

Actieplan Lommel



Boomleeuwerik

Actieplan Lommel



Boomleeuwerik

ACTIEPLAN BOOMLEEUWERIK
Gemeente Lommel



Gemeenten adopteren Limburgse soorten

Een initiatief van de provincie Limburg en de Limburgse regionale landschappen
Project met de financiële steun van het Europees Fonds voor Regionale Ontwikkeling (EFRO)



GEMEENTEN ADOPTEREN LIMBURGSE SOORTEN

Actieplan boomleeuwerik

LOMMEL

SAMENVATTING

Samenvatting

Limburgse soorten ... een voorbeeldproject voor natuur in Europa

Limburg is bekend om haar "groene" imago. Niet onterecht. Meer dan veertig procent van de oppervlakte Vlaamse natuur ligt in Limburg. Meer dan negentig procent van de in Vlaanderen aanwezige dieren en planten, vind je ook in Limburg. Meer nog: heel wat zeldzame en bedreigde plant- en diersoorten komen uitsluitend in Limburg voor. En deze biodiversiteit is heel belangrijk. Wereldwijd levert ze de mensen heel wat op: een goede leefomgeving, gezond voedsel, drinkbaar water, een veilige thuishaven, controle en bestrijding van ziektes, enz.

Deze natuurlijke rijkdom verdwijnt, niet alleen in ver afgelegen regenwouden, maar ook bij ons. Beleidsmakers realiseerden zich dan ook dat er nood was aan concrete acties om deze achteruitgang te stoppen. Dit mondde uit in het "**Countdown 2010-initiatief**", een Europese oproep om de handen in elkaar te slaan om het verlies aan biodiversiteit te stoppen. Iedereen wordt gevraagd om hieraan mee te werken. Al heel wat jaren wordt er in de provincie Limburg pionierswerk geleverd door mensen met een hart voor natuur en die traditie zetten we voort.

Om zeldzame en bedreigde soorten nieuwe kansen te geven sloegen het provinciebestuur van Limburg en de Limburgse regionale landschappen de handen in elkaar en lanceerden ze met de financiële steun van het Europees Fonds voor Regionale Ontwikkeling (EFRO) een uniek project: "Gemeenten adopteren Limburgse soorten".

Alle vierenvestig Limburgse gemeenten adopteerden elk een typisch Limburgse soort. Voor deze soort gaan ze de komende jaren extra zorg dragen. Het voorliggende gemeentelijk actieplan, dat het projectbureau samen met de gemeente geschreven heeft, is hiervan de start. Terreinacties zijn de spil waarrond alles draait, maar het project gaat verder. Ook communicatie, sensibilisatie en educatie krijgen hun plaats. Bij al deze activiteiten worden zoveel mogelijk mensen binnen de gemeente betrokken.

Zo wordt de bescherming van de typische soort een zaak van iedereen.

Lommel adopteert de boomleeuwerik

Met de boomleeuwerik heeft Lommel een echte mascotte voor het typische historische landschap in en rond de gemeente geadopteerd. Het leefgebied van de boomleeuwerik bestaat uit vrij grote open heidegebieden met hier en daar een alleenstaande boom. Lange tijd bestond een groot deel van de streek rond Lommel uit immense heidevlaktes met hier en daar een boom. Grote kuddes schapen en lokale boeren hielden de heide vrij van bomen, zodat de openheid behouden bleef. Stilaan werd de arme voedselarme zandgrond ook voor andere doeleinden gebruikt: bebouwing, productie van naaldhout voor de steenkoolmijnen, (moderne) landbouw, industrie, enz. De grote aaneengesloten heidevlaktes krompen aanzienlijk in oppervlakte en werden versnipperd in veel kleinere stukjes. Heel wat typische heidesoorten konden veel moeilijker een plaats vinden en hun aantallen gingen dan ook sterk achteruit. Hier en daar kan je nog een glimp opvangen van de ooit immense heidevlakte. Hier leven dan ook nog soorten als de boomleeuwerik. Voor het behoud van dit 'levend erfgoed' is het belangrijk zorg te dragen voor deze stukken.

Ook nu nog zullen waardevolle heidegebieden in de gemeente verdwijnen om plaats te maken voor industrie. Het is voor de gemeente dan ook een belangrijke uitdaging om voldoende leefgebied voor de boomleeuwerik te behouden/creëren zodat deze typische Lommelse vogel niet verder achteruitgaat.

Een eerste belangrijke actie bestaat erin om de heidegebieden waar de soort nu reeds voorkomt te behouden en waar nodig een meer optimaal beheer te voorzien. De meeste van deze gebieden worden beheerd door Natuurpunt. Ondersteuning van deze vereniging bij het beheer van de gebieden is dan ook een belangrijke taak voor de gemeente. Bovendien dient gekeken te worden welke bijkomende gebieden aangekocht en ingericht kunnen worden als heidegebied. Om de doelstelling van het project (stopzetten van de achteruitgang van de boomleeuwerik) te realiseren zullen kansen om bijkomend leefgebied te creëren in de gemeente aangewend moeten worden. Door het in gebruik nemen van de voormalige PRB-terreinen als industriegebied zullen immers heel wat broedparen verdwijnen. Het uitbreiden of versterken van de bestaande Lommelse heidegebieden is hiervoor het meest aangewezen.

In het kader van het recent opgemaakte bosbeheerplan zijn maatregelen voorzien waarbij nieuwe open plekken met heideherstel gecreëerd worden. Door het uitvoeren van de voorziene acties zullen er waarschijnlijk een aantal broedkoppels bijkomen.

Samen met de bedrijven in Lommel kan gekeken worden hoe zij een bijdrage kunnen leveren aan de bescherming van de soort. Hoewel de gunstige effecten van maatregelen op en rond bedrijventerreinen voor boomleeuwerik eerder beperkt zullen zijn, is het betrekken van industrie bij soortbescherming een belangrijk aandachtspunt.

In de communicatie kan de boomleeuwerik eveneens een belangrijke mascotterol vervullen. Als mascotte van het historische open heidelandschap in de gemeente kan hij de mensen laten kennismaken met het verleden van de stad, hoe hun voorouoders er leefden en welke belangrijke rol de resterende heidestukken vandaag vervullen. Ook voor bedrijven is de adoptie van de boomleeuwerik een uitgelezen kans om een bijdrage of inspanning te leveren aan natuur.

Tenslotte is monitoring eveneens belangrijk in dit project. We willen immers nagaan of de doelstelling van het project behaald wordt. Daarom zullen de aantallen van de boomleeuwerik in Lommel grondig opgevolgd worden. Hiervoor zal de bestaande gestandaardiseerde telmethode gebruikt worden. Daarnaast zullen alle acties die voor de soort ondernomen worden bijgehouden worden. Zo kunnen de effecten ervan op de aantallen boomleeuwerik nagegaan worden en kan er bijgestuurd worden waar nodig.

INHOUDSTAFEL

Samenvatting.....	7
Gebruikte afkortingen	11
1 Algemene inleiding	15
1.1 Kader	15
1.2 Het probleem	15
1.3 Het internationale antwoord: "Het verdrag inzake het behoud van de biodiversiteit"	16
1.4 Europese verdragen en initiatieven	18
1.5 België en Vlaanderen	19
1.6 Limburg.....	20
1.7 Limburgse soorten	21
1.8 Het project	21
2 Boomleeuwerik	27
2.1 Motivatie voor de soortkeuze	27
2.2 Beschrijving van de soort.....	27
3 Toestand in de gemeente	33
3.1 Situering van de gemeente	33
3.2 Boomleeuwerik	35
4 Concrete doelstellingen	41
4.1 Acties.....	41
4.2 Communicatie/sensibilisatie/educatie	41
4.3 Monitoring	41
5 Acties.....	45
5.1 Terreinacties.....	45
5.2 Administratieve acties.....	59
6 Communicatie.....	63
6.1 Provinciale communicatie	63
6.2 Regionale communicatie	67
6.3 Gemeentelijke communicatie.....	70
7 Monitoring en beheersevaluatie.....	77
7.1 Inventariseren van de inspanningen	77
7.2 Monitoring van de soort	78
7.3 Taakverdeling	81
8 Verdere acties	88
Literatuurlijst	92
Bijlagen.....	96
Bijlage 1: gemeentelijke soortentabel van de stad Lommel	96
Bijlage 2: overzicht van de soorten die in de verschillende Limburgse gemeenten geadopteerd werden	98
Bijlage 3: lijst met contactpersonen	100
Bijlage 4: basistekst communicatie	102

Gebruikte afkortingen

ANB	Agentschap Natuur en Bos
ARO	Agentschap Ruimtelijke Ordening en Onroerend erfgoed
BO	Beheerovereenkomst
BS	Belgisch Staatsblad
CITES	Convention on the International Trade of Endangered Species
EFRO	Europees Fonds voor Regionale Ontwikkeling
EU	Europese Gemeenschap
GALS	Gemeenten adopteren Limburgse soorten
GLE	Grote Landschappelijke Eenheid
GNOP	Gemeentelijk Natuurontwikkelingsplan
GST	Gemeentelijke Soortentabel
INBO	Instituut voor Natuur- en Bosonderzoek
IUCN	International Union for the Conservation of Nature
KB	Koninklijk Besluit
KBS	Koning Boudewijn Stichting
KHK	Katholieke Hogeschool van de Kempen
KHLim	Katholieke Hogeschool Limburg
KLE	Kleine Landschapselementen
KMO	Kleine en Middelgrote Ondernemingen
LIKONA	Limburgse Koepel voor Natuurstudie
LIM	Limburgse Intercommunale voor milieubeheer
LISRO	Limburgs Steunpunt voor Rurale Ontwikkeling
MAP	Mestactieplan
MBP	Milieubeleidsplan
MKZ	Mond- en klauwzeer
MOS	Milieuzorg Op School
NME	Natuur- en Milieueducatie
Cel NTMB	Cel Natuurtechnische Milieubouw
OCMW	Openbare Centra voor Maatschappelijk Welzijn
PDPO	Programma voor Duurzame Platteland Ontwikkeling
PHL	Provinciale Hogeschool Limburg
PNC	Provinciaal Natuurcentrum
RLH	Regionaal Landschap Haspengouw en Voeren vzw
RLKM	Regionaal Landschap Kempen en Maasland vzw
RLLK	Regionaal Landschap Lage Kempen vzw
SO	Samenwerkingsovereenkomst
VEN	Vlaams Ecologisch Netwerk
VLM	Vlaamse Landmaatschappij
WHC	UNESCO World Heritage Convention
XIOS Hogeschool	eXpertisecentrum voor Industrie, Onderwijs en Samenleving

GEMEENTEN ADOPTEREN LIMBURGSE SOORTEN

Actieplan boomleeuwrik

LOMMEL

1 Algemene inleiding

1 Algemene inleiding

1.1 Kader

De provincie Limburg kan een mooi biodiversiteitrapport voorleggen. De provincie is immers de hoedster van heel wat bijzondere soorten die vaak opvallend minder in de andere Vlaamse provincies voorkomen. Echte **Limburgse soorten** dus die we samen met hun leefgebied willen behouden en waar mogelijk versterken.

Het provinciebestuur en de regionale landschappen sloegen dan ook de handen in elkaar en lanceerden - met de financiële steun van het Europees Fonds voor Regionale Ontwikkeling (EFRO) - eind 2005 het project "Gemeenten Adopteren Limburgse Soorten (GALS)".

Een wel heel bijzonder project waarbij we een sterk merk (de Limburgse soorten) via een eenvoudig concept ("adoptie") in de kijker zetten. Elke gemeente in Limburg werd gevraagd een voor haar streek typische plant- of diersoort te adopteren, een soort die bijna uitsluitend in die gemeente voorkomt of die de ambassadeur is voor het typische landschap van de gemeente. Soorten die het karakter van de gemeente onderlijnen en waarvoor de gemeente een bijzondere inspanning wil doen. Een schot in de roos zoals bleek, want in juni 2006 had elk van de vierenvertig Limburgse gemeenten "haar" soort geadopteerd.

Gemeenten willen zich inzetten voor hun natuur. Ze willen dat ook liefst samen met andere mensen doen. Het actieplan, dat je nu in handen hebt, is dan ook het resultaat van heel wat overleg met de gemeenten, natuurbeheerders, boeren, industriëlen, onderwijzers, jagers, jongeren, de regionale landschappen, de provincie en het Vlaamse gewest. Al deze mensen werkten samen met ons een aantal concrete acties uit die de geadopteerde soort ten goede komt. Ook die benadering is uniek. Samenwerken werkt!

Natuurbehoud betekent niet enkel dat je de mensen met elkaar in contact brengt, het betekent ook dat je ze terug in contact brengt met de natuur. Dat is belangrijk want we vergeten vaak dat wij nog altijd een deel van die natuur zijn. Net als andere soorten hebben we de natuur nodig om te overleven. Wij beïnvloeden onze omgeving net zoals andere soorten, maar dat hoeft niet altijd een probleem te zijn.

Eigenlijk is dit plan dus een handleiding waarmee je zelf aan de slag kan. Wat kan jij als gemeente, of als inwoner doen voor je Limburgse soort? Geen grote woorden, maar daden. Of toch nog één groot woord: "Countdown 2010", een Europese oproep aan iedereen om de handen in elkaar te slaan om de achteruitgang van planten en dieren te helpen stoppen.

1.2 Het probleem

Dat soorten verdwijnen is normaal. Dat zeer veel soorten in korte tijd verdwijnen is niet normaal. Dat is nochtans wat er op dit moment gebeurt. Wetenschappers spreken zelfs van een "zesde extinctiegolf". Wereldwijd wordt ongeveer twintig procent van de gewervelde, vijftig procent van de ongewervelde dieren en zeventig procent van de planten bedreigd.

Het probleem stelt zich ook in Vlaanderen. Ongeveer zeven procent van de Vlaamse soorten is in minder dan vijftig jaar tijd verdwenen. Dertig procent wordt als 'kwetsbaar' of 'met uitsterven bedreigd' geklasseerd (Peeters, 2003, 2004). De Bruyn et al. (2003) spreken zelfs van dertig tot vijftig procent bedreigde soorten.

In Limburg gaat het weliswaar iets beter met de natuur, maar ook hier verdwijnen soorten. Denken we maar aan de vuursalamander, de ortolaan, het korhoen of de herfstschroeforchis. De achteruitgang van de veldleeuwerik of grauwe gors is alarmerend en soorten zoals de knoflookpad, de hamster en de rosse sprinkhaan zijn met uitsterven bedreigd.

De belangrijkste oorzaken van deze achteruitgang zijn gekend. Vernieling van leefgebied en versnippering, als gevolg van onze bouwwoede (huizen, industrie, infrastructuur, ontginning gronden voor landbouw), vervuiling, een ongewenst maar vaak aanwezig bijproduct van onze welvaartmaatschappij, verzuring en klimaatwijziging door de uitstoot van gassen uit o.a. huisverwarming, auto's en industrie bedreigen onze natuur. Ook overexploitatie van natuurlijke hulpbronnen en (ongewilde) introductie van invasieve soorten kunnen onze fauna en flora bedreigen. We kunnen het tij nochtans keren en daar zijn geen onmenselijke inspanningen voor nodig.

1.3 Het internationale antwoord: "Het verdrag inzake het behoud van de biodiversiteit"

Vanaf de jaren zeventig zagen heel wat internationale verdragen het daglicht. Die verdragen zijn de basis van ons natuurbehoud. Ze plaatsten natuurbehoud stevig op de politieke agenda. Landen die dergelijke verdragen ondertekenen, verplichten zich er immers toe de gemaakte afspraken in hun eigen nationale wetgeving te verankeren. In tabel 1.1 geven we een overzicht van de belangrijkste internationale verdragen die met het behoud van soorten en/of hun leefgebieden te maken hebben.

Jaar	Document	Doel
1971	RAMSAR verdrag	Het behoud van waterrijke gebieden (www.ramsar.org)
1972	Convention Concerning the Protection of the World Cultural and Natural Heritage (WHC)	Beschermen en bewaren voor de komende generaties van natuurlijke en culturele rijkdommen van wereldbelang (http://whc.unesco.org/world_he.htm)
1973	Convention on the international trade of endangered species of fauna en flora (CITES)	Bepalen van de voorwaarden waaronder bepaalde bedreigde planten en dieren (niet) verhandeld mogen worden (www.cites.org/)
1980	The world conservation strategy	Behoud van essentiële ecologische processen, genetische diversiteit en aanzet tot duurzaam gebruik
1987	Het Brundtland Rapport ("Our common future")	Behoud via duurzaam gebruik. Ontwikkeling en natuurbehoud zijn onlosmakelijk met elkaar verbonden (vb. armoede is de grootste oorzaak van verlies aan biodiversiteit)
1992	Het verdrag inzake het behoud van de biodiversiteit	Behoud van de biodiversiteit (www.biodiv.org)

Tabel 1.1 De belangrijkste verdragen die voor het behoud van de biodiversiteit belangrijk zijn.

Het belangrijkste internationale verdrag voor het natuurbehoud is ongetwijfeld "Het verdrag inzake het behoud van de biodiversiteit" dat één van de uitkomsten was van de "UN Conference on Environment and Development" georganiseerd in Rio in 1992. In dit verdrag staan twee begrippen centraal: "behoud van de biodiversiteit" en "duurzaam gebruik".

Biodiversiteit

Het woord biodiversiteit rolt niet eenvoudig van de tong. In "Het verdrag inzake het behoud van de biologische diversiteit" wordt het als volgt gedefinieerd (Art. 2):

de **variabiliteit** onder levende organismen van allerlei herkomst, met inbegrip van, onder andere, terrestrische, mariene en andere aquatische ecosystemen en de ecologische complexen waarvan zij deel uitmaken, dit omvat mede de **diversiteit tussen soorten, binnen soorten en van ecosystemen**.

Variatie dus: tussen soorten (a), binnen soorten (b) en van ecosystemen (c).

- a. Hoe meer planten- en diersoorten je in een gebied aantreft, hoe hoger de biodiversiteit. Maar er is meer.
- b. Hoewel we allemaal tot dezelfde soort behoren, lijken we zelden als twee druppels water op elkaar. We zijn geen identieke kopieën, omdat we verschillend erfelijk materiaal hebben. Hoe meer van die erfelijke varianten je in een groep planten, dieren of mensen hebt, hoe hoger de biodiversiteit.
- c. Planten en dieren (biotische factoren), bodem, water, lucht (abiotische kenmerken) en de wisselwerking tussen al die componenten vormen samen ecosystemen. Het geheel is echter veel meer dan de som van de delen. Planten en dieren passen het milieu immers aan hun noden aan. Denk aan bevers die met hun dammen compleet nieuwe ecosystemen creëren. De omgeving beïnvloedt op haar beurt de planten en dieren. Een dikke pels in koude streken, een lange snavel of tong om stuifmeel uit bloemkelken te zuigen, we kennen allemaal wel voorbeeldjes. Hoe complexer het systeem, of hoe meer systemen je in een bepaald gebied aantreft, hoe hoger de biodiversiteit.

Biodiversiteit behouden is belangrijk en niet enkel omdat planten en dieren mooi zijn. De effecten van bepaalde (milieu)risico's worden door de natuur getemperd. Zo worden kwetsbare kusten beschermd door begroeide duinengordels, voorkomen meanders overstromingen in woongebieden en spelen planten een belangrijke rol in het voorkomen van erosie. De ecosystemen regelen processen die het leven op aarde mogelijk maken. Ze zorgen voor zuiver water, zetten zonne-energie om in biomassa (= plantenmateriaal). Ze regelen de luchtkwaliteit en het klimaat. Ze verbeteren de bodemvruchtbaarheid en regelen de recyclage van nutriënten. Planten, dieren maar ook eencelligen liggen aan de basis van talrijke industriële processen en leveren ons voedsel, brandstof, vezels en geneesmiddelen. Maar een hoge biodiversiteit heeft ook een eigen schoonheid. Een gebied met veel soorten, enkele zeer zeldzame soorten of een bijzonder ecosysteem heeft voor heel wat mensen een bijzondere aantrekkingskracht. Recreatie en toerisme spelen hier trouwens vaak op in.

Je kan je natuurlijk afvragen of het verdwijnen van een bepaalde plant, een bepaald dier of een bepaalde genetische variant een groot probleem is. Die vraag kunnen we niet met een eenvoudig ja of nee beantwoorden. Het blijft namelijk koffiedik kijken hoe de dingen er binnen honderd, duizend of een miljoen jaar zullen uitzien. Wat we wel zeker weten is dat de dingen veranderen.

Het klimaat verandert in de loop der tijden. Er verschijnen nieuwe ziektes (MKZ, vogelgriep, blauwtong) of er doen zich catastrofes voor (overstromingen, vulkaanuitbarstingen, milieurampen). Daardoor verdwijnen soorten uit een gebied en komt er plaats vrij die andere soorten kunnen innemen. Op zich is daar niets mis mee ... zolang het aantal soorten en ecosystemen groot genoeg blijft. De veranderingen zijn immers niet altijd voorspelbaar. We weten dus ook niet welke soort of variant op een bepaald moment het gepaste antwoord op die **onvoorziene veranderingen** zal bieden! Een groot aantal varianten in de natuur verhoogt echter de kans dat we het juiste antwoord in huis hebben. Landbouwers zijn vertrouwd met dit probleem. Nieuwe ziektes of klimaatsomstandigheden vereisen resistente/aangepaste varianten.

Biodiversiteit behouden is dus investeren in de (onze!) toekomst. Biodiversiteit behouden betekent vooral dat we verstandig met onze natuurlijke hulpbronnen moeten omspringen. Duurzaam dus.

Duurzaam gebruik

In het Verdrag inzake het behoud van de biodiversiteit (1992) wordt **duurzaam gebruik** als volgt gedefinieerd.

Het gebruik van bestanddelen van de biologische diversiteit op een wijze en in een tempo die niet leiden tot achteruitgang van de biologische diversiteit op de lange termijn, aldus in stand houdend het vermogen daarvan om te voorzien in de behoeften en te beantwoorden aan de verwachtingen van huidige en toekomstige generaties.

Net als andere soorten hebben mensen behoeften. Wij verwachten een kwaliteitsvol en waardig leven te leiden. Bovendien hebben ook de volgende generaties – onze kinderen, kleinkinderen, achterkleinkinderen - recht op een dergelijk leven. Dit kan enkel als we de draagkracht – de grens van wat de natuur aan kan - respecteren. Natuur vernieuwt zich weliswaar, maar daar is tijd en plaats voor nodig.

Bij het zoeken naar een duurzame oplossing, houd je rekening met zowel **ecologische**, **economische** als **socio-culturele** aspecten. Die drie aspecten zijn **geen tegengestelden**. Ze beïnvloeden elkaar en ze kunnen met elkaar in conflict komen. Een duurzame oplossing is echter zowel ecologisch, als economisch, als socio-cultureel in orde. Een beheersmaatregel is enkel duurzaam als hij betaalbaar is. Als de mondige burger besluit dat een kippenei slechts zoveel gram dioxine mag bevatten, dan zal de bedrijfsleider zich hierbij moeten neerleggen. Een mooi park in de buurt van je bedrijf kan de productiviteit van je werknemers verbeteren, maar dan moet je wel de nodige ruimte voorzien. En zo kunnen we nog heel wat voorbeelden geven.

1.4 Europese verdragen en initiatieven

Op volgende weblink vind je een overzicht van alle Europese verdragen en richtlijnen die met het behoud van de biodiversiteit te maken hebben: <http://europa.eu/scadplus/leg/en/s15006.htm>.

De internationale verdragen werden in Europa vooral in de **vogelrichtlijn (1979)** en de **habitatrictlijn (1992)** verankerd. Deze richtlijnen vormen tevens het kader waarbinnen de voorzieningen van het **verdrag van Bern (1981)** worden toegepast. De habitat- en vogelrichtlijn verschaffen bovendien het kader voor de oprichting van een Europees ecologisch netwerk, **Natura 2000 (1992)**.

Het **verdrag van Bonn (1982)** of het “Verdrag inzake de bescherming van migrerende wilde diersoorten”, dat in 1998 aangepast werd, regelt de bescherming van migrerende dieren die minstens een deel van hun levenscyclus in Europa doorbrengen. Dit verdrag mondde uit in een aantal andere verdragen die de bescherming van specifieke soortgroepen regelt.

In 2001 te Gothenburg bleek echter dat er vooral nood was aan concrete doelstellingen. Dit mondde in 2002 uit in “Het 6de milieuactieprogramma van de Europese Gemeenschap (Milieu 2010: Onze toekomst, onze keuze)”. In 2004 werd de “2010 doelstelling” herbevestigd te Malahide en werd tevens in de schoot van het IUCN het “**Countdown 2010-initiatief**” opgestart (www.countdown2010.net). Dit is een Europese oproep aan iedereen om de handen in elkaar te slaan om de achteruitgang van planten en dieren te helpen stoppen. Geen ronkende verklaringen meer, maar concrete doelstellingen en acties. De provincie Limburg en de Limburgse regionale landschappen zijn allen partner van dit initiatief.

1.5 België en Vlaanderen

België ondertekende heel wat internationale en Europese verdragen. Dat verplicht België ertoe de inhoud van deze verdragen in nationale wetgeving om te zetten. België is evenwel een federale staat, waarbij een hele reeks bevoegdheden zijn toegewezen aan de gewesten. Dit is ondermeer het geval voor natuurbehoud. De gemaakte beloftes moeten dus in de Vlaamse decreten en besluiten verankerd worden.

De belangrijkste Vlaamse decreten zijn het **natuurdecreet** en het **bosdecreet**. Belangrijke initiatieven zijn het creëren van natuurreservaten (natuurdecreet), het creëren van een ecologisch netwerk (cf. VEN-afbakening, natuurdecreet), het stimuleren van duurzaam gebruik (criteria duurzaam bosbeheer) en de bescherming van een aantal diersoorten (via het KB van 22 september 1980) en plantensoorten (via het KB van 16 februari 1976). Er is echter nog heel wat werk aan de winkel, aangezien veel decreten nog niet volledig naar uitvoeringsbesluiten werden vertaald. Dit betekent dat op dit moment niet duidelijk is hoe ze toegepast moeten worden.

De aanpak die bij het opstellen van de Vlaamse decreten gebruikt werd, een zeer sterk gestuurde top-down benadering met een beperkt aantal belangengroepen, heeft niet altijd het gewenste resultaat opgeleverd. Onze milieu- en natuurwetgeving is zeer complex. Ze is bovendien over verschillende beleidsniveaus en beleidsdomeinen versnipperd. Een slechte zaak voor de natuur, want erg transparant kan je ze niet noemen. Het Vlaamse gewest kiest momenteel echter steeds vaker voor inspraakmodellen, waarbij een zo ruim mogelijke groep belanghebbenden (stakeholders) geraadpleegd wordt. Dat is alvast een stap in de goede richting.

In tabel 1.2 geven we een overzicht van hoe België zijn afspraken in nationale wetgeving heeft gegoten.

Verdrag	België/Vlaanderen
Verdrag inzake het behoud van de biodiversiteit	Decreet van 19 maart 1996 houdende goedkeuring van het Verdrag inzake biologische diversiteit en van de bijlagen I en II, gedaan te Rio de Janeiro op 5 juni 1992" (BS 24/5/96)
Overeenkomst inzake de internationale handel in bedreigde uitheemse dieren en planten (CITES)	Ondertekend door België in 1983, van toepassing in België sinds 1984.
RAMSAR	Ondertekend door België op 5 juni 1992
World heritage convention (WHC)	Ondertekend door België in 1996
Verdrag van Bern – ‘Verdrag inzake behoud van wilde dieren en planten en hun natuurlijk leefmilieu’	Wet van 20 april 1989 houdende goedkeuring van het verdrag inzake behoud van wilde dieren en planten en hun natuurlijke leefmilieu in Europa en van de Bijlagen, I, II, III en IV, opgemaakt te Bern op 19 september 1979 (BS 29/12/90, Bijlage I gewijzigd in BS 15/6/91)
Verdrag van Bonn – ‘Verdrag over de bescherming van migrerende wilde diersoorten’	Wet van 27 april 1990 houdende goedkeuring van het Verdrag inzake bescherming van trekkende wilde diersoorten en van de Bijlagen I en II, opgemaakt te Bonn op 23 juni 1979 (BS 29/12/90)
Habitatrichtlijn(1992)/Vogelrichtlijn (1979)/Natura2000/ Ramsar Conventie	Decreet van 19 juli 2002 houdende wijziging van het decreet van 21 oktober 1997 betreffende het natuurbehoud en het natuurlijk milieu, van het bosdecreet van 13 juni 1990, van het decreet van 16 april 1996 betreffende de landschapszorg, van het decreet van 21 december 1988 houdende oprichting van de Vlaamse Landmaatschappij, van de wet van 22 juli 1970 op de ruilverkaveling van landeigendommen uit kracht van wet zoals aangevuld door de wet van 11 augustus 1978 houdende bijzondere bepalingen eigen aan het Vlaamse gewest, van het decreet van 23 januari 1991 inzake de bescherming van het leefmilieu tegen de verontreiniging door meststoffen en van de wet betreffende de politie over het wegverkeer, gecoördineerd bij KB van 16 maart 1968 (BS 31/10/02)

Tabel 1.2 Overzicht van de wijze waarop de internationale verdragen in de Belgische of Vlaamse wetgeving verankerd werden.

1.6 Limburg

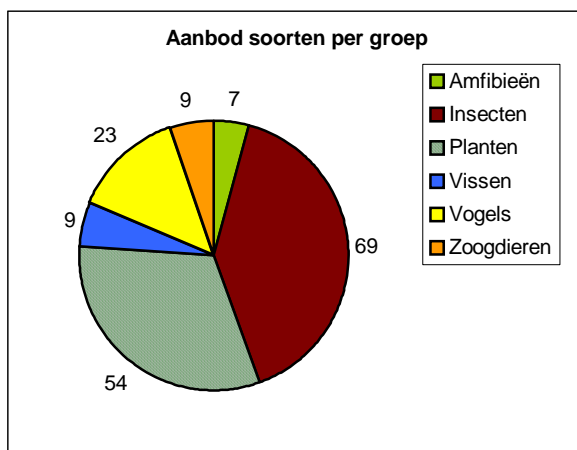
De provincie Limburg voert sinds 1991 een soortgericht natuurbeleid, vooral via de werking van de Limburgse Koepel voor Natuurstudie (LIKONA), die zich bezighoudt met het bestuderen van de Limburgse flora en fauna, het publiceren van de onderzoeksresultaten en het opzetten van opleidingen voor mensen die zich voor natuur interesseren. Al die kennis wil de provincie nu in praktijk omzetten. In haar "Milieubeleidsplan provincie Limburg 2004-2008" engageert de provincie zich in project 3 "Soortgericht Natuurbeleid" om de typisch Limburgse soorten te behouden en te versterken. Het GALS-project is een van de manieren waarop de provincie haar beloftes nakomt. Het bijzondere aan Limburg is dat een aantal van de nodige overlegplatforms hier al meer dan tien jaar bestaat.

De Limburgse regionale landschappen hebben in dit project ook een belangrijke rol te spelen. Ze hebben de nodige flexibiliteit en slagkracht om opdrachten snel uit te voeren en zijn een belangrijke schakel naar de gemeenten.

1.7 Limburgse soorten

In 2003 gaf de provincie Limburg het INBO (Instituut voor Natuur- en Bosonderzoek) de opdracht te onderzoeken welke soorten typisch zijn voor de provincie Limburg. Die selectie gebeurde op basis van gegevens die o.a. door de vrijwilligers van LIKONA verzameld werden.

Een 'typisch Limburgse soort' is een soort waarvan minstens 33% van de bezette Vlaamse IFBL- of UTM-hokken in Limburg liggen en die de status 'met uitsterven bedreigd', 'bedreigd' of 'kwetsbaar' heeft op een Vlaamse Rode Lijst (Colazzo & Bauwens, 2003). Soorten dus die voornamelijk of zelfs uitsluitend in de provincie Limburg gevonden worden. In totaal werden 171 soorten - verdeeld over zes groepen - als typisch voor Limburg geïdentificeerd.



Figuur 1.1 Verdeling van de Limburgse soorten over de verschillende groepen.

1.8 Het project

Doelstelling

De hoofddoelstelling van het GALS-project is het behouden en waar mogelijk versterken van de typisch Limburgse soorten. Dit project wil de nodige overlegstructuren opzetten om samen met alle betrokkenen in de gemeenten tot een goede taakverdeling te komen. De acties kunnen zo efficiënt aangepakt worden.

Onze partners zijn op de eerste plaats de gemeenten. Maar ook andere organisaties die met natuur bezig zijn (bijvoorbeeld terreinbeherende organisaties, VLM, Agentschap voor Natuur en Bos, cel NTMB) vragen we een handje toe te steken. We hebben eveneens de ambitie mensen uit andere beleidsdomeinen - zoals landbouw, industrie en KMO, ruimtelijke ordening, toerisme - bij het natuurbehoud te betrekken. Planten en dieren respecteren immers geen grenzen. Het projectbureau speelt hier een belangrijke rol als facilitator en moderator.

Via de adoptie van een soort willen we de betrokkenheid van de inwoners van de gemeente bij de bescherming van de soort, zijn/haar leefgebied en de natuur in zijn algemeenheid verhogen. Een dier of plant adopteren spreekt immers tot de verbeelding. We streven ernaar dat de inwoners van de gemeenten de soort als een deel van hun eigen streekidentiteit gaan beschouwen (cf. een "streekproduct"). Via het verhaal van deze soort geven we de Countdown 2010-doelstelling een concrete invulling. Het project laat zien dat een gemeente en de bevolking door kleine maatregelen wel degelijk een verschil kunnen maken voor de geadopteerde soort.

De acties zullen tevens aantonen dat mooie natuur inkomsten kan genereren voor de inwoners van de gemeente (via o.a. recreatie, educatie) en de kwaliteit van de leefomgeving zal verhogen. Dit laatste kan onrechtstreeks ook tot verhoogde inkomsten leiden (vb. via een stijging van de grondprijzen, een betere vermarktbaarheid van streekproducten, een verbetering van de gezondheid).

Dit alles moet uitmonden in een effectief soortgericht natuurbeleid dat door alle inwoners van de gemeente gedragen wordt.

In 2010 evalueren we of deze doelstellingen bereikt zijn. Dit project moet tot een toename van de geadopteerde soort en een grotere betrokkenheid van de bevolking leiden.

Werkingsstructuur

Het project wordt uitgevoerd door een projectbureau dat bestaat uit een projectcoördinator, een administratieve kracht en vier projectpromotoren. De vier projectpromotoren werken vanuit de regionale landschappen en vormen de schakel met de gemeenten. De coördinator en de administratieve medewerkster hebben hun werkplaats op het Provinciaal Natuurcentrum van de provincie. Het dagelijks bestuur – de gedeputeerde van leefmilieu, de directeurs van de regionale landschappen en het provinciaal natuurcentrum – controleert en keurt de handelingen van het projectbureau goed.

Daarnaast zijn er nog twee adviesgroepen.

- Het begeleidingscomité bestaat uit personen met technisch-wetenschappelijke deskundigheid. Dit zijn mensen van LIKONA, vertegenwoordigers van terreinbeherende organisaties, het Agentschap voor Natuur en Bos, de Vlaamse Landmaatschappij, vertegenwoordigers van het INBO en academici. Zij geven technisch-wetenschappelijk advies. Zo kreeg het begeleidingcomité de vraag voorgelegd of de soorten die door een bepaalde gemeente voor adoptie voorgesteld werden, ecologisch relevant waren. Ze gaven ook suggesties omtrent de inhoud van de actieplannen.
- De stuurgroep bestaat uit vertegenwoordigers van de gemeentebesturen, de toeristische sector, terreinbeherende verenigingen en natuurbeherende overheden. Ze evalueren de methoden die in het project gebruikt worden en geven suggesties voor eventuele bijsturing. Ze fungeren tevens als doorgeefluik naar de andere mensen in de gemeente die bij het soortgericht beleid betrokken zijn.

Methode

We vroegen alle Limburgse gemeenten een typisch Limburgse soort te adopteren. Een “foster-parents plan” voor onze planten en dieren zeg maar. Niet zo maar een soort maar een soort die nood heeft aan bescherming. Een soort die de gemeente kan beschermen en een soort waarmee de gemeente zich kan identificeren.

Geen eenvoudige opdracht. We hebben de gemeente en inwoners dan ook zo snel mogelijk bij de keuze betrokken. Zo werd de schat aan natuurkennis bij de plaatselijke bevolking en besturen ten volle meegenomen in het project.

We vonden zelfs een heuse “Gemeentelijke Soortentabel” uit, een tabel waarin per gemeente alle Limburgse soorten (Colazzo & Bauwens, 2003) opgelijst werden (zie bijlage 1). Elk van die soorten kreeg a.d.h.v. negen criteria punten. Die criteria waren heel verschillend en zorgden dan ook voor heel wat discussie. Deze criteria staan in de linkerkolom van de tabel in bijlage 1. Per soort werden al die punten opgeteld zodat per soort een score berekend kon worden. Die scores staan in de laatste rij van de tabel in bijlage 1.

Op basis van deze tabel bepaalde elke gemeente welke soort(en) het meest in aanmerking kwam(en) voor adoptie. In vele gevallen waren dit de soorten met de hoogste score. Als geen enkele andere gemeente geïnteresseerd was in de gekozen soort, werd deze aan de gemeente toegewezen.

Als bleek dat een zelfde soort in meerdere gemeenten op de eerste plaats stond, gaf het begeleidingscomité een advies waarin kort werd aangegeven in welke gemeente een adoptie de meeste mogelijkheden bood. Ze suggereerden ook alternatieve soorten. Dit advies werd dan aan de verschillende gemeenten voorgelegd, waarna samen met de gemeente naar een oplossing gezocht werd. De gemeente bepaalde echter finaal zelf of ze mee in het project stapte en welke soort ze adopteerde. Het engagement van de gemeente werd via een intentieverklaring, die op het college van burgemeester en schepenen werd goedgekeurd, vastgelegd. Deze procedure werd geëvalueerd (Lemmens, 2007).

Voor de geadopteerde soort werd vervolgens een actieplan opgesteld. Dat hou je momenteel in je handen. Dit plan kwam via een participatieve methode tot stand. Participatie is een evenwichtsoefening tussen ondersteuning en respect voor de kennis en inbreng van lokale partners. Een belangrijke taak voor de provincie en de regionale landschappen. De lokale besturen zijn goed geplaatst om die afspraken naar concrete acties op hun grondgebied te vertalen.

Het actieplan bevat een ecologisch luik waarin een aantal acties die de soort ten goede komen wordt uitgewerkt. We streven niet naar volledigheid maar geven eerder een aantal suggesties. Hierbij besteden we vooral aandacht aan de rol die de gemeente in het soortgerichte natuurbehoud kan spelen. Welke acties kan een gemeente zelf uitvoeren of hoe kan de gemeente initiatieven van bewoners ondersteunen of zelfs stimuleren (via bijvoorbeeld subsidiereglementen of het verstrekken van informatie). We besteden eveneens aandacht aan de instrumenten waar de gemeente over kan beschikken (beheersovereenkomsten, samenwerkingsovereenkomst, VLM-subsidies).

Daarnaast is er een luik sensibilisatie en educatie. De gemeente is immers een belangrijke schakel naar de lokale bevolking en kan hier een sleutelrol spelen. De gemeenten hebben eveneens heel wat ervaring in huis inzake communicatie naar de lokale bevolking. Die ervaring willen we gebruiken.

Omdat we willen weten of we onze doelstellingen bereiken, is er eveneens een luik monitoring. In dit onderdeel beschrijven we methoden om na te gaan of de soort er al dan niet op vooruit is gegaan (meer vindplaatsen, meer geschikt leefgebied). We zullen ook nagaan welke en hoeveel acties de gemeente op het getouw heeft gezet om de geadopteerde soort te helpen.

Via het principe van “hart-hoofd-hand” willen we een positieve spiraal starten en steeds meer mensen betrekken bij de bescherming van hun Limburgse soort. Pas als je mensen in contact brengt met hun geadopteerde soort en het landschap waarin zij leeft, gaan ze de soort in hun **hart** dragen. Mensen die de soort in hun hart dragen, willen er meer over weten: waarom is die zo speciaal? Wat kunnen we ervoor doen? In ons **hoofd** verzamelen we kennis, weetjes en ideeën om de soort te beschermen. En dan kunnen we tot actie overgaan. Mensen die zich betrokken voelen bij de soort, willen hier **zorg** voor dragen en de handen uit de mouwen steken.

Financiering

Dit adoptieproject maakt deel uit van een groter geheel, namelijk het Doelstelling 2-programma van de Europese Commissie. Het Doelstelling 2-programma houdt in dat aan achterstandsregio's middelen worden toegekend via het Europese Fonds voor Regionale Ontwikkeling (EFRO). Grote delen van Limburg zijn als Doelstelling 2-regio aangeduid. De provincie Limburg voorzag bovendien in haar begroting een extra budget om ook in niet Doelstelling 2-gebieden aan de slag te kunnen gaan, zodat het project gebiedsdekkend werd.

Eén van de doelstellingen van het GALS-project is de promotie van de typisch Limburgse identiteit via de adoptiesoort.

Een recente studie, die “Birdlife International” uitvoerde voor de EU, toont aan dat een aantrekkelijke natuur en leefomgeving voor nieuwe werkgelegenheid kan zorgen. Via de promotie van de eigen streekidentiteit (branding) kan er een markt voor streekproducten gecreëerd worden, die bij de lokale horeca verkocht worden. Europeanen zijn bovendien bereid heel wat geld neer te tellen om een zeldzame of interessante soort te zien (vb. vogelkijken). Mits een goede planning kunnen de inkomsten dienen voor het beheer van de natuurgebieden en de uitwerking van een duurzaam toerisme. Hierbij kunnen sociaal kwetsbare groepen ingezet worden. Voldoende open ruimte heeft ook een positieve invloed op de volksgezondheid (vb. meer beweging = minder problemen met zwaarlijvigheid/minder problemen met stress).

Deze relatie “natuur als troef voor meer werkgelegenheid” is de insteek die gebruikt werd om deze steun van Europa te bekomen (provincie Limburg, Internationale samenwerking, 2006). Zestig procent van de financiering komt van de provincie Limburg en veertig procent van Europa.

GEMEENTEN ADOPTEREN LIMBURGSE SOORTEN

Actieplan boomleeuwerik

LOMMEL

2 Boomleeuwerik

2 Boomleeuwerik

Dit hoofdstuk is gebaseerd op Gabriëls et al. (1994), Colazzo & Bauwens (2003), Vermeersch et al. (2004).

2.1 Motivatie voor de soortkeuze

De boomleeuwerik haalt veruit de hoogste score in de gemeentelijke soortentabel (GST). Deze soort is de door de gemeente geprefereerde soort omwille van het feit dat het een typische soort voor de streek is en er nog heel wat voor gedaan kan worden. Bovendien werd de boomleeuwerik als 'aaibaar' bestempeld. De gladde slang werd door het wetenschappelijk begeleidingscomité als kandidaat voor Lommel naar voor geschoven, maar deze soort is volgens plaatselijke natuurkenners te kwetsbaar voor verstoring. Deze soort werd ook niet echt als 'aaibaar' beschouwd. Maatregelen voor de boomleeuwerik kunnen bovendien ook gunstige effecten hebben op de populatie gladde slang. De veldparelmoervlinder was eveneens een kandidaatsoort voor de gemeente omdat dit een erg zeldzame en bedreigde soort is die nog enkel in Lommel, Balen en Zutendaal voorkomt. De voorkeur van het begeleidingscomité voor deze soort ging uit naar de gemeente Zutendaal omdat zij reeds heel wat inspanningen hebben geleverd voor deze soort. De boomleeuwerik was ook voor het begeleidingscomité een aanvaardbare soort voor Lommel.

2.2 Beschrijving van de soort

Kenmerken

De boomleeuwerik is een typische soort van de droge zandstreken met uitgestrekte heideterreinen. Hij lijkt op het eerste zicht erg op zijn iets grotere 'broertje' de veldleeuwerik, die meer voorkomt in weiden en akkergebieden. In vergelijking met de veldleeuwerik heeft de boomleeuwerik een kortere staart en duidelijkere wenkbrauwstrepen. Opvallend is zijn kleine ronde 'kuifje' dat af en toe wordt opgezet.

Ook de zang van deze soort verschilt. Vanuit de lucht of het topje van een alleenstaande boom brengt de boomleeuwerik zijn wat melancholische zang. Zijn bijnaam 'zoetelief' dankt hij trouwens aan zijn zang. Verliefde paartjes die de rust van de heide opzoeken tijdens warme voorjaarsavonden, worden vaak ontroerd door de melancholische klanken van een zingende boomleeuwerik. Ook kunstenaars werden gegrepen door de mooie klanken van de boomleeuwerik. Dichter Frederik Van Eeden schreef "Het klinkt van uit de vage verte, alsof hij midden in 't gesternte zijn zilveren klokjes luidt."

Ook Leo Mesman vond inspiratie bij de boomleeuwerik

AAN EEN BOOMLEEUWERIK

Een lullula arborea

Ontvluchtte het land van IKEA

Hij vloog naar Milaan

Voor een divabestaan

Nu zingt hij de rol van Medea



Figuur 2.1 Boomleeuwerik (foto: Glenn Vermeersch).

Boomleeuweriken beginnen al erg vroeg op het jaar met broeden. Vaak hebben ze in maart al een nest en zijn de jongen al groot wanneer andere vogels nog moeten beginnen. Daarom hebben ze vaak een tweede en soms ook derde broedsel. Het nest ligt op de grond, het is een kuilje waarvan het mannetje de buitenkant vlecht van stevig gras. Het vrouwtje bekleedt de binnenkant met vruchtpluis, paardenhaar of fijn gras. Het wordt goed verstopt en daarom kan het door mens of dier gemakkelijk vertrapt worden. Er worden drie tot vier gespikkelde eieren in gelegd, die door het vrouwtje worden uitbroed. Na twee weken broeden komen de kuikens uit, die het nest al na elf tot dertien dagen verlaten. Ze kunnen dan nog niet vliegen en worden nog drie weken door hun ouders gevoed en beschermd. 's Nachts keren ze vaak terug naar het nest en doordat steeds dezelfde weg wordt genomen, kunnen er kleine paadjes ontstaan.

Boomleeuweriken zijn 'gezellige' vogels. In de zomer trekken ze vaak samen met hun familie rond op zoek naar voedsel. Ook in de trekperiode en tijdens de winter vertoeven ze graag in groepen van soortgenoten.

Het voedsel van de boomleeuwerik bestaat uit kleine insecten en wormen. In de winter eten ze ook zaden en andere delen van planten. De meeste boomleeuweriken uit onze contreien trekken in het najaar naar het zuiden om te overwinteren, meer bepaald naar de landen rond de Middellandse zee: Zuid-Europa en de noordrand van Afrika. Kleine aantallen overwinteren hier.

Leefgebied

De boomleeuwerik is, samen met de nachtzwaluw, de tapuit en de duinpieper, een echte ambassadeur van droge heide- en open zandgebieden. Tot zijn favoriete leefgebieden behoren droge, begroeide zandstreken, schrale heidevelden met losse boompjes en boomgroepen, randen van zandverstuivingen en schrale duinen. Ook op kaalslagen, langs brandgangen en in jonge aanplant van naaldhout wordt deze soort aangetroffen. De boomleeuwerik is een echte “zonneklopper”. Verschillende bronnen vermelden dat hij de voorkeur geeft aan zonbeschenen plekjes die snel opwarmen. Over de “kwaliteit” van het leefgebied is voldoende informatie te vinden in de literatuur. Over de “kwantiteit” (oppervlakten geschikt gebied) daarentegen levert de literatuur nauwelijks informatie. Aangezien boomleeuweriken soorten zijn die vrij grote, aaneengesloten open ruimten nodig hebben, is deze informatie nochtans erg belangrijk. Natuurpunt Noord-Limburg heeft daarom, op basis van inventarisatiekaarten van henzelf, J. Gabriëls en M. Indeherberg berekeningen gemaakt van de dichtheden van broedkoppels boomleeuwerik in Limburg. Afhankelijk van de mate van geschiktheid van het terrein vonden zij drie tot twintig broedparen per honderd hectare. Als ‘referentiedichtheid’ voor Lommel schuiven zij zes tot zeven broedparen per honderd hectare voor geschikt en acht tot negen broedparen per honderd hectare voor zeer geschikt leefgebied naar voor. Deze getallen zijn erg belangrijk voor het inschatten van effecten van maatregelen (zie hoofdstuk 5).

Op trek en in de winter vertoeft hij graag op velden, op zoek naar zaden en insecten.

Kansen en bedreigingen

De boomleeuwerik is een typische soort van droge zandige streken waarin Lommel gelegen is. Door bosaanplant de voorbije eeuw is het typische biotoop van deze soort (open heide en zandgronden) in deze streken sterk in oppervlakte verminderd. Dit lijkt dan ook de grootste oorzaak te zijn van de achteruitgang van deze soort. Door lokaal deze open plekken te herstellen - met aandacht voor de typische eisen die deze soort aan zijn leefgebied stelt - kan de boomleeuwerik opnieuw grotere kansen krijgen in de gemeente. Daarbij kan deze populatie dienst doen als bronpopulatie voor andere, kleinere populaties in de omliggende gebieden. Bovendien zullen de inspanningen die geleverd worden voor deze soort ook andere soorten ten goede komen (vb. de gladde slang).

Door de grote industriële activiteit in Lommel en de geplande ingebruikname van nog niet gebruikte industriezones zal een aantal broedparen boomleeuwerik verdwijnen. Daarom is het belangrijk broedplaatsen voor de boomleeuwerik bij te creëren. Het aankopen en inrichten van terreinen – bij voorkeur aansluitend op de bestaande Lommelse heidegebieden - is hiervoor een mogelijkheid. Verder kan nagegaan worden of er in samenwerking met de Lommelse industrie kansen voor de boomleeuwerik te creëren zijn.

De boomleeuwerik is matig gevoelig voor verstoring. Uit onderzoek is gebleken dat de dichtheden van broedende boomleeuweriken niet lager was in gebieden met wandelpaden in vergelijking met gebieden zonder wandelpaden. Aangezien deze soort een grondbroeder is, zijn ze wel gevoelig voor verstoring door loslopende honden. Honden aangelijnd houden in grote heidegebieden is daarom een belangrijke maatregel voor soorten zoals de boomleeuwerik.

Voorkomen

De boomleeuwerik is binnen de provincie Limburg beperkt tot de Kempen. Alhoewel de boomleeuwerik lokaal heel hoge dichtheden kan bereiken, blijft deze soort toch een relatief schaarse broedvogel. In Lommel en de omliggende gemeenten (Overpelt, Leopoldsburg, Hechtel, Koersel, Helchteren, Meeuwen) is een van de twee grote kerngebieden voor de boomleeuwerik gesitueerd. Het andere situeert zich aan de oostrand van het Kempisch Plateau (Opitter, Genk, Zutendaal, Lanaken, Neeroeteren).

De soort lijkt zich goed te handhaven in de provincie Limburg. De laatste decennia vertoont het aantal broedkoppels boomleeuwerik geen duidelijke toe- of afname, hoewel de populaties wel aan vrij sterke schommelingen onderhevig waren. Deze schommelingen zijn mogelijk te wijten aan klimatologische omstandigheden. Na een aantal strenge winters daalt het aantal broedkoppels zichtbaar, terwijl de aantallen zich vrij snel herstellen in droge, zonnige (voor-)jaren.

Buiten de Kempen nemen de aantallen sterk af in België. Uit de duinen en zandstreken van Oost- en West-Vlaanderen is de soort verdwenen en in het Waalse gewest gaat de soort eveneens sterk achteruit. Dezelfde negatieve trend wordt waargenomen in alle Noordwest-Europese landen. Dit wordt hoofdzakelijk toegeschreven aan biotoopverlies.

Status

De boomleeuwerik staat als kwetsbaar genoteerd op de Vlaamse en Europese Rode Lijst. Het is ook een soort van bijlage I van de Vogelrichtlijn. De soort is wettelijk beschermd (appendix III van de Conventie van Bern).

Beschermingslijst	Status
Vogelrichtlijn	Bijlage I
Conventie van Bern	Wettelijk beschermd
Rode Lijst Europa	Kwetsbaar
Rode Lijst Vlaanderen	Kwetsbaar

Tabel 2.1 Beschermingsstatus van de boomleeuwerik.

GEMEENTEN ADOPTEREN LIMBURGSE SOORTEN

Actieplan boomleeuwerik

LOMMEL

3 Toestand in de gemeente

3 Toestand in de gemeente

Dit hoofdstuk is gebaseerd op Dufrane (1985), Bertens (1990), Stevens (1990), Burny (1999).

3.1 Situering van de gemeente

Lommel behoort tot het Kempisch Plateau. Dit gebied bestaat voor het grootste deel uit voedselarme zandgronden met eventueel bijmenging van grind. Heel typisch voor deze streek is de podzolbodem. Behalve in de beekvalleien bevindt de watertafel zich meestal op een diepte van meer dan tien meter onder het bodemoppervlak. Kenmerkend waren vroeger de uitgestrekte heidevlakten, waar nu nog lokaal resten van overblijven. Voor de boomleeuwrik waren en zijn deze heidegebieden van uitermate groot belang. Ook weilanden en naaldbossen zijn vrij algemeen in deze regio. In Lommel zijn heden relatief grote delen van de gemeente ingenomen of voorzien voor industriezones.

Gedurende verschillende eeuwen was het landschap in Lommel uitgestrekt en de streek dunbevolkt en werd het uitzicht bepaald door schrale vegetaties van heide en stuivende zanden. Rond 1840 bijvoorbeeld bestond tweeëntachtig procent (8.624 ha) van de oppervlakte van Lommel uit heide, het meeste van alle Limburgse gemeenten. In deze periode was de heide erg belangrijk als bron van nutriënten voor de lokale heideboeren. De heide werd intensief beheerd, geplagd en gemaaid, en was dan ook veel korter dan we ze nu kennen. Boomopslag en bosjes waren maar heel beperkt aanwezig. Tot in de eerste decennia van de twintigste eeuw konden nog behoorlijke aantallen worden aangetroffen van vogelsoorten als korhoen, duinpieper en tapuit, soorten die gebonden zijn aan zeer uitgestrekte, ongestoorde heide- en stuifduingebieden.

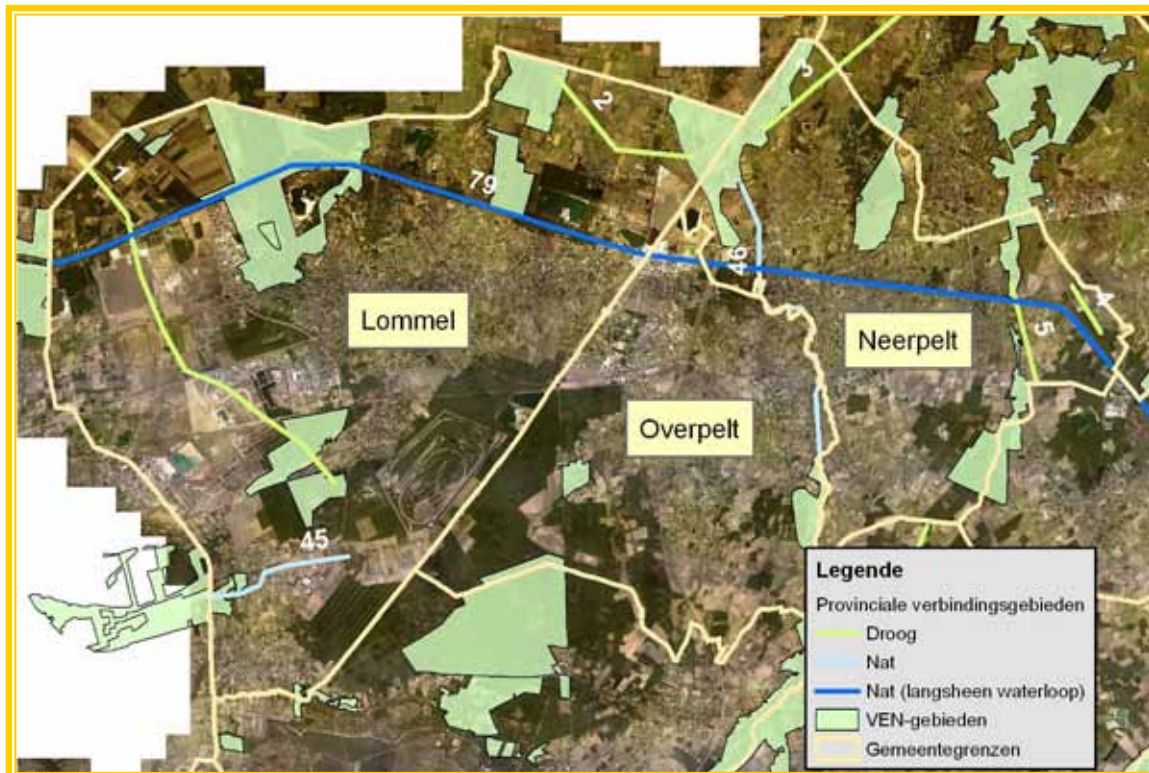
Of de boomleeuwrik in deze periode veelvuldig voorkwam is maar de vraag. Aangezien de boomopslag slechts beperkt aanwezig geweest moet zijn, is dat niet zeker. Gedurende de eerste helft van de twintigste eeuw werden heidegebieden in Lommel minder en minder belangrijk. Er werd bos aangeplant op voormalige heiden. In Noord-Limburg en Lommel werd het verlaten van de heidegebieden nog in de hand gewerkt doordat metaalverwerkende industrieën (Union Minière) zich vestigden en de lokale bevolking hierdoor een kans zag om het armtierige bestaan als Kempense boer te ontvluchten.

Wanneer we historische kaarten raadplegen stellen we vast dat in de gemeente Lommel tot circa 1960 grote delen nog niet in gebruik waren genomen door woonblokken, landbouw of bos en nog steeds een open karakter vertonen. Stuivende zanden met schrale begroeiing. De verklaring hiervoor is wellicht een samenhang van elementen. Enerzijds is het aandeel profielloze zandbodems (geen humuslaag) in de gemeente nu eenmaal groot en dergelijke gronden zijn voor landbouw en voor bosbouw relatief ongeschikt. Anderzijds heeft de vestiging van de non-ferro-bedrijven in de streek ongetwijfeld zijn rol gespeeld. Het is algemeen bekend dat bomen in de directe omgeving van deze bedrijven veel minder goed groeiden (dwerggroei). Dit heeft allicht ook een rol gespeeld in het behoud van het open karakter van de streek.

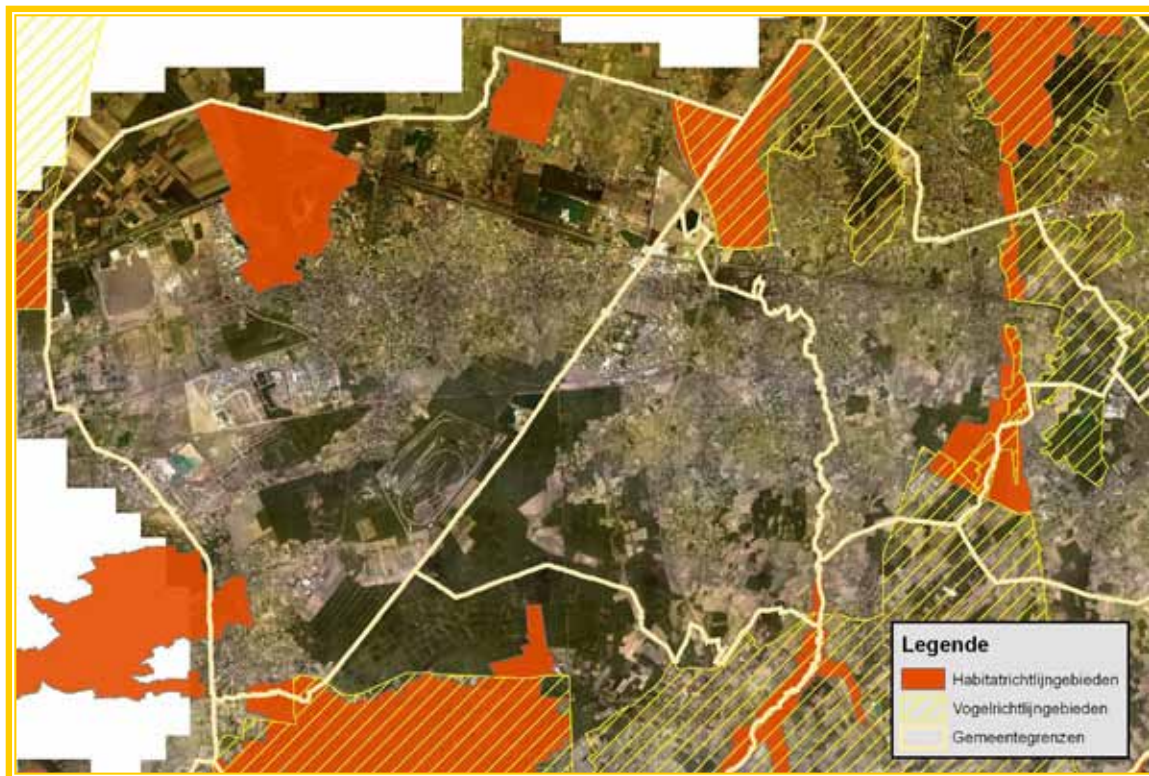
Het is dus best mogelijk dat de boomleeuwrik pas echt op het voorplan is getreden in de gemeente Lommel in de eerste helft van de twintigste eeuw. Gebieden waar aangeplante dennenbossen overgingen in heidegebieden en stuifzandzones waar lange tijd slechts een beperkte boomopslag aanwezig was vormden het leefgebied van de boomleeuwrik.

Juridisch-beleidsmatige afbakening

Het VEN-gebied overlapt voor het grootste deel met het habitatrictlijngebied in Lommel (figuren 3.1 en 3.2). Vogelrichtlijngebied is er slechts aanwezig in de uiterst noordoostelijke hoek van Lommel, overlappend met habitatrictlijngebied. Wat betreft de provinciale natuurverbindingen zijn er twee mogelijk interessante zoekzones in Lommel voor de heidesoorten in het algemeen, maar in mindere mate voor de boomleeuwerik omdat deze gebieden meestal te beperkt zijn in oppervlakte en de soort geen gebruik maakt van dergelijke verbindingen.



Figuur 3.1 VEN-gebied en provinciale verbindingengebieden in Lommel.

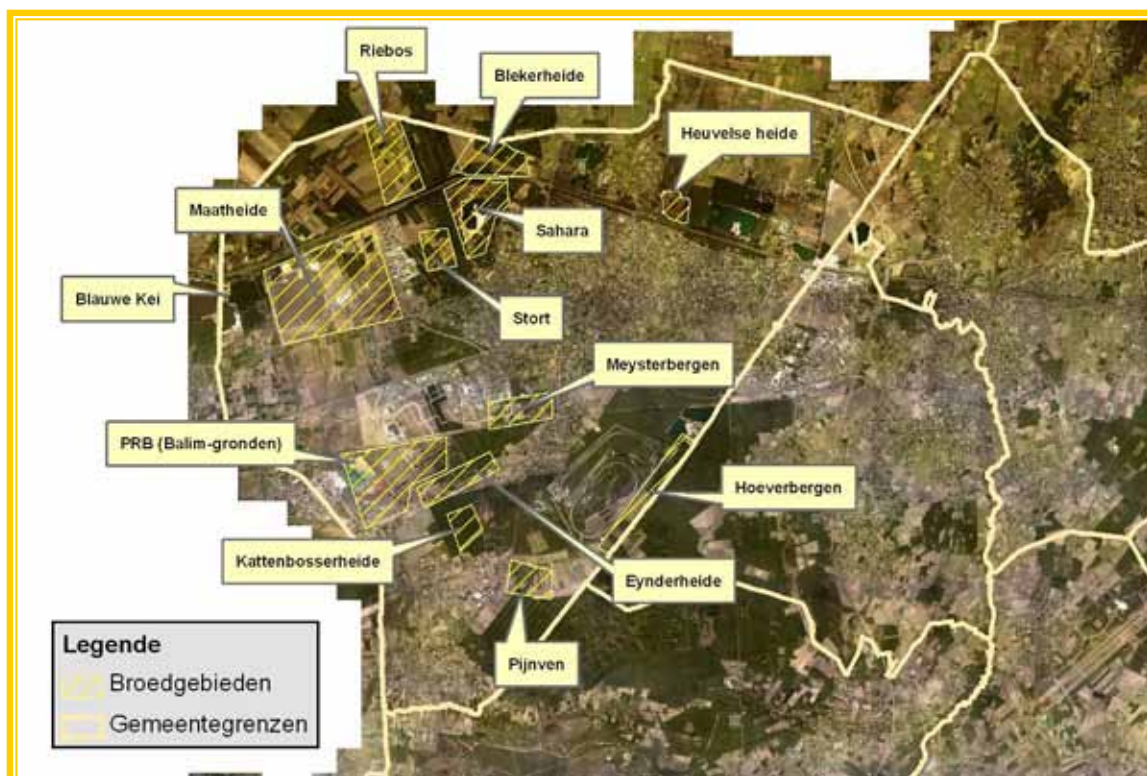


Figuur 3.2 Vogelrichtlijn- en habitatrichtlijngebied in Lommel.

3.2 Boomleeuwerik

De Lommelse heidegebieden vormen een van de belangrijkste leefgebieden van de boomleeuwerik in Lommel. Het gaat hierbij om de Heuvelse heide, de Riebos en de Blekerheide (zie figuur 3.3). Deze gebieden worden sinds 1992 jaarlijks geïnventariseerd door Natuurpunt. Ook de omgeving van Sahara en de open delen die deel uitmaken van het voormalig stuifduinencomplex Weyerkensebergen behoren tot de regelmatig geïnventariseerde gebieden.

Daarbuiten zijn er ook nog broedgevallen van boomleeuwerik gekend in slechts sporadisch geïnventariseerde delen in het zuiden van de gemeente: de Kattenbosscherheide (reservaat), het voormalige PRB-terrein (2006) en Balendijk (beiden industriegebied), de Vriesput en rond de windmolens van UMICORE. Ook de schrale terreinen ten westen van het bosgebied Meysterbergen en de heiderelicten van Eynderheide en Gelderhorsten behoren tot deze gebieden. Momenteel wordt het aantal broedparen van de boomleeuwerik in gans Lommel geschat op ongeveer zeventwintig (zie tabel 3.1).

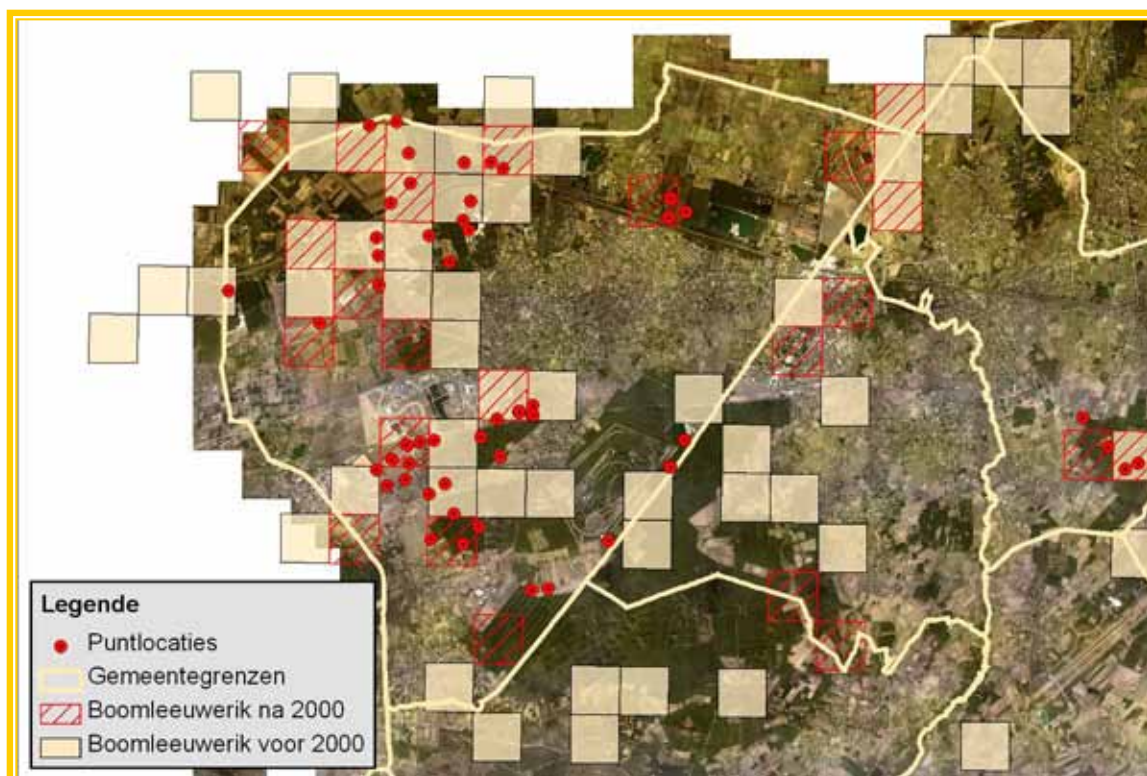


Figuur 3.3 Overzicht van de verschillende gebieden waar de boomleeuwerik voorkomt in Lommel (gebaseerd op kaart eindwerk Jolien Janssen).

Uit tabel 3.1 en figuur 3.4 blijkt dat een groot deel van de huidige populatie boomleeuwerik in Lommel broedt in gebieden die een bestemming als industriegebied hebben. Dit betekent dat deze broedparen op korte of middenlange termijn zullen verdwijnen, aangezien de terreinen ingenomen zullen worden door industriële bedrijven. Zo wordt op de voormalige PRB-terreinen een verlies van zes tot acht broedkoppels verwacht, rekening houdend met de compenserende maatregelen van de aanleg van een ecologische corridor, zoals opgenomen in de MER-studie. Ook de naar schatting twee broedparen in het open gedeelte ten westen van het bosgebied Meysterbergen zullen hoogstwaarschijnlijk op termijn verdwijnen omdat ze eveneens in industriegebied broeden.

Deelgebied	Aantal bp boomleeuwerik	Opmerkingen
Kattenbosserheide	2	Lommelse heidegebieden
Riebos	3	Lommelse heidegebieden
Blekerheide	3	Lommelse heidegebieden
Heuvelse heide	2	Lommelse heidegebieden
Voormalige PRB-terrein	8	Industriezone
Sahara + Weyerkensebergen	6	
Ten westen Meysterbergen	2	
Rond windmolens UMICORE	min 1?	Nieuwe broedlocatie?
Balendijk	>1	Industriegebied
TOTAAL	>27	

Tabel 3.1 Overzicht van de aantallen broedkoppels in 2006 in Lommel (pers. med. A. Geypen). 'bp' = aantal broedparen.



Figuur 3.4 Verspreiding van de boomleeuwerik in de gemeente Lommel (Bron: gegevens LIKONA vogelwerkgroep, Natuurpunt Lommel, Vermeersch et al., 2004)

In tabel 3.2 wordt een overzicht gegeven van de activiteiten die in de gemeente reeds ondernomen werden rond natuur, in ruime zin relevant voor de boomleeuwerik. Deze activiteiten werden onderverdeeld in terreinacties, communicatie en monitoring.

Actie	Reeds voltooide/gekende actie	Uitvoerder
Terreinactie/studie	Ontbossingproject Riebos-Blekerheide	ANB
	Kansen voor duinherstel rond startbaan Ford	Natuurpunt
	Studie recreatie in Sahara	Econnection
	Opmaak bosbeheerplan	Aeolus
	Beheer Lommelse heidegebieden	Natuurpunt
Administratieve actie	Financiële ondersteuning Natuurpunt	Gemeente
Communicatie	Boomleeuwerik op wandelkaart in Lommel	Gemeente, RLLK, ANB
Monitoring	Werkgroep fauna en flora van ANB	ANB
	Jaarlijkse inventarisatie broedvogels Lommel	Natuurpunt
	Ringen van vogels	Vogelringers

Tabel 3.2 Overzicht van reeds ondernomen acties rond natuur, in ruime zin relevant voor de boomleeuwerik in de stad Lommel.

GEMEENTEN ADOPTEREN LIMBURGSE SOORTEN

Actieplan boomleeuwerik

LOMMEL

4 Concrete doelstellingen

4 Concrete doelstellingen

4.1 Acties

Het behouden/verstevigen van de huidige populaties van de boomleeuwerik waar mogelijk

- Het beheer op lange termijn bestendigen zodat de openheid en de structuur van de heide gegarandeerd wordt en de huidige populaties in de heidegebieden behouden kunnen worden
- Prioriteit van aankoop en inrichting van gronden die aansluiten op de bestaande heidegebieden of die belangrijk zijn in het licht van het creëren van verbindingen tussen deze gebieden
- Nagaan van mogelijkheden om broedgelegenheid voor boomleeuwerik te voorzien in samenwerking met de Lommelse industrie

Voorzien van nieuwe broedgebieden om de huidige aantallen te kunnen behouden

- Aankopen/inrichten van gronden wanneer kansen zich voordoen
- Inrichten van deze gronden door heideherstel

4.2 Communicatie/sensibilisatie/educatie

De boomleeuwerik heeft een mascottefunctie in de gemeente.

- Naar het brede publiek toe: boomleeuwerik als mascotte voor het typische open heide- en stuifduinlandschap van Lommel
- Naar recreanten toe: de boomleeuwerik legt uit waarom in sommige delen honden niet of enkel aangeliind toegelaten zijn, waarom sommige wandelpaden slechts buiten het broedseizoen toegankelijk zijn enz.
- Naar scholen toe: de boomleeuwerik als symbool voor het heidelandschap en de lokale geschiedenis
- Naar toeristische instanties toe: boomleeuwerik als symbool voor natuur als trekpleister voor toeristen
- Naar de industrie toe: boomleeuwerik op industriegronden – natuur en industrie hand in hand – boomleeuwerik als mascotte voor inspanningen voor natuur vanuit de industrie

4.3 Monitoring

De aantallen van de boomleeuwerik worden opgevolgd door regelmatig georganiseerde tellingen. Hiervoor is het nodig om

- een gestandaardiseerde telmethode voor inventarisatie te gebruiken
- een groep vrijwilligers bijeen te krijgen die de monitoring op zich willen nemen
- de verzamelde gegevens in de LIKONA databanken in te voeren

GEMEENTEN ADOPTEREN LIMBURGSE SOORTEN

Actieplan boomleeuwerik

LOMMEL

5 Acties

5 Acties

Dit hoofdstuk is gebaseerd op Indeherberg et al. (2006), Mannaert et al. (2006).

Basisprincipes

- Boomleeuweriken hebben relatief grote aaneengesloten open (heide-) gebieden met hier en daar wat bomen of struiken (minimum zes à zeven hectare) nodig
- Het uitbreiden/vergroten van bestaande populaties en leefgebieden verdient de voorkeur boven het creëren van nieuwe (kleine) open heidestukjes
- Maatregelen voor de boomleeuwerik komen ook andere heidesoorten ten goede zoals gladde slang, nachtzwaluw, heivlinder, enz.

5.1 Terreinacties

5.1.1 Acties om de bestaande populaties veilig te stellen

Voor de instandhouding van de populatie boomleeuwerik in Lommel is het belangrijk dat het huidig gevoerde beheer in de Lommelse heidereservaten voortgezet wordt. De drie droge heidegebieden van Kattenbosserheide, Heuvelse heide en Blekerheide herbergen momenteel zeven tot acht broedparen, een belangrijk aandeel van de Lommelse populatie. Natuurpunt Noord-Limburg beheert deze terreinen.

De concrete acties per deelgebied.

- Blekerheide: begrazen met schapen, verwijderen van jonge vliegdennen, mogelijk kleine stukken oude heide maaien en afvoeren
- Heuvelse heide: begrazen met schapen, jonge vliegdennen verwijderen, mogelijk kleine stukken oude heide maaien en afvoeren
- Kattenbosserheide: jonge vliegdennen verwijderen, mogelijk kleine stukken oude heide maaien en afvoeren
- Riebos: jaarlijks een stuk van tien are handmatig plaggen, opslag van houtgewas beperken, voorlopig nog niet begrazen omwille van mogelijk schadelijke effecten op het voorkomen van het gentiaanblauwtje

Doelgroep

Een aantal van deze maatregelen zijn erg geschikt om met schoolkinderen of jeugdverenigingen uit te voeren. Ook naar het grote publiek (inwoners van Lommel) kan een oproep gedaan worden deel te nemen aan een werkdag voor de boomleeuwerik.

Concrete uitwerking

De gemeente contacteert Natuurpunt Noord-Limburg om af te toetsen welke werken het best uitgevoerd kunnen worden met bijvoorbeeld scholen of inwoners van de gemeente. Er wordt in een overleg afgesproken welke data geschikt zijn, in welk gebied de werken zullen doorgaan en wie welke taak op zich neemt. De gemeente kan vervolgens een oproep lanceren via haar communicatiekanalen (gemeentelijk infoblad, website, enz.).

Het project 'educatief natuurbeheer' van Natuurpunt, dat schoolkinderen op een leuke manier kennis laat maken met natuurbeheer en verschillende aspecten rond dit thema, kan eveneens op de adoptiesoort afgestemd worden (zie bijlage voor contactpersonen).

5.1.2 Ingrepen in het kader van het bosbeheerplan in de Lommelse gemeentebossen

Heel wat maatregelen die in het bosbeheerplan dat in september 2006 goedgekeurd werd door de gemeente hebben een positieve impact op het voorkomen van de boomleeuwerik. Figuur 5.1 uit het bosbeheerplan geeft weer welke gebieden open zullen blijven (rood), welke ervan bebost zullen worden (groen) en welke beboste zones omgezet zullen worden in heidegebied (blauw).



Figuur 5.1 Overzicht van de maatregelen in het kader van het bosbeheerplan, relevant voor de boomleeuwerik in Lommel. (bron: Mannaert et al., 2006).

Tabel 5.1 geeft een overzicht van de zones waar (naald)bospercelen omgezet zullen worden naar heide in het kader van het bosbeheerplan. Telkens wordt de oppervlakte en het jaar waarin deze ingreep voorzien is, weergegeven.

Gebied	Oppervlakte (ha)	Jaar van uitvoering
Blekerheide	8,41	2012
Blekerheide	1,44	2012
Struyvenbosch	2,42	2009
Struyvenbosch	5,06	2009
Struyvenbosch	15,21	2009
Eynderheide	3,28	2010
Eynderheide	14,55	2013

Tabel 5.1 Overzicht van de bospercelen die omgezet worden naar heide in het kader van het bosbeheerplan.

Verder is in het beheerplan eveneens het behoud van enkele kleinere heidegebieden voorzien. Dit betekent dat de heide regelmatig gemaaid of begraasd dient te worden en dat het teveel aan boomopslag verwijderd moet worden. Het gaat om volgende gebiedjes: 8,6 hectare nabij Gelderhorsten en ongeveer vier hectare bij Dorperheide.

Indien al deze maatregelen uitgevoerd worden en er vanuit gaande dat we ongeveer acht broedkoppels per honderd hectare kunnen aantreffen (Natuurpunt Noord-Limburg, niet gepubliceerde bron, 2007), kunnen we verwachten dat er netto drie tot vier koppels zullen bijkomen. In tabel 5.2 wordt dit samengevat.

Gebied	Maatregel	Oppervlakte heide	Aantal broedkoppels
Riebos en Blekerheide	Omzetten bos naar heide	+ 30 ha	+ 3 à 4
Eynderheide	Herstel stuifduinengebied	+ 16 ha	+ 1 à 2
Weyerkensebergen	Bebossing open zones	?	- 1 à 2
Totaal	Acties uit bosbeheerplan		+ 3 à 4

Tabel 5.2 *Inschatting van de winst en verlies aan broedkoppels boomleeuwerik in Lommel ten gevolge van de maatregelen uit het bosbeheerplan.*

Concrete uitwerking

Het beheer van de stukken in eigendom van de gemeente en opgenomen in het bosbeheerplan (cf. alle gebieden die in tabel 5.1 en tabel 5.2 opgesomd worden) zal uitgevoerd worden door ANB. De gebieden die gelegen zijn in het natuurreservaat “de Lommelse heidegebieden” worden beheerd door Natuurpunt.

Voor de onderhoudswerken (verwijderen van boomopslag, handmatig plaggen, enz.) in de Lommelse natuurreservaten kan opnieuw beroep gedaan worden op schoolkinderen, jeugdverenigingen en vrijwilligers uit de gemeente (zie paragraaf 5.1.1).

Financieel

In het kader van de samenwerkingsovereenkomst cluster natuurlijke entiteiten kan de gemeente subsidies aanvragen voor ‘aanleg en inrichting van natuurterreinen in uitvoering van een beheerplan’. Voor de uitvoering van een aantal van de acties uit het beheerplan kan dit een waardevolle ondersteuning betekenen. Meer informatie rond de samenwerkingsovereenkomst vind je op www.samenwerkingsovereenkomst.be.

5.1.3 Acties om bijkomende leefgebieden te creëren voor de boomleeuwerik

In het licht van het verlies van een groot deel van de huidige populatie in industriegebied, is het belangrijk na te gaan waar nieuwe leefgebieden voor de boomleeuwerik gecreëerd kunnen worden. Hierbij is gezocht naar gebieden die nu geen of slechts matig geschikt zijn, maar die mits gepaste inrichting, geschikt broedgebied kunnen worden.

Omvorming van landbouwgebied naar heide

In de eerste plaats concentreren we ons bij het ontwikkelen van nieuw gebied voor de boomleeuwrik op gebieden die vanuit Europa of Vlaanderen als aandachtszones voor natuur werden aangeduid (vogelrichtlijngebied, habitatrichtlijngebied en VEN-gebied: zie hoofdstuk 3) Het feit dat een gebied op Europees (habitatrichtlijngebied) en zeker op Vlaams niveau (VEN-gebied en groengebied) aangeduid wordt als te beschermen aandachtszone voor natuur, wijst er op dat het hier om een voor natuur zeer waardevol gebied gaat. De aanduiding als VEN-gebied kan op termijn bovendien betekenen dat in dit gebied een aantal restricties van toepassing zullen zijn (cf. verbod op activiteiten die strijdig zijn met de beheersdoelstelling van het gebied), waardoor het gebied minder aantrekkelijk wordt voor andere activiteiten.

Volgende gebieden bieden de meeste kansen.

Landbouwenclaves in de omgeving van het heidegebied Blekerheide

De landbouwenclave op figuur 5.2 die langs westelijke zijde aansluit op het heidegebied van de Blekerheide, herbergt kansen om omgezet te worden in heidegebied. Dit gebied heeft immers heel wat troeven vanuit het perspectief van heidesoorten als de boomleeuwrik.

- Het grootste gedeelte van dit gebied is in eigendom van de stad Lommel (21,6 hectare links op de figuur). De gronden zijn op dit ogenblik weliswaar verpacht, maar in 2012 loopt de pachtovereenkomst af, waardoor de kansen voor natuurinrichting open liggen. De overige zes hectare zijn in privé-eigendom (twee kleinere gebiedjes rechts op de figuur).
- Dit gebied sluit aan op het bestaande heidegebied Blekerheide (20 hectare) en op een zone waar omzetting van bos naar heide is voorzien in het bosbeheerplan (22,74 hectare). Zo kan een groot aaneengesloten heidegebied van 70,34 hectare ontstaan. Het verwachte aantal bijkomende broedparen boomleeuwrik door deze ingreep is twee tot drie koppels (acht broedparen per honderd hectare).
- Het gebied sluit eveneens aan op een zone aan Nederlandse zijde waar eveneens inspanningen geleverd worden voor heideherstel (omgeving Pielis). Hier liggen mooie kansen voor een grensoverschrijdend initiatief rond heideherstel.
- Zowel op Europees als Vlaams niveau is een gedeelte van deze zone aangeduid als te beschermen aandachtszone voor natuur: habitatrichtlijngebied, VEN-gebied en groengebied

Doelgroep

Stad Lommel, ANB, RLLK, Natuurpunt Noord-Limburg

Concrete uitwerking

De stad Lommel neemt de nodige stappen om af te toetsen of heideherstel in deze zone mogelijk is. Samen met ANB, Natuurpunt en RLLK kan in een volgende stap een dossier opgemaakt worden waarin wordt aangegeven hoe dit herstel natuurtechnisch kan aangepakt worden. In samenwerking met de verschillende partners wordt eveneens nagegaan welke financiële ondersteuning de gemeente voor een dergelijk herstel kan krijgen.

Rond de twee zones in privé-eigendom kan de stad een overleg opstarten met de eigenaar in verband met de mogelijke aankoop van deze terreinen.

Financieel
Zie hierboven



Figuur 5.2 Voorstel voor omzet landbouwgebied in heide ter hoogte van de Blekerheide (bron: Natuurpunt Noord-Limburg).

Landbouwgebied aansluitend bij het natuurreserveaat Riebos

Figuur 5.3 geeft het voorstel weer om een gedeelte van het aangeduide landbouwgebied, aansluitend op het natuurreserveaat Riebos om te zetten in heidegebied. Belangrijke argumenten voor dit voorstel zijn de volgende.

- De stad Lommel heeft in deze zone 24,4 ha in eigendom. VLM heeft 11 ha in eigendom en de overige 46,7 ha zijn in privé-eigendom
- Dit gebied sluit aan op het bestaande heidegebied en natuurreserveaat Riebos. Deze ingreep betekent dus een belangrijke versterking van de bestaande heidegebieden in Lommel.
- Het gaat om een relatief groot gebied (81,90 ha), wat met het bestaande natuurreserveaat (9,7 ha) en de in het bosbeheerplan voorziene omzetting van bos naar heide (9,85 ha) een aaneengesloten heidegebied van 95,25 ha zou vormen. Bovendien mag men verwachten dat de kwaliteit van het heidegebied gevoelig zal verhogen eens de negatieve invloeden van buitenaf (vermesting, verdroging, etc.) sterk verminderen.
- Ook dit gebied sluit aan op een zone aan Nederlandse zijde waar inspanningen geleverd worden voor heideherstel (omgeving Pielis). Hier liggen bijgevolg mooie kansen voor een grensoverschrijdend initiatief rond heideherstel.
- Hoewel niet alle delen in deze zone optimaal zijn voor de boomleeuwerik (sommige stukken zijn vrij vochtig), kunnen deze ingrepen toch een winst aan broedkoppels opleveren. Geschat wordt dat hier – bij optimale natuurontwikkeling van het gebied – vijf tot zeven koppels tot broeden kunnen komen.
- Zowel op Europees als Vlaams niveau is deze zone aangeduid als te beschermen aandachtszone voor natuur. Volledig habitatrichtlijngebied, grootste deel VEN-gebied en groengebied.

Doelgroep

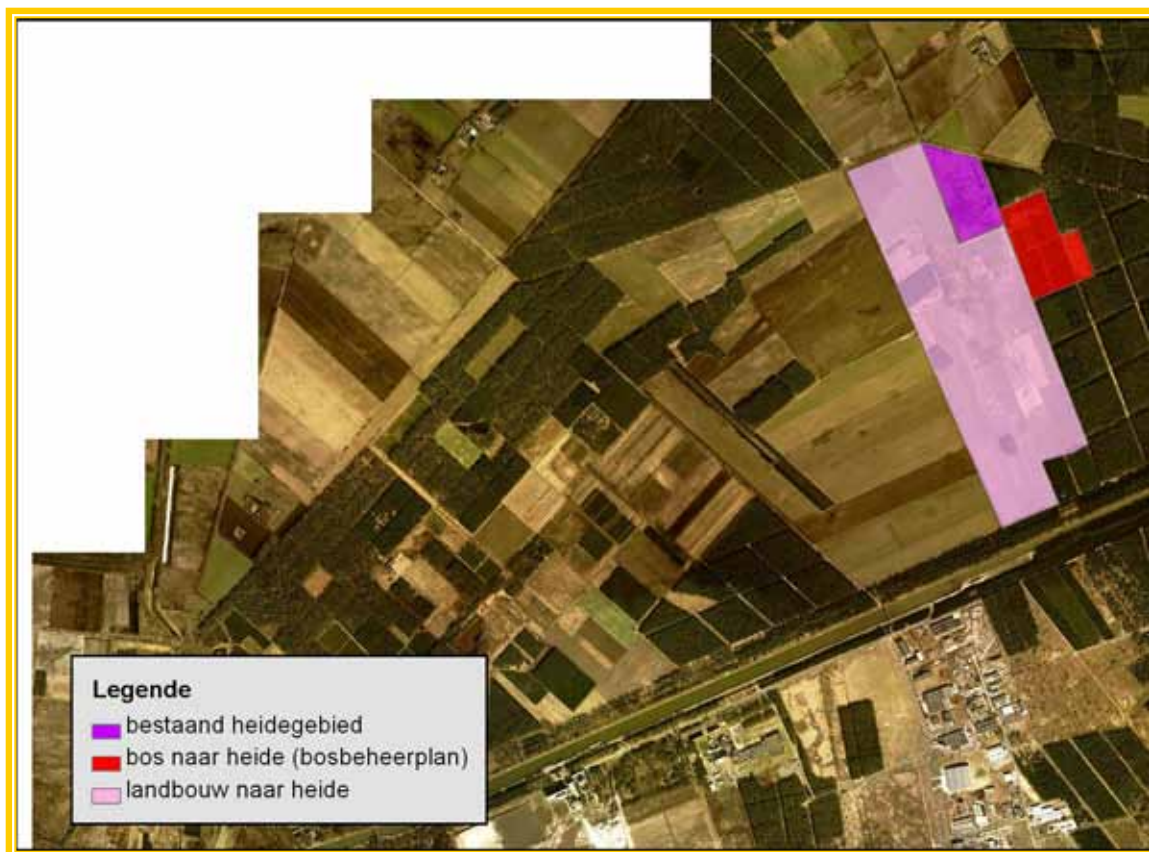
Stad Lommel, ANB, Natuurpunt Noord-Limburg, VLM, privé-persoon, RLLK.

Concrete uitwerking

De stad brengt de betrokken partijen rond de tafel voor een overleg rond de mogelijkheden van heideherstel in deze zone, wie welke taken op zich neemt enz. In eerste instantie worden de mogelijkheden nagegaan op de percelen in eigendom van de stad en Natuurpunt.

Financieel

Tijdens het overleg dient eveneens nagegaan te worden welke financiële ondersteuning mogelijk is voor de realisatie van deze maatregelen.

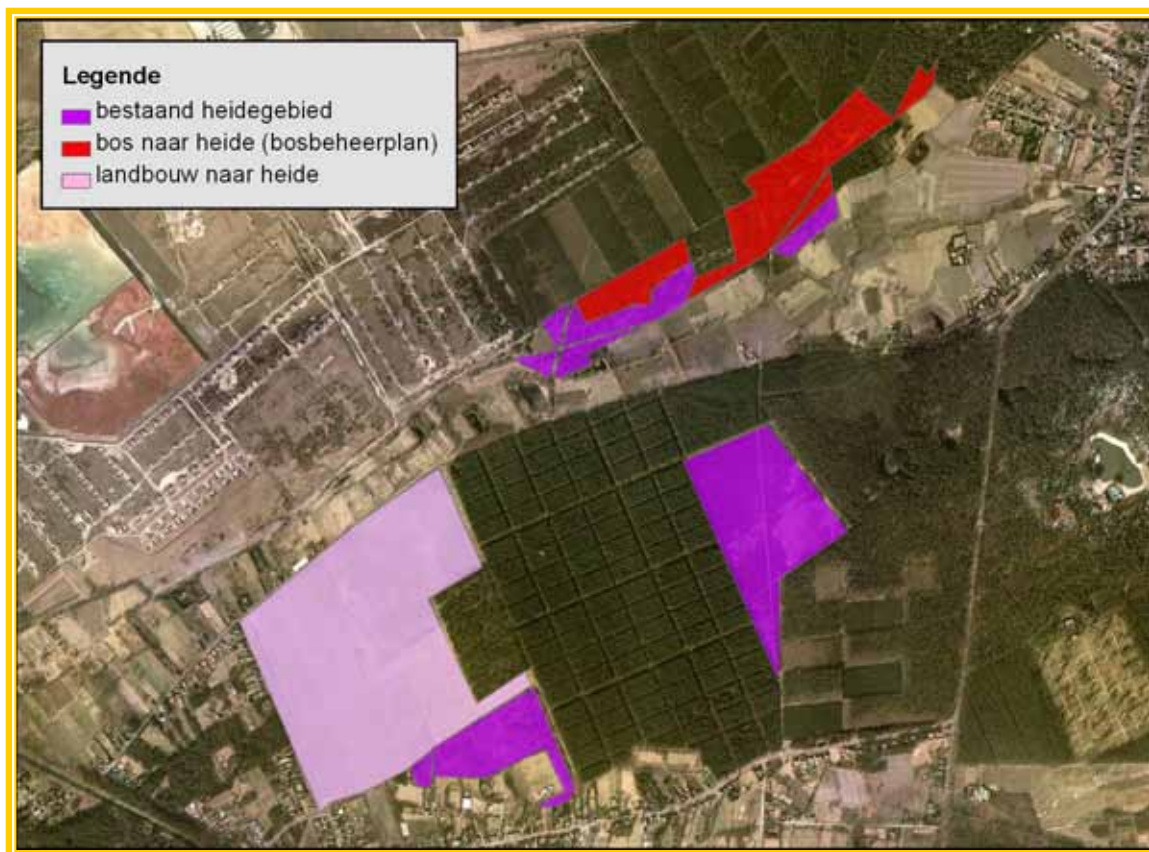


Figuur 5.3 Voorstel voor omzet landbouwgebied in heide ter hoogte van het natuurreserveaat Riebos (bron: Natuurpunt Noord-Limburg).

Landbouwenclave Kattenbos

Figuur 5.4 geeft het voorstel weer om het aangeduide landbouwgebied om te zetten in heidegebied ter hoogte van Kattenbos. Ook dit gebied heeft een aantal troeven om als heidegebied ingericht te worden.

- Deze zone sluit aan bij het bosgebied van Kattenbossen waarbinnen het heidegebied Kattenbossenheide gelegen is. Nabij Gelderhorsten ligt een klein heidegebiedje dat eveneens aansluit op de huidige landbouwzone. In het kader van het bosbeheerplan wordt heideherstel op Eynderheide voorzien, een gebied dat hier eveneens op aansluit. Omvorming van dit landbouwgebied naar heide zou bijgevolg een enorme meerwaarde betekenen voor de reeds bestaande heidegebieden in de buurt
- Deze zone heeft een groene bestemming op het gewestplan
- VLM heeft voorstellen geformuleerd om dit gebied naar een boomheide om te vormen. In het kader van het herschrijven van de maatregelen natuur en bos voor het inrichtingsplan Kempisch Plateau kunnen deze voorstellen opnieuw opgenomen worden. VLM zal alleszins de adoptie van de boomleeuwrik in Lommel in het achterhoofd houden bij het opmaken van de maatregelen in dit projectgebied (pers. med. E. Vermeerbergen).
- Het gaat om een gebied van 56,5 ha, wat relatief groot is en dus belangrijke effecten kan hebben op de populatie boomleeuwrik in Lommel. Geschat wordt dat in dit gebied vier tot vijf broedparen van deze soort kunnen bijkomen.



Figuur 5.4 Voorstel voor omzet landbouwgebied in heide ter hoogte van Kattenbos/Gelderhorsten (bron: Natuurpunt Noord-Limburg).

Doelgroep

ANB, gemeente, VLM, privé-persoon (?), RLLK, Natuurpunt

Concrete uitwerking

De eigendomssituatie van deze zone dient nagegaan te worden. De gemeente brengt vervolgens de betrokken partijen rond de tafel voor een overleg rond de mogelijkheden van heideherstel in deze zone. ANB heeft hier reeds ervaring rond opgebouwd.

Enkele mogelijke scenario's

- In sommige gebieden blijkt het voldoende te zijn de landbouwactiviteit stop te zetten en door middel van maai-beheer de grond verder te verarmen. Dit kan enkel op van nature zeer voedselarme zandgrond waar de landbouwpraktijken voorheen niet te intensief waren en de zaadbank – de zandlaag waarin de kiemkrachtige zaden van heide nog steeds aanwezig zijn – aan de oppervlakte komt.
- Op andere plaatsen is het nodig de bovenste voedselrijke laag te verwijderen (bouwvoor) zodat de zaadbank opnieuw aan de oppervlakte komt en heide zich kan ontwikkelen.
- Waar de zaadbank niet meer of te weinig aanwezig is, kan heidemaaisel uit andere gebieden op de percelen uitgespreid worden zodat zaden kunnen kiemen.

Financieel

In overleg dient nagegaan te worden welke financiële ondersteuning mogelijk is voor de realisatie van deze ingrepen.

5.1.4 Natuurverbindingen tussen heidegebieden in Lommel

In het Ruimtelijk Structuurplan Limburg zijn natuurverbindingen opgenomen met het oog op het verbinden van onder andere droge natuurwaarden. In Lommel zijn twee droge natuurverbindingen gelegen die interessant zijn aangezien zij heidegebieden verbinden. Zo is er een verbindingszone tussen de heidegebieden van Kattenbossen en de noordelijke heidegebieden van De Maat (Mol) en een andere ter hoogte van de Riebos en Blekerheide (zie hoofdstuk 3).

De boomleeuwerik is een van de typische soorten van droge heide. Maatregelen voor de boomleeuwerik zijn dus ook positief voor andere heidesoorten, waaronder gladde slang, maar ook heel wat bijzondere insecten, spinnen, enz. die zich hebben aangepast aan het leven op de heide. Voor de boomleeuwerik, als 'mobiele soort', is het niet zo'n groot probleem zich van het ene naar het andere heidegebied te verplaatsen en een bos- of industriegebied tussen twee heidegebieden vormt voor deze soort niet onmiddellijk een absolute barrière. Maar voor andere, minder mobiele soorten zoals heel wat insecten en de gladde slang kan dit wel een ernstig probleem zijn. Daarom zijn de natuurverbindingen van uitermate groot belang omdat deze een 'weg' voorzien van het ene geschikte leefgebied naar het andere, dwars door een voor hen grote 'woestijn'.

Doelgroep

Gemeente, provincie, ANB, Natuurpunt Noord-Limburg

Concrete uitwerking

Momenteel wordt bij de provincie gewerkt aan het concretiseren van deze natuurverbindingen. De gemeente kan echter een bijkomende impuls geven aan de provincie om de uitwerking van deze natuurverbindingzones te realiseren.

5.1.5 De boomleeuwerik als mascotte voor aandacht voor natuur vanuit de Lommelse industriebedrijven

Industrie is een belangrijke doelgroep in Lommel. Een relatief grote oppervlakte van de gemeente wordt ingenomen door industriegebied. Vaak hebben deze stukken ook potenties voor in de streek erg typische natuurtypes: droge heide, heischraal grasland en open zandige stukken (stuifduinen). Daarom zou het bijzonder interessant zijn na te gaan welke mogelijkheden er zijn om op bestaande industrieterreinen het droge heide biotoop te creëren, of bij de aanleg van nieuwe industriezones (vb. de Balimgronden) enkele maatregelen voor de droge heide of natuur in het algemeen in te calculeren. Het voordeel hiervan is dat dit natuurtipe relatief eenvoudig te verkrijgen is en bovendien weinig onderhoud vergt. Een 'groen gazon' is op deze plaatsen bijvoorbeeld veel moeilijker in stand te houden dan stukjes droge heide. Aangezien de boomleeuwerik grote oppervlaktes van zijn typische leefgebied moet hebben en de mogelijkheden in industriegebieden veelal beperkt zijn, zullen deze acties niet voldoende zijn om de huidige aantallen broedkoppels te behouden. Daarom zullen bijkomende acties (aankopen en inrichten van nieuwe gebieden, eventueel met ondersteuning van industriebedrijven) essentieel zijn (zie hoofdstuk 5).

Andere soorten die met kleinere oppervlaktes tevreden zijn, kunnen wel van deze maatregelen profiteren. Voorbeelden hiervan zijn allerhande insecten zoals veldkrekels, verscheidene sprinkhaansoorten, vlinders en de levendbarende hagedis, enz.

Voor de bedrijven is dit bovendien een mooie kans om hun 'groen hart' te tonen aan de buitenwereld (zie ook hoofdstuk 6). Dit is een niet onbelangrijk gegeven aangezien bedrijven vaak een vrij negatief imago hebben op het vlak van milieu en natuur. Een project rond de boomleeuwrik in Lommels industriegebied zou dan ook een mooi voorbeeldproject kunnen zijn rond het samengaan van natuur en industrie.

Hieronder worden twee ideeën uitgewerkt. Een rond het in rekening brengen van kansen voor de droge heide bij de aanleg van het nieuwe industrieterrein op de voormalige Balimgronden en een rond het creëren van nieuwe kansen voor natuur in de buurt van het reeds bestaande Lommelse windmolenpark.

1. Ecologische corridor in het nieuwe industriegebied ter hoogte van de voormalige PRB-terreinen

In de visie op het buitengebied voor landbouw, bos en natuur werd aangehaald dat er een heidecorridor dient te worden gerealiseerd ter hoogte van de voormalige PRB-terreinen. Het betreft een gebied dat deel uitmaakt van de geplande paarse ontwikkeling van het industriepark Balendijk-Kristalpark fase 3. In de MER die recent werd opgeleverd werd invulling gegeven aan deze ecologische corridor. Er werd een strook met een breedte van honderd meter naar voren geschoven die van zuid naar noord door het industriegebied zal lopen en een totale oppervlakte zal hebben van 30 tot 35 ha. Deze ecologische corridor zou - volgens de MER - door zijn relatief grote oppervlakte tot twee broedparen boomleeuwrik kunnen opleveren.

Enkele belangrijke elementen bij het realiseren van deze corridor.

- Het aanvoeren van heidematten en heidestrooisel is essentieel om de ontwikkeling van heide te verzekeren
- Het opwerpen van zandduintjes is voor een heel aantal soorten waaronder boomleeuwrik belangrijk (bijvoorbeeld als opwarmplek voor insecten en reptielen)

Bij het inrichten van de bedrijventerreinen die grenzen aan de corridor kan gekeken worden of er nog bijkomend rekening gehouden kan worden met de boomleeuwrik. Voorbeelden hiervan zijn om in plaats van een groen grasperkje een bijkomend stukje heide te creëren.

Doelgroep

Stad Lommel, industriebedrijven, Natuurpunt Noord-Limburg, RLLK.

Concrete uitwerking

De gemeente volgt de ontwikkeling van de ecologische corridor op en koppelt dit terug met het RLLK en Natuurpunt Noord-Limburg. De gemeente houdt bij het inrichten van de bedrijventerreinen in de gaten of er geen bijkomende maatregelen voor de boomleeuwrik genomen kunnen worden en maakt de bedrijven erop attent dat deze mogelijkheid bestaat. Om dit aspect onder de aandacht te brengen en bedrijven te stimuleren hiermee rekening te houden, kan de gemeente bijvoorbeeld een prijs uitloven aan het bedrijf dat de meeste inspanningen doet om boomleeuweriken in de nabijheid van het industriegebied een kans te geven.

Financieel

Samen met de projectontwikkelaar, de gemeente en de bedrijven dient overlegd te worden welke kosten door wie gedragen worden.

2. Aandacht voor natuur ter hoogte van het Lommelse windmolenpark

De stad Lommel heeft ten noorden van de voormalige PRB-terreinen enkele windmolens geplaatst in het kader van het opwekken van alternatieve energie. Ook op de nabijgelegen terreinen van UMICORE zijn reeds enkele windmolens geplaatst. Bovendien wordt het goethietbekken van UMICORE, wanneer het op termijn volgestort is, waarschijnlijk afgedekt en beplant met 'een laagblijvende vegetatie', wat eveneens mogelijkheden biedt om broedgelegenheid te creëren voor o.a. de boomleeuwerik. Hiervoor loopt momenteel een MER. Daarin zal worden onderzocht of, wanneer en hoe de bekkens zouden worden afgedekt en welke kansen er zouden kunnen komen voor de ontwikkeling van schrale vegetaties.

De zone rond de windmolens is momenteel een erg open zone met een zeer schrale, lage vegetatie. De openheid van het gebied zal vermoedelijk behouden blijven, onder andere om de werking van de windmolens optimaal te houden. Dit betekent dat in deze zone mogelijk kansen liggen om broedgelegenheid te creëren voor de boomleeuwerik. Windmolens hebben echter een invloed op de aanwezigheid van broedvogels en kunnen zelfs een gevaar vormen (aanvaring), dus dient er bij de inrichting van deze terreinen met enkele richtlijnen rekening gehouden te worden. Hiervoor werd een advies aangevraagd bij het INBO (INBO.A.2007.8). Het volledige advies is te vinden in bijlage op Cd-rom.

Troeven van deze maatregel.

- Deze zones sluiten aan op de voormalige PRB-terreinen, waar de huidige acht broedkoppels de komende periode zullen verdwijnen door het in gebruik nemen van deze gronden als industrieterreinen. Het feit dat deze windmolenzone in de nabijheid van deze huidige broedgebieden ligt, vergroot de kans dat er boomleeuweriken zullen broeden en kan zelfs een uitwijkmogelijkheid bieden aan de koppels die niet meer tot broeden kunnen komen op de PRB-terreinen.
- Heidevegetaties lijken ideaal te combineren met de criteria waaraan de gebieden vanuit het standpunt van de bedrijven moeten voldoen. Dit geldt zowel voor de zone rond de windmolens als voor het goethietbekken. Rond de windmolens wordt gestreefd naar een laagblijvende vegetatie zonder hoge bomen. Heide is hiervoor ideaal, ook naar onderhoud toe. Op het afgedekte goethietbekken zal men eveneens naar een laagblijvende vegetatie streven aangezien diepgroeiende wortels van bomen de afdeklaag kunnen beschadigen. Ook hier lijkt heidevegetatie een erg goede keuze.
- Industriebedrijven zijn een erg belangrijke doelgroep in Lommel. Zij zijn echter tot op heden slechts gering betrokken bij rechtstreekse acties rond natuur en soortbescherming. Rond de windmolens in Lommel doet zich nu een kans voor om een samenwerkingsproject op te starten rond de boomleeuwerik. Dit project kan, naast een mogelijke beperkte bijdrage aan nieuwe broedgelegenheden in Lommel, eveneens een erg belangrijke communicatieve en voorbeeldfunctie hebben naar andere bedrijven, andere gemeenten etc.

Mogelijke knelpunten voor deze maatregel.

- De recreatiedruk (vliegers en telegeleide vliegtuigjes) in deze zone is momenteel erg hoog. Inrichting van deze terreinen voor de boomleeuwerik of droge heide in het algemeen dient gepaard te gaan met het stopzetten van dergelijke recreatie in deze zone. Uiteraard dient eerst een alternatieve locatie gezocht te worden waar deze recreatie kan plaatsvinden. De ligging van de alternatieve locatie dient grondig besproken te worden aangezien de afweging gemaakt dient te worden of de alternatieve locatie niet meer versturende effecten zou ondervinden dan de huidige.
- De oppervlakte waar geschikt habitat kan gecreëerd worden voor de boomleeuwerik is voorlopig vrij beperkt. Daarom zal deze maatregel slechts in beperkte mate bijdragen tot het in stand houden van de huidige aantallen broedkoppels van boomleeuwerik. De voornaamste functie van deze actie is sensibiliserend: ruimte voor natuur in industriegebied kan en loont de moeite. Vooral soorten die kunnen leven op kleinere oppervlakten zullen hierbij baat hebben. De boomleeuwerik kan hiervoor evenwel een geschikte mascotte zijn.

Zoals hoger reeds vermeld dient bij de inrichting van broedgelegenheid in de buurt van windmolens rekening gehouden te worden met de mogelijke gevaren (aanvaring) en verstoringeffecten van deze molens voor de toekomstige broedpopulatie boomleeuwerik en eventueel andere soorten die van deze maatregel zouden profiteren.

Uit het advies van INBO komen volgende opmerkingen en richtlijnen.

- Vermijden van aanvaring met windmolens
 - De kans op aanvaring bij plaatselijke broedvogels is doorgaans relatief beperkt.
 - De V80 windturbines van Lommel hebben een vrije vliegruimte (laagste punt van wieken) tot zestig meter. Plaatselijke boomleeuweriken zullen naar verwachting doorgaans op een hoogte van maximaal veertig meter vliegen, waardoor de kans op aanvaring relatief laag zal zijn.
- Vermijden van verstoring van broedvogels door turbines
 - Uit het huidig onderzoek zijn weinig duidelijke aanwijzingen gevonden dat windturbines een zware verstoring veroorzaken onder broedvogels. Verondersteld wordt dat gewenning en plaatstrouw hier een grote rol spelen.
 - Effecten op lange termijn zijn evenwel niet gekend.

Ondanks het feit dat de mogelijke impact door verstoring op broedvogels zoals de boomleeuwerik nabij de windturbines in Lommel vermoedelijk relatief beperkt zal blijven, wordt aangeraden om geen nieuwe broedgebieden dichter dan tweehonderd meter van de turbines in te richten. Deze straal van tweehonderd meter dient dus als veiligheidsafstand om eventuele aanvaring of verstoring zoveel mogelijk te beperken.

Doelgroep

Gemeente, industriebedrijven, Natuurpunt Noord-Limburg, RLLK

Concrete uitwerking

Een aanzet voor de inrichting van de zones rond de windmolens kan uitgewerkt worden door een student/stagiair van een universiteit (UHasselt) of een hogeschool (PHL, KHK, KHLim) in het kader van een eindwerk of stage. In dit voorstel worden alle richtlijnen rond habitateisen voor de boomleeuwerik en de beperkende gevolgen van de aanwezigheid van de windmolens in rekening gebracht. In een volgende fase kan rond de tafel gezeten worden om de concrete uitvoering te organiseren.

Financieel

Tijdens een overleg met de betrokken partijen dient nagegaan te worden welke budgetten vrijgemaakt kunnen worden en welke subsidiekanalen eventueel aangesproken kunnen worden.

5.1.6 Beperken van loslopende honden op de Lommelse Sahara

De Lommelse Sahara is een gebied dat een erg hoge recreatiedruk kent. Mits een aantal richtlijnen in acht genomen worden, zouden twee tot drie koppels boomleeuwerik die er jaarlijks broedpogingen ondernemen, hun jongen ook effectief kunnen grootbrengen, wat momenteel niet het geval is. De hoofdoorzaak hiervan zijn grote aantallen loslopende honden. Loslopende honden vormen een ernstige bedreiging voor de boomleeuwerik. Boomleeuweriken zijn immers grondbroeders en bijgevolg erg kwetsbaar voor verstoring door honden die kriskras door het gebied lopen.

Het uitdrukkelijk verbieden van loslopende honden in het achterste gedeelte van de Sahara en het controleren van deze maatregel zou voor het broedsucces van de boomleeuwerik (en andere soorten) zeer positief zijn. Uiteraard dient de gemeente een alternatief te voorzien voor de talrijke bezoekers met honden. Het aankopen van een nabijgelegen stuk grond en het inrichten als 'hondenlosloopweide' zou een geschikte oplossing kunnen zijn.

Deze maatregel zou zeker gekoppeld moeten worden aan een grote sensibilisatieactie rond het probleem van loslopende honden. Belangrijk hierbij is om verschillende doelgroepen hierbij te betrekken. Deze actie kan eventueel gekoppeld worden aan een grotere sensibilisatieactie van het RLLK rond loslopende honden in de loop van 2007-2008.

Doelgroep

Gemeente, RLLK, bezoekers Lommelse Sahara

Concrete uitwerking

De gemeente neemt de beslissing dat loslopende honden niet toegelaten zijn op het achterste deel van Sahara en voorziet een alternatief (hondenlosloopweide). Voor een grotere sensibilisatieactie wordt teruggekoppeld met het RLLK.

5.2 Administratieve acties

5.2.1 Opnemen van acties voor de boomleeuwrik in de samenwerkingsovereenkomst

Binnen de samenwerkingsovereenkomst cluster natuurlijke entiteiten zijn heel wat mogelijkheden om financiële ondersteuning te krijgen voor acties rond natuur en soorten. Onder het onderdeel 'acties ter bescherming van soorten' komen heel wat acties in aanmerking voor subsidies vanuit de overheid. Onder meer het aankopen en inrichten van gronden die van belang zijn voor specifieke soorten worden ondersteund via de samenwerkingsovereenkomst. Ook het opstellen van een subsidiereglement komt hiervoor in aanmerking.

Meer gedetailleerde informatie over de mogelijke gesubsidieerde acties binnen de cluster natuurlijke entiteiten is te vinden op www.samenwerkingsovereenkomst.be.

5.2.2 Ondersteunen van terreinbeherende verenigingen bij de aankoop en beheer van heideterreinen in Lommel

Natuurpunt Noord-Limburg levert erg belangrijke inspanningen voor de natuur in en rond Lommel. Het ondersteunen van terreinbeherende organisaties voor de aankoop en/of het beheer van natuurgebieden is dan ook erg belangrijk met het oog op het behouden en versterken van de huidige kerngebieden. Ook voor de boomleeuwrik is het van uitermate groot belang dat deze inspanningen in de toekomst verder gezet kunnen worden, voornamelijk in en rond de heidegebieden in de streek.

In het kader van de samenwerkingsovereenkomst kan de gemeente financiële ondersteuning verkrijgen van de overheid voor een subsidiereglement ter bescherming van soorten (zie paragraaf 5.2.1).

5.2.3 Stimuleren van de realisatie van twee provinciale natuurverbindingen in Lommel

In Lommel werden twee zoekzones voor droge natuurverbindingen voorzien in het Ruimtelijk Structuurplan van Limburg. Deze verbindingen zijn niet rechtstreeks van groot belang voor de boomleeuwrik, maar wel voor heel wat andere soorten omdat zij de van elkaar gescheiden heidegebieden verbinden.

De gemeente kan de realisatie van deze verbindingengebieden stimuleren door deze vraag te richten aan de provincie en concrete mogelijkheden en voorstellen aan te leveren.

Zie ook paragraaf 5.1.4.

GEMEENTEN ADOPTEREN LIMBURGSE SOORTEN

Actieplan boomleeuwerik

LOMMEL

6 Communicatie

6 Communicatie

6.1 Provinciale communicatie

Een aantal acties richt zich tot alle Limburgse gemeenten. Deze acties - uitgewerkt door de provincie en de regionale landschappen - worden aan de gemeente aangeboden.

6.1.1 Sensibilisatie en betrokkenheid van de gemeenten

Brief

Aan het College van burgemeester en schepenen en de gemeenteraad wordt een brief met één pin en een folder van Countdown 2010 gestuurd.

Doel

- De geadopteerde soort en het project blijven “leven” bij het beleid.
- Het Schepencollege en de gemeenteraad zien het verband tussen dit project en het Europese Countdown 2010-initiatief. Beide streven naar het behoud van de biodiversiteit.
- Het Schepencollege en de gemeenteraad wordt aangespoord om als gemeente lid te worden van Countdown 2010.

Doelgroep

- College van burgemeester en schepenen.

Concrete uitwerking

- De brief wordt door de Deputatie van de provincie Limburg verstuurd naar de verschillende colleges van burgemeester en schepenen. Elke brief bevat één pin maar geeft het college de mogelijkheid om bij te bestellen.
- Deze actie wordt gekoppeld aan het eindevenement.

6.1.2 Productontwikkeling

Kwartetspel Limburgse soorten

De bedoeling van het spel is om jongere en oudere generaties op een ludieke wijze terug met elkaar in contact te brengen. De Limburgse soorten zijn hiervoor als ‘levend erfgoed’ uitermate geschikt. Heel wat van deze soorten zijn immers sterk gekoppeld aan historische landschappen: de boomleeuwerik en nachtzwaluw aan heide, de geelgors aan kleinschalige akkers en weilanden met houtkanten, de grauwe gors en de veldleeuwerik aan graanakkers rijk aan akkeronkruiden, de zwarte specht aan oude bossen, enz. Oudere mensen kennen deze stilaan verdwijnende landschappen vaak nog erg goed, zij zijn er immers in opgegroeid. Jongere generaties hebben die voeling met dit landschap echter veel minder. Toch is het belangrijk dat jongeren dit stukje geschiedenis uit hun eigen streek meekrijgen.

Op deze manier stimuleren we de trots en het respect van mensen voor onze typische natuur en landschappen, alsook de typisch Limburgse soorten die hieraan gekoppeld zijn. Respect voor deze zaken betekent ook dat de kans dat deze mensen zorg gaan dragen voor dit landschap en de soort vergroot. Via anekdotes, legendes, enz. zullen deze items op een speelse manier aan bod komen in het kwartetspel.

Op deze manier wordt de verbondenheid tussen mensen en natuur enerzijds en verbondenheid tussen mensen onderling anderzijds gestimuleerd. De aanvraag voor de realisatie van het kwartetspel werd ingediend door het RLLK bij de Koning Boudewijnstichting.

6.1.3 Educatie

Doel

- Kinderen en jongeren informeren over en warm maken voor het project. Het belang van de Limburgse soorten en het behoud van biodiversiteit onder hun aandacht brengen.
- Jongeren op termijn inzetten bij het beheer van de soort.

Doelgroep

Kinderen en jongeren

MOS (Milieuzorg Op School)

In het kader van MOS kunnen scholen de adoptiesoort van hun gemeente mee opnemen in hun MOS-thema “natuur op school” (basisonderwijs), “groenvoorziening” (secundair onderwijs) of voor enkele soorten het thema “water”. MOS-scholen werken steeds op drie niveaus: op klasniveau, op schoolniveau, en via een bezoek aan een natuureducatief centrum of een natuurgebied. Voor informatie en ondersteuning op deze drie niveaus kunnen de scholen terecht bij de provinciale MOS-begeleiders. Leermiddelen (voor zowel basis- als secundaire scholen) kunnen steeds ontleend worden in het documentatiecentrum van het Provinciaal Natuurcentrum in Bokrijk.

Daarnaast werkt de provinciale MOS-werkgroep ook samen met de Limburgse hogescholen (passend binnen een MOS-werking).

- Per groep van adoptiesoorten (vogels, vlinders, zoogdieren ...) maakten laatstejaarsstudenten van de XIOS-hogeschool (opleiding voor kleuteronderwijzer en onderwijzer) een educatieve handleiding met een verticale leerlijn (van kleuterniveau tot 6de leerjaar). Hierbij horen heel veel lesideeën (vanuit wereldoriëntatie maar ook andere leergebieden) maar ook enkele concreet uitgewerkte lesjes of excursies.
- Het Provinciaal Natuurcentrum begeleidt bovendien een eindwerk aan de KHLim, rond het behoud van de biodiversiteit. Ook hierin is een verticale leerlijn (van 1ste tot 6de leerjaar) verwerkt met werkbladen en veel lesideeën voor elke graad.

Leerkrachten, ongeacht van welke basisschool in Limburg of welk leerjaar, kunnen dus beschikken over deze publicaties. Ze kunnen een belangrijke aanzet betekenen om aan de slag te kunnen met de gemeentelijke adoptiesoort. Deze publicaties kunnen uitgeleend worden in het documentatiecentrum van het Provinciaal Natuurcentrum in Het Groene Huis in Bokrijk.

Concreet voorbeeld

De bedoeling is dat de school deze activiteiten spreidt over het hele schooljaar. Tijdens een brainstorm wordt een planning opgemaakt waarbij op bepaalde momenten gespreid over (bijna) alle maanden van het schooljaar, alle graden bezig zijn met de adoptiesoort.

Hierna wordt een voorbeeld van hoe een MOS-school kan werken rond de adoptiesoort in haar gemeente gegeven.

- Samen met de MOS-werkgroep maken de directie en de leerkrachten een planning op voor de rest van het schooljaar (oktober)
- Naar aanleiding van een krantenartikel organiseert de leerkracht een klasgesprek over de achteruitgang van de biodiversiteit, leerlingen zoeken info over de soort(en) op in de plaatselijke bibliotheek en op het internet (november)
- Organiseer een inleefmoment voor gans de school: bv. een paar leerlingen die 's morgens als vlinder verkleed over de speelplaats 'fladderen', als salamander over de grond kruipen, als vogel door de lucht zweven, enz.(november-december)
- In de MOS-werkgroep en/of het leerlingenparlement worden mogelijke beschermingsacties besproken, een deskundige van een natuurvereniging wordt uitgenodigd en na enkele vergaderingen komt men tot een actieplan (oktober-februari)
- Tijdens de lessen Nederlands, muzische vorming (tekenen, knutselen, muziek, ...) wordt de creativiteit van de leerlingen aangesproken. Er worden bv. posters gemaakt die in de school worden opgehangen (mei-juni)
- Op de ouderraad wordt besproken hoe leerlingen en hun ouders gestimuleerd kunnen worden om in de eigen tuin maatregelen te nemen voor de adoptiesoort of aanverwante soorten (algemeen vlinders, vogels, amfibieën, ...). Tijdens een welbepaald weekend wordt een telmoment georganiseerd in alle tuinen van de gemeente (april)
- De milieuwergroep organiseert een persconferentie om de geplande actie op school toe te lichten (juni)
- Leerlingen bezoeken een natuureducatief centrum of helpen tijdens een project mee aan beheerswerken (oktober-mei)
- Educatieve publicaties, een cd-rom en posters over de dier- of plantengroep waartoe de adoptiesoort behoort, worden ontleend in het documentatiecentrum van het Provinciaal Natuurcentrum om te gebruiken tijdens de lessen (juni)
- Op het einde van het schooljaar wordt tijdens het schoolfeest gewerkt rond de adoptiesoort met de presentatie van de knutselwerkjes, zelf gemaakte liedjes, gedichten, ...
- Op school wordt een gedeelte van de parking heringericht en omgevormd tot een bloemenweide, een beestenpoel, etc. eventueel met zitbank en buitenklasje (volgend schooljaar)
- De MOS-werkgroep organiseert een evaluatiemoment en publiceert de resultaten in het schoolkrantje (begin volgend schooljaar)
- Ouders en burens worden betrokken bij onderhoud en toezicht van de aangelegde tuin of poel

6.1.4 Soortevenementen

Met een aantal doelgroepen kunnen “soortevenementen” zoals een vlinderweek, een amfibieënweekend, een vogeldag, etc. georganiseerd worden. Deze evenementen kunnen aan andere initiatieven zoals bijvoorbeeld “dag van de aarde” of “dag van de biodiversiteit” gekoppeld worden.

De provincie neemt hier samen met de regionale landschappen het voortouw en informeert de betreffende gemeenten.

6.1.5 Informatieverstrekking

Pers

In bijlage 4 vind je een basistekst die gebruikt kan worden bij het uitwerken van persteksten.

Er verschijnen ook artikels in tijdschriften o.a.

- meer wetenschappelijke artikels: bv. Natuur.Focus
- gepopulariseerde bijdragen: bv. in Libelle
- Europese communicatie: bv. Tijdschrift EU, Countdown 2010
- Limburgse communicatie: bv. Natuur & Milieu

Website

- www.limburg.be/limburgsesoorten
- www.likonaforum.be
- www.rlkm.be
- www.rllk.be
- www.rlh.be

Op de websites vind je algemene informatie over het project, de soorten, aankondigingen van activiteiten ...

6.2 Regionale communicatie

Studievoormiddag

In het voor- en najaar van 2007 organiseert het RLLK een studievoormiddag voor schepenen en ambtenaren in het kader van het soortenproject.

Doel

- Gemeenten wegwijs maken in de mogelijkheden voor het uitvoeren van de acties uit het actieplan en gemeenten met elkaar in contact brengen en stimuleren om ervaringen rond projecten uit te wisselen
- Beleid met praktijk verbinden
- Politiek en ambtelijk draagvlak verbreden

Concrete uitwerking

De concrete uitwerking gebeurt door het team van het RLLK tijdens het voorjaar van 2007.

Educatieve poster

Het RLLK zal voor elke adoptiesoort uit het werkingsgebied een educatieve poster laten maken en iedere gemeente vijftig exemplaren. van de poster van de betreffende adoptiesoort aanbieden. Bijkomende exemplaren kunnen door de gemeente aangekocht worden aan productieprijs. De gemeenten wordt gevraagd zich te engageren om deze posters te bezorgen aan bijv. scholen, bibliotheken, culturele centra, enz.

Doel

- Een breed publiek laten kennismaken met de gemeentelijke adoptiesoort en hen informeren wat ze zelf kunnen doen voor deze soort

Concrete uitwerking

De concrete uitwerking gebeurt door het team van het RLLK tijdens het voorjaar van 2007.

Soortenslinger

Het RLLK maakte in de loop van 2006 een 'soortenslinger'. Deze bestaat uit een waslijn waaraan bedrukte babypakjes zijn bevestigd. Elk pakje is bedrukt met een foto en wat informatie over een van de geadopteerde soorten. Deze soortenslinger kan opgehangen worden bij allerlei activiteiten waar het GALS-project aan gekoppeld kan worden: openingen van wandelgebieden, voorstelling van projecten, maar ook andere evenementen in de gemeente (jaarmarkt bijv.).

Gemeenten kunnen de soortenslinger ontlenen voor activiteiten. Voor verdere informatie en afspraken, contacteer de promotor van het GALS-project bij het RLLK.

Doel

Mensen laten kennismaken met de adoptiesoort uit hun eigen gemeente. Bovendien plaatst de soortenslinger de adoptie in de gemeente in een groter kader (GALS), geeft het een goed beeld van de totaliteit van het project. De indrukwekkende slinger toont op een ludieke wijze dat alle 44 Limburgse gemeenten meedoen aan dit project.

Concrete uitwerking

De concrete uitwerking gebeurt door het team van het RLLK tijdens het voorjaar van 2007.

Soortencursussen

In de loop van 2006 en 2007 zal het RLLK voor elke adoptiesoort uit het werkingsgebied een soortencursus organiseren. Deze cursus zal bestaan uit een excursie in een gebied in de gemeente waar de soort voorkomt. Zaken als kenmerken van de soort, het leefgebied, nuttige acties en wijze van monitoring kunnen aan bod komen.

Doel

- Mensen laten kennismaken met de adoptiesoort uit hun gemeente
- Mensen warm maken om mee te doen aan de monitoring van de soort in de gemeente en hen de nodige informatie mee te geven hoe dit dient te gebeuren

Concrete uitwerking

- Het RLLK selecteert gunstige periodes, contacteert lesgevers en selecteert locaties voor de excursies
- Het RLLK verzorgt ook de bekendmaking van de cursussen via allerlei kanalen

Infoborden

Maken van infoborden en tentoonstellingspanelen over de soorten, gekoppeld aan lopende initiatieven en projecten van het RLLK of waarin het RLLK partner is (de Wijers, Zwarte beek, bossen van de Lage Kempen, project Landschapssterren, enz.).

Doel

- Mensen informeren over de Limburgse soort, de levenswijze, het beheer,...
- Bedrijven/particulieren die beheer doen, erkennen en herkennen als voorbeeld wat voor hen een extra stimulans is de soort verder te beschermen.

Concrete uitwerking

Het ontwerp en de uitwerking gebeurt door het team van het RLLK in overleg met iedere gemeente, waarbij bekeken wordt of de aanmaak van dergelijke borden relevant is in die gemeente.

Bibliotheekhoekje

Aan de bibliotheken in iedere gemeente wordt de mogelijkheid gegeven een soortenhoekje te voorzien, een hoekje met boeken over de soortgroep (bijv. vogels) of de adoptiesoort. Deze informatie is zowel voor volwassenen als voor kinderen. RLLK reikt titels van boeken aan.

Doel

- Inwoners informeren over de geadopteerde soort en over de soortgroep in het algemeen
- Aanreiken van informatie die geïnteresseerde burgers kan aanzetten acties op eigen terrein te ondernemen

Concrete uitwerking

RLLK overlegt met de milieuambtenaar en de bibliothecaris, geeft titels van boeken door, en zorgt voor een poster

Timing

Na de levering van de posters

Communicatiekanalen

- Website RLLK www.rllk.be: algemene info over het project, paspoortjes soorten, e-cards van de adoptiesoorten, rubriek 'soort van de maand', enz.
- RLLK-nieuwsbrief: digitale nieuwsbrief met korte nieuwtjes of aankondigingen. De nieuwsbrief verschijnt om de vier maanden
- Landschapskrant RLLK: in iedere uitgave komt een artikel over de Limburgse soorten, per thema gegroepeerd. De landschapskrant verschijnt tweemaal per jaar.
- Wandelkaarten: indien de soort voorkomt in een wandelgebied, uitgewerkt door het RLLK, wordt een woordje uitleg over het project en de soort bij de wandelkaart gevoegd

Concrete uitwerking:

- De uitwerking gebeurt door de medewerkers van het RLLK
- Dit gedeelte wordt inhoudelijk ondersteund door de promotor

6.3 Gemeentelijke communicatie

6.3.1 Themawandelingen rond de boomleeuwerik

De boomleeuwerik is een erg tot de verbeelding sprekende soort, zeker wanneer de mannetjes in het voorjaar hun melancholische zang laten weerklinken over de uitgestrekte heidevlakten. Deze periode leent zich dan ook uitstekend voor geleide wandelingen in Lommel. De boomleeuwerik kan tijdens deze wandelingen ook de perfecte aanleiding zijn om mensen meer te vertellen over het ontstaan van heidegebieden, de functie van deze gebieden in het vroegere landbouwgebruik, het typische Lommelse landschap van honderd jaar geleden, enz. Maar ook de functie van de heidegebieden vandaag de dag, welke dieren en planten er typisch zijn en wat er nodig is om deze gebieden zo te behouden, kan aan bod komen tijdens deze activiteit. De boomleeuwerik is daarbij de ideale 'gids', de mascotte.

Doelgroep

Geïnteresseerde mensen uit Lommel en de omliggende gemeenten

Concrete uitwerking

In samenspraak met Natuurpunt kunnen deze wandelingen gepland worden. Het voorjaar (april-mei) is de meest geschikte periode hiervoor.

6.3.2 Informatiefiche voor gidsen die themawandelingen rond boomleeuwerik begeleiden

Wanneer op geregelde tijdstippen themawandelingen rond boomleeuwerik worden georganiseerd, kan het nuttig zijn streekgidsen of vrijwilligers van Natuurpunt een informatiefiche te bezorgen. Hierin kunnen de 'weetjes' rond de boomleeuwerik, de geschiedenis van de heide, wat kunnen we doen voor de boomleeuwerik, enz., kortom de elementen die verteld kunnen worden op deze wandelingen, vermeld worden. De fiche zal aangeboden worden aan deze vrijwilligers of downloadbaar zijn van de website van de gemeente.

Doelgroep

Vrijwilligers die themawandelingen rond de boomleeuwerik willen gidsen

Concrete uitwerking

Tijdens een overleg met Natuurpunt wordt afgesproken welke informatie in deze fiche wordt opgenomen en wie de uitwerking ervan op zich neemt.

6.3.3 De boomleeuwerik als mascotte in de communicatie rond recreatie in en toegankelijkheid van de Lommelse heidegebieden

Heel wat recreatieve routes rond heidegebieden zijn reeds uitgewerkt in Lommel. In de communicatie rond deze wandel-, fiets- en rutterroutes kan de boomleeuwerik een belangrijke functie als mascotte vervullen. Bij het vervangen van infoborden, het plaatsen van nieuwe borden of het aanpassen van recreatieve routes rond heidegebieden zal hiermee rekening gehouden worden.

In het belang van sommige zeldzame dieren kan het noodzakelijk zijn bepaalde gebieden slechts beperkt toegankelijk te maken. Zo kan het bijvoorbeeld nodig zijn bepaalde stukken tijdens het broedseizoen ontoegankelijk te maken. De boomleeuwerik kan als mascotte voor de Lommelse heidegebieden het nut of de noodzaak van deze maatregelen aan bezoekers vertellen. Hetzelfde geldt voor bijvoorbeeld toegankelijkheid van bepaalde gebieden met honden. Deze dieren kunnen groundbroeders zoals de boomleeuwerik ernstig verstoren tijdens het broedseizoen. Daarom is het vaak noodzakelijk in bepaalde gebieden geen of enkel aangelijnde honden toe te laten. Ook kan de boomleeuwerik als mascotte op de voorgrond treden om mensen het nut van deze maatregel duidelijk te maken.

Doelgroep

VLM, ANB, gemeente, RLLK en andere instanties die recreatieve routes uitwerken of betrokken zijn bij de toegankelijkheid van heidegebieden

Concrete uitwerking

Bij het overleg rond de aanpak van de communicatie in het kader van recreatie en toegankelijkheid in heidegebieden in Lommel, wordt de boomleeuwerik steeds in het achterhoofd gehouden als mogelijke mascotte, als verteller van het hoe en waarom. De gemeente zorgt ervoor dat alle partners die hier rond werkzaam zijn binnen de gemeente hiervan op de hoogte zijn.

6.3.4 De boomleeuwerik als mascotte in de communicatie rond de uitvoering van de maatregelen uit het bosbeheersplan

In het kader van het bosbeheersplan (opgesteld door Aeolus) zullen heel wat maatregelen uitgevoerd worden. Een aantal hiervan (kappingen) zullen positief zijn voor de boomleeuwerik (zie paragraaf 5.1.2). Omvorming van bos naar bijvoorbeeld heide vraagt een goede communicatie naar omwonenden en bezoekers van de regio. Mensen zien het kappen van bos vaak als een vernieling van de natuur. De boomleeuwerik kan ook hier weer als mascotte voor het typische, historische landschap van Lommel naar voor treden. Hij legt de mensen uit waarom deze maatregelen uitgevoerd worden, wat de historische achtergrond van heide is en welke typische bewoners van de heide hier wel bij zullen varen. Met deze achtergrondinformatie zullen mensen deze ingrepen vaak beter begrijpen.

Doelgroep

Partners die betrokken zijn bij de uitvoering van de acties uit het bosbeheersplan: ANB, gemeente, RLLK, enz.

Concrete uitwerking

Bij het concretiseren van de acties uit het bosbeheersplan dient deze mogelijkheid steeds in het achterhoofd gehouden te worden. Alle partners die hierbij betrokken zijn, zijn hiervan op de hoogte en gebruiken de boomleeuwerik als mascotte in het verantwoorden van de ingrepen naar de bevolking. De gemeente brengt alle partners hiervan op de hoogte, bijvoorbeeld tijdens een overleg dat wordt georganiseerd in het kader van het bosbeheersplan.

6.3.5 Website, artikels in gemeentelijk infoblad

Persmomenten hebben als doel het brede publiek te informeren over gerealiseerde acties en om deze acties in een ruimer kader te plaatsen (bijv. link met het Countdown 2010-programma). De gemeente kan dit via verschillende mediakanalen realiseren.

Doelgroep

Inwoners van de gemeente Lommel en (potentiële) bezoekers van de gemeente.

Concrete uitwerking

Website

Hier kan een algemeen tekstje op komen rond het project en de gerealiseerde acties voor de boomleeuwrik. Belangrijk hierbij is dat de algemene aandachtspunten van het project goed belicht worden. Deze zijn te vinden in bijlage 4. De teksten kunnen geïllustreerd worden met foto's en/of tekeningen van de boomleeuwrik. Een aantal foto's zullen beschikbaar zijn bij de provincie Limburg en/of bij het RLLK.

Bijkomend kan op de website de 'fiche over de boomleeuwrik' gezet worden (zie paragraaf 6.3.2), dit als suggestie naar wat mensen zelf kunnen doen voor deze soort. Geïnteresseerden kunnen dit document dan downloaden van de website.

Verdere richtlijnen voor de website

- te vermelden logo's: logo Limburgse soorten, logo IUCN countdown 2010, eventueel verenigd in de banner
- kader de actie(s) steeds in het grote verhaal: waarom doen we dit? Is deze actie met andere acties verbonden, komt er een vervolg, is er al iets aan vooraf gegaan, enz.
- links naar andere websites
 - www.rllk.be; www.rlkm.be; www.rlh.be
 - www.limburg.be/limburgsesoorten; www.limburg.be/LIKONA
 - www.countdown2010.net/

Artikels in gemeenteblaadje

In deze artikels kan hetzelfde aan bod komen als op de website.

Persmomenten

Voor de persmomenten gelden dezelfde aanbevelingen als voor de website en de artikels in het gemeenteblaadje.

Financieel

De gemeente maakt een budget vrij om de bovenvermelde acties te bekostigen.

6.3.6 De boomleeuwerik als mascotte voor industriebedrijven met een hart voor natuur

Lommel is een stad waar heel wat industriële activiteit plaatsvindt. Een relatief groot gedeelte van de gemeente bestaat dan ook uit industriegronden. Sommige van deze gronden zullen pas in de toekomst bebouwd worden en liggen nu nog braak. Vaak vormen deze stukken een erg geschikt leefgebied voor soorten van open, zandige gronden en droge heide, zoals de boomleeuwerik. Het zou bijzonder interessant zijn na te gaan of bedrijven, wanneer zij plannen maken om nieuwe terreinen in te richten, rekening kunnen houden met de boomleeuwerik (zie paragraaf 5.1.2).

Bedrijven die maatregelen voor de boomleeuwerik nemen of die boomleeuwerik hebben broeden op hun terreinen, kunnen jaarlijks een soort prijs of 'erkenning' als boomleeuwerikvriendelijk bedrijf ontvangen van de gemeente. Een groen imago is niet altijd evident, maar wel belangrijk voor industriële bedrijven. Via deze actie kunnen inspanningen van bedrijven op een leuke manier in de kijker gezet worden. Het bedrijf kan deze 'onderscheiding' bijvoorbeeld meenemen in hun communicatie naar het grote publiek toe, via hun website of een persmoment.

Doelgroep

Lommelse industriebedrijven

Concrete uitwerking

In een overleg met Natuurpunt en het RLLK legt de gemeente de criteria waaraan een bedrijf moet voldoen voor het ontvangen van de prijs vast. Ook de aard van de prijs of onderscheiding wordt bepaald.

6.3.7 'Reizende' tentoonstelling over de boomleeuwerik

De boomleeuwerik is een erg geschikte soort om het verhaal over het ontstaan en de geschiedenis van het typisch Lommelse open landschap te vertellen. Zowel specifiek naar scholen toe als voor geïnteresseerde inwoners of bezoekers van de stad Lommel kan een tentoonstelling deze informatie op een leuke en aantrekkelijke manier overbrengen. Het voordeel van een verplaatsbare tentoonstelling is dat deze een reis kan maken doorheen de gehele gemeente, en zelfs daarbuiten. Bibliotheken, stadhuis, culturele centra enz. zijn geschikte plaatsen die de tentoonstelling tijdelijk onderdak kunnen bieden.

Doelgroep

Het grote publiek of specifiek naar scholen toe. Dit dient vooraf bepaald te worden.

Concrete uitwerking

In overleg met Natuurpunt dient nagegaan te worden welke elementen in de tentoonstelling aan bod dienen te komen en wie welke onderdelen verder uitwerkt.

Financieel

De gemeente maakt een budget vrij voor de ontwikkeling van deze tentoonstelling.

6.3.8 Educatief pakket voor scholen rond de boomleeuwerik

Gekoppeld aan de tentoonstelling over de boomleeuwerik kan een educatief pakket voor scholen ontwikkeld worden rond deze soort. Als basis kunnen eventueel bestaande educatieve pakketten gebruikt worden. Een lijst van bruikbare pakketten per adoptiesoort werd opgemaakt door de MOS-begeleiders van de provincie Limburg. Deze lijst kan bij hen geraadpleegd worden.

Contact

MOS-begeleiders van de provincie.

Doelgroep

Schoolkinderen, de leeftijd van de doelgroep dient op voorhand bepaald te worden

Concrete uitwerking

Er zijn verschillende mogelijkheden om dergelijke educatieve pakketten te ontwikkelen. Een daarvan is het inschakelen van studenten van bijvoorbeeld hogescholen. Binnen opleiding tot leerkracht basisonderwijs zijn hiervoor mogelijkheden. Het ontwikkelen van een educatief pakket kan voor studenten kaderen in hun eindwerk, stage of thesis (zie paragraaf 6.1.3).

6.3.9 Koppelen van de adoptie van de boomleeuwerik aan allerhande culturele of andere evenementen

De boomleeuwerik heeft een aantal erg leuke kenmerken die connecties oproepen met jaarlijks georganiseerde evenementen of activiteiten. Door de boomleeuwerik hieraan te koppelen, wordt de soort op een leuke manier bekend gemaakt bij de bevolking van Lommel.

Voorbeelden van activiteiten

- ‘Boomleeuwerikpraalwagen’ in de Carnavalsstoet
- Creatieve opdrachten voor groepen die werken rond beeldende kunst (boetseren, beeldhouwen, tekenen, schilderen, ...) of muziekgroepen (componeren van een ‘boomleeuwerikprelude’, ...), enz.
- Ontwerpen en maken van een kunstwerkje voor een locatie in de gemeente: bijvoorbeeld een rond punt, een marktpleintje, enz.
- Wanneer een nieuwe straat wordt aangelegd, kan deze tot ‘boomleeuwerikstraat’ gedoopt worden

7 Monitoring en beheersevaluatie

7 Monitoring en beheersevaluatie

Dit hoofdstuk is gebaseerd op Hustings et al. (1985), van Dijk (1996) en Leysen & Gabriëls (2006).

In 2010 willen we weten welke inspanningen er in de stad Lommel voor de boomleeuwrik geleverd werden. We willen ook weten of die inspanningen een invloed hebben gehad. Hoe is het gesteld met het leefgebied van de boomleeuwrik? Zijn er populaties bijgekomen of gaat de soort er op achteruit? Hoe we die vragen beantwoorden wordt in dit hoofdstuk beschreven. Het mag echter niet bij een eenmalige evaluatie blijven. Monitoren van soorten is de eerste stap naar een gedegen natuurbeleid.

7.1 Inventariseren van de inspanningen

- Het registreren van gemeentelijke acties is een gemeentelijke taak. We vragen de gemeente dan ook een logboek en een persmap bij te houden.
- In het logboek wordt een korte beschrijving van de actie, de datum waarop de actie plaatsvond en - indien relevant - het aantal deelnemers dat aan de actie deelnam genoteerd. Indien mogelijk wordt eveneens genoteerd welke doelgroepen aan de actie deelnamen. In het logboek worden ook een aantal eenvoudig te meten indicatoren genoteerd die informatie geven over de interesse van de inwoners (= sociale draagvlak). We geven enkele voorbeelden
 - Tonen de inwoners interesse voor het adoptieproject, wordt er informatie over het adoptieproject bij de gemeente gevraagd of worden er eerder bezwaren over het adoptieproject en bijhorende acties gemeld
 - Krijgt de gemeente rechtstreekse positieve commentaar van de burger. Indien dit zo is, is dit ook een teken van draagvlak
 - Indien een informatiebrochure of folder wordt aangeboden over de adoptiesoort kan ook opgevolgd worden hoeveel brochures er worden aangevraagd door de inwoners
- Krantenartikels, artikels in het gemeentelijke of provinciale tijdschrift, informatie op websites of informatie in folders worden verzameld in een persmap.

De informatie in het logboek en de persmap gecombineerd met informatie over het gemeentelijke budget, het aantal ingediende projecten in het kader van de samenwerkingsovereenkomst, de bestuurlijke aandacht die het project krijgt (vb. agendering, studiedagen/vergaderingen bijgewoond/georganiseerd, etc.) zijn een goede graadmeter voor het draagvlak in de gemeente.

We vragen elke gemeente een vragenlijst in te vullen (bijlage "gemeentelijke vragenlijst" op cd-rom) en die jaarlijks naar het PNC op te sturen waar ze verwerkt zal worden.

7.2 Monitoring van de soort

In 2010 willen we vast kunnen stellen of het beschikbare leefgebied voor de boomleeuwerik is toegenomen en of het aantal broedparen in de gemeente is gestegen. Zoals in hoofdstuk 2 vermeld, zijn in Lommel voornamelijk de relatief grote (> drie hectare) open heideoppervlakten belangrijk voor deze soort. De toename of afname van de oppervlakte heide en de manier waarop ze beheerd worden moet dan ook elke drie jaar in kaart gebracht worden.

Om de populatietrends correct te kunnen vaststellen moeten jaarlijks alle territoria in de geschikte gebieden worden geteld.

Bepaling van de status van het broedbiotoop van de boomleeuwerik

De boomleeuwerik komt in Lommel voornamelijk in grote aaneengesloten stukken droge heide voor. De Lommelse heidegebieden vormen dan ook het belangrijkste leefgebied van de soort in de gemeente. De broedvogels in deze heidegebieden worden sinds 1992 jaarlijks gemonitord door vrijwilligers van Natuurpunt Noord-Limburg. Van deze gebieden is de huidige situatie dus goed gekend. Daarnaast komen boomleeuweriken ook voor op heischraal grasland met verspreide duintjes en bomen (vb. op de voormalige PRB-terreinen).

Oppervlakte geschikte broedgebieden groter dan drie hectare

Met behulp van kaartmateriaal kunnen de oppervlaktes geschikt habitat in de gemeente ingetekend worden. Als basis kan de BWK-kaart genomen worden. Deze kaart geeft de ligging van verschillende vegetatietypes – waaronder droge heide – aan in Vlaanderen. Door het selecteren van de types ‘droge heide’ en ‘stuifduinen’ en eventueel ook ‘vochtige heide’ wordt een beeld gecreëerd van de mogelijke broedgebieden voor boomleeuwerik in Lommel. Deze gebieden worden vervolgens op terrein gecontroleerd, en waar nodig worden er wijzigingen aangebracht, gebieden geschrapt of toegevoegd. Deze terreincontrole is essentieel aangezien de BWK-kaarten meestal gedateerd zijn en sommige delen (bijvoorbeeld braakliggende gronden in industriegebied) niet gekarteerd zijn.

Kwaliteit van de heide als broedgebied voor de boomleeuwerik

De kwaliteit van het leefgebied is een tweede belangrijk aspect. Zo heeft de boomleeuwerik nood aan open heidegebieden met verspreid staande bomen. Te sterke verbossing is bijgevolg nefast voor de soort. De heide zelf is bij voorkeur erg gevarieerd in structuur. Dit betekent dat er tussen de heidestruiken ook kale zandplekken zijn, plekken met jonge heide, plekken met oudere heide, enkele graspollen enz. Het beheer van de heidegebieden is bepalend voor de kwaliteit van de heide, zowel voor boomleeuwerik als voor andere heidesoorten.

Methode

Aan de gemeente wordt enkele stafkaarten bezorgd (schaal 1:10 000; A0 formaat) met daarop de gebieden die op de BWK-kaart als heide zijn ingetekend.

In de zomer van 2008 wordt de status van deze gebieden gecontroleerd (bestaat het gebied daadwerkelijk uit heide of stuifduinen, kloppen de oppervlaktes, is de openheid voldoende, is de structuur van heide gevarieerd). Per gebied noteer je op het invulformulier (bijlage op cd-rom) deze gegevens.

Naast de controle van de ingekleurde gebieden kunnen er ook geschikte gebieden zijn die niet op de BWK-kaart als dusdanig worden aangegeven. Bijvoorbeeld in industriegebied worden braakliggende gronden ingekleurd als 'industrie', terwijl deze gronden (tijdelijk) gunstig broedgebied voor de boomleeuwerik kunnen vormen. Deze gebieden worden eveneens op de kaarten ingetekend.

Om trends te kunnen vaststellen moet deze inventarisatie minsten elke vijf jaar herhaald worden.

Bepaling van de status van de soort

De methoden om vogels te inventariseren via het in kaart brengen van territoria, zijn goed gekend. In het kader van verschillende broedvogelatlassen in zowel België als Nederland werd een goede methode uitgewerkt. Voor een gedetailleerde bespreking verwijzen we naar de hierboven vermelde boekwerkjes.

Het is zeer belangrijk om bij elke telling dezelfde methode te gebruiken. Als de tellingen bij elk bezoek op een andere manier uitgevoerd worden, kan je ze immers niet meer met elkaar vergelijken wat betekent dat je geen trends kan vaststellen. De vogelwerkgroep van LIKONA richt samen met natuurpunt "vogelkijkcursussen" in. Het is dus zeker de moeite waard om met deze mensen contact op te nemen. In dit hoofdstuk vatten we enkel de belangrijkste aandachtspunten samen die bij het inventariseren van boomleeuwerik in het oog gehouden moeten worden.

In hoofdstuk 2 wordt de soort in detail beschreven. Je hoort de vogels echter vaak voor je ze ziet. De typische melancholische zang van de boomleeuwerik kan je op volgende link beluisteren: www.natuurgeluid.nl/sounds/boomleeuwerik.mp3.

Methode

De belangrijkste boomleeuwerikgebieden zijn de Lommelse heidegebieden. Deze gebieden moeten zeker onderzocht worden. Stedelijk gebied, gesloten bossen, akkers en weilanden mag je negeren, aangezien de soort daar normaliter niet broedt.

De gebieden worden jaarlijks in de periode 15 april – 15 juli (cf. de voortplantingsperiode) minstens drie (maar liefst vier of vijf) keer afgewandeld of traag afgefietst. Elk bezoek start kort na zonsondergang en duurt minstens 45 minuten/km². De tijdsduur van het bezoek en het beginuur worden op de veldkaart genoteerd.

Tijdens elk bezoek worden alle waarnemingen die betrekking kunnen hebben op broeden en in het bijzonder deze die wijzen op territoriumgedrag of de aanwezigheid van een nest genoteerd. Voor boomleeuwerik zijn dit:

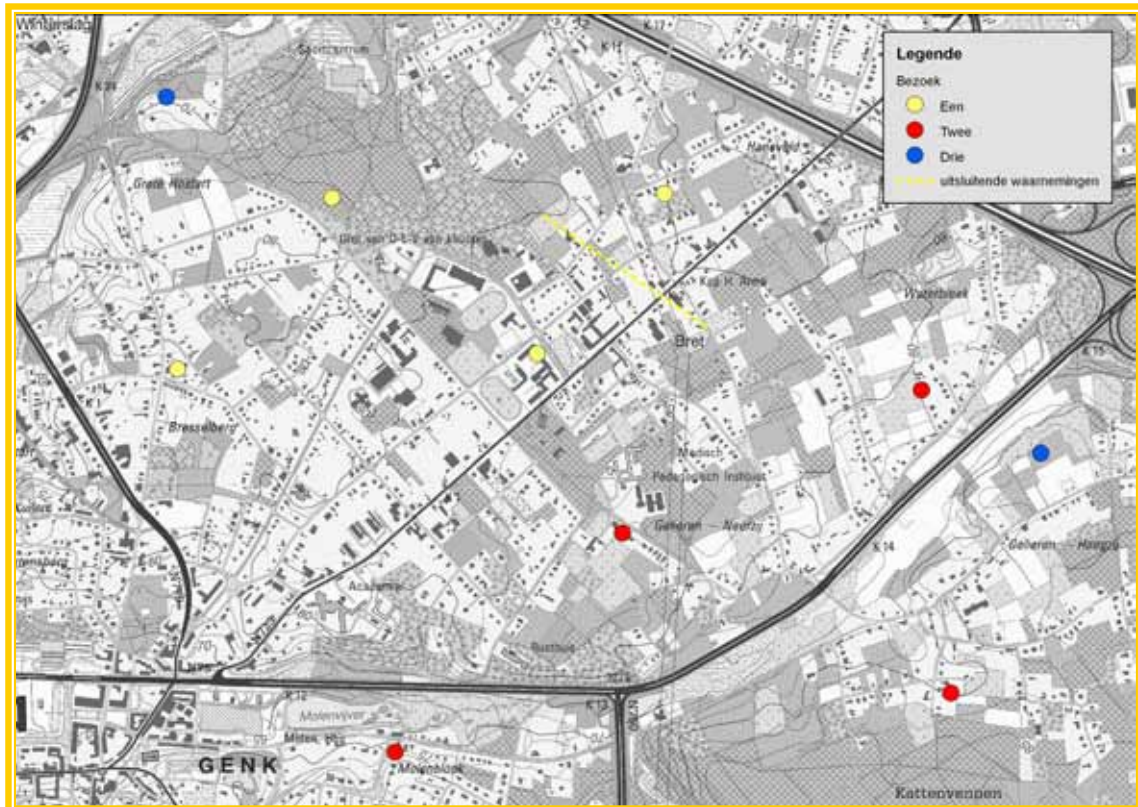
- waarneming van een paar. Mannelijke en vrouwelijke boomleeuweriken zijn op het zicht niet van elkaar te onderscheiden, dus deze waarneming is minder evident. Agressie duidt er op dat het niet om een paar gaat.
- territorium indicerende waarnemingen. Voor boomleeuwerik zijn dit zingende mannetjes.
- nest-indicerende waarnemingen, waarnemingen die wijzen op de aanwezigheid van een nest of jongen zijn alarmerend gedrag, transport van voedsel of nestmateriaal, oudere vogels met jongen en de aanwezigheid van een (pas gebruikt) nest of eischalen.

Duid “uitsluitende waarnemingen”, tzt waarnemingen van met zekerheid verschillende individuen, ook duidelijk aan op je kaart. Dat is essentieel voor de verwerking van de gegevens.

Noteer al deze geldige waarnemingen - en enkel deze - op je stafkaart (dit is je veldkaart). Gebruik voor elk type waarneming een ander symbool. Kijk je kaart onmiddellijk na het beëindigen van je telronde goed na. Een fout is snel gemaakt.

Na elke telronde kopieer je alle boomleeuwerikwaarnemingen naar een nieuwe kaart, je soortkaart. Die vul je na elk bezoek verder aan. Gebruik voor elk bezoek een andere kleur (of letter) en vermeld op je kaart welke kleur (of letter) met welke datum overeenkomt. Noteer tevens het aantal geldige waarnemingen per locatie.

Als alles goed wordt uitgevoerd, zou je op het einde van het seizoen een kaartje zoals figuur 7.1 moeten hebben.



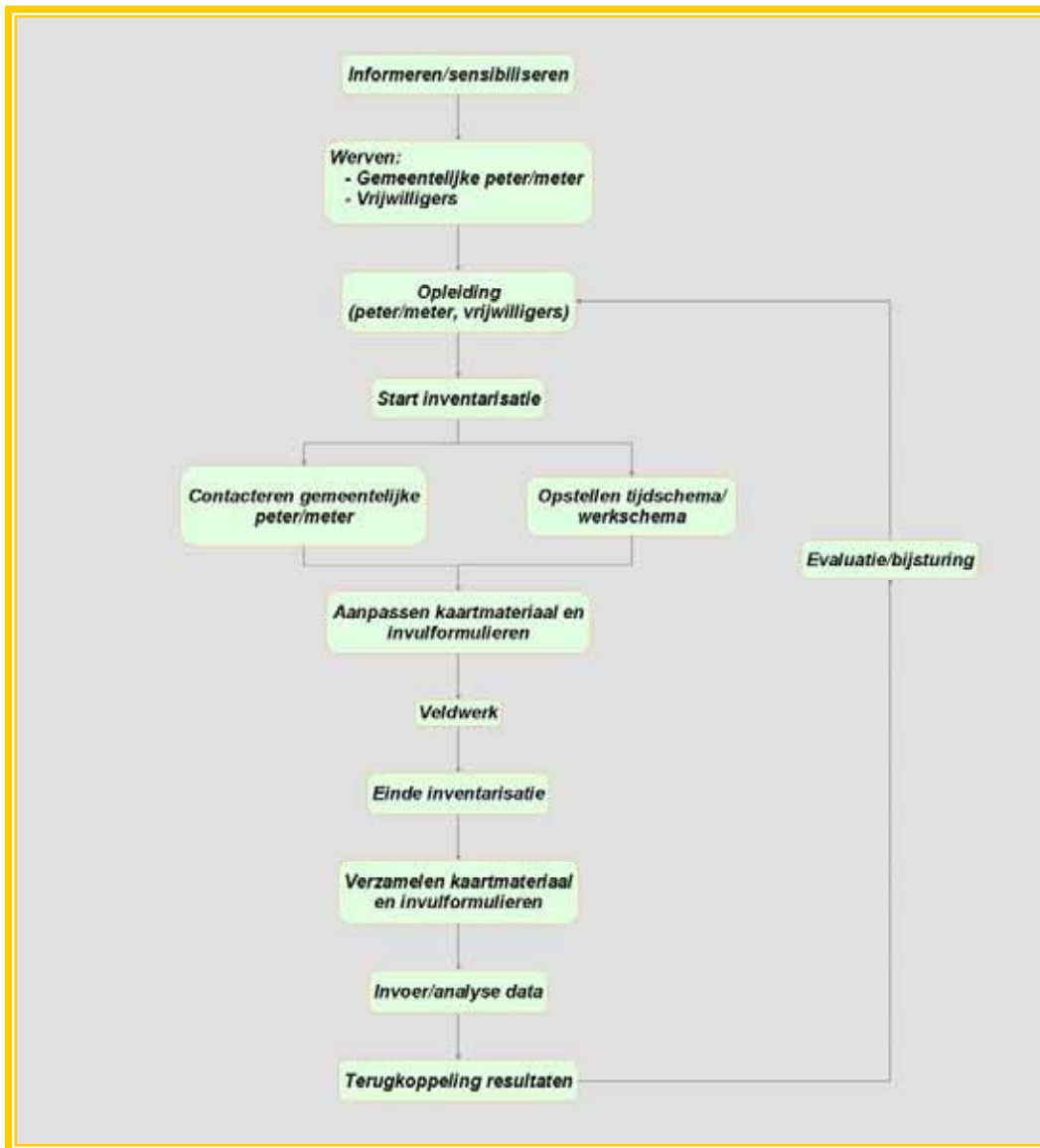
Figuur 7.1 Voorbeeldje van een soortkaart. Noteer dat voor elke datum een verschillende kleur werd gebruikt en elk type waarneming een ander symbool heeft.

In de cursus van Leysen & Gabriëls (2006) en van Dochy (2004) kan je lezen hoe je a.d.h.v. een soortkaart de territoria afbakent. Wie het niet ziet zitten de soortenkaarten te verwerken, kan hiervoor ook hulp vragen bij de mensen van de LIKONA vogelwerkgroep.

7.3 Taakverdeling

Bij de inventarisatie van deze soort worden verschillende organisaties en groepen betrokken. Het is dan ook bijzonder belangrijk goede afspraken te maken. In figuur 7.2 geven we een schematisch overzicht van de verschillende stappen.

We onderscheiden drie fasen. De voorbereiding, de eigenlijke inventarisatie en de verwerking nadien.



Figuur 7.2 Overzicht van de verschillende stappen die bij de organisatie van een inventarisatie moeten doorlopen worden.

7.3.1 Voorbereiding

Informereren/sensibiliseren

Een eerste stap is alle betrokkenen in de gemeente informeren. Welke soort werd er geadopteerd? Welke initiatieven zijn er gepland (opleidingen, uitstappen, inventarisaties)? Waar en wanneer vinden die activiteiten plaats? Hoe kunnen geïnteresseerden zelf hun steentje bijdragen? Al deze informatie moet op de een of andere manier aan mogelijke vrijwilligers doorgegeven worden.

Zowel de gemeente, het regionale landschap als de provincie gebruiken hiervoor hun informatiekanalen. Meer details zijn te vinden in hoofdstuk 6. Vooral de gemeente heeft hier een belangrijke taak naar haar inwoners toe. Om de monitoring efficiënt te laten verlopen is het immers belangrijk in elke gemeente een trekker aan te duiden, de adoptie peter/meter. De gemeente, eventueel geholpen door het regionaal landschap en LIKONA, duidt deze persoon aan en geeft zijn/haar coördinaten door aan de LIKONA coördinator (zie adresgegevens in bijlage 3).

Opleiden

Soorten en leefgebieden inventariseren is niet altijd even eenvoudig. Daarom wordt er opleiding voorzien voor de gemeentelijke peter/meter en de vrijwilligers.

Heel wat organisaties bieden dergelijke cursussen aan (zie hoofdstuk 6). Specifiek voor de boomleeuwrik vermelden we de cursussen en uitstappen die door het regionaal landschap rond de geadopteerde soorten georganiseerd worden (zie hoofdstuk 6) en de uitstappen van de vogelwerkgroep van LIKONA.

De gemeente ondersteunt deze opleiding. Zij voorziet bijvoorbeeld vergaderruimte, organiseert de nodige postverzendingen, plaatst de aankondiging op de website en in het gemeentelijke infoblad of stelt haar kopieermachine en/of printers ter beschikking.

7.3.2 De eigenlijke inventarisatie

Opstart inventarisatie

Bij de start van elk nieuw seizoen neemt de LIKONA verantwoordelijke contact op (eventueel via het regionaal landschap) met de gemeentelijke peter/meter en bezorgt hem/haar het nodige materiaal (zie 7.2). Kaarten en invulformulieren vind je op de bijgeleverde cd-rom. De gemeente kan haar infrastructuur ter beschikking stellen om deze af te printen. Indien kaarten aangepast moeten worden via een GIS-systeem (vb. inkleuren nieuwe telgebieden, leggen trajecten, etc.) dan kan hiervoor een beroep gedaan worden op de LIKONA-coördinator.

De gemeentelijke peter/meter wordt eveneens geïnformeerd waar en wanneer er geteld moet worden.

De peter/meter neemt vervolgens contact op met de vrijwilligers en verdeelt het werk.

Inventarisatie

De peter/meter houdt contact met de vrijwilligers en controleert of de vooropgestelde doelstellingen gehaald worden. Hij/zij speelt eventuele vragen door aan deskundigen zoals de specialisten van de vogelwerkgroep van LIKONA (contactgegevens in bijlage 3). Met vragen over stafkaarten en/of invulformulieren of het uitlenen van materiaal kan je bij het PNC terecht (contactgegevens in bijlage 3).

Iedere teller zorgt dat de volledig ingevulde formulieren en de stafkaarten bij de gemeentelijke peter/meter belanden. Als er een jaarlijkse terugkomdag georganiseerd wordt is dit het uitgelezen moment om al deze gegevens te verzamelen. De gemeentelijke peter/meter stuurt alle verwerkte gegevens door aan de LIKONA verantwoordelijke (contactgegevens in bijlage 3).

Het is eveneens belangrijk de vrijwilligers regelmatig te informeren over de voortgang van het project. Dit kan o.a. op de gemeentelijke website, op de website van het regionaal landschap of op infoavonden georganiseerd door de gemeente of het regionaal landschap. Dit kan een jaarlijkse 'terugkomdag' voor de vrijwilligers worden waar de gemeente logistiek ondersteunt (zie ook hoofdstuk 6).

Verzamelen data

De gegevens worden door de vrijwilligers verzameld. Elke vrijwilliger zorgt ervoor dat de bijgeleverde kaarten en invulformulieren volledig ingevuld worden.

Op het einde van het seizoen zorgt de gemeentelijke peter/meter ervoor dat alle formulieren aan de gemeente en aan de LIKONA-coördinator bezorgd worden. De LIKONA-coördinator neemt tijdig contact op met de peter/meter en/of de gemeente. Heel wat data gaan immers verloren omdat de gegevens niet tijdig of niet in de correcte vorm worden doorgegeven.

7.3.3 Naverwerking

Dataopslag en dataverwerking

Dit is specialistenwerk. Op het PNC worden de nodige databanken ontwikkeld waarin de gegevens opgeslagen kunnen worden. De data worden in deze databanken ingevoerd. Na een aantal jaren kan op basis van deze gegevens de trend van de geadopteerde soort worden bepaald. Deze trends geven dan aan in hoeverre de gestelde doelen bereikt werden en hoe effectief het gevoerde beheer was.

Terugkoppeling resultaten

Eens verwerkt moeten de resultaten teruggekoppeld worden naar de gemeenten en vrijwilligers. De LIKONA-coördinator kijkt samen met het regionaal landschap hoe dit best georganiseerd kan worden (vb. lokale presentaties, presentaties op de LIKONA - studiedag, presentaties op Vlaamse studiedagen, presentatie op jaarlijkse terugkomdag). De gemeente kan hier logistieke steun geven en meehelpen bij het uitwerken van deze presentaties.

GEMEENTEN ADOPTEREN LIMBURGSE SOORTEN

Actieplan boomleeuwerik

LOMMEL

8 Verdere acties

8 Verdere acties

8.1 Opstart van een inrichtingsproject rond de Balengracht

Rond de Balengracht in Lommel zijn mogelijkheden voor een inrichtingsproject, uitgevoerd door VLM. Ook hier zouden een aantal positieve ingrepen voor de boomleeuwerik mogelijk zijn. Voor de concrete opstart van dit initiatief dient een overleg georganiseerd te worden met het ANB, VLM en eventueel andere betrokken partijen. De gemeente kan dit initiatief ondersteunen en de adoptie van de boomleeuwerik hieraan koppelen.

Doelgroep

ANB, VLM, gemeente, RLLK

Concrete uitwerking

Een eerste overleg met alle betrokken partijen om de vragen en ideeën op elkaar af te stemmen.

Financieel

In overleg dient nagegaan te worden welke financiële middelen hiervoor aangesproken kunnen worden.

8.2 Opstart grensoverschrijdend project heideherstel

Aan Nederlandse zijde worden eveneens grote inspanningen geleverd rond heideherstel. Het zou bijzonder interessant zijn om in het kader van de adoptie van de boomleeuwerik een grensoverschrijdend project op te starten. Ervaringen rond de aanpak van heideherstel maar ook rond communicatie, recreatiesturing en het betrekken van verschillende doelgroepen kan hierbij uitgewisseld worden.

Vanuit Europa zijn mogelijkheden voor grote grensoverschrijdende projecten (vb. Interreg). Ook voor het opstarten van deze projecten, het zoeken van partners en het afstemmen van ideeën kunnen kleinschaligere projecten ingediend worden waarvoor middelen aangevraagd kunnen worden (people-to-people).

Meer informatie hierover is te vinden op www.europawerkt.eu.

Doelgroep

ANB, Natuurpunt, VLM, en andere.

Concrete uitwerking

In overleg met bovenvermelde partners dient nagegaan te worden wat de mogelijkheden zijn.

Financieel

Europese middelen (vb. Interreg)

GEMEENTEN ADOPTEREN LIMBURGSE SOORTEN

Actieplan boomleeuwerik

LOMMEL

LITERATUURLIJST

Literatuurlijst

Berten, R., 1990. Natuur & flora in Limburg. Lisec. Bokrijk-Genk.

Burny, J., 1999. Bijdrage tot de historische ecologie van de Limburgse Kempen (1910-1950): tweehonderd gesprekken samengevat. Maastricht. 211 pp.

Colazzo, S. & D. Bauwens, 2003. Aanwijzen van prioritaire soorten voor het natuurbeleid in de provincie Limburg. Verslag van het Instituut voor Natuurbehoud 2003.5, Brussel, 195 pp.

De Bruyn, L., A. Anselin, D. Bauwens, S. Colazzo, D. Maes, G. Vermeersch & E. Kuijken, 2003. The Status of Biodiversity in Flanders, 10 years after Rio. Bulletin of the Royal Belgian Institute of Natural Sciences, Biology 73: 37-47.

Dochy, O., 2004. Inventarisatiemethode akkervogels. Experiment akkervogelbescherming West-Vlaanderen 2004 – 2006. Advies van het Instituut voor Natuurbehoud IN.A.2004.47. Brussel, 19 pp.

Dufrane, F., 1985. Bos en heide in Limburg. Persoonlijke visie van een bosbouwer met 30 jaar ervaring in Limburg. Ministerie van de Vlaamse Gemeenschap. A.R.O.L. Dienst bos- en groenbeheer.

Gabriëls J., 1985. Atlas van de broedvogels in Limburg. Belgische Natuur- en Vogelreservaten (BNVR): Brussel : Belgium. 724 pp.

Gabriëls J., J. Stevens & P. Van Sanden, 1994. Broedvogelatlas van Limburg. Veranderingen in aantallen en verspreiding na 1985. Lisec en Likona, Provincie Limburg Culturele aangelegenheden. Hasselt, 366 pp.

Hustings, M.F.H., R.G.M. Kwak, P.F.M. Opdam & M.J.S.M Reijnen, 1985. Vogelinventarisatie. Achtergronden, richtlijnen en verslaglegging. Nederlandse Vereniging tot Bescherming van Vogels Zeist. Pudoc Wageningen, 495 pp.

Indeherberg, M., J. De Greef, L. Janssen, D. Gorissen, K. De Coster, M. Heyn, W. Verheyen, G. Van de Genachte & L. Wallays, 2006. Visieontwikkeling voor openbare bossen Lommel en Hechtel-Eksel m.i.v. het Domeinbos Pijnven. Eindrapport. AEOLUS in opdracht van Agentschap Natuur en Bos.

Janssen, J., 2007. Adoptie van de boomleeuwerik door de stad Lommel. Eindproject 3^e Bachelor Biologie. Universiteit Hasselt. 36 pp.

Lemmens, T., 2007. Draagvlak voor soortbescherming bij de Limburgse gemeenten. Invloed van het project "Gemeenten adopteren Limburgse soorten". Thesis van de Wageningen Universiteit, Forest and Nature Conservation Policy Group, Wageningen, 104 pp.

Leysen, K. & J. Gabriëls, 2006. Cursus broedvogelinventarisatie. Cursus vogelwerkgroep LIKONA ism Natuurpunt Educatie, 17 pp.

Mannaert, A., W. Andriessen, I. Plessers, M. Indeherberg & W. Verheijen, 2006. Uitgebreid beheerplan voor de openbare bossen van de stad Lommel. Deelrapport beheerdoelstellingen en beheermaatregelen + figurenbundel. AEOLUS in opdracht van Stadsbestuur Lommel.

Peeters, M., A. Franklin, & J.L. Van Goethem, 2003. Biodiversity in Belgium. Koninklijk Belgisch Instituut voor Natuurwetenschappen, Brussels, 416 pp.

Peeters, M., J.L. Van Goethem, A. Franklin, M. Schlessen & H. De Koeijer, 2004. Biodiversiteit in België. Een overzicht. Koninklijk Belgisch Instituut voor Natuurwetenschappen, Brussels, 20 pp.

SOVON, 2002. Atlas van de Nederlandse broedvogels 1998-2000. Verspreiding, aantallen en verandering. Nederlandse Fauna 5. Naturalis, KNNV & EIS-Nederland. 584 pp.

Stevens, J., 1990. Kleine landschapselementen in Limburg. Provinciaal Natuurcentrum. Rekem.

van Dijk, A.J., 1996. Broedvogels inventariseren in proefvlakken (handleiding Broedvogel Monitoring Project). SOVON, Beek-Ubbergen, 62 pp.

Internetreferenties

Europese verdragen: overzicht: <http://europa.eu/scadplus/leg/en/s15006.htm>

Verdrag van Bonn: <http://europa.eu/scadplus/leg/en/lvb/l28051.htm>

Verdrag van Bern: <http://europa.eu/scadplus/leg/en/lvb/l28050.htm>

Vogelrichtlijn: <http://eur-lex.europa.eu/LexUriServ/LexUriServ.do?uri=CELEX:31979L0409:NL:HTML>

Habitatrichtlijn: <http://eur-lex.europa.eu/LexUriServ/LexUriServ.do?uri=CELEX:31992L0043:NL:HTML>

Natura2000: <http://europa.eu/scadplus/leg/en/lvb/l28076.htm>

6^{de} milieu actieprogramma van de Europese Gemeenschap:

<http://europa.eu/scadplus/leg/nl/lvb/l28176.htm>

GEMEENTEN ADOPTEREN LIMBURGSE SOORTEN

Actieplan boomleeuwerik

LOMMEL

BIJLAGEN

Bijlagen

Bijlage 1: gemeentelijke soortentabel van de stad Lommel

In de eerste rij worden de Limburgse soorten die in de gemeente voorkomen vermeld. In de linkerkolom worden de criteria opgesomd en in de kolom daarnaast de maximum score die de soort voor dat criterium kan behalen. Onderaan staan de totale scores per soort. De boomleeuwerik haalde de hoogste score (40).

Lommel			boomleeuwerik	geelgors	nachtzwaluw	gladde slang	veldparelmoervlinder	posbeekjuffer	glassnijder
Aantal Limburgse soorten: 37									
Klasse		Score							
Rol van de gemeente									
Beschermingsmaatregelen voor de soort kunnen in het gemeentelijk beleid gekaderd worden.	Er werden al initiatieven genomen	10	0	0	0	0	0	0	0
	Er zijn initiatieven gepland	5	5	0	0	5	0	0	0
Risicofactoren									
De soort is erg gevoelig voor menselijke verstoring.		-5	0	0	0	-5	0	0	0
De kans dat de soort op korte termijn verdwijnt is groot (kleine populatie, geïsoleerde populatie, lage dispersie-capaciteit soort, oncontroleerbare externe factoren..).		-5	0	0	0	0	0	0	0
Voordelen van de soort									
# gemeenten waarin de soort voorkomt.	1	20	0	0	0	0	0	0	0
	2 - 5	10	0	0	0	0	10	0	0
	6-10	5	5	0	0	5	0	5	5
# prioritaire soorten in de gemeente (score > 0).	1 - 10	5	5	5	5	5	5	5	5
Indicator soort, tzt. maatregelen getroffen voor deze soort komen ook andere (prioritaire Limburgse) soorten ten goede.		5	5	5	5	5	5	5	5
Aaibare soort waarmee de gemeente zich kan identificeren (vermarktbaar).	Door de gemeente geprefereerde soort	10	10	0	0	0	0	0	0
	Voor de gemeente aanvaardbare soort	5							
	Weinig interesse	0	0	0	0	0	0	0	0
Draagvlak									
Bij het beheer van de soort kunnen meerdere doelgroepen betrokken worden.	>2 doelgroepen	10	10	10	10	0	0	0	0
	2 doelgroepen	5	0	0	0	5	5	5	5
SCORE			40	20	20	20	25	20	20

Volgende Limburgse soorten zijn eveneens in de gemeente te vinden: gekraagde roodstaart, ijsvogel, roodborsttapuit, veldleeuwerik, kopvoorn, heideblauwtje, heivlinder, kommavlinder, beekoeverlibel, bruine korenbout, kempense heidelibel, metaalglanslibel, smaragdlibel, blauwvleugelsprinkhaan, boskrekel, negertje, snortikker, veldkrekel, wekkertje, bosdroogbloem, dicht havikskruid, drijvende waterweegbree, gevlekte orchis, klein blaasjeskruid, klein warkruid, klokjesgentiaan, kruipbrem, liggende vleugeltjesbloem, ronde zonedauw, waterscheerling.

Bijlage 2: overzicht van de soorten die in de verschillende Limburgse gemeenten geadopteerd werden

Gemeente	Soort	Engelse naam	Wetenschappelijke naam
Alken	ijsvogel	common kingfisher	<i>Alcedo atthis</i>
As	jeneverbes	common juniper	<i>Juniperus communis</i>
Beringen	watersnip	common snipe	<i>Gallinago gallinago</i>
Bilzen	dwergblauwtje	small blue	<i>Cupido minimus</i>
Bocholt	geelgors	yellowhammer	<i>Emberiza citrinella</i>
Borgloon	gulden sleutelbloem	cowslip	<i>Primula veris</i>
Bree	grauwe klauwier	red-backed shrike	<i>Lanius collurio</i>
Diepenbeek	boomkikker	common tree frog	<i>Hyla arborea</i>
Dilsen-Stokkem	zadelsprinkhaan	bushcricket	<i>Ephippiger ephippiger</i>
Genk	rugstreepad	natterjack toad	<i>Bufo calamita</i> <i>Epidalea calamita</i>
Gingelom	knautiabij	solitary mining bee	<i>Andrena hattorfiana</i>
Halen	gewone eikvaren	common polypody	<i>Polypodium vulgare</i>
Ham	variabele waterjuffer	variable damselfly	<i>Coenagrion pulchellum</i>
Hamont-Achel	heivlinder	grayling	<i>Hipparchia semele</i>
Hasselt	gierzwaluw	common swift	<i>Apus apus</i>
Hechtel-Eksel	nachtzwaluw	nightjar	<i>Caprimulgus europaeus</i>
Heers	ingekorven vleermuis	geoffroy's bat	<i>Myotis emarginatus</i>
Herk-de-Stad	grote modderkruiper	weatherfish	<i>Misgurnus fossilis</i>
Herstappe	kattendoorn	spiny restharrow	<i>Ononis spinosa</i>
Heusden-Zolder	kleine ijsvogelvlinder	white admiral	<i>Limenitis camilla</i>
Hoeselt	das	badger	<i>Meles meles</i>
Houthalen-Helchteren	wekkertje	common green grasshopper	<i>Omocestus viridulus</i>
Kinrooi	grote weerschijnvlinder	purple emperor	<i>Apatura iris</i>
Kortesseem	eikelmuis	garden dormouse	<i>Eliomys quercinus</i>
Lanaken	klaverblauwtje	mazarine blue	<i>Polyommatus semiargus</i>
Leopoldsburg	zwarte specht	black woodpecker	<i>Dryocopus martius</i>
Lommel	boomleeuwerik	woodlark	<i>Lulula arborea</i>
Lummen	huiszwaluw	house martin	<i>Delichon urbica</i>
Maaseik	bosbeekjuffer	beautiful demoiselle	<i>Calopteryx virgo</i>
Maasmechelen	roodborsttapuit	stonechat	<i>Saxicola torquata</i>
Meeuwen-Gruitrode	boskrekkel	wood cricket	<i>Nemobius sylvestris</i>
Neerpelt	wulp	curlew	<i>Numenius arquata</i>
Nieuwerkerken	kerkuil	barn owl	<i>Tyto alba</i>
Opglabbeek	vinpootsalamander	palmate newt	<i>Lissotriton helveticus</i>
Overpelt	groentje	green hairstreak	<i>Callophrys rubi</i>
Peer	knoflookpad	common spadefoot toad	<i>Pelobates fuscus</i>
Riemst	grauwe gors	corn bunting	<i>Emberiza calandra</i>
Sint-Truiden	veldleeuwerik	eurasian skylark	<i>Alauda arvensis</i>
Tessenderlo	gekraagde roodstaart	common redstart	<i>Phoenicurus phoenicurus</i>
Tongeren	steenuil	little owl	<i>Athene noctua</i>
Voeren	hazelmuis	common dormouse	<i>Muscardinus avellanarius</i>
Wellen	kamsalamander	warty newt, crested newt	<i>Triturus cristatus</i>
Zonhoven	roerdomp	great bittern	<i>Botaurus stellaris</i>
Zutendaal	veldparelmoervlinder	glanville fritillary	<i>Melitaea cinxia</i>

Bijlage 3: lijst met contactpersonen

Regionaal Landschap Lage Kempen

Grote Baan 176, 3530 Houthalen-Helchteren
tel.: 011 78 52 59
e-mail: info@rlk.be
website: www.rlk.be

Joep Fourneau
Promotor GALS-project
e-mail: joep.fourneau@rlk.be

Peter Roosen
Landschapsanimateur
e-mail: peter.roosen@rlk.be

Natuurpunt Noord-Limburg

Luc Winters
Voorzitter
e-mail: luc.winters@pandora.be
website: www.natuurpunt-noordlimburg.be

Toon Jansen
Vogelspecialist
e-mail: totom@telenet.be

André Geypen
Vogelspecialist
e-mail: dregeypen@msn.com

Instituut voor Natuur- en Bosonderzoek (INBO)

Kliniekstraat 25, 1070 Brussel
Joris Everaert
Advies effect windmolens op broedvogels
tel.: 02 558 18 27
e-mail: joris.everaert@inbo.be

Agentschap voor Natuur en Bos

Jan Holsters
Boswachter
tel. 0479 67 94 97
e-mail: jan.holsters@lne.vlaanderen.be

Pat Schuurmans
Natuurwachter
tel.: 0479 79 93 65
e-mail: patrick.schuurmans@lne.vlaanderen.be

Provinciaal Natuurcentrum

Het Groene Huis
Domein Bokrijk, 3600 Genk
tel.: 011 26 54 50
e-mail: pnc@limburg.be

Peter Baert
Projectcoördinator GALS-project
tel.: 011 26 54 88
e-mail: pbaert@limburg.be

Luc Crevecoeur
LIKONA-coördinator
tel.: 011 26 54 62
e-mail: lcrevecoeur@limburg.be

Johan Lambrix
MOS-coördinator
tel.: 011 26 54 59
e-mail: jlambrix@limburg.be

Regionaal Landschap Kempen en Maasland

Winterslagstraat 87, 3600 Genk
tel.: 089 32 28 10
e-mail: info@rlkm.be
website: www.rlkm.be

Regionaal Landschap Haspengouw en Voeren

Vorststraat 2, 3500 Hasselt
tel.: 011 31 38 98
e-mail: info@rlh.be
website: www.rlh.be

Vlaamse Landmaatschappij

Buitendienst Limburg
Koningin Astridlaan 10, 3500 Hasselt
Davy Noelmans
Bedrijfsplanner VLM voor RLLK
tel.: 011 29 87 00
e-mail: davy.noelmans@vlm.be

Buitendienst Antwerpen
Cardijnlaan 1, 2200 Herentals
Eddy Vermeerbergen
Diensthoofd projectontwikkeling
tel.: 014 25 83 36
e-mail: eddy.vermeerbergen@vlm.be

Bijlage 4: basistekst communicatie

Limburgse soorten ... een voorbeeldproject voor natuur in Europa!

Limburg is het meest bekend om haar “groene” imago. Niet onterecht. Meer dan veertig procent van de Vlaamse natuur komt immers nog in Limburg voor. Wat velen niet weten is dat heel wat zeldzame en bedreigde plant- en diersoorten dit groene Limburg als hun thuishaven kozen ... hopen om van hieruit te kunnen groeien.

De Limburgse situatie is heel erg vergelijkbaar met wat er op wereldvlak gebeurt: steeds meer plant- en diersoorten hebben een steeds kleinere oppervlakte om te leven. Nochtans levert deze biodiversiteit (geheel van planten en dieren en hun leefgebieden) al miljoenen jaren de mensen heel wat op: gezond voedsel, drinkbaar water, veilige thuishaven, bestrijding van ziektes, enz. Vandaar dat de Europese regeringsleiders het initiatief namen om de achteruitgang van de biodiversiteit te stoppen: het project kreeg de naam “Countdown 2010” en beoogt de achteruitgang van de biodiversiteit tegen te gaan tegen 2010. Iedereen wordt gevraagd om hieraan mee te werken... Hiervoor moet je in Limburg zijn natuurlijk! Al heel wat jaren wordt er pionierswerk geleverd door mensen met een hart voor natuur en nu is dat niet anders!

Om deze zeldzame en bedreigde soorten nieuwe kansen te geven nam het provinciebestuur van Limburg in samenwerking met de Limburgse regionale landschappen het initiatief om te starten met een uniek voorbeeldproject voor Europa: het project “Limburgse soorten”.

Eén van de doelstellingen van het project Limburgse soorten is dat gemeentebesturen een zeldzame of bedreigde Limburgse soort “adoptereren” om er zorg voor te dragen, ... een soort van foster-parents-plan voor onze planten en dieren, zeg maar.

Het project Limburgse soorten wordt gefinancierd door de provincie Limburg met steun van Europa (Europees Fonds voor Regionale Ontwikkeling, EFRO). 5 mensen zetten de komende jaren hun beste beentje voor om dit project samen met alle partners tot een succes te brengen.

En de resultaten blijven niet uit: “alle vierenvestig Limburgse gemeenten” adopteerden reeds een Limburgse soort! Soorten zoals bv. de boomkikker, de modderkruiper, de nachtzwaluw, de das, enz. mogen allen stilletjes hopen op een betere toekomst. Dit is echt een opsteker!

Volgende stap is samen met de gemeentebesturen voor al deze soorten een actieplan op te stellen en samen met alle organisaties en mensen met een hart voor natuur stappen te zetten voor een aangename leefomgeving en een duurzame toekomst voor ons en de komende generaties!

Limburgse soorten, een voorbeeld voor Europa!

GEMEENTEN ADOPTEREN LIMBURGSE SOORTEN

Een initiatief van de provincie Limburg en de Limburgse regionale landschappen.

Project met de financiële steun van het Europese Fonds voor Regionale Ontwikkeling. Doelstelling-2-programma Limburg 2000-2006 (projectnummer: 2.2.11./D2/1056).

PROJECTBUREAU

Joep Fourneau (promotor), Els Peusens (promotor), Esengul Gölpek (administratieve medewerkster), Peter Baert (coördinator).

DAGELIJKS BESTUUR

Frank Smeets (gedepureerde), Frank Vranken (kabinetsmedewerker), Johan Van den Broek (directeur MINA), Jan Stevens (diensthoofd PNC), Marcel Kerff (directeur Regionaal Landschap Haspengouw & Voeren), Ilse Ideler (directeur Regionaal Landschap Lage Kempen), Ignace Schops (directeur Regionaal Landschap Kempen & Maasland), Luc Crèvecoeur (coördinator LIKONA), Niki Saenen (deskundige MINA), Peter Baert (coördinator GALS-project).

STUURGROEP

Raad van bestuur Regionaal Landschap Haspengouw & Voeren, Raad van bestuur Regionaal Landschap Lage Kempen, Raad van bestuur Regionaal Landschap Kempen & Maasland. Dagelijks bestuur GALS-project.

BEGELEIDINGSCOMITÉ

Het dagelijks bestuur GALS-project, Tom Artois (Universiteit Hasselt), Dirk Bauwens (INBO), Geert Beckers (Agentschap voor Natuur en Bos), Bert Berten (INBO + plantenwerkgroep, LIKONA), David Beyen (Limburgs Landschap vzw.), Peter Engelen (voorzitter herpetologische werkgroep LIKONA), Jos Eykens (voorzitter vissenwerkgroep LIKONA), Jan Gabriëls (voorzitter vogelwerkgroep LIKONA), Dries Gorissen (Agentschap voor Natuur en Bos), Thomas Lemmens (Wageningen Universiteit), Benny Mathijs (Agentschap voor Natuur en Bos), Roger Nijssen (dassenwerkgroep LIKONA), Paula Ulenaers (Vlaamse Landmaatschappij), Tom Verschraegen (Agentschap voor Natuur en Bos), Nico Verwimp (Agentschap voor Natuur en Bos).



COLOFON

De deputatie van de Provincieraad van Limburg,
Steve Stevaert, gouverneur-voorzitter,

Marc Vandepuut, Sylvain Sleypen,
Gilbert Van Baelen, Frank Smeets, Hilde Claes,
Erika Thijs, gedeputeerden en Valère Cornelis,
wnd. provinciegriffier,

In samenwerking met:

Het Regionaal Landschap Lage Kempen vzw
en de stad Lommel.

REDACTIE

Joep Foumeau

EINDREDACTIE

Peter Baert

TEKSTVERBETERING

Dries Gorissen, Ilse Ideler, Jan Stevens, Carlo
Van Seggelen, Luc Winters

ADVIES

Acties: Michel Emmers, André Geypen, Dries
Gorissen, Mischa Indeherberg, Toon Jansen,
Carlo Van Seggelen, Luc Winters, team RLLK

Communicatie: Dries Gorissen, team RLLK

Monitoring: Natuurpunt Noord-Limburg

Draagvlak: Thomas Lemmens

FOTO'S

Glenn Vermeersch

ORTHOFOTO'S

Middenschaling, kleur, provincie Limburg: VLM/
OC en provincie Limburg, opname 2003 (AGV)

BEELDBEWERKING EN LAY-OUT

Peter Baert, Esengul Gölpek

LOGO

Blikvoer

VERANTWOORDELIJKE UITGEVER

Jan Stevens, Provinciaal Natuurcentrum,
Het Groene Huis, Domein Bokrijk, 3600 Genk

D/2007/5857/63

Gemeenten adopteren Limburgse soorten

Een initiatief van de Provincie Limburg en de Limburgse Regionale Landschappen
Project met de financiële steun van het Europees Fonds voor Regionale Ontwikkeling (ERDF)