

Actieplan Kortesseem



Eikelmuis



Actieplan Kortesseem



Eikelmuis



ACTIEPLAN KORTESSEM ***Eikelmuis***



Gemeenten adopteren Limburgse soorten

Een initiatief van de provincie Limburg en de Limburgse regionale landschappen
Project met de financiële steun van het Europees Fonds voor Regionale Ontwikkeling (EFRO)



GEMEENTEN ADOPTEREN LIMBURGSE SOORTEN

Actieplan eikelmuis

KORTESSEM

SAMENVATTING

Samenvatting

Limburgse soorten ... een voorbeeldproject voor natuur in Europa

Limburg is bekend om haar "groene" imago. Niet onterecht. Meer dan veertig procent van de oppervlakte Vlaamse natuur ligt in Limburg. Meer dan negentig procent van de in Vlaanderen aanwezige dieren en planten, vind je ook in Limburg. Meer nog: heel wat zeldzame en bedreigde plant- en diersoorten komen uitsluitend in Limburg voor. En deze biodiversiteit is heel belangrijk. Wereldwijd levert ze de mensen heel wat op: een goede leefomgeving, gezond voedsel, drinkbaar water, een veilige thuishaven, controle en bestrijding van ziektes, enz.

Deze natuurlijke rijkdom verdwijnt, niet alleen in ver afgelegen regenwouden, maar ook bij ons. Beleidsmakers realiseerden zich dan ook dat er nood was aan concrete acties om deze achteruitgang te stoppen. Dit mondde uit in het "**Countdown 2010-initiatief**", een Europese oproep om de handen in elkaar te slaan om het verlies aan biodiversiteit te stoppen. Iedereen wordt gevraagd om hieraan mee te werken. Al heel wat jaren wordt er in de provincie Limburg pionierswerk geleverd door mensen met een hart voor natuur en die traditie zetten we voort.

Om zeldzame en bedreigde soorten nieuwe kansen te geven sloegen het provinciebestuur van Limburg en de Limburgse regionale landschappen de handen in elkaar en lanceerden ze met de financiële steun van het Europees Fonds voor Regionale Ontwikkeling (EFRO) een uniek project: "Gemeenten adopteren Limburgse soorten".

Alle vierenvestig Limburgse gemeenten adopteerden elk een typisch Limburgse soort. Voor deze soort gaan ze de komende jaren extra zorg dragen. Het voorliggende gemeentelijk actieplan, dat het projectbureau samen met de gemeente geschreven heeft, is hiervan de start. Terreinacties zijn de spil waarrond alles draait, maar het project gaat verder. Ook communicatie, sensibilisatie en educatie krijgen hun plaats. Bij al deze activiteiten worden zoveel mogelijk mensen binnen de gemeente betrokken.

Zo wordt de bescherming van de typische soort een zaak van iedereen.

Kortesseem adopteert de eikelmuis

De eikelmuis, in Kortesseem vaak 'slaperke' genoemd, is met haar schattige snoetje, zwarte zorromasker en lange, pluizige staart zonder twijfel één van de meest herkenbare en aaibare knaagdieren uit onze Vlaamse natuur. De grote oren en bolle ogen zijn typisch voor de meeste nachtelijke jagers. Ook de gewoonte van deze slaapmuis om warmpjes opgerold een maandenlange winterslaap te houden, roept een onweerstaanbare gezelligheid op.

Met de adoptie van de eikelmuis engageert de gemeente Kortesseem zich om zorg te dragen voor deze bijzondere soort. De mensen van de milieudienst hebben dit 'sjoos muske' alvast in hun hart gesloten en werkten reeds aan acties om het 'muiske' op te sporen in tuinen en boomgaarden. Nu nog de inwoners van Kortesseem overtuigen om terreinacties te ondernemen, zodat de eikelmuis zich echt thuis kan voelen in Kortesseem.

Concreet

In het kader van het Eikelmuisproject van Natuurpunt Studie werd er voor Kortesseem een potentiekaart opgemaakt, die ook opgenomen werd in dit actieplan. Hierbij wordt beschreven welke gebieden het meest geschikt zijn voor de eikelmuis.

Voorbeeld van een ideaal plaatje voor de eikelmuis is een oude hoogstamboomgaard waarin veel verschillende fruitrassen en idealiter ook een oud schuurtje staan, met daar rond een niet te smal gesnoeide heg of houtkant, die op zijn beurt uit veel soorten vruchtdragende struiken bestaat (en liefst ook nog doorgroeit is met bramen) en die grenst aan een bos- of natuurgebied met goed ontwikkelde mantel- en zoomvegetaties.

In de oude hoogstambomen vindt de eikelmuis holtes om een nest in te maken en in het najaar fruit om van te eten. Het schuurtje kan dienst doen als overwinteringsplaats. In de heg of houtkant vindt de eikelmuis vruchten en in de seizoenen waarin er geen rijpe vruchten zijn insecten, slakken en ander dierlijk voedsel. De heg of houtkant dient ook als schuilplaats en als verbinding met andere geschikte gebieden. Een naburig bos of natuurgebied met mantel- en zoomvegetatie biedt extra voedsel-, schuil- en nestmogelijkheden.

Natuurlijk worden er in dat ideale plaatje geen insecticiden of ander vergif gebruikt, anders heeft de eikelmuis nog geen eten. En knaagdieren bestrijden zonder dat met zekerheid geweten is dat het om ratten of schadelijke muizen gaat, is niet slim omdat op deze manier ook ongewild eikelmuisen gedood kunnen worden.

Belangrijke landschapselementen voor de eikelmuis zijn dus vooral hoogstamboomgaarden, bos(randen) en lijnvormige elementen zoals hagen, heggen en houtkanten. Behoud en versterking van deze landschapselementen is essentieel voor het behoud van de eikelmuis.

Hoe deze landschapselementen versterkt kunnen worden, maar ook hoe gezorgd kan worden voor geschikte nest- en slaapholten en hoe het onopzettelijke doden van eikelmuisen kan voorkomen worden, wordt beschreven in het hoofdstuk 'acties' van dit actieplan.

Samen sterk

Om de acties van dit actieplan uit te kunnen voeren, is de hulp nodig van heel wat mensen. Het opzetten van een goede communicatie is daarom erg belangrijk. Het is immers nodig dat iedereen op de hoogte is van wat hij of zij kan doen voor de eikelmuis en hoe dat concreet moet gebeuren. In het hoofdstuk 'communicatie' staan daarvoor mogelijke manieren beschreven.

Naast communicatieacties die bedoeld zijn om de medewerking van de doelgroepen te vragen, komen er ook acties aan bod die dienen om het draagvlak te vergroten. Als mensen meer leren over de eikelmuis en haar behoeften, raken ze meer betrokken bij de soort. Dit kan onder andere door een educatieve hoogstamboomgaard in te richten in de gemeente. Het mooie is dat in Tongeren de steenuil geadopteerd werd - ook een typische 'hoogstamsort' - en dat in de grensstreek van de twee gemeenten nog prachtige hoogstamboomgaarden te vinden zijn. Redenen genoeg voor het opzetten van een gezamenlijk educatief project?

Het doel is om van de eikelmuis de lieveling van Kortesseem te maken, zodat de mensen enthousiast raken en ook hun steentje willen bijdragen aan de bescherming van de soort, maar ook het natuurbehoud en duurzaam leven in het algemeen.

De eikelmuis moet dus dienen als mascotte om de mensen aan te zetten tot meer bewust gedrag. En geef toe, met dat lieve snoetje is dit toch een koud kunstje voor zo'n 'sjoo muske'...

Metten is weten

Om te kunnen evalueren of de toegepaste beheersmaatregelen goed zijn voor de eikelmuis, is het noodzakelijk dat er een goede monitoring wordt opgezet. Enkel op die manier kan er aan adaptief beheer gedaan worden: je daden evalueren en bijsturen indien nodig. Tijdens het schrijven van dit actieplan werd hiermee al een start gemaakt: op verschillende plaatsen in Kortesseem werden eikelmuisnestkasten opgehangen. Door het regelmatig controleren van deze nestkasten kan nagegaan worden of er in het gebied eikelmuisen voorkomen.

Niet enkel de aantallen van de eikelmuis worden nauwgezet in het oog gehouden, ook de inspanningen van de gemeente en de betrokkenheid van de inwoners van Kortesseem willen we in kaart brengen.

Alles over inventariseren is terug te vinden in het laatste luik van dit actieplan.

INHOUDSTAFEL

Samenvatting.....	7
Gebruikte afkortingen	13
1 Algemene inleiding	17
1.1 Kader	17
1.2 Het probleem	17
1.3 Het internationale antwoord: "Het verdrag inzake het behoud van de biodiversiteit"	18
1.4 Europese verdragen en initiatieven	20
1.5 België en Vlaanderen	21
1.6 Limburg.....	22
1.7 Limburgse soorten.....	23
1.8 Het project	23
2 Eikelmuis	29
2.1 Motivatie voor de soortkeuze	29
2.2 Beschrijving van de soort.....	30
3 Toestand in de gemeente	39
3.1 Situering en beschrijving van de gemeente	39
3.2 Verspreiding in de gemeente	40
3.3 Kansen en problemen	40
3.4 Reeds uitgevoerde acties	49
4 Concrete doelstellingen	53
4.1 Acties.....	53
4.2 Communicatie.....	53
5 Acties.....	57
5.1 Terreinacties.....	57
5.2 Administratieve acties.....	66
6 Communicatie.....	69
6.1 Provinciale communicatie	69
6.2 Regionale communicatie	73
6.3 Gemeentelijke communicatie.....	73
7 Monitoring en beheersevaluatie.....	81
7.1 Inventariseren van de inspanningen	81
7.2 Monitoring van de soort	82
7.3 Taakverdeling	85
8 Verdere acties	91
Literatuurlijst	95
Bijlagen.....	99
Bijlage 1: gemeentelijke soortentabel van de gemeente Kortessesem	99
Bijlage 2: overzicht van de soorten die in de verschillende Limburgse gemeenten geadopteerd werden	101
Bijlage 3: lijst met contactpersonen	103
Bijlage 4: basistekst communicatie.....	105

Gebruikte afkortingen

ANB	Agentschap voor Natuur en Bos
BS	Belgisch Staatsblad
Cel NTMB	Cel Natuurtechnische Milieubouw
CITES	Convention on the International Trade of Endangered Species
EFRO	Europees Fonds voor Regionale Ontwikkeling
EU	Europese Gemeenschap
GALS	Gemeenten adopteren Limburgse soorten
GST	gemeentelijke soortentabel
INBO	Instituut voor Natuur- en Bosonderzoek
IUCN	International Union for the Conservation of Nature
KLE	Kleine Landschapselementen
KB	Koninklijk Besluit
KHLim	Katholieke Hogeschool Limburg
KMO	Kleine en Middelgrote Ondernemingen
LIKONA	Limburgse Koepel voor Natuurstudie
MKZ	mond- en klauwzeer
MOS	Milieuzorg Op School
NME	Natuur- en Milieueducatie
PNC	Provinciaal Natuurcentrum
RLH	Regionaal Landschap Haspengouw en Voeren vzw
RLKM	Regionaal Landschap Kempen en Maasland vzw
RLLK	Regionaal Landschap Lage Kempen vzw
RO-vlaanderen	Ruimtelijke ordening en Onroerend erfgoed Vlaanderen
VEN	Vlaams Ecologisch Netwerk
VLM	Vlaamse Landmaatschappij
WHC	UNESCO World Heritage Convention
XIOS Hogeschool	eXpertisecentrum voor Industrie, Onderwijs en Samenleving

GEMEENTEN ADOPTEREN LIMBURGSE SOORTEN

Actieplan eikelmuis

KORTESSEM

1 Algemene inleiding

1 Algemene inleiding

1.1 Kader

De provincie Limburg kan een mooi biodiversiteitrapport voorleggen. De provincie is immers de hoedster van heel wat bijzondere soorten die vaak opvallend minder in de andere Vlaamse provincies voorkomen. Echte **Limburgse soorten** dus die we samen met hun leefgebied willen behouden en waar mogelijk versterken.

Het provinciebestuur en de regionale landschappen sloegen dan ook de handen in elkaar en lanceerden - met de financiële steun van het Europees Fonds voor Regionale Ontwikkeling (EFRO) - eind 2005 het project "Gemeenten Adopteren Limburgse Soorten (GALS)".

Een wel heel bijzonder project waarbij we een sterk merk (de Limburgse soorten) via een eenvoudig concept ("adoptie") in de kijker zetten. Elke gemeente in Limburg werd gevraagd een voor haar streek typische plant- of diersoort te adopteren, een soort die bijna uitsluitend in die gemeente voorkomt of die de ambassadeur is voor het typische landschap van de gemeente. Soorten die het karakter van de gemeente onderlijnen en waarvoor de gemeente een bijzondere inspanning wil doen. Een schot in de roos zoals bleek, want in juni 2006 had elk van de vierenvertig Limburgse gemeenten "haar" soort geadopteerd.

Gemeenten willen zich inzetten voor hun natuur. Ze willen dat ook liefst samen met andere mensen doen. Het actieplan, dat je nu in handen hebt, is dan ook het resultaat van heel wat overleg met de gemeenten, natuurbeheerders, boeren, industriëlen, onderwijzers, jagers, jongeren, de regionale landschappen, de provincie en het Vlaamse gewest. Al deze mensen werkten samen met ons een aantal concrete acties uit die de geadopteerde soort ten goede komt. Ook die benadering is uniek. Samenwerken werkt!

Natuurbehoud betekent niet enkel dat je de mensen met elkaar in contact brengt, het betekent ook dat je ze terug in contact brengt met de natuur. Dat is belangrijk want we vergeten vaak dat wij nog altijd een deel van die natuur zijn. Net als andere soorten hebben we de natuur nodig om te overleven. Wij beïnvloeden onze omgeving net zoals andere soorten, maar dat hoeft niet altijd een probleem te zijn.

Eigenlijk is dit plan dus een handleiding waarmee je zelf aan de slag kan. Wat kan jij als gemeente, of als inwoner doen voor je Limburgse soort? Geen grote woorden, maar daden. Of toch nog één groot woord: "Countdown 2010", een Europese oproep aan iedereen om de handen in elkaar te slaan om de achteruitgang van planten en dieren te helpen stoppen.

1.2 Het probleem

Dat soorten verdwijnen is normaal. Dat zeer veel soorten in korte tijd verdwijnen is niet normaal. Dat is nochtans wat er op dit moment gebeurt. Wetenschappers spreken zelfs van een "zesde extinctiegolf". Wereldwijd wordt ongeveer twintig procent van de gewervelde, vijftig procent van de ongewervelde dieren en zeventig procent van de planten bedreigd.

Het probleem stelt zich ook in Vlaanderen. Ongeveer zeven procent van de Vlaamse soorten is in minder dan vijftig jaar tijd verdwenen. Dertig procent wordt als 'kwetsbaar' of 'met uitsterven bedreigd' geklasseerd (Peeters, 2003, 2004). De Bruyn et al. (2003) spreken zelfs van dertig tot vijftig procent bedreigde soorten.

In Limburg gaat het weliswaar iets beter met de natuur, maar ook hier verdwijnen soorten. Denken we maar aan de vuursalamander, de ortolaan, het korhoen of de herfstschroeforchis. De achteruitgang van de veldleeuwerik of grauwe gors is alarmerend en soorten zoals de knoflookpad, de hamster en de rosse sprinkhaan zijn met uitsterven bedreigd.

De belangrijkste oorzaken van deze achteruitgang zijn gekend. Vernieling van leefgebied en versnippering, als gevolg van onze bouwwoede (huizen, industrie, infrastructuur, ontginning gronden voor landbouw), vervuiling, een ongewenst maar vaak aanwezig bijproduct van onze welvaartmaatschappij, verzuring en klimaatwijziging door de uitstoot van gassen uit o.a. huisverwarming, auto's en industrie bedreigen onze natuur. Ook overexploitatie van natuurlijke hulpbronnen en (ongewilde) introductie van invasieve soorten kunnen onze fauna en flora bedreigen. We kunnen het tij nochtans keren en daar zijn geen onmenselijke inspanningen voor nodig.

1.3 Het internationale antwoord: "Het verdrag inzake het behoud van de biodiversiteit"

Vanaf de jaren zeventig zagen heel wat internationale verdragen het daglicht. Die verdragen zijn de basis van ons natuurbehoud. Ze plaatsten natuurbehoud stevig op de politieke agenda. Landen die dergelijke verdragen ondertekenen, verplichten zich er immers toe de gemaakte afspraken in hun eigen nationale wetgeving te verankeren. In tabel 1.1 geven we een overzicht van de belangrijkste internationale verdragen die met het behoud van soorten en/of hun leefgebieden te maken hebben.

Jaar	Document	Doel
1971	RAMSAR verdrag	Het behoud van waterrijke gebieden (www.ramsar.org)
1972	Convention Concerning the Protection of the World Cultural and Natural Heritage (WHC)	Beschermen en bewaren voor de komende generaties van natuurlijke en culturele rijkdommen van wereldbelang (http://whc.unesco.org/world_he.htm)
1973	Convention on the international trade of endangered species of fauna en flora (CITES)	Bepalen van de voorwaarden waaronder bepaalde bedreigde planten en dieren (niet) verhandeld mogen worden (www.cites.org/)
1980	The world conservation strategy	Behoud van essentiële ecologische processen, genetische diversiteit en aanzet tot duurzaam gebruik
1987	Het Brundtland Rapport ("Our common future")	Behoud via duurzaam gebruik. Ontwikkeling en natuurbehoud zijn onlosmakelijk met elkaar verbonden (bv. armoede is de grootste oorzaak van verlies aan biodiversiteit)
1992	Het verdrag inzake het behoud van de biodiversiteit	Behoud van de biodiversiteit (www.biodiv.org)

Tabel 1.1 De belangrijkste verdragen die voor het behoud van de biodiversiteit belangrijk zijn.

Het belangrijkste internationale verdrag voor het natuurbehoud is ongetwijfeld "Het verdrag inzake het behoud van de biodiversiteit" dat één van de uitkomsten was van de "UN Conference on Environment and Development" georganiseerd in Rio in 1992. In dit verdrag staan twee begrippen centraal: "behoud van de biodiversiteit" en "duurzaam gebruik".

Biodiversiteit

Het woord biodiversiteit rolt niet eenvoudig van de tong. In "Het verdrag inzake het behoud van de biologische diversiteit" wordt het als volgt gedefinieerd (Art. 2):

de **variabiliteit** onder levende organismen van allerlei herkomst, met inbegrip van, onder andere, terrestrische, mariene en andere aquatische ecosystemen en de ecologische complexen waarvan zij deel uitmaken, dit omvat mede de **diversiteit tussen soorten, binnen soorten en van ecosystemen**.

Variatie dus: tussen soorten (a), binnen soorten (b) en van ecosystemen (c).

- a. Hoe meer planten- en diersoorten je in een gebied aantreft, hoe hoger de biodiversiteit. Maar er is meer.
- b. Hoewel we allemaal tot dezelfde soort behoren, lijken we zelden als twee druppels water op elkaar. We zijn geen identieke kopieën, omdat we verschillend erfelijk materiaal hebben. Hoe meer van die erfelijke varianten je in een groep planten, dieren of mensen hebt, hoe hoger de biodiversiteit.
- c. Planten en dieren (biotische factoren), bodem, water, lucht (abiotische kenmerken) en de wisselwerking tussen al die componenten vormen samen ecosystemen. Het geheel is echter veel meer dan de som van de delen. Planten en dieren passen het milieu immers aan hun noden aan. Denk aan bevers die met hun dammen compleet nieuwe ecosystemen creëren. De omgeving beïnvloedt op haar beurt de planten en dieren. Een dikke pels in koude streken, een lange snavel of tong om stuifmeel uit bloemkelken te zuigen, we kennen allemaal wel voorbeeldjes. Hoe complexer het systeem, of hoe meer systemen je in een bepaald gebied aantreft, hoe hoger de biodiversiteit.

Biodiversiteit behouden is belangrijk en niet enkel omdat planten en dieren mooi zijn. De effecten van bepaalde (milieu)risico's worden door de natuur getemperd. Zo worden kwetsbare kusten beschermd door begroeide duinengordels, voorkomen meanders overstromingen in woongebieden en spelen planten een belangrijke rol in het voorkomen van erosie. De ecosystemen regelen processen die het leven op aarde mogelijk maken. Ze zorgen voor zuiver water, zetten zonne-energie om in biomassa (= plantenmateriaal). Ze regelen de luchtkwaliteit en het klimaat. Ze verbeteren de bodemvruchtbaarheid en regelen de recyclage van nutriënten. Planten, dieren maar ook eencelligen liggen aan de basis van talrijke industriële processen en leveren ons voedsel, brandstof, vezels en geneesmiddelen. Maar een hoge biodiversiteit heeft ook een eigen schoonheid. Een gebied met veel soorten, enkele zeer zeldzame soorten of een bijzonder ecosysteem heeft voor heel wat mensen een bijzondere aantrekkingskracht. Recreatie en toerisme spelen hier trouwens vaak op in.

Je kan je natuurlijk afvragen of het verdwijnen van een bepaalde plant, een bepaald dier of een bepaalde genetische variant een groot probleem is. Die vraag kunnen we niet met een eenvoudig ja of nee beantwoorden. Het blijft namelijk koffiedik kijken hoe de dingen er binnen honderd, duizend of een miljoen jaar zullen uitzien. Wat we wel zeker weten is dat de dingen veranderen.

Het klimaat verandert in de loop der tijden. Er verschijnen nieuwe ziektes (MKZ, vogelgriep, blauwtong) of er doen zich catastrofes voor (overstromingen, vulkaanuitbarstingen, milieurampen). Daardoor verdwijnen soorten uit een gebied en komt er plaats vrij die andere soorten kunnen innemen. Op zich is daar niets mis mee ... zolang het aantal soorten en ecosystemen groot genoeg blijft. De veranderingen zijn immers niet altijd voorspelbaar. We weten dus ook niet welke soort of variant op een bepaald moment het gepaste antwoord op die **onvoorziene veranderingen** zal bieden! Een groot aantal varianten in de natuur verhoogt echter de kans dat we het juiste antwoord in huis hebben. Landbouwers zijn vertrouwd met dit probleem. Nieuwe ziektes of klimaatsomstandigheden vereisen resistente/aangepaste varianten.

Biodiversiteit behouden is dus investeren in de (onze!) toekomst. Biodiversiteit behouden betekent vooral dat we verstandig met onze natuurlijke hulpbronnen moeten omspringen. Duurzaam dus.

Duurzaam gebruik

In het Verdrag inzake het behoud van de biodiversiteit (1992) wordt **duurzaam gebruik** als volgt gedefinieerd.

Het gebruik van bestanddelen van de biologische diversiteit op een wijze en in een tempo die niet leiden tot achteruitgang van de biologische diversiteit op de lange termijn, aldus in stand houdend het vermogen daarvan om te voorzien in de behoeften en te beantwoorden aan de verwachtingen van huidige en toekomstige generaties.

Net als andere soorten hebben mensen behoeften. Wij verwachten een kwaliteitsvol en waardig leven te leiden. Bovendien hebben ook de volgende generaties – onze kinderen, kleinkinderen, achterkleinkinderen - recht op een dergelijk leven. Dit kan enkel als we de draagkracht – de grens van wat de natuur aan kan - respecteren. Natuur vernieuwt zich weliswaar, maar daar is tijd en plaats voor nodig.

Bij het zoeken naar een duurzame oplossing, houd je rekening met zowel **ecologische**, **economische** als **socio-culturele** aspecten. Die drie aspecten zijn **geen tegengestelden**. Ze beïnvloeden elkaar en ze kunnen met elkaar in conflict komen. Een duurzame oplossing is echter zowel ecologisch, als economisch, als socio-cultureel in orde. Een beheersmaatregel is enkel duurzaam als hij betaalbaar is. Als de mondige burger besluit dat een kippenei slechts zoveel gram dioxine mag bevatten, dan zal de bedrijfsleider zich hierbij moeten neerleggen. Een mooi park in de buurt van je bedrijf kan de productiviteit van je werknemers verbeteren, maar dan moet je wel de nodige ruimte voorzien. En zo kunnen we nog heel wat voorbeelden geven.

1.4 Europese verdragen en initiatieven

Op volgende weblink vind je een overzicht van alle Europese verdragen en richtlijnen die met het behoud van de biodiversiteit te maken hebben: <http://europa.eu/scadplus/leg/en/s15006.htm>.

De internationale verdragen werden in Europa vooral in de **vogelrichtlijn (1979)** en de **habitatrictlijn (1992)** verankerd. Deze richtlijnen vormen tevens het kader waarbinnen de voorzieningen van het **verdrag van Bern (1981)** worden toegepast. De habitat- en vogelrichtlijn verschaffen bovendien het kader voor de oprichting van een Europees ecologisch netwerk, **Natura 2000 (1992)**.

Het **verdrag van Bonn (1982)** of het “Verdrag inzake de bescherming van migrerende wilde diersoorten”, dat in 1998 aangepast werd, regelt de bescherming van migrerende dieren die minstens een deel van hun levenscyclus in Europa doorbrengen. Dit verdrag mondde uit in een aantal andere verdragen die de bescherming van specifieke soortgroepen regelt.

In 2001 te Gothenburg bleek echter dat er vooral nood was aan concrete doelstellingen. Dit mondde in 2002 uit in “Het 6de milieuactieprogramma van de Europese Gemeenschap (Milieu 2010: Onze toekomst, onze keuze)”. In 2004 werd de “2010 doelstelling” herbevestigd te Malahide en werd tevens in de schoot van het IUCN het “**Countdown 2010-initiatief**” opgestart (www.countdown2010.net). Dit is een Europese oproep aan iedereen om de handen in elkaar te slaan om de achteruitgang van planten en dieren te helpen stoppen. Geen ronkende verklaringen meer, maar concrete doelstellingen en acties. De provincie Limburg en de Limburgse regionale landschappen zijn allen partner van dit initiatief.

1.5 België en Vlaanderen

België ondertekende heel wat internationale en Europese verdragen. Dat verplicht België ertoe de inhoud van deze verdragen in nationale wetgeving om te zetten. België is evenwel een federale staat, waarbij een hele reeks bevoegdheden zijn toegewezen aan de gewesten. Dit is ondermeer het geval voor natuurbehoud. De gemaakte beloftes moeten dus in de Vlaamse decreten en besluiten verankerd worden.

De belangrijkste Vlaamse decreten zijn het **natuurdecreet** en het **bosdecreet**. Belangrijke initiatieven zijn het creëren van natuurreservaten (natuurdecreet), het creëren van een ecologisch netwerk (cf. VEN-afbakening, natuurdecreet), het stimuleren van duurzaam gebruik (criteria duurzaam bosbeheer) en de bescherming van een aantal diersoorten (via het KB van 22 september 1980) en plantensoorten (via het KB van 16 februari 1976). Er is echter nog heel wat werk aan de winkel, aangezien veel decreten nog niet volledig naar uitvoeringsbesluiten werden vertaald. Dit betekent dat op dit moment niet duidelijk is hoe ze toegepast moeten worden.

De aanpak die bij het opstellen van de Vlaamse decreten gebruikt werd, een zeer sterk gestuurde top-down benadering met een beperkt aantal belangengroepen, heeft niet altijd het gewenste resultaat opgeleverd. Onze milieu- en natuurwetgeving is zeer complex. Ze is bovendien over verschillende beleidsniveaus en beleidsdomeinen versnipperd. Een slechte zaak voor de natuur, want erg transparant kan je ze niet noemen. Het Vlaamse gewest kiest momenteel echter steeds vaker voor inspraakmodellen, waarbij een zo ruim mogelijke groep belanghebbenden (stakeholders) geraadpleegd wordt. Dat is alvast een stap in de goede richting.

In tabel 1.2 geven we een overzicht van hoe België zijn afspraken in nationale wetgeving heeft gegoten.

Verdrag	België/Vlaanderen
Verdrag inzake het behoud van de biodiversiteit	Decreet van 19 maart 1996 houdende goedkeuring van het Verdrag inzake biologische diversiteit en van de bijlagen I en II, gedaan te Rio de Janeiro op 5 juni 1992" (BS 24/5/96)
Overeenkomst inzake de internationale handel in bedreigde uitheemse dieren en planten (CITES)	Ondertekend door België in 1983, van toepassing in België sinds 1984.
RAMSAR	Ondertekend door België op 5 juni 1992
World heritage convention (WHC)	Ondertekend door België in 1996
Verdrag van Bern – ‘Verdrag inzake behoud van wilde dieren en planten en hun natuurlijk leefmilieu’	Wet van 20 april 1989 houdende goedkeuring van het verdrag inzake behoud van wilde dieren en planten en hun natuurlijke leefmilieu in Europa en van de Bijlagen, I, II, III en IV, opgemaakt te Bern op 19 september 1979 (BS 29/12/90, Bijlage I gewijzigd in BS 15/6/91)
Verdrag van Bonn – ‘Verdrag over de bescherming van migrerende wilde diersoorten’	Wet van 27 april 1990 houdende goedkeuring van het Verdrag inzake bescherming van trekkende wilde diersoorten en van de Bijlagen I en II, opgemaakt te Bonn op 23 juni 1979 (BS 29/12/90)
Habitatrichtlijn(1992)/Vogelrichtlijn (1979)/Natura2000/ Ramsar Conventie	Decreet van 19 juli 2002 houdende wijziging van het decreet van 21 oktober 1997 betreffende het natuurbehoud en het natuurlijk milieu, van het bosdecreet van 13 juni 1990, van het decreet van 16 april 1996 betreffende de landschapszorg, van het decreet van 21 december 1988 houdende oprichting van de Vlaamse Landmaatschappij, van de wet van 22 juli 1970 op de ruilverkaveling van landeigendommen uit kracht van wet zoals aangevuld door de wet van 11 augustus 1978 houdende bijzondere bepalingen eigen aan het Vlaamse gewest, van het decreet van 23 januari 1991 inzake de bescherming van het leefmilieu tegen de verontreiniging door meststoffen en van de wet betreffende de politie over het wegverkeer, gecoördineerd bij KB van 16 maart 1968 (BS 31/10/02)

Tabel 1.2 Overzicht van de wijze waarop de internationale verdragen in de Belgische of Vlaamse wetgeving verankerd werden.

1.6 Limburg

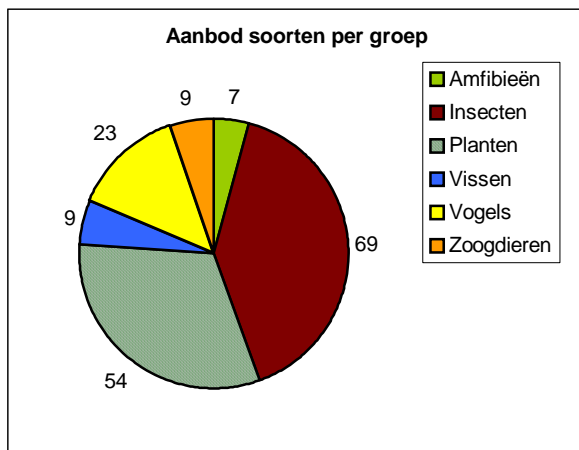
De provincie Limburg voert sinds 1991 een soortgericht natuurbeleid, vooral via de werking van de Limburgse Koepel voor Natuurstudie (LIKONA), die zich bezighoudt met het bestuderen van de Limburgse flora en fauna, het publiceren van de onderzoeksresultaten en het opzetten van opleidingen voor mensen die zich voor natuur interesseren. Al die kennis wil de provincie nu in praktijk omzetten. In haar "Milieubeleidsplan provincie Limburg 2004-2008" engageert de provincie zich in project 3 "Soortgericht Natuurbeleid" om de typisch Limburgse soorten te behouden en te versterken. Het GALS-project is een van de manieren waarop de provincie haar beloftes nakomt. Het bijzondere aan Limburg is dat een aantal van de nodige overlegplatforms hier al meer dan tien jaar bestaat.

De Limburgse regionale landschappen hebben in dit project ook een belangrijke rol te spelen. Ze hebben de nodige flexibiliteit en slagkracht om opdrachten snel uit te voeren en zijn een belangrijke schakel naar de gemeenten.

1.7 Limburgse soorten

In 2003 gaf de provincie Limburg het INBO (Instituut voor Natuur- en Bosonderzoek) de opdracht te onderzoeken welke soorten typisch zijn voor de provincie Limburg. Die selectie gebeurde op basis van gegevens die o.a. door de vrijwilligers van LIKONA verzameld werden.

Een 'typisch Limburgse soort' is een soort waarvan minstens 33% van de bezette Vlaamse IFBL- of UTM-hokken in Limburg liggen en die de status 'met uitsterven bedreigd', 'bedreigd' of 'kwetsbaar' heeft op een Vlaamse Rode Lijst (Colazzo & Bauwens, 2003). Soorten dus die voornamelijk of zelfs uitsluitend in de provincie Limburg gevonden worden. In totaal werden 171 soorten - verdeeld over zes groepen - als typisch voor Limburg geïdentificeerd.



Figuur 1.1 Verdeling van de Limburgse soorten over de verschillende groepen.

1.8 Het project

Doelstelling

De hoofddoelstelling van het GALS-project is het behouden en waar mogelijk versterken van de typisch Limburgse soorten. Dit project wil de nodige overlegstructuren opzetten om samen met alle betrokkenen in de gemeenten tot een goede taakverdeling te komen. De acties kunnen zo efficiënt aangepakt worden.

Onze partners zijn op de eerste plaats de gemeenten. Maar ook andere organisaties die met natuur bezig zijn (bijvoorbeeld terreinbeherende organisaties, VLM, Agentschap voor Natuur en Bos, cel NTMB) vragen we een handje toe te steken. We hebben eveneens de ambitie mensen uit andere beleidsdomeinen - zoals landbouw, industrie en KMO, ruimtelijke ordening, toerisme - bij het natuurbehoud te betrekken. Planten en dieren respecteren immers geen grenzen. Het projectbureau speelt hier een belangrijke rol als facilitator en moderator.

Via de adoptie van een soort willen we de betrokkenheid van de inwoners van de gemeente bij de bescherming van de soort, zijn/haar leefgebied en de natuur in zijn algemeenheid verhogen. Een dier of plant adopteren spreekt immers tot de verbeelding. We streven ernaar dat de inwoners van de gemeenten de soort als een deel van hun eigen streekidentiteit gaan beschouwen (cf. een "streekproduct"). Via het verhaal van deze soort geven we de Countdown 2010-doelstelling een concrete invulling. Het project laat zien dat een gemeente en de bevolking door kleine maatregelen wel degelijk een verschil kunnen maken voor de geadopteerde soort.

De acties zullen tevens aantonen dat mooie natuur inkomsten kan genereren voor de inwoners van de gemeente (via o.a. recreatie, educatie) en de kwaliteit van de leefomgeving zal verhogen. Dit laatste kan onrechtstreeks ook tot verhoogde inkomsten leiden (bv. via een stijging van de grondprijzen, een betere vermarktbaarheid van streekproducten, een verbetering van de gezondheid).

Dit alles moet uitmonden in een effectief soortgericht natuurbeleid dat door alle inwoners van de gemeente gedragen wordt.

In 2010 evalueren we of deze doelstellingen bereikt zijn. Dit project moet tot een toename van de geadopteerde soort en een grotere betrokkenheid van de bevolking leiden.

Werkingsstructuur

Het project wordt uitgevoerd door een projectbureau dat bestaat uit een projectcoördinator, een administratieve kracht en vier projectpromotoren. De vier projectpromotoren werken vanuit de regionale landschappen en vormen de schakel met de gemeenten. De coördinator en de administratieve medewerkster hebben hun werkplaats op het Provinciaal Natuurcentrum van de provincie. Het dagelijks bestuur – de gedeputeerde van leefmilieu, de directeurs van de regionale landschappen en het provinciaal natuurcentrum – controleert en keurt de handelingen van het projectbureau goed.

Daarnaast zijn er nog twee adviesgroepen.

- Het begeleidingscomité bestaat uit personen met technisch-wetenschappelijke deskundigheid. Dit zijn mensen van LIKONA, vertegenwoordigers van terreinbeherende organisaties, het Agentschap voor Natuur en Bos, de Vlaamse Landmaatschappij, vertegenwoordigers van het INBO en academici. Zij geven technisch-wetenschappelijk advies. Zo kreeg het begeleidingcomité de vraag voorgelegd of de soorten die door een bepaalde gemeente voor adoptie voorgesteld werden, ecologisch relevant waren. Ze gaven ook suggesties omtrent de inhoud van de actieplannen.
- De stuurgroep bestaat uit vertegenwoordigers van de gemeentebesturen, de toeristische sector, terreinbeherende verenigingen en natuurbeherende overheden. Ze evalueren de methoden die in het project gebruikt worden en geven suggesties voor eventuele bijsturing. Ze fungeren tevens als doorgeefluik naar de andere mensen in de gemeente die bij het soortgericht beleid betrokken zijn.

Methode

We vroegen alle Limburgse gemeenten een typisch Limburgse soort te adopteren. Een “foster-parents plan” voor onze planten en dieren zeg maar. Niet zo maar een soort maar een soort die nood heeft aan bescherming. Een soort die de gemeente kan beschermen en een soort waarmee de gemeente zich kan identificeren.

Geen eenvoudige opdracht. We hebben de gemeente en inwoners dan ook zo snel mogelijk bij de keuze betrokken. Zo werd de schat aan natuurkennis bij de plaatselijke bevolking en besturen ten volle meegenomen in het project.

We vonden zelfs een heuse “Gemeentelijke Soortentabel” uit, een tabel waarin per gemeente alle Limburgse soorten (Colazzo & Bauwens, 2003) opgelijst werden (zie bijlage 1). Elk van die soorten kreeg a.d.h.v. negen criteria punten. Die criteria waren heel verschillend en zorgden dan ook voor heel wat discussie. Deze criteria staan in de linkerkolom van de tabel in bijlage 1. Per soort werden al die punten opgeteld zodat per soort een score berekend kon worden. Die scores staan in de laatste rij van de tabel in bijlage 1.

Op basis van deze tabel bepaalde elke gemeente welke soort(en) het meest in aanmerking kwam(en) voor adoptie. In vele gevallen waren dit de soorten met de hoogste score. Als geen enkele andere gemeente geïnteresseerd was in de gekozen soort, werd deze aan de gemeente toegewezen.

Als bleek dat een zelfde soort in meerdere gemeenten op de eerste plaats stond, gaf het begeleidingscomité een advies waarin kort werd aangegeven in welke gemeente een adoptie de meeste mogelijkheden bood. Ze suggereerden ook alternatieve soorten. Dit advies werd dan aan de verschillende gemeenten voorgelegd, waarna samen met de gemeente naar een oplossing gezocht werd. De gemeente bepaalde echter finaal zelf of ze mee in het project stapte en welke soort ze adopteerde. Het engagement van de gemeente werd via een intentieverklaring, die op het college van burgemeester en schepenen werd goedgekeurd, vastgelegd. Deze procedure werd geëvalueerd (Lemmens, 2007).

Voor de geadopteerde soort werd vervolgens een actieplan opgesteld. Dat hou je momenteel in je handen. Dit plan kwam via een participatieve methode tot stand. Participatie is een evenwichtsoefening tussen ondersteuning en respect voor de kennis en inbreng van lokale partners. Een belangrijke taak voor de provincie en de regionale landschappen. De lokale besturen zijn goed geplaatst om die afspraken naar concrete acties op hun grondgebied te vertalen.

Het actieplan bevat een ecologisch luik waarin een aantal acties die de soort ten goede komen wordt uitgewerkt. We streven niet naar volledigheid maar geven eerder een aantal suggesties. Hierbij besteden we vooral aandacht aan de rol die de gemeente in het soortgerichte natuurbehoud kan spelen. Welke acties kan een gemeente zelf uitvoeren of hoe kan de gemeente initiatieven van bewoners ondersteunen of zelfs stimuleren (via bijvoorbeeld subsidiereglementen of het verstrekken van informatie). We besteden eveneens aandacht aan de instrumenten waar de gemeente over kan beschikken (beheersovereenkomsten, samenwerkingsovereenkomst, VLM-subsidies).

Daarnaast is er een luik sensibilisatie en educatie. De gemeente is immers een belangrijke schakel naar de lokale bevolking en kan hier een sleutelrol spelen. De gemeenten hebben eveneens heel wat ervaring in huis inzake communicatie naar de lokale bevolking. Die ervaring willen we gebruiken.

Omdat we willen weten of we onze doelstellingen bereiken, is er eveneens een luik monitoring. In dit onderdeel beschrijven we methoden om na te gaan of de soort er al dan niet op vooruit is gegaan (meer vindplaatsen, meer geschikt leefgebied). We zullen ook nagaan welke en hoeveel acties de gemeente op het getouw heeft gezet om de geadopteerde soort te helpen.

Via het principe van “hart-hoofd-hand” willen we een positieve spiraal starten en steeds meer mensen betrekken bij de bescherming van hun Limburgse soort. Pas als je mensen in contact brengt met hun geadopteerde soort en het landschap waarin zij leeft, gaan ze de soort in hun **hart** dragen. Mensen die de soort in hun hart dragen, willen er meer over weten: waarom is die zo speciaal? Wat kunnen we ervoor doen? In ons **hoofd** verzamelen we kennis, weetjes en ideeën om de soort te beschermen. En dan kunnen we tot actie overgaan. Mensen die zich betrokken voelen bij de soort, willen hier **zorg** voor dragen en de handen uit de mouwen steken.

Financiering

Dit adoptieproject maakt deel uit van een groter geheel, namelijk het Doelstelling 2-programma van de Europese Commissie. Het Doelstelling 2-programma houdt in dat aan achterstandsregio's middelen worden toegekend via het Europese Fonds voor Regionale Ontwikkeling (EFRO). Grote delen van Limburg zijn als Doelstelling 2-regio aangeduid. De provincie Limburg voorzag bovendien in haar begroting een extra budget om ook in niet Doelstelling 2-gebieden aan de slag te kunnen gaan, zodat het project gebiedsdekkend werd.

Eén van de doelstellingen van het GALS-project is de promotie van de typisch Limburgse identiteit via de adoptiesoort.

Een recente studie, die “Birdlife International” uitvoerde voor de EU, toont aan dat een aantrekkelijke natuur en leefomgeving voor nieuwe werkgelegenheid kan zorgen. Via de promotie van de eigen streekidentiteit (branding) kan er een markt voor streekproducten gecreëerd worden, die bij de lokale horeca verkocht worden. Europeanen zijn bovendien bereid heel wat geld neer te tellen om een zeldzame of interessante soort te zien (bv. vogelkijken). Mits een goede planning kunnen de inkomsten dienen voor het beheer van de natuurgebieden en de uitwerking van een duurzaam toerisme. Hierbij kunnen sociaal kwetsbare groepen ingezet worden. Voldoende open ruimte heeft ook een positieve invloed op de volksgezondheid (bv. meer beweging = minder problemen met zwaarlijvigheid/minder problemen met stress).

Deze relatie “natuur als troef voor meer werkgelegenheid” is de insteek die gebruikt werd om deze steun van Europa te bekomen (provincie Limburg, Internationale samenwerking, 2006). Zestig procent van de financiering komt van de provincie Limburg en veertig procent van Europa.

GEMEENTEN ADOPTEREN LIMBURGSE SOORTEN

Actieplan eikelmuis

KORTESSEM

2 Eikelmuis

2 Eikelmuis

Dit hoofdstuk is gebaseerd op Cortens et al. (2007), Cortens & Verbeylen (2007).

2.1 Motivatie voor de soortkeuze

Voor het bepalen van een adoptiesoort voor Kortesseem werd door de milieuraad een shortlist gemaakt uit de in Kortesseem voorkomende Limburgse soorten. Dit lijstje werd doorgegeven aan het schepencollege voor de definitieve beslissing. De milieuraad heeft het advies van het begeleidingscomité gevolgd en heeft de eikelmuis bovenaan het lijstje gezet. Deze soort is uiteindelijk ook door het schepencollege gekozen.

De eikelmuis werd gekozen omdat dit een soort is die tot dicht bij de mensen komt en niet enkel in een reservaat aangetroffen kan worden. Bovendien komt de eikelmuis vaak voor in en rondom hoogstamboomgaarden. Kortesseem heeft in het verleden reeds allerhande initiatieven in verband met hoogstamboomgaarden genomen en de adoptie van de eikelmuis is dan ook een logisch vervolg hierop.

Natuurpunt Studie zette het Eikelmuisproject op met als doel de eikelmuis te inventariseren, te monitoren en te beschermen in Vlaanderen. De provincie Limburg sloot hiervoor in 2007 een samenwerkingsovereenkomst af met Natuurpunt Studie, waarin als extraatje de opmaak van een potentiekaart voor Kortesseem werd opgenomen. Op deze manier werd het GALS-project gekoppeld aan het Eikelmuisproject, waardoor er een goede monitoring opgezet werd en het beheer wetenschappelijk gefundeerd is.

2.2 Beschrijving van de soort

Kenmerken



Figuur 2.1 De eikelmuis (foto: Vildaphoto – Rollin Verlinde).

De eikelmuis behoort tot de orde van de knaagdieren en daarbinnen tot de familie van de slaapmuizen. In België komen er nog twee andere soorten van deze familie voor, namelijk de hazelmuis die veel kleiner en oranjebruin van kleur is en de relmuis die groter is, maar egaal vaalbruin van kleur.

In principe kan de eikelmuis met geen enkel ander dier verward worden. Het meest opvallende kenmerk van de eikelmuis is het kleurenpatroon van de vacht. De bruine tot grijze bovenzijde gaat via een haarscherpe grens over in een lichtbeige tot witte buikzijde en wangen. Typisch is het zwarte masker waardoor de eikelmuis wel wat weg heeft van 'Zorro'. Het loopt van aan de snorharen op de snuit tot een eindje achter de oren. Jonge dieren krijgen al heel vroeg hun typische pakje, maar zijn doorgaans grijzer gekleurd.

Naast het onmiskenbare kleurenpatroon valt ook dadelijk de lange staart op. In tegenstelling tot bij de bruine rat en ware muizen is deze dicht behaard en eindigt hij op een zwart-witte pluim of penseel. Deze staart stelt de dieren in staat om hun evenwicht te bewaren tijdens hun duizelingwekkende klimpartijen. Als de staart door een of andere belager gegrepen wordt, kan deze afbreken.

De eikelmuis is, met haar lichaamsgrootte van tien tot zeventien centimeter en een staart die nog eens bijna even lang is, groter dan een doorsnee muis, eerder zo groot als een rat. Vandaar ook wellicht dat ze soms 'fruitratje' genoemd wordt.

Het lichaamsgewicht is erg afhankelijk van het seizoen en kan variëren van een magere vijfenveertig tot een vette honderdveertig gram.

Een belangrijk aspect van het sociale leven van de eikelmuis is de vocale communicatie. Haar repertoire bestaat uit heel wat verschillende roepen. Krijsen, grommen, blazen, fluiten en smakken zijn goede omschrijvingen van de meest voorkomende geluiden.

Leefgebied

Op het eerste zicht lijkt de eikelmuis niet zo kieskeurig wat haar leefgebied betreft. Vooral een voldoende groot voedselaanbod en genoeg schuilmogelijkheden zijn belangrijk. Bij ons verkiezen ze vooral structuurrijke loofbossen, bosranden met braamstruwelen, hoogstamboomgaarden, brede houtkanten en tuinen.

Hoewel eikelmuisen uitstekende klimmers zijn, geven verschillende onderzoekers aan dat ze het grootste deel van hun tijd op de grond doorbrengen of in ieder geval in de struiklaag onder twee meter hoogte. Waarschijnlijk vinden ze hier hun favoriete kostje.

Om grotere afstanden af te leggen, verkiezen ze toch om zich klimmend voort te bewegen. Verschillende waarnemers geven aan dat ze eikelmuisen over elektriciteitskabels hebben zien rennen, zowel over de gewone bovengrondse transportleidingen als boven het treinspoor. Gladde oppervlakken als beton en beukenschors zijn geen enkel probleem en bakstenen muren al helemaal niet. Toch zijn ze niet strikt afhankelijk van gesloten biotopen. In tegenstelling tot de hazelmuis wagen ze zich veel vlugger op de grond. Van jonge eikelmuisen is geweten dat ze tot een drietal kilometer van hun geboorteplaats uitwijken, maar waarschijnlijk zijn ze nog veel mobieler.

Haar voorliefde voor fruit en beschutte plaatsen om de winterslaap door te brengen, bracht de eikelmuis al gauw in de woonomgeving van de mens. Verwaarloosde schuurtjes, zolders en tuinhuisjes bieden een ideale slaapplek. Vaak kunnen ze hier net vóór het begin van hun winterslaap hun buikjes nog vol eten met fruit en noten, die vroeger op geen enkel boerenerf ontbraken en ook in vele particuliere tuintjes groeiden.

Geen enkele fruitsoort wordt gemeden, maar de dieren hebben een voorkeur voor gevarieerde boomgaarden met zowel vroeg als laat fruit en schuilmogelijkheden in aangrenzend bos of houtkant. Fruitratjes zijn vrij kieskeurige eters en richten hun knaagbezigheden vooral op het zoetste fruit dat aan de hoogste takken groeit. Ze bijten daar dan kleine muizenhapjes uit en gaan overal eens van proeven. Ze kunnen lokaal dan ook best wel wat schade aanrichten. Echte plagen worden eigenlijk zelden gemeld. Daarvoor is hun voortplanting te traag.

Uiteraard kunnen ze ook in de natuur hun zoete verslaving verzadigen. Vruchten van bosbes, braam, zoete kers, sleedoorn, kornoelje, meidoorn, hondsroos en allerlei andere bosvruchten staan op hun menu.

Nochtans is die beruchte fruitrat helemaal geen exclusieve fruiteter. Dierlijk voedsel vormt de grootste brok van haar dieet. Huisjesslakken, wormen, spinnen, insecten en allerlei andere ongewervelden zijn dagelijkse kost. Ook jonge vogels, eieren, amfibieën en reptielen worden niet gemeden. Enkele jaren geleden waren Vlaamse onderzoekers nog getuige van de “moord” op en consumptie van een bosmuis en ook andere specialisten signaleerden reeds dat ze wel eens een huis- of bosmuis lusten.

Eikelmuisen gaan op zoek naar voedsel tot op een afstand van tweehonderd à driehonderd meter van het nest. Ze zoeken daarbij vooral het omliggende, kleinschalige cultuurland op.

Nest- en verblijfplaatsen moeten vooral beschutting bieden tegen weer en wind en allerlei belagers. Oude nesten van vogels (vooral lijsterachtigen) worden vakkundig tot een knus bolletje omgebouwd. Boomholtes en rotsnissen zijn een veilige thuis, evenals steenhopen en houtstapels. Daarnaast maken ze vrije nesten in struiken, meestal vooral opgebouwd uit mos. In menselijke omgeving vinden de dieren ook vaak een ideale schuilplaats. Zolders, schuurtjes, tuinhuisjes, valse plafonds, spouwmuuren, rolluikkasten, (vogel)nestkasten, bijenkorven, ...: de mogelijkheden lijken haast onuitputtelijk.

Slaapnesten stellen meestal niet zo heel veel voor, in tegenstelling tot de goed uitgebouwde kraamnesten. Boomholtes en nestkasten worden vaak volgepropt met nestmateriaal (zoals mos en in mindere mate ook gras en bladeren) en ook winternesten worden goed geïsoleerd.

Propere beestjes zijn die eikelmuisen niet echt. De nesten worden zwaar bevuild met uitwerpselen. Nestkasten die door de eikelmuisen worden bewoond, zijn dadelijk herkenbaar aan de forse stronten aan de ingang en op het dak. Deze zijn duidelijk groter dan die van de andere muizensoorten. De keutels van bosmuis en rosse woelmuis zijn amper een halve centimeter (maximaal zeven millimeter) lang, terwijl die van de eikelmuis zeven tot vijftien millimeter zijn. Verse uitwerpselen van eikelmuis zijn vaak opvallend “smeuïg”. In frequent gebruikte nesten worden ze geconcentreerd in latrines.

Slaapnesten liggen gemiddeld zo'n honderd meter uit elkaar. In de zomer worden de nesten meestal door solitaire dieren gebruikt, hoewel Italiaanse onderzoekers via gezenderde dieren konden vaststellen dat ze hun slaapnesten ook kunnen delen. Tijdens de winterslaap zoeken ze vaker elkaars gezelschap op.

In geschikte biotopen vindt men drie tot vijfenhalf dieren per hectare. Mannetjes hebben een vrij groot leefgebied van zo'n zeven hectare, dat gedeeltelijk overlapt met dat van naburige mannetjes. Wijfjes hebben een kleiner leefgebied van drie hectare en zijn veel meer territoriaal, vooral wanneer ze er met hun jongen op uit trekken.

Levenscyclus

Om ongunstige periodes door te komen, gaan de slaapmuizen in winterslaap. Alle lichaamsfuncties worden dan op een zeer laag pitje gezet. In onze streken duurt deze rustperiode normaal van half oktober tot half april, maar een late herfst of vroege lente kan die slaap sterk inkorten.

In onze gematigde streken zoeken de dieren vaak beschutting in allerlei bouwsels om hun winterslaap door te brengen. Ze wisselen lange periodes van inactiviteit wisselen af met korte, wakkere periodes van enkele uren. Op zolders kunnen ze zich dan luidruchtig te goed doen aan bewaarfruit dat daar wordt gestockeerd, hoewel dat in deze tijden, waar elk fruit op eender welk moment van het jaar in de winkels ligt, steeds minder wordt gedaan. Het ontwaken kan ook opgewekt worden door een te lage temperatuur in het winterverblijf. Dit geeft de eikelmuis de kans om een ander (warmer) onderkomen te zoeken. Hierdoor kan je bij het begin van de winterslaap nog eikelmuisen aantreffen in nestkastjes; na een vorstperiode hebben ze die meestal verlaten.

Wanneer de dieren tijdens de laatste helft van april uit hun winterslaap komen, volgt een korte periode van aansterken. De mannetjes worden territorialer en luidruchtiger. De wijfjes zijn ongeveer om de tien dagen vruchtbaar. De paring vindt ergens in mei-juni plaats. Na een draagtijd van drie tot vier weken brengen zij gemiddeld vier (twee tot acht) jongen ter wereld. Deze worden kaal en blind geboren. In deze fase zijn ze erg kwetsbaar en de moeder zal haar kleintjes bij de minste onraad verhuizen. Het duurt een drietal weken vooraleer de oogjes open gaan en nog twee weken later neemt het wijfje haar kroost mee op sleeptouw door haar territorium. Ze blijft hen dan nog wel een tijdje zogen en leert hen om hun eigen kostje bij elkaar te scharrelen. De jongen blijven meestal samen tot na de winterslaap.

Over de dispersie¹ is weinig bekend. De inschatting is dat de afstanden in grootteorde van enkele kilometers liggen, ongeveer één tot drie kilometer.

De levensverwachting van eikelmuisen bedraagt een drietal jaar. In gevangenschap bereikte een diertje ooit de gezegende leeftijd van vijfenhalf jaar.

Eikelmuisen zijn voornamelijk 's nachts actief. Overdag houden ze zich verborgen in hun slaappleats.

Bedreigingen

Habitatveranderingen of -verlies zijn waarschijnlijk de belangrijkste oorzaak voor de achteruitgang van eikelmuisen. Hoogstamboomgaarden verdwijnen en traditionele hakhoutbossen worden omgezet naar hooghout. Hagen, houtkanten en mantel- en zoomvegetaties worden beschouwd als economisch waardeloos en worden bijna allemaal 'opgeruimd'. De eikelmuisen verliezen zo hun belangrijkste schuilplaatsen en voedselgebieden.

¹Dispersie is het uitzwermen van de jongen, nadat ze zelfstandig geworden zijn. Ze gaan dan op zoek naar een eigen leefgebied.

Het subtiele aan de zaak is dat mensen vaak niet zo'n groot verschil zien in het landschap. In Vochtig Haspengouw is er nog steeds een kleinschalig landschap met boomgaarden, bosjes en hagen. Het verschil zit hem in de details: jaarlijks gesnoeide hagen geven veel minder vruchten (bijna geen) in vergelijking met de meer warrige heggen waarin gekapt werd naargelang de behoeften. Productiebossen zonder mantel- en zoomvegetatie zijn doods in vergelijking met bossen die een natuurlijke opbouw van verschillende vegetatielagen hebben. En verwilderde, 'slordige' hoekjes bieden insecten en slakken veel meer kansen dan netjes onderhouden tuinen.

Mensen hebben veel meer vrije tijd om de tuin en het landschap 'netjes' te houden en bovendien wordt door plaatsgebrek en drang naar efficiëntie elke vierkante meter bruikbaar, 'hygiënisch' of naar menselijke normen 'ordelijk' ingericht.

Naast het verdwijnen van kwaliteitsvol kleinschalig landbouwlandschap zijn er ook de veranderende gewoontes in woning- en stallenbouw. Woningen worden hermetisch afgesloten en veestallen worden steriele, stalen bouwsels zonder ruimte voor 'krakers'. Bij verbouwingen worden 'koterijen' en oude schuurtjes vaak grondig aangepakt.

Dalende populaties van huismus, boerenwaluw en allerlei vleermuissoorten zijn hiervan het gevolg. Natuurlijk is betere isolatie goed voor het milieu en moet dat zeker niet teruggeschroefd worden om de eikelmuis en co te redden. Inbouwneststenen, mussenpannen en andere diervriendelijke aanpassingen hoeven niet ten koste te gaan van betere isolatie- en bouwnormen en kunnen voor deze dieren en ook voor de eikelmuis nieuwe perspectieven bieden.

Het gebruik van allerlei pesticiden is ook nadelig voor de eikelmuis. Rechtstreeks doordat men bij ratten- en muizenverdelging niet selectief te werk gaat en daardoor soms ook eikelmuisen doodt. In bepaalde gevallen wordt de eikelmuis zelf geïsoleerd en verdelgd omdat men meent dat het dier schadelijk is of overlast bezorgt. Opzettelijke verdelging door de mens komt gelukkig niet zo heel vaak voor, maar het gebeurt. Onrechtstreeks nadeel ontstaat door het gebruik van insecticiden en de verdelging van slakken, waardoor belangrijke voedselbronnen verdwijnen.

Bovendien is er een toename van sommige roofdieren die een eikelmuis niet versmaden, zoals de kerkuil, de bosuil en de steenmarter. Ook vallen eikelmuisen nogal eens ten prooi aan katten. Maar natuurlijke predatoren horen thuis in het ecosysteem en spelen slechts een kleine rol in het verdwijnen van hun prooidieren. In combinatie met alle andere nadelige invloeden (verlies aan nest- en schuilgelegenheid, minder voedsel, ...), die op zich al een slinkende populatie voor gevolg hebben, kan de toename aan predatoren echter de druppel zijn die de emmer doet overlopen en er dus mee voor zorgen dat eikelmuispopulaties (plaatselijk) verdwijnen.

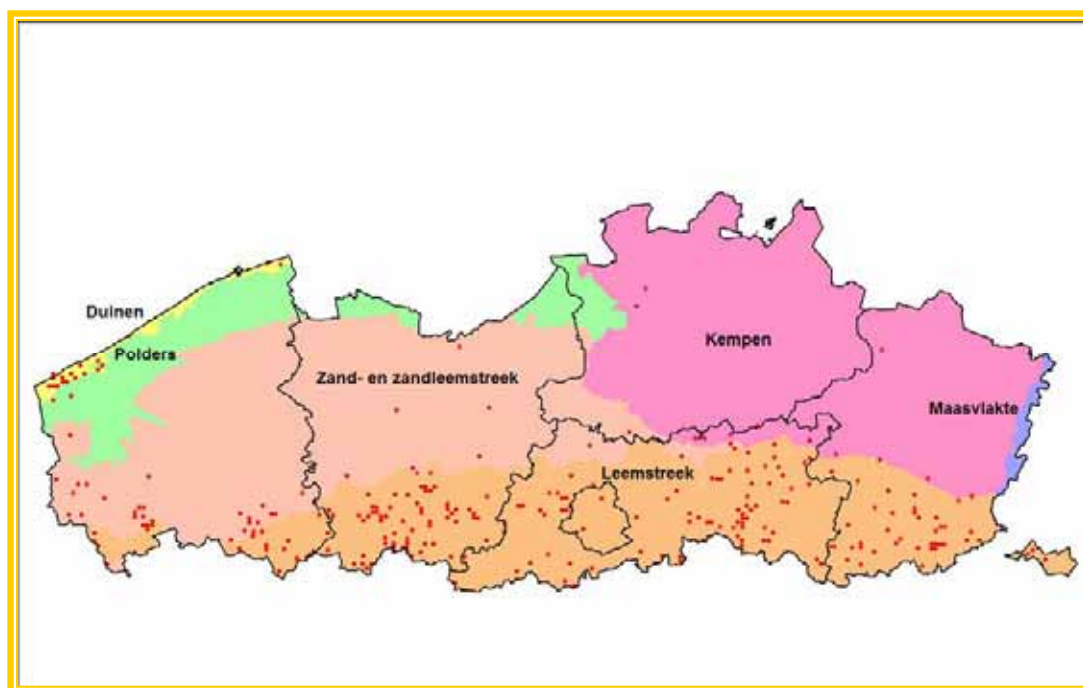
Verspreiding



Figuur 2.2 Verspreiding van de eikelmuis in Europa (IUCN 2007. *Eliomys quercinus*. In: IUCN 2007. *European Mammal Assessment*).

De eikelmuis is een Europese soort met haar zwaartepunt in West-Europa. Vooral in het oosten van haar verspreidingsgebied lijkt de eikelmuis achteruit te gaan.

In Vlaanderen komt de eikelmuis vooral voor in de Leemstreek en langsheen de Westkust. Dit kan mogelijk verklaard worden door een meer uitgebreid aanbod aan bosvruchten in deze regio's ten opzichte van de drogere zandgronden van de Kempen en de boomloze polders. Ook de hoge dichtheid aan (hoogstam)boomgaarden vormt een opmerkelijk verschil. Tot slot kan ook het verschil in de ongewerveldenfauna een mogelijke verklaring zijn. Huisjesslakken, die door eikelmuisen erg geapprecieerd worden, zijn opvallend schaars op de zure zandgronden. Ook een soort als de bramensprinkhaan, die vooral langs bosranden en ruigtes voorkomt, is veel algemener binnen dan buiten het verspreidingsgebied van de eikelmuis.



Figuur 2.3 Verspreiding van de eikelmuis in Vlaanderen (Cortens & Verbeylen, 2007).

Status

Beschermingslijst	status
Rode Lijst Vlaanderen	Momenteel niet bedreigd
KB 1980	/
Rode Lijst Europa	Kwetsbaar
Habitatrichtlijn	/
Conventie van Bern	Bijlage 3
Conventie van Bonn	/

Tabel 2.1 Wettelijke status van de eikelmuis.

België heeft de Conventie van Bern mee onderschreven en ingevoerd via de wet van 1989, waardoor erkend wordt dat de eikelmuis een kwetsbare soort is die beschermd moet worden. Door de ondertekening verbindt België er zich toe maatregelen te treffen om eikelmuispopulaties te behouden, en zelfs te herintroduceren indien noodzakelijk voor de instandhouding van de soort.

Voorlopig blijven effectieve beschermingsmaatregelen echter uit. Aangezien de eikelmuis niet opgenomen is in de habitatrichtlijn, is ze ook niet beschermd via het KB van 1980. Ook op de Vlaamse Rode Lijst staat ze aangeduid als 'momenteel niet bedreigd'. Op aangeven van zoogdieronderzoekers uit binnen- en buitenland, die opmerkten dat fruitratjes steeds schaarser worden, ging de Zoogdierenwerkgroep van Natuurpunt Studie via projecten in verschillende provincies na hoe het gesteld is met de eikelmuis in Vlaanderen. Zij vonden dat de soort plaatselijk sterk achteruitgegaan is (Cortens & Verbeylen, 2007a, b, c + Zoogdierendatabank). De Rode Lijst-status is dus dringend aan herziening toe en extra aandacht voor deze soort is zeker niet overbodig.

GEMEENTEN ADOPTEREN LIMBURGSE SOORTEN

Actieplan eikelmuis

KORTESSEM

3 Toestand in de gemeente

3 Toestand in de gemeente

Dit hoofdstuk is gebaseerd op Cortens & Verbeylen (2007).

3.1 Situering en beschrijving van de gemeente

De gemeente Kortesseem ligt iets ten zuidoosten van Hasselt, midden in Vochtig Haspengouw. Het grondgebied van de gemeente heeft alle kenmerken van het ruraal landschap van Vochtig Haspengouw: natuurlijke valleien, reliëfverschillen met valleihellingen, kasteeldomeinen met bossen, lintbebouwing, fruit en graslanden.

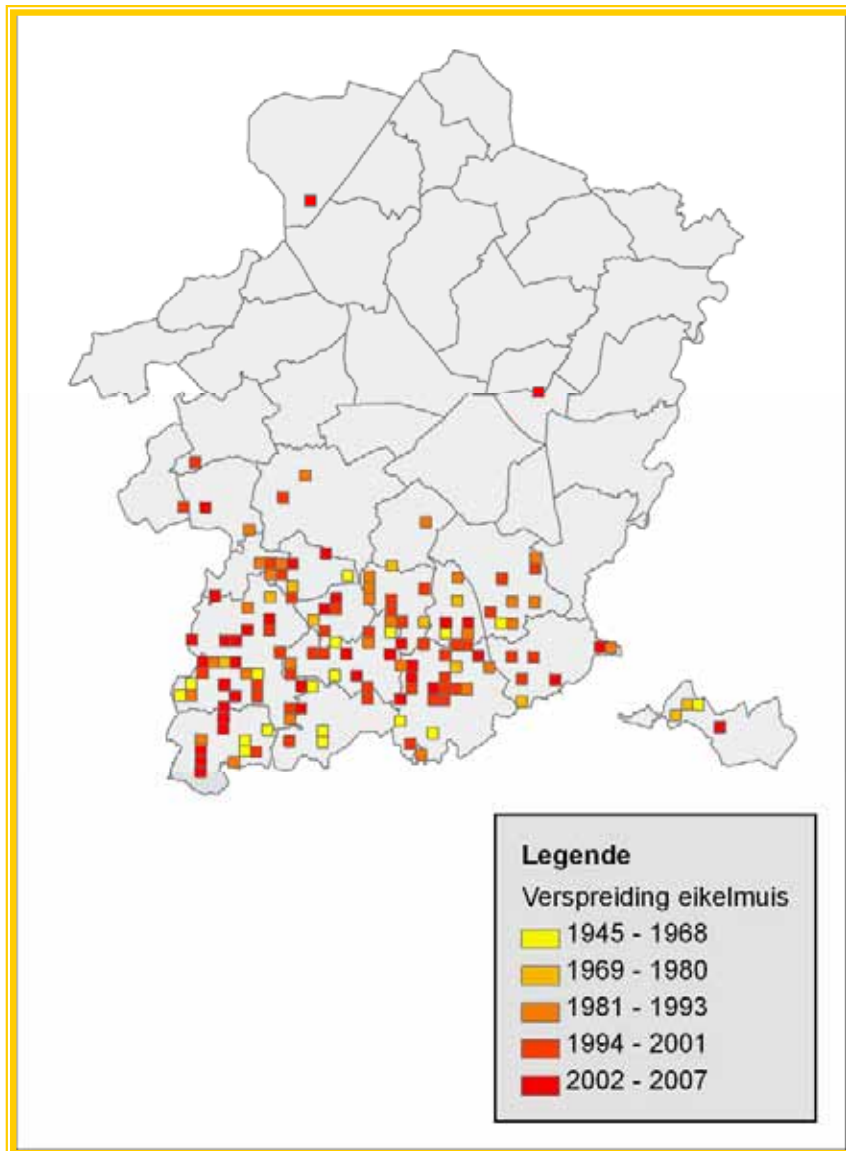
Delen van Kortesseem zijn aangeduid als VEN en/of habitatrictlijengebieden, waaronder ook het Jongenbos, het Belle-Vuebos en het westelijk deel van Zammelen (zie figuur 3.1).



Figuur 3.1 Locatie van habitatrictlijengebied en VEN-gebied in de gemeente Kortesseem.

3.2 Verspreiding in de gemeente

In de Zoogdierendatabank van de Zoogdierenwerkgroep van Natuurpunt Studie zitten niet zo veel eikelmuiswaarnemingen uit Kortesseem. Aangezien het hier gaat om losse, toevallige waarnemingen, wil dit natuurlijk niet zeggen dat ze niet op veel meer plaatsen voorkomt! In 2007 werd er een inventarisatieproject opgezet: op verschillende plaatsen in Kortesseem werden eikelmuisnestkastjes opgehangen (zie ook hoofdstuk 7). Hiermee hopen we een beter zicht te krijgen op de verspreiding van de eikelmuis in Kortesseem.



Figuur 3.2 Gekende verspreiding van eikelmuis in Limburg (Cortens en Verbeylen, 2007).

3.3 Kansen en problemen

In het kader van een samenwerkingsproject met de provincie Limburg werd door de Zoogdierenwerkgroep van Natuurpunt Studie een potentiekaart voor het grondgebied van Kortesseem opgemaakt. In dit hoofdstukje geven we deze kaart en de bijhorende bespreking van de geschikte leefgebieden weer (zie ook Cortens & Verbeylen, 2007).

De eerste selectie van mogelijke leefgebieden voor de eikelmuis gebeurde aan de hand van luchtfoto's. Hierop werden vooral hoogstamboomgaarden, fruitplantages en bossen aangeduid. Tijdens drie veldwerkdagen werden deze locaties één voor één bezocht en werd de kwaliteit van het leefgebied ingeschat. De belangrijkste criteria waren de aanwezigheid van

- vruchten
- houtkanten of mantel- en zoomvegetaties
- natuurlijke schuilplaatsen (holen)
- mogelijke winterslaapplaatsen in bebouwing
- dekking die de vegetatie biedt tijdens het foerageren

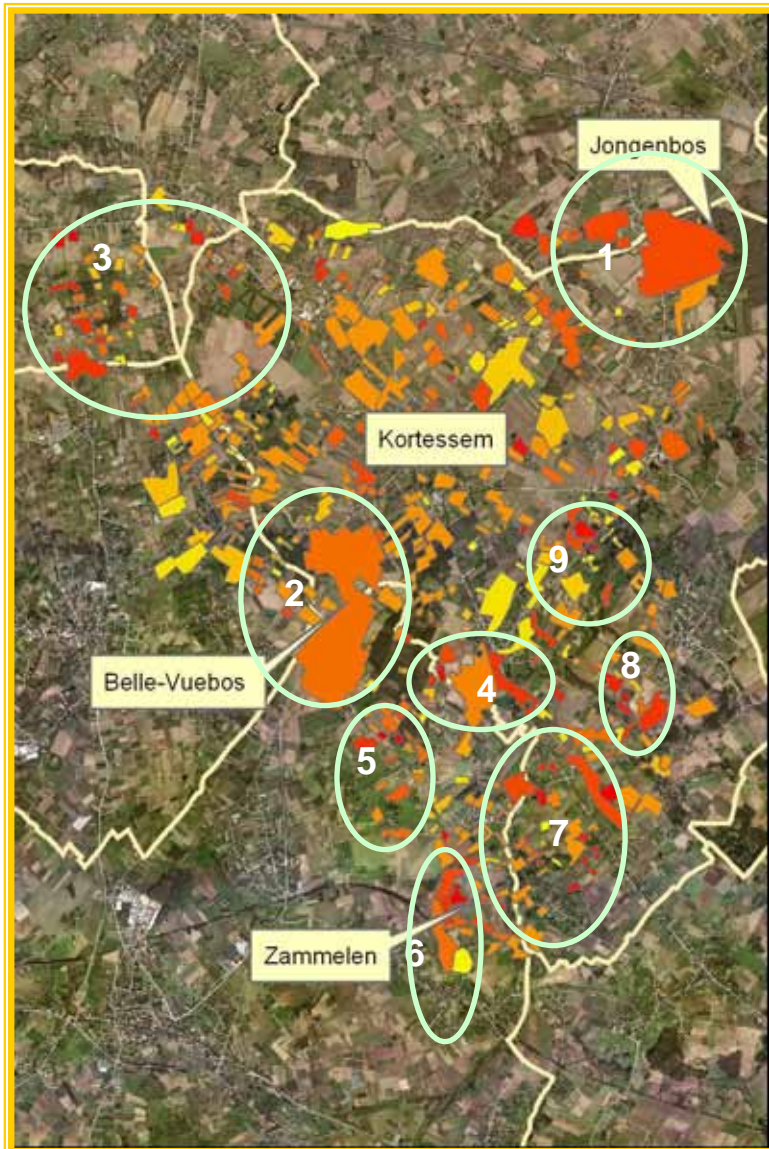
Deze criteria werden ingedeeld in 4 verschillende klassen (0 = afwezig, 1 = marginaal, 2 = suboptimaal, 3 = optimaal)

De biotopen die werden onderscheiden, zijn

- hoogstamboomgaard
- fruitbomenlaan
- laagstam fruitplantage
- gemengd loofbos
- gemengd loof- en naaldbos
- houtkant
- park
- tuin of erf
- populierenbos
- (kapvlakte)struweel

In totaal werden 494 eenheden onderscheiden, beoordeeld en ingevoerd in een gislaag. Als eenvoudige inschatting van de potentie van gebieden voor de eikelmuis werden de scores van de vijf criteria opgeteld (de maximale score is dus 15). De echt interessante plaatsen komen zo duidelijk naar voor in figuur 3.3.

Voor de verdere bespreking onderscheiden we negen zones met een redelijke concentratie aan min of meer geschikte leefgebieden voor de eikelmuis, waarvan we het habitat en mogelijke beheersmaatregelen hier wat uitgebreider bespreken.



Figuur 3.3 Potentiekaart van Kortesseem en omgeving voor de eikelmuis. De gebieden zijn ingekleurd naargelang de geschiktheid voor eikelmuis (som van de scores per criterium). Deze neemt toe van geel (weinig geschikt) naar donker rood (heel geschikt). De clusters van de meest geschikte gebieden zijn aangeduid met een ellips en worden in de tekst besproken.

1 Jongenbos

Het Jongenbos bestaat grotendeels uit mooi ontwikkeld eikenbos, met een vrij mooie ondergroei van vooral hazelaar. Verder groeien er ook heel wat andere boomsoorten zoals gewone es, beuk en tamme kastanje. Hier en daar komen enkele braamstruwelen voor.

De ouderdom van het bos brengt met zich mee dat er waarschijnlijk heel wat natuurlijke hopen voorkomen, die als schuilplaats kunnen dienen. De vegetatie biedt ook een heel goede dekking tegen belagers, maar vruchten zijn opvallend afwezig. De bosranden zijn scherp begrensd en hebben nauwelijks een mantel- en zoomvegetatie. Om de eikelmuis hier een duurzame toekomst te geven, zal vooral daar werk van gemaakt moeten worden.

2 Belle-Vuebos

Het honderdachtentwintig hectare grote Belle-Vuebos is vooral interessant omdat het een aaneengesloten brok natuur vormt. Helaas zijn de meeste percelen niet optimaal ontwikkeld voor de eikelmuis. Het aandeel oud bos met boomholtes is erg beperkt en de dichte aanplanten in stakenfase laten nauwelijks licht door, zodat er zich nog geen echte struiklaag heeft gevormd. Op sommige plaatsen langs de bosranden ontwikkelt zich vrij mooi struweel van onder andere braam, sleedoorn, hondsroos, meidoorn en kardinaalsmuts.

Op korte termijn heeft de eikelmuis baat bij een beheer dat er naar streeft om de mantel- en zoomvegetaties meer kansen te geven. Nestkasten kunnen een (weliswaar beperkt) alternatief bieden voor het tekort aan natuurlijke holtes.

Enkele jaren geleden werden er in het kader van een project van het Bu.S.O. Kortesseem in samenwerking met het ANB in het Belle-Vuebos een tiental nestkasten opgehangen. De jaarlijkse monitoring toonde telkens een hoge bezetting van de nestkasten door vogels, maar eikelmuis werd echter (nog) niet aangetroffen (pers. med. D. Bogaerts).

Op lange termijn zou een betere verdeling van oud en jong bos en meer structuur in het bos de eikelmuis ten goede kunnen komen. Oude bossen bieden vooral schuilplaats, terwijl de dichte struwelen op kapvlaktes en langs bosranden zowel voedsel als dekking bieden.

3 Wimmertingen (Hasselt) en omgeving

Nabij het grenspunt van Kortesseem, Wellen, Alken en Hasselt treft men nog heel wat kleinschalige hoogstamboomgaarden aan, vaak omringd met meidoornhagen, in de directe omgeving gelegen van rustieke boerderijtjes met ideale overwinteringsmogelijkheden voor de eikelmuis. Hoewel het grootste deel van de geschikte percelen net buiten de gemeentegrenzen ligt, is het toch zinvol om in het noordwesten van Kortesseem maatregelen te nemen ter bescherming van de eikelmuis. De recente aanplant van enkele hoogstamboomgaarden rond het kasteel van Printhaghen is daarbij zeker een stap in de goede richting. Helaas is het landschap voor de eikelmuis momenteel veel te open en raden we aan om ook hagen en houtkanten te voorzien. Andere interessante plaatsen zijn 'Bekes', waar zeker nog tot 1999 eikelmuisen werden waargenomen, en het erf van de Wroeter.

4 Dorpskern Guigoven

De dorpskern van Guigoven herbergt enkele zeer mooie hoogstamboomgaardjes, waar eikelmuisen zich perfect in kunnen thuis voelen. De belangrijkste knelpunten zijn waarschijnlijk de uitbreidende nieuwbouwwijken. De centrale boomgaard in het dorp biedt momenteel ook veel te weinig beschutting. Het aanplanten van enkele houtkanten en bosjes is hier aanbevolen. In 2000 werd hier bovendien nog een eikelmuis waargenomen.



Figuur 3.4 Hoogstam in de dorpskern van Guigoven (foto: Joeri Cortens).

5 Guigoven - Gors-Opleeuw

Net ten zuidwesten van de dorpskern van Guigoven bevinden zich ook nog enkele zeer interessante gebiedjes waar mogelijk nog eikelmuis voorkomt. Het zwaartepunt van deze cluster bevindt zich nabij het kruispunt van de Diepestraat, Mellenstraat en Bellevuestraat. Hier liggen enkele zeer mooie boomgaarden en enkele rustieke boerderijen. Het zuidelijke deel van het Belle-Vuebos omvat hier veel meer oud bos dan in het noorden en een vervallen boerderijtje zorgt er voor de ideale winterslaapplaats.



Figuur 3.5 Schuurtje in een mooie eikelmuisbiotoop (foto: Joeri Cortens).

Dit gebied is weliswaar grondgebied van Borgloon, maar is toch erg belangrijk aangezien eikelmuisen uit Guigoven en Zammelen hier gemakkelijk verzeild kunnen geraken en vice versa.

6 Zammelen

De dorpskern en het natuurgebied van Zammelen zijn volgens onze inschatting ideaal leefgebied voor de eikelmuis. Hoogstamboomgaarden zijn nog algemeen en tal van rustieke boerderijen en schuren bieden schuilplaats om de winter door te komen.

De gemengde bossen, boomgaarden, houtkanten en braamstruwelen van het natuurgebied zijn de perfecte biotopen voor de eikelmuis om haar kostje bij elkaar te scharrelen en een veilig onderkomen te vinden. In één van de nestkasten die de milieudienst hier heeft opgehangen, werd een mogelijk eikelmuisnest gevonden. Op het moment van het bezoek was het niet bewoond.



Figuur 3.6 Eikelmuisnestkast met een nestje in (foto's: Joeri Cortens, Inge Nevelsteen).

Ten noorden en ten oosten van de dorpskern is de situatie niet optimaal. Er staan nog wel enkele boomgaarden, maar ze zijn vooral erg open en bieden dus geen beschutting. Houtkanten aanplanten is hier dan ook erg nuttig, evenals de aanplant van nieuwe boomgaarden om ook voor de toekomst voldoende leefgebied te creëren.



Figuur 3.7 Het landschap rondom Zammelen (foto's: Joeri Cortens).

7 Eggertingen – Grimmertingen – Henisveld

Het gehucht Eggertingen kent nog enkele mooie hoogstamboomgaarden, zowel grote kersenboomgaarden zonder houtkanten als een zeer mooie gemengde boomgaard omgeven door hagen en grenzend aan rustieke bebouwing. Extra houtkanten en eventueel nestkasten kunnen de moeite waard zijn.

Een kleine kilometer naar het zuiden biedt ook het gehucht Grimmertingen enkele potentiële eikelmuisgebieden. Vooral de boomgaard langs de Tongersesteenweg en het bijhorende erf zijn optimaal. De geschoren meidoornhaag rondom de gemengde boomgaard biedt een ideale schuilplaats voor de eikelmuis. Eind jaren '90 werd hier trouwens nog een eikelmuis aangebracht door de kat.



Figuur 3.7 Boomgaard langs de Tongersesteenweg (Foto: Joeri Cortens).

Een andere belangrijke troef is de vallei van de Leerbeek, die begeleid wordt door een vrij mooi populierenbos, waar ook heel wat andere boomsoorten zoals gewone es en zwarte els goed vertegenwoordigd zijn. Langs de randen vind je hier en daar mooi ontwikkelde mantel- en zoomvegetaties en houtkanten. Via de vallei staat deze plaats ook in verbinding met de dorpskern van Guigoven en verder via de Mombeek ook met Wintershoven en Zammelen. Deze beekvalleien zijn waarschijnlijk erg belangrijk voor eikelmuizen om zich tussen hun leefgebieden te verplaatsen.

De hoger gelegen delen ten noordoosten van de beek (Henisveld) worden doorkruist door interessante holle wegen, maar vooral een oude, verwilderde kersenboomgaard, omringd door dichte meidoornkanten en grenzend aan het bos, was ideaal eikelmuizengebied. Voedsel en schuilplaatsen waren er in overvloed in de knoestige bomen, weelderige ondergroei, uitgegroeide hagen en zelfs een ruïne. Deze locatie was dan ook prioritair te behouden en indien mogelijk uit te breiden.

Tussen het schrijven en in druk gaan van dit actieplan werd deze boomgaard helaas gekapt (november 2007).

Het verdwijnen van één van de belangrijkste eikelmuishabitats in Kortesseem is niet alleen een gemiste kans voor het natuurbeheer en dit soortbeschermingsplan, maar een schrijnend voorbeeld van de enorme druk waaronder de Limburgse hoogstamboomgaarden te lijden hebben.



Figuur 3.8 De verwilderde kersenboomgaard van Henisveld in volle glorie, enkele weken voor hij werd gerooid. Rechts de ruïne die vooral als schuilplaats voor eikelmuizen interessant is.

8 Kasteel van Hoogveld en omgeving

Het kasteelpark van Hoogveld was in de jaren '60 het leefgebied van de eikelmuis en ook nu ziet het er nog zeer goed uit. Het vrij oude gemengde bos biedt voedsel, beschutting en schuilplaatsen en in de directe omgeving zijn er nog enkele mooie boomgaarden met dichte houtkanten er rond. Het is dan ook best mogelijk dat de dieren hier ook nu nog rondlopen. Zoals bij alle particuliere boomgaarden bestaat ook hier het risico dat de bomen en hagen niet meer worden onderhouden en het leefgebied op den duur verdwijnt. Ondersteuning vanuit het gemeentebestuur en het regionaal landschap kan dit helpen voorkomen. Een belangrijk aandachtspunt is dat zieke of dode bomen worden vervangen wanneer ze worden verwijderd, zodat er een variatie in leeftijd ontstaat tussen de fruitbomen. Op deze manier blijft de boomgaard continu geschikt als leefgebied voor de eikelmuis. Een volledig nieuwe aanplant daarentegen heeft vele jaren nodig om interessant te worden.

De verlaten zandgroeve biedt (als eigendom van de gemeente Kortesseem) mogelijkheden om via struweel- en bosontwikkeling deze cluster van leefgebiedjes te versterken.

9 Wintershoven (Enkelenberg)

De boomgaarden van de Nationale Boomgaardenstichting mogen natuurlijk niet ontbreken in een overzicht van geschikte eikelmuisbiotopen. De Konijnenboomgaard is op zich erg interessant met een grote variëteit aan fruit, maar ligt mogelijk een beetje te geïsoleerd. De Enkelenberg daarentegen prijkt aan de top van de Kortesseemse eikelmuisgebieden. De boomgaard is erg gevarieerd, zowel qua fruitsoorten als leeftijd van de bomen. De geschoren meidoornhaag geeft de dieren de mogelijkheid om zich ongezien te verplaatsen en dan zijn er nog enkele zeer mooie houtkanten en mantel- en zoomvegetaties. Om het plaatje compleet te maken grenst de boomgaard aan een van de weinige natuurlijke bossen die Kortesseem rijk is. Op de flanken van de Enkelenberg groeit namelijk een prachtig essen-bronbos. Hier vinden de dieren niet alleen schuilplaats, maar ook een gevarieerde maaltijd van ongewervelden en bosvruchten.



Figuur 3.9 De omgeving van de Enkelenberg (foto's: Joeri Cortens).

3.4 Reeds uitgevoerde acties

Terreinacties

De gemeente heeft een subsidiebeleid om aanplant en onderhoud van hoogstamboomgaarden aan te moedigen.

Sinds de eikelmuis geadopteerd is, werden in vijftwintig privégebieden (tuinen en dergelijke) telkens twee nestkasten voor eikelmuisen opgehangen.

Communicatie

Om tot de keuze van de adoptiesoort te komen, werd gebruik gemaakt van de Kortessemsse Adviesraad voor Leefmilieu.

Monitoring

Vóór de adoptie van de soort werd er nog niet specifiek naar de eikelmuis gezocht. De eerste acties met betrekking tot inventarisatie, monitoring en bescherming van de eikelmuis dateren van begin 2007, de start van het Limburgse eikelmuisproject (zie Cortens & Verbeylen, 2007). De nestkasten die in de privégebieden werden opgehangen, zullen vanaf dan tweemaal per jaar gecontroleerd worden om de verspreiding van de soort in de gemeente te monitoren.

GEMEENTEN ADOPTEREN LIMBURGSE SOORTEN

Actieplan eikelmuis

KORTESSEM

4 Concrete doelstellingen

4 Concrete doelstellingen

4.1 Acties

De terreinacties voorgesteld in hoofdstuk 5 hebben als doel de nog aanwezige (potentiële) leefgebieden, beschreven in hoofdstuk 3, te versterken, uit te breiden en te verbinden.

Belangrijke landschapselementen voor de eikelmuis zijn vooral hoogstamboomgaarden, bos(randen) en lijnvormige elementen zoals hagen, heggen en houtkanten. Behoud en versterking van deze landschapselementen is essentieel voor het behoud van de eikelmuis.

Daarnaast is de aanwezigheid van al dan niet natuurlijke holtes belangrijk om in te nestelen. Enkele hiervan moeten beschermd genoeg zijn om een winterslaap in te kunnen houden.

Een laatste streven is om het doden door niet-specifieke knaagdierbestrijding te vermijden.

Het hoofdstuk terreinacties is zo opgevat dat al deze basiselementen aan bod komen. Bij elke actie wordt gesuggereerd hoe verbeteringen ten voordele van de eikelmuis mogelijk zijn. De administratieve acties hebben als doel de terreinacties te ondersteunen.

4.2 Communicatie

De communicatieacties die in hoofdstuk 6 voorgesteld worden, dienen twee doelen. In eerste instantie is communicatie nodig om de verschillende doelgroepen te informeren en om hun medewerking te vragen. Door deze acties kan er rechtstreeks en onmiddellijk iets verbeterd worden voor de eikelmuis.

Als mensen meer weten over de levenswijze en behoeftes van de eikelmuis, zullen ze de soort beter appreciëren en zijn ze eerder geneigd om iets te doen.

Verder dient communicatie als middel om een breed draagvlak uit te bouwen. Ook voor mensen die niet rechtstreeks op het terrein iets kunnen doen voor de eikelmuis, is het interessant om meer te leren over deze soort. Ze beseffen dan dat in de natuur, maar ook in de rest van de wereld en het leven, vele dingen met elkaar samenhangen.

4.3 Monitoring

Het doel van de monitoring is tweeledig. Enerzijds willen we de soort en haar leefgebied inventariseren, om zo de populatieschommelingen te onderzoeken en af te leiden of de genomen maatregelen hun effect hebben. Anderzijds willen we de inspanningen, die gebeuren om de populariteit van de eikelmuis te vergroten, inventariseren. Zo kan het draagvlak voor de eikelmuis in kortesseem onderzocht worden.

GEMEENTEN ADOPTEREN LIMBURGSE SOORTEN

Actieplan eikelmuis

KORTESSEM

5 Acties

5 Acties

Dit hoofdstuk is gebaseerd op Cortens & Verbeylen (2007).

5.1 Terreinacties

In hoofdstuk drie werd beschreven dat de basiselementen wel aanwezig zijn in Kortesseem, maar dat er veel verbeterd kan worden. In dit hoofdstuk worden acties aangereikt waarmee deze verbeteringen gerealiseerd kunnen worden.

Bij elke actie staat aangegeven waar ondersteuning gevonden kan worden. Subsidies kunnen ook gecumuleerd worden! Het is bijvoorbeeld mogelijk om alle acties (ook de communicatieacties) in een project voor subsidie van de samenwerkingsovereenkomst te schrijven en bovendien gebruik te maken van de andere ondersteuningsmogelijkheden.

5.1.1 Verbeteren en uitbreiden van geschikt eikelmuisbiotoop

In een geschikt biotoop kan de eikelmuis het hele jaar aan voldoende voedsel geraken en zijn er voldoende schuilmogelijkheden.

Hoe gevarieerder het landschap is, hoe groter de biodiversiteit en hoe groter de kans dat de eikelmuis het jaar rond wel ergens een hapje vindt. Voorbeeld van een ideaal plaatje voor de eikelmuis is een oude hoogstamboomgaard waarin veel verschillende fruitrassen en idealiter ook een oud schuurtje staan, met daar rond een niet te smal gesnoeide heg of houtkant die op zijn beurt uit veel soorten vruchtdragende struiken bestaat (en liefst ook nog doorgroeit is met bramen) en die grenst aan een bos- of natuurgebied met goed ontwikkelde mantel- en zoomvegetaties.

In de oude hoogstambomen vindt de eikelmuis holtes om een nest in te maken en in het najaar fruit om van te eten. Het schuurtje kan dienst doen als overwinteringsplaats. In de heg of houtkant vindt de eikelmuis vruchten en in de seizoenen waarin er geen rijpe vruchten zijn insecten, slakken en ander dierlijk voedsel. De heg of houtkant dient ook als schuilplaats en als verbinding met andere geschikte gebieden. Een naburig bos of natuurgebied met mantel- en zoomvegetatie biedt extra voedsel-, schuil- en nestmogelijkheden.

Natuurlijk worden er in dat ideale plaatje geen insecticiden of ander vergif gebruikt, anders heeft de eikelmuis nog geen eten.

Belangrijke landschapselementen voor de eikelmuis zijn dus vooral hoogstamboomgaarden, hagen, heggen en houtkanten en bos(randen). Behoud en versterking van deze landschapselementen is essentieel voor het behoud van de eikelmuis.

Vooraf bij hoogstamboomgaarden is het belangrijk om een goed evenwicht te bewaren: oude, soms afstervende en slecht onderhouden hoogstamboomgaarden kunnen een ideaal leefgebied vormen. Maar zonder onderhoud verdwijnen deze boomgaarden op korte termijn. Beter is het om achterstallig snoeiwerk uit te voeren en om oude bomen geleidelijk aan te vervangen door nieuwe. Als alle bomen dood zijn en vervangen worden door jonge, duurt het nog vele decennia voor er een even waardevol biotoop ontstaat als voorheen.

Ook mensen die een tuin hebben, kunnen bijdragen in het biotoopherstel voor de eikelmuis. Een tuin met kort gemaaid gazon, strak geschoren smalle hagen en nette kantjes mag er dan wel groen uitzien, een paradijs voor de eikelmuis (en andere dieren) is het allerminst.

Doel

Behouden en versterken van hoogstamboomgaarden, lijnvormige landschapselementen en goed ontwikkelde bosranden.

Doelgroepen

- Eigenaars en beheerders van deze landschapselementen.
- De gemeente in een coördinerende rol.

Praktisch: hoogstamboomgaarden en lijnvormige landschapselementen

- Op korte termijn en zo lang het project nog loopt, kan de eikelmuis gekoppeld worden aan het project 'hoogstamboomgaarden' van het RLH (zie verslag terreinbezoek op cd-rom). In de geselecteerde hoogstamkernen kunnen mensen bijkomende subsidies krijgen om achterstallig onderhoud uit te voeren en om bijkomende nieuwe bomen aan te planten.
- Daarna kan een actief beleid gevoerd worden door eigenaars van hoogstamboomgaarden en andere geschikte percelen aan te spreken (zie hoofdstuk 6) met de vraag of ze op hun percelen hoogstamfruitbomen of lijnvormige landschapselementen willen onderhouden en/of aanplanten. Het landschapsloket van het RLH (contactgegevens: zie bijlage 3) kan ondersteuning bieden, zowel voor praktische adviezen als voor subsidieaanvragen. Op figuur 5.1 staan de hoogstamboomgaarden van de gemeente aangeduid. Ze zijn ingekleurd naargelang de kwaliteit van de haag die er rond staat.
- Hagen worden best niet te smal en te strak geschoren. Een goed uitgegroeide heg of houtkant biedt veel meer bescherming en huisvest meer insecten dan een strak geschoren haag. Bovendien zet een strak geschoren haag weinig vrucht. Om hagen te onderhouden, kan de hagendorser ingezet worden (contactgegevens: zie bijlage 3).

Praktisch: bossen en natuurgebieden

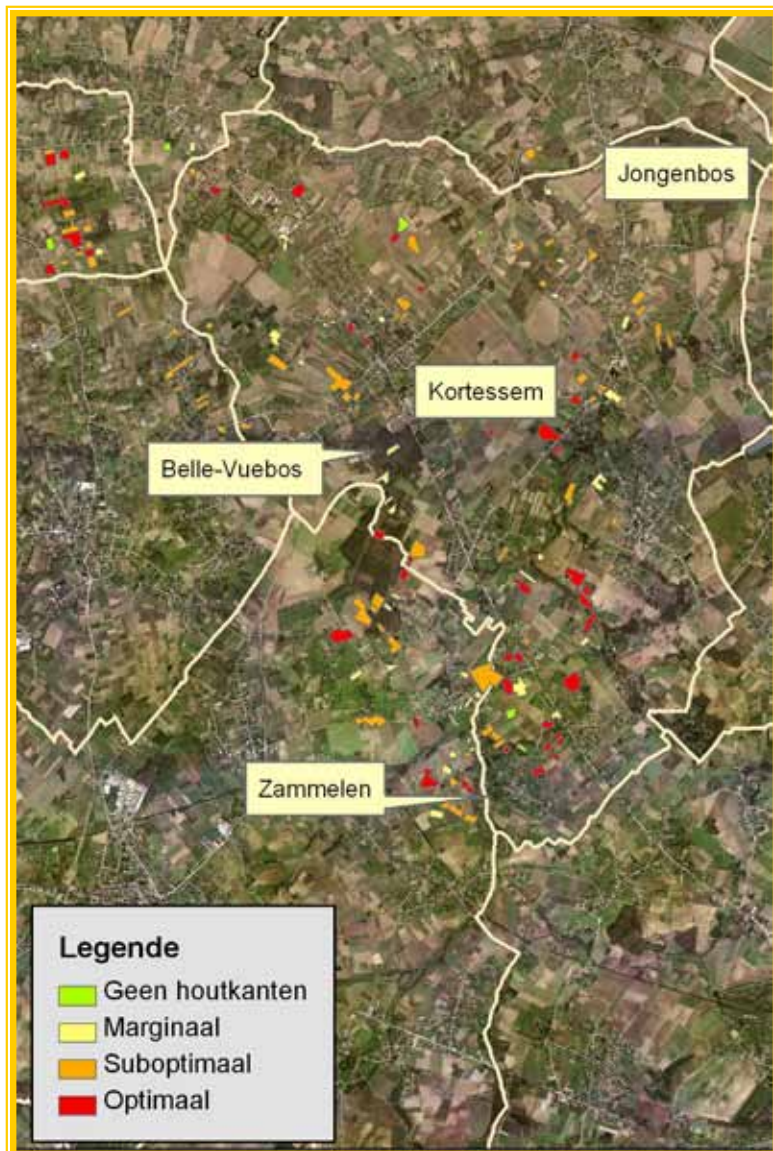
- Het Belle-Vuebos (vooral het zuidelijke deel met oud bos), het Jongenbos en valleigebieden zoals de vallei van de Winterbeek (o.a. Eggertingen) en Mombeek zijn mooie eikelmuisgebieden.
- Het Belle-Vuebos en het Jongenbos worden beheerd door het ANB. De gemeente kan een dialoog opstarten met het ANB om in het beheerplan maatregelen op te laten nemen ten voordele van de eikelmuis.
- Het natuurgebied Eggertingen wordt beheerd door het Limburgs Landschap (contactgegevens conservator: zie bijlage 3). Er wordt aan gewerkt om de valleigebieden van de Winterbeek en de Mombeek om te vormen tot natuurreservaten. Ook hier kan overleg tussen de gemeente en het Limburgs Landschap nuttig zijn.

Praktisch: tuinen

- Via een presentatie of lessenreeks (zie ook 6.3.1) kunnen tuineigenaars in (potentieel) eikelmuisgebied gesensibiliseerd worden. Het streven is dat er in Kortesseem een mentaliteitswijziging komt: mensen die pronken met een keurig onderhouden, strak afgewerkte tuin maken plaats voor mensen die pronken met een eikelmuisvriendelijke tuin.
- In een eikelmuisvriendelijke tuin zijn er ruige overhoekjes waar insecten te vinden zijn, oude (fruit)bomen met holtes, verruigde hagen die vrucht mogen zetten, takkenrillen waarin genesteld kan worden, ... en er worden natuurlijk geen pesticiden gebruikt! In Limburg wordt er naar ecologische tuinen gestreefd met het project 'Ambertuinen' van Natuurpunt. Hier is een koppeling mogelijk!

Financiën

- Inwoners van Kortesseem kunnen van de gemeente subsidies krijgen voor het aanplanten en onderhouden van KLE. Hierin zitten onder meer subsidies voor het aanplanten van hoogstamboomgaarden, hagen, heggen en houtkanten en voor het onderhouden hiervan.
- Landbouwers kunnen voor het aanleggen en onderhouden van KLE subsidies krijgen via de VLM. Voor ondersteuning kunnen ze terecht bij de bedrijfsplanner (contactgegevens: zie bijlage 3).
- Als het perceel in anker- of relictzone van de landschapsatlas valt, kan bij RO-Vlaanderen een projectsubsidie voor landschapsherstel aangevraagd worden. De landschapsanimateur van het RLH voert de projecten uit en vraagt subsidies aan (contactgegevens: zie bijlage 3).
- Ook via de Nationale Boomgaardenstichting zijn subsidies voor hoogstamfruitbomen mogelijk. Zij kunnen bovendien advies geven (contactgegevens: zie bijlage 3).



Figuur 5.1 De hoogstamboomgaarden in Kortesseem. De kleur geeft de kwaliteit van de houtkanten weer: rood is optimaal, oranje is suboptimaal, geel is marginaal, groen betekent dat er geen houtkanten aanwezig zijn.

5.1.2 Behouden en creëren van geschikte nestruimten en overwinteringsplaatsen

Hoewel eikelmuisen cultuurvolgers zijn, stellen zij toch vrij strikte eisen aan hun leefgebied. Naast voldoende voedselaanbod en schuilmogelijkheden zijn geschikte nest- en overwinteringsplaatsen van groot belang. Hiervoor komen allerlei beschutte ruimtes in aanmerking: holle bomen, knotwilgen, nestkasten, maar ook zolders, schuurtjes, bunkers e.d.

Ook hier is er een sterke achteruitgang vast te stellen. Knotbomen worden omgezaagd of sterven vroegtijdig af door jarenlange verwaarlozing. Ook andere natuurlijke holtes verdwijnen wanneer houtkanten en bomenrijen worden geroid. Woningen worden hermetisch afgesloten en veestallen worden steriele, stalen bouwsels zonder veel ruimte voor krakers. Dalende populaties van huismus, zwarte roodstaart en boerenzwaluw zijn hiervan het gevolg. Inbounneststenen, mussenpannen en andere diervriendelijke aanpassingen hoeven niet ten koste van betere isolatie- en bouwnormen te gaan en kunnen voor deze dieren, alsook voor de eikelmuis, nieuwe perspectieven bieden.

Het herstellen van houtkanten en knotwilgenrijen geniet uiteraard de voorkeur, maar in afwachting daarvan kunnen alternatieve schuil- en nestgelegenheden de eikelmuis het noodzakelijke overbruggingskrediet verschaffen.

Oude schuurtjes en stalletjes zijn eveneens belangrijke schuilplaatsen voor fruitratjes en zelfs deze elementen worden steeds minder geschikt. Rustieke bouwsels met houten gebinte en Boomse pannetjes maken plaats voor 'snelbouw'versies met plastieken golfplaten zonder nestgelegenheid. Ook hier zijn dus duidelijk mogelijkheden om leuke projecten uit te werken in samenwerking met particulieren, gemeentebesturen en misschien zelfs één of andere heemkundige kring of een buurtcomité (zie hoofdstuk 6).

De opruimwoede van de doorsnee Vlaming heeft een hoogtepunt bereikt. Snoeihout wordt verwoed verhakfeld. Nochtans bieden takkenhopen en mutsaards een ideale schuilplaats voor tal van vogels en kleine zoogdieren zoals de eikelmuis.



Figuur 5.2 Zelfs oude tafellades zijn geschikt om in te overwinteren! (Foto: Jos Reymen.)

Doel

Behouden van nestplaatsen en creëren van nieuwe nestgelegenheden.

Doelgroepen

Eigenaars van tuinen en eigenaars of beheerders van gebieden waar de eikelmuis voorkomt.

Praktisch

- Probeer zo veel mogelijk oude bouwseltjes te sparen, voor zover dat mogelijk is ook 'kotjes' die ergens in een bos of natuurgebied staan, zeker als geweten is dat er eikelmuisen voorkomen in het gebied. Als dit als 'slordig' ervaren wordt, kan er een infobordje aan de muur bevestigd worden (als een soort 'ereteken'), zodat passanten weten dat het laten staan van het bouwsel een beheersmaatregel voor de eikelmuis is. Ook voor andere soorten, bv. de steenuil en sommige vleermuissoorten, is dit een nuttige maatregel. Als bij een verbouwing een schuurtje of oud stalletje mee aangepakt wordt, kan er rekening gehouden worden met de eikelmuis. Aangezien schuurtjes, stalletjes en garages meestal toch niet geïsoleerd worden, is het vrij eenvoudig om in de muur een opening te laten die uitkomt in een kleine loze ruimte, bijvoorbeeld een stukje onder het dak of een vals muurtje in een hoek, met tussen de buitenmuur en de binnenmuur ter hoogte van de opening een 'appartementje' voor de eikelmuis.
- Misschien is het mogelijk om voor de eikelmuis een 'neststeen' te ontwikkelen, in navolging van neststenen voor gierzwaluwen. Het Gents MilieuFront zette samen met RISO Gent een Dulomi-project op waarin ze een 'bouwwijzer' (www.bouwwijzer.be) toegankelijk maken voor iedereen die milieubewust wil (ver)bouwen. In het kader van dit project werkt men aan een technische fiche om gierzwaluwnesten in een spouwmuur te integreren zonder koudebruggen te creëren. De coördinator van de projectwerking gaf reeds te kennen dat er in de toekomst nog technische fiches voor andere soorten kunnen bij komen (contactgegevens: zie bijlage 3). Ook in Limburg is er een Steunpunt voor Duurzaam Bouwen en is de coördinator hiervan (contactgegevens: zie bijlage 3) geïnteresseerd om de natuur te integreren in duurzaam bouwen (nu gaat het vooral over milieumaatregelen) .
- Als er in de toekomst een inmetselfbare neststeen voor de eikelmuis ontworpen wordt, kan de gemeente Kortesseem deze schenken aan (ver)bouwers in eikelmuisgebieden.
- Nestkastjes kunnen een alternatief bieden. Momenteel (2007) worden in Haspengouw in het kader van het Eikelmuisproject van Natuurpunt Studie eikelmuisnestkastjes opgehangen om de soort te inventariseren. De gemeente Kortesseem hing hiernaast nog vijftig extra nestkasten op. Maar het ophangen van nestkastjes biedt ook meteen extra nestgelegenheid. Zeker in gebieden waar al langer veel (vogel)nestkastjes hangen, blijken eikelmuisen relatief snel hun intrek te nemen in een eikelmuisnestkast. Extra nestkasten zijn nog altijd welkom. Deze kunnen bekomen worden via het RLH of zelf gemaakt worden (bouwplan op www.eikelmuis.be).
- Daarnaast bieden houtstapels, steenstapels, takkenrillen en dergelijke goede nestplaatsen. Mensen kunnen aangemoedigd worden om niet té netjes te zijn in hun tuin. Rommelhoekjes mogen in Kortesseem!
- Het is belangrijk dat er duidelijk gecommuniceerd wordt naar de betrokken partijen (zie hoofdstuk 6).



Figuur 5.3 Een eikelmuisnestkast wordt opgehangen met de opening naar de boom of muur toe, op deze manier is de kans kleiner dat de nestkast bezet wordt door vogels (foto's: Inge Nevelsteen & Goedele Verbeylen).

Financiën

Als mensen eikelmuisen in huis (of garage, of schuurtje) hebben, kunnen ze een ondersteuningsovereenkomst van de provincie aanvragen. Deze voorziet € 250 subsidie. De lijst van soorten waarvoor een ondersteuningsovereenkomst aangevraagd kan worden en een voorbeeldcontract staan op de cd-rom.

Een ondersteuningsovereenkomst kan aangevraagd worden via LIKONA (contactgegevens: zie bijlage 3).

5.1.3 Vergiftiging door niet-specifieke knaagdierbestrijding vermijden

Onder het motto “zonder is gezonder” voert de Vlaamse overheid al enkele jaren campagne om het gebruik van gifstoffen en bestrijdingsmiddelen aan banden te leggen. Toch blijkt dat in meer dan twee derde van de Vlaamse gemeenten (ook in Limburg!) nog steeds muizen- of rattenvergif ter beschikking wordt gesteld, meestal gratis en zonder veel voorwaarden of uitleg.

Hoewel de populaties van bruine ratten en muizen op sommige plaatsen echte plaagproporties kunnen aannemen, zijn simpele maatregelen vaak afdoende om kleine ‘haarden’ te bedwingen.

En ‘eerst kijken, dan doen’ kan in veel gevallen voorkomen dat er ongewild eikelmuisen mee gedood worden.

Doel

Vermijden dat eikelmuisen ongewild vergiftigd worden.

Doelgroepen

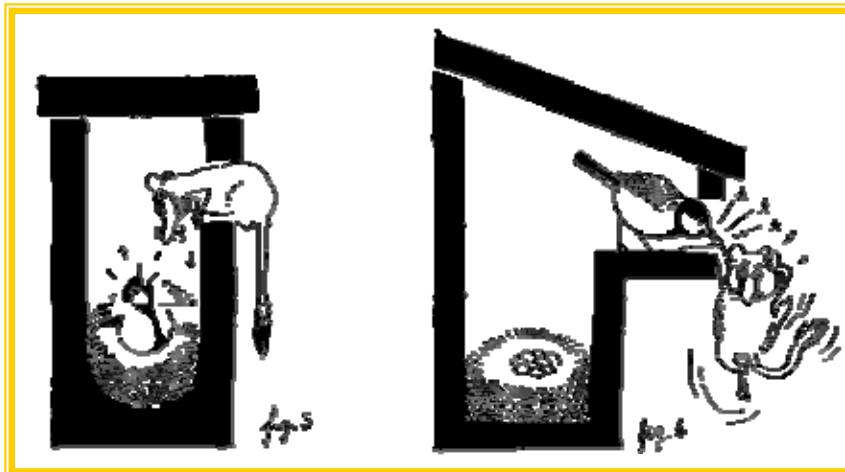
Inwoners van Kortesseem

Praktisch

- Vele plagen kunnen vermeden worden door potentiële voedselbronnen onbereikbaar te maken voor de plaagdieren. Als er geen voedsel is, kan er geen plaag ontstaan.
- Zoek voor je tot actie (verdelging) overgaat, uit om welke dieren het gaat.
 - Dit kan door live traps te plaatsen. Dat zijn vallen waarin de dieren niet gedood worden. Probeer enkele dieren te vangen. Deze vallen kunnen door de gemeente ter beschikking gesteld worden om tijdelijk te ontlenuen.
 - Andere sporen kunnen vaak ook duidelijk maken om welke dieren het gaat. Natuurpunt Studie (contactgegevens: zie bijlage 3) werkt in het kader van het Eikelmuisproject een informatiefolder uit waarin alle mogelijkheden duidelijk vermeld staan. De gemeente kan voor haar inwoners extra exemplaren bestellen.
 - Als het effectief om ratten of muizen gaat, kan je eerst proberen om ze weg te krijgen door voedselbronnen en schuilplaatsen weg te nemen of ontoegankelijk te maken. Als er tot verdelging over gegaan moet worden, kan dat met behulp van mechanische vallen die selectief opgesteld moeten worden om bijvangst te vermijden. Als er toch met vergif gewerkt wordt, is voorzichtigheid geraden: vergiftigde ratten en muizen lopen vaak nog enkele dagen rond alvorens te sterven en vormen dan een makkelijke prooi voor bijvoorbeeld kerkuil of steenuil (ook Limburgse soorten). Als het vergif in een muizenkistje aangeboden wordt, hebben de muizen de neiging om daar in te kruipen om te sterven en vormen ze minder makkelijk een prooi voor uilen (meer informatie hierover kan gevonden worden op www.steenuilgroningen.nl/dode-steenuilen/muizen_en_rattengif.htm). Vermijd zeker het gebruik van verdelgingsmiddelen die “derde-generatie anticoagulantia” (vnl. Brodifacoum, Difethialone) bevatten. Deze stoffen breken slecht af met als gevolg een groot risico op primaire en secundaire intoxicatie². Dit in tegenstelling tot tweede-generatie gifstoffen (vnl. Bromadiolone, Difenacoum) die al iets beter afbreken en eerste-generatie gifstoffen (vnl. Warfarine, Chlorofacinon, Difacinon, Coumatetralyl) die het best afbreken (maar bij deze laatste is de kans op resistentie wel veel groter. Ze werken bovendien minder goed voor muizen.)
 - Opzettelijke verdelging van eikelmuisen komt gelukkig niet zo heel vaak voor. Het gebeurde vroeger wel eens door vogelringers die niet konden verkroppen dat eikelmuisen soms nesten roven. Ook (fruit)boeren zijn de dieren niet altijd even goed gezind. Vaak kan de hinder die de eikelmuisen veroorzaken op een diervriendelijker manier beperkt worden.
 - Door kruincontact van fruitbomen te vermijden en de stam onbeklimbaar te maken (bijvoorbeeld door een plastic kraag aan te brengen rond de stam, te verkrijgen via de website van Vogelbescherming Vlaanderen - www.vogelbescherming.be - onder de naam ‘safe-tree’) kan men de belangrijkste fruitdragende bomen voor eikelmuisenvraat behoeden.
 - Vogelnestkastjes kunnen op onbereikbare plaatsen gehangen worden en er bestaan zelfs types die het de eikelmuis moeilijker maken om binnen te dringen: de zogenaamde balkonnestkast (bouwplan in bijlage op cd-rom). Of ze werkelijk efficiënt zijn, is nog niet zeker geweten.

² Intoxicatie: vergiftiging.

- Een actie voor de gemeente zou kunnen zijn om een vergelijkende test te coördineren, bv. in samenwerking met plaatselijke vrijwilligers of vogelringers. Op een reeks locaties waar eikelmuisen zitten, worden naast elkaar opgehangen: 1) vogelnestkasten met een kraag eronder, 2) vogelnestkasten zonder kraag, 3) eikelmuisnestkasten zonder kraag, 4) balkonnestkasten zonder kraag (en eventueel bij de vogelnestkasten nog verschillende groottes van openingen). Dan kan het broedsucces van de vogels vergeleken worden en op basis van de resultaten kan gekeken worden welke nestkasttypes aangeraden worden aan de bevolking om op te hangen



Figuur 5.4 Links: gewone vogelnestkast waar eikelmuisen in kunnen en een balkonnestkast. Rechts: plastic kraag om de stam onbeklimbaar te maken (foto: Vogelbescherming Vlaanderen).

- Live traps zijn, indien goed gebruikt (regelmatige controle!), veel diervriendelijker dan klemmen en vergif. Aangezien de eikelmuis momenteel niet beschermd is, mogen de dieren verplaatst worden (maar dat is een maatregel die een impact heeft op de populatie en sociale organisatie, dus enkel uitvoeren indien andere hiervoor genoemde oplossingen niet werken). Als ze verplaatst worden, dan best naar een locatie met een geschikt habitat dat minstens 500 m (anders zijn ze waarschijnlijk heel snel weer terug thuis...) en maximaal 3 km (om mogelijk nadelige genetische vermenging met andere lokale populaties te vermijden) van de oorspronkelijke vangstlocatie gelegen is.
- Een juiste en voldoende sensibilisatie is in deze actie erg belangrijk (zie hoofdstuk 6)!

Financiën

Eventuele vraatschade, veroorzaakt door de eikelmuis, kan gecompenseerd worden via de ondersteuningsovereenkomsten van LIKONA. Er wordt € 250 per locatie voorzien (zie ook actie 5.1.2.).

5.2 Administratieve acties

5.2.1 Opvolgen kapvergunningen hoogstamboomgaarden

Helaas worden nog heel wat hoogstamboomgaarden gekapt. Omdat hiervoor een vergunning moet aangevraagd worden, moet de milieudienst alles goed controleren met oog op voorkomen van mogelijk nadelige acties voor de eikelmuis. Het zou zeer jammer zijn als er voor de oude hoogstamboomgaarden kapvergunningen geleverd worden.

Op kappen zonder kapvergunning zou een zware sanctie moeten volgen.

Spijtig genoeg verdwijnen er nog steeds mooie hoogstamboomgaarden, onder meer omdat de grond verkaveld wordt. De milieudienst kan lobbyen om dat in de toekomst te voorkomen. De adoptie van de eikelmuis is een sterk argument om zo veel mogelijk hoogstamboomgaarden te behouden.

5.2.2 Muizen- en rattenvergif weren

De milieudienst kan in het kader van de Vlaamse actie 'zonder is gezonder' ervoor ijveren om muizen- en rattenvergif te weren. Het zou beter zijn om de mensen te informeren hoe ze een muizen- of rattenplaag kunnen voorkomen (en als het daarvoor al te laat is, hoe ze de plaag op een milieu- en kerkuilvriendelijke manier onder controle kunnen krijgen).

GEMEENTEN ADOPTEREN LIMBURGSE SOORTEN

Actieplan eikelmuis

KORTESSEM

6 Communicatie

6 Communicatie

6.1 Provinciale communicatie

Een aantal acties richt zich tot alle Limburgse gemeenten. Deze acties - uitgewerkt door de provincie en de regionale landschappen - worden aan de gemeente aangeboden.

6.1.1 Sensibilisatie en betrokkenheid van de gemeenten

Brief

Aan het College van burgemeester en schepenen en de gemeenteraad wordt een brief met één pin en een folder van Countdown 2010 gestuurd.

Doel

- De geadopteerde soort en het project blijven “leven” bij het beleid.
- Het Schepencollege en de gemeenteraad zien het verband tussen dit project en het Europese Countdown 2010-initiatief. Beide streven naar het behoud van de biodiversiteit.
- Het Schepencollege en de gemeenteraad wordt aangespoord om als gemeente lid te worden van Countdown 2010.

Doelgroep

College van burgemeester en schepenen.

Concrete uitwerking

- De brief wordt door de Deputatie van de provincie Limburg verstuurd naar de verschillende colleges van burgemeester en schepenen. Elke brief bevat één pin maar geeft het college de mogelijkheid om bij te bestellen.
- Deze actie wordt gekoppeld aan het eindevenement.

6.1.2 Productontwikkeling

Kwartetspel Limburgse soorten

De bedoeling van het spel is om jongere en oudere generaties op een ludieke wijze terug met elkaar in contact te brengen. De Limburgse soorten zijn hiervoor als ‘levend erfgoed’ uitermate geschikt. Heel wat van deze soorten zijn immers sterk gekoppeld aan historische landschappen: de boomleeuwerik en nachtzwaluw aan heide, de geelgors aan kleinschalige akkers en weilanden met houtkanten, de grauwe gors en de veldleeuwerik aan graanakkers rijk aan akkeronkruiden, de zwarte specht aan oude bossen, enz. Oudere mensen kennen deze stilaan verdwijnende landschappen vaak nog erg goed, zij zijn er immers in opgegroeid. Jongere generaties hebben die voeling met dit landschap echter veel minder. Toch is het belangrijk dat jongeren dit stukje geschiedenis uit hun eigen streek meekrijgen.

Op deze manier stimuleren we de trots en het respect van mensen voor onze typische natuur en landschappen, alsook de typisch Limburgse soorten die hieraan gekoppeld zijn. Respect voor deze zaken betekent ook dat de kans dat deze mensen zorg gaan dragen voor dit landschap en de soort vergroot. Via anekdotes, legendes, enz. zullen deze items op een speelse manier aan bod komen in het kwartetspel.

Op deze manier wordt de verbondenheid tussen mensen en natuur enerzijds en verbondenheid tussen mensen onderling anderzijds gestimuleerd. De aanvraag voor de realisatie van het kwartetspel werd ingediend door het RLLK bij de Koning Boudewijnstichting.

6.1.3 Educatie

Doel

- Kinderen en jongeren informeren over en warm maken voor het project. Het belang van de Limburgse soorten en het behoud van biodiversiteit onder hun aandacht brengen.
- Jongeren op termijn inzetten bij het beheer van de soort.

Doelgroep

Kinderen en jongeren

MOS (Milieuzorg Op School)

In het kader van MOS kunnen scholen de adoptiesoort van hun gemeente mee opnemen in hun MOS-thema “natuur op school” (basisonderwijs), “groenvoorziening” (secundair onderwijs) of voor enkele soorten het thema “water”. MOS-scholen werken steeds op drie niveaus: op klasniveau, op schoolniveau, en via een bezoek aan een natuureducatief centrum of een natuurgebied. Voor informatie en ondersteuning op deze drie niveaus kunnen de scholen terecht bij de provinciale MOS-begeleiders. Leermiddelen (voor zowel basis- als secundaire scholen) kunnen steeds ontleend worden in het documentatiecentrum van het Provinciaal Natuurcentrum in Bokrijk.

Daarnaast werkt de provinciale MOS-werkgroep ook samen met de Limburgse hogescholen (passend binnen een MOS-werking).

- Per groep van adoptiesoorten (vogels, vlinders, zoogdieren ...) maakten laatstejaarsstudenten van de XIOS-hogeschool (opleiding voor kleuteronderwijzer en onderwijzer) een educatieve handleiding met een verticale leerlijn (van kleuterniveau tot 6de leerjaar). Hierbij horen heel veel lesideeën (vanuit wereldoriëntatie maar ook andere leergebieden) maar ook enkele concreet uitgewerkte lesjes of excursies.
- Het Provinciaal Natuurcentrum begeleidt bovendien een eindwerk aan de KHLim, rond het behoud van de biodiversiteit. Ook hierin is een verticale leerlijn (van 1ste tot 6de leerjaar) verwerkt met werkbladen en veel lesideeën voor elke graad.

Leerkrachten, ongeacht van welke basisschool in Limburg of welk leerjaar, kunnen dus beschikken over deze publicaties. Ze kunnen een belangrijke aanzet betekenen om aan de slag te kunnen met de gemeentelijke adoptiesoort. Deze publicaties kunnen uitgeleend worden in het documentatiecentrum van het Provinciaal Natuurcentrum in Het Groene Huis in Bokrijk.

Concreet voorbeeld

De bedoeling is dat de school deze activiteiten spreidt over het hele schooljaar. Tijdens een brainstorm wordt een planning opgemaakt waarbij op bepaalde momenten gespreid over (bijna) alle maanden van het schooljaar, alle graden bezig zijn met de adoptiesoort.

Hierna wordt een voorbeeld van hoe een MOS-school kan werken rond de adoptiesoort in haar gemeente gegeven.

- Samen met de MOS-werkgroep maken de directie en de leerkrachten een planning op voor de rest van het schooljaar (oktober).
- Naar aanleiding van een krantenartikel organiseert de leerkracht een klasgesprek over de achteruitgang van de biodiversiteit, leerlingen zoeken info over de soort(en) op in de plaatselijke bibliotheek en op het internet (november).
- Organiseer een inleefmoment voor gans de school: bv. een paar leerlingen die 's morgens als vlinder verkleed over de speelplaats 'fladderen', als salamander over de grond kruipen, als vogel door de lucht zweven, enz.(november-december).
- In de MOS-werkgroep en/of het leerlingenparlement worden mogelijke beschermingsacties besproken, een deskundige van een natuurvereniging wordt uitgenodigd en na enkele vergaderingen komt men tot een actieplan (oktober-februari).
- Tijdens de lessen Nederlands, muzische vorming (tekenen, knutselen, muziek, ...) wordt de creativiteit van de leerlingen aangesproken. Er worden bv. posters gemaakt die in de school worden opgehangen (mei-juni).
- Op de ouderraad wordt besproken hoe leerlingen en hun ouders gestimuleerd kunnen worden om in de eigen tuin maatregelen te nemen voor de adoptiesoort of aanverwante soorten (algemeen vlinders, vogels, amfibieën, ...). Tijdens een welbepaald weekend wordt een telmoment georganiseerd in alle tuinen van de gemeente (april).
- De milieuwergroep organiseert een persconferentie om de geplande actie op school toe te lichten (juni).
- Leerlingen bezoeken een natuureducatief centrum of helpen tijdens een project mee aan beheerswerken (oktober-mei).
- Educatieve publicaties, een cd-rom en posters over de dier- of plantengroep waartoe de adoptiesoort behoort, worden ontleend in het documentatiecentrum van het Provinciaal Natuurcentrum om te gebruiken tijdens de lessen (juni).
- Op het einde van het schooljaar wordt tijdens het schoolfeest gewerkt rond de adoptiesoort met de presentatie van de knutselwerkjes, zelf gemaakte liedjes, gedichten, ...
- Op school wordt een gedeelte van de parking heringericht en omgevormd tot een bloemenweide, een beestenpoel, etc. eventueel met zitbank en buitenklasje (volgend schooljaar).
- De MOS-werkgroep organiseert een evaluatiemoment en publiceert de resultaten in het schoolkrantje (begin volgend schooljaar).
- Ouders en burens worden betrokken bij onderhoud en toezicht van de aangelegde tuin of poel.

6.1.4 Soortevenementen

Met een aantal doelgroepen kunnen “soortevenementen” zoals een vlinderweek, een amfibieënweekend, een vogeldag, etc. georganiseerd worden. Deze evenementen kunnen aan andere initiatieven zoals bijvoorbeeld “dag van de aarde” of “dag van de biodiversiteit” gekoppeld worden.

De provincie neemt hier samen met de regionale landschappen het voortouw en informeert de betreffende gemeenten.

6.1.5 Informatieverstrekking

Pers

In bijlage 4 vind je een basistekst die gebruikt kan worden bij het uitwerken van persteksten.

Er verschijnen ook artikels in tijdschriften o.a.

- meer wetenschappelijke artikels: bv. Natuur.Focus
- gepopulariseerde bijdragen: bv. in Libelle
- Europese communicatie: bv. Tijdschrift EU, Countdown 2010
- Limburgse communicatie: bv. Natuur & Milieu

Website

- www.limburg.be/limburgsesoorten
- www.likonaforum.be
- www.rlkm.be
- www.rllk.be
- www.rlh.be

Op de websites vind je algemene informatie over het project, de soorten, aankondigingen van activiteiten ...

6.2 Regionale communicatie

In elk regionaal landschap worden een aantal activiteiten in het kader van het soortenproject georganiseerd, gericht op de gemeenten die deel uitmaken van hun werkingsgebied.

6.2.1 Informatie

Om het project 'Gemeenten Adopteren Limburgse Soorten' meer bekendheid te geven, gebruikt het Regionaal Landschap Haspengouw en Voeren zijn mediakanalen om de inwoners van Haspengouw en Voeren op de hoogte te brengen:

- regelmatig verschijnt een artikel in de landschapskrant
- in de landschapskrant van september 2006 verscheen een extra bijlage over het soortenproject
- informatie is te vinden op de website: www.rlh.be
- wandelkaarten: Indien de soort voorkomt in een wandelgebied, uitgewerkt door het RLH, wordt een woordje uitleg over het project en de soort in de wandelkaart opgenomen

6.2.2 Educatie

In het kader van haar NME-opdracht organiseert het Regionaal Landschap Haspengouw en Voeren een lessenreeks over de Limburgse soorten. De concrete uitwerking gebeurt later.

6.2.3 Verdere communicatie

Het soortenproject wordt opgenomen binnen de werking van het regionaal landschap. Er wordt zo veel mogelijk gekoppeld met andere projecten.

Nu reeds is er een samenwerking met het project 'bloemrijke akkerranden', het project 'holle wegen en hoogstamboomgaarden', de landschaps animator, het landschapsloket en de bedrijfsplanner. In communicatie rond deze projecten komt ook het soortenproject aan bod en het wordt geïntegreerd in allerlei evenementen.

6.3 Gemeentelijke communicatie

De communicatieacties die hier voorgesteld worden dienen twee doelen. In eerste instantie is communicatie nodig om de verschillende doelgroepen te informeren over het verloop van het project en om hun medewerking te vragen. Door deze acties kan er rechtstreeks en onmiddellijk iets verbeterd worden voor de eikelmuis.

Verder dient communicatie als middel om een breed draagvlak uit te bouwen. Hoe meer mensen weten over de adoptiesoort, hoe meer ze begrip kunnen opbrengen voor de noden van de soort. Als de eikelmuis door de mensen van Kortesseme gezien wordt als 'hun' soort, gaan ze eerder geneigd zijn er ook effectief iets voor te doen.

6.3.1 Communicatie met doelgroepen

De habitat van de eikelmuis strekt zich uit over een groot gebied. Er zijn heel wat acties mogelijk om ten eerste de verspreiding van de eikelmuis in kaart te brengen (inventarisatie, zie hoofdstuk 7), om nestgelegenheden te creëren, het foerageergebied te verbeteren en om (on)opzettelijke doding te minimaliseren. Om die acties uit te voeren, is er hulp van allerlei doelgroepen nodig. Om al deze doelgroepen te mobiliseren, is heel wat communicatie nodig.

Doel

Eigenaars en beheerders sensibiliseren en oproepen om mee te werken aan het project.

Doelgroepen

De doelgroepen opgesomd bij de acties in hoofdstuk 5.1

Praktisch

De communicatie met doelgroepen gebeurt natuurlijk niet allemaal op dezelfde manier en op hetzelfde moment. Vaak moet per actie bekeken worden wat de beste manier is. Er zijn verschillende mogelijkheden:

- persoonlijke benadering, bijvoorbeeld om eikelmuisnestkasten op te hangen voor inventarisatie. Extra nestkasten zijn nog altijd welkom, een bouwplan kan gevonden worden op www.eikelmuis.be en als bijlage op de cd-rom die bij dit actieplan hoort.
- via de bedrijfsplanner van de VLM, om beheersovereenkomsten af te sluiten (contactgegevens: zie bijlage 3).
- via een infoavond of lessenreeks (zie ook 6.2.2). Om een zo groot mogelijk publiek te bereiken, is het nodig dat er voldoende ruchtbaarheid aan gegeven wordt. Eigenaars en bewoners uit eikelmuis kerngebieden worden best persoonlijk uitgenodigd. In de lessen wordt uitvoerig ingegaan op de ecologie en de behoeften van de eikelmuis. Hierop aansluitend kan een 'projectgroep' samengesteld worden die bijvoorbeeld creatieve ideeën uitwerkt om eikelmuisvriendelijke schuurtjes en stalletjes te bouwen (zie ook actie 5.1.2) en/of een groep mensen die willen ijveren om in een bepaald kansrijk gebied in Kortessem terreinacties uit te voeren.
- Een andere manier is om een wedstrijd te organiseren: ontwerp een bruikbaar en makkelijk te integreren eikelmuisappartement.
- Het is erg nuttig om per doelgroep en per doel een informatieve fiche op te maken over wat men kan doen voor de eikelmuis. Bijvoorbeeld een fiche 'hoe maak ik van mijn tuin een eikelmuisvriendelijke tuin?' of een fiche over hoe een eikelmuisappartement te integreren in een schuurtje, zijn nuttige instrumenten.
- Verder moet er voor gezorgd worden dat informatie ook de mensen bereikt die minder 'natuurminded' zijn: bijvoorbeeld reguliere fruittelers. Als zij weten dat vraatschade door de eikelmuis (wat niet zo vaak voorkomt en ook altijd beperkt zal zijn) vergoed kan worden via een ondersteuningsovereenkomst met de provincie (zie ook actie 5.1.3), staan ze misschien minder huiverachtig ten opzichte van de eikelmuis.
- Communicatie kan (moet?) ook leuk zijn: de schepen die een boek belooft aan de eerste die in Kortessem een eikelmuis vindt, is hier een goed voorbeeld van. Mensen voelen dat de gemeente achter de acties staat, er wordt ruchtbaarheid gegeven aan de actie en de mensen kunnen zich trots voelen als een eikelmuis hun tuin uitkiest om te wonen.

Financiën

Als een lokale vereniging een project opzet in samenwerking met het lokale bestuur, bestaat de mogelijkheid om subsidies aan te vragen via Tandem. Dit is een mogelijkheid als bijvoorbeeld een vereniging (KWB?) besluit om de projectgroep die een eikelmuisappartement bedenkt, te trekken, of als bijvoorbeeld een natuurvereniging met de gemeente wil samenwerken om informatieve fiches te maken.

Meer info hierover is te vinden op www.tandemweb.be. Op de website doorklikken naar 'aanbod' en dan naar 'tandemsubsidie'.

6.3.2 Permanent aanwezige informatiebronnen

A. Website

Doel

De gemeentelijke website kan gebruikt worden als centrale informatiebron, waar de mensen terecht kunnen als ze meer informatie zoeken.

Doelgroep

- De doelgroepen uit hoofdstuk 5.1
- Inwoners en sympathisanten

Praktisch

Deze website dient regelmatig geüpdatet te worden. Op alle publicaties, evenementen en via alle communicatiekanalen kan doorverwezen worden naar deze website.

Welke informatie op de website zetten

- voorstelling van het project 'gemeenten adopteren Limburgse soorten'
- de adoptie van de eikelmuis: waarom de eikelmuis in Kortesseem, omschrijving van de eikelmuis
- alle uitgegeven folders en artikels digitaal beschikbaar maken
- een omschrijving van wat mensen zelf kunnen doen voor de eikelmuis (de fiches van 6.3.1 digitaal beschikbaar maken)
- een overzicht van de reeds uitgevoerde acties
- een agenda met geplande acties en / of evenementen
- een oproep om ideeën (zowel over acties – projectgroep eikelmuisappartement! –, communicatie of monitoring) te posten, eventueel op een forum, of doorverwijzen naar het LIKONA-forum
- een lijst met contactpersonen. Hier ook duidelijk vermelden dat de milieudienst het centrale aanspreekpunt is, van waaruit alles gecoördineerd wordt. Eventueel vermelden dat het actieplan ter inzage ligt op de milieudienst

- links naar
 - www.limburg.be/limburgsesoorten
 - www.countdown2010.net
 - www.likonaforum.be
 - www.eikelmuis.be
 - www.rlh.be
 - www.rllk.be
 - www.rlkm.be
 - www.vzz.nl
 - ...

B. Milieudienst

Doel

Idem als de website, hier kan nog meer gedetailleerde informatie verkregen worden.

Doelgroep

Idem als website

Praktisch

Op de milieudienst ligt het actieplan ter inzage en kunnen allerlei folders verkregen worden. Er wordt ook een logboek bijgehouden. Dat wil zeggen dat alle publicaties omtrent het project, alle verslagen van activiteiten of acties en alles wat gebeurt in verband met de adoptie van de eikelmuis, verzameld wordt in een map (zie ook hoofdstuk 7). Om deze map aan te vullen, wordt voor elke activiteit aan iemand gevraagd of hij of zij een verslag wil opmaken. Indien mogelijk worden foto's genomen op de verschillende evenementen.

C. Bibliotheek

Doel

Mensen achtergrondinformatie verschaffen omtrent de eikelmuis.

Doelgroep

- Inwoners
- Scholen

Praktisch

- In de bibliotheek wordt een informatiehoekje over de eikelmuis gecreëerd. Hier liggen alle gepubliceerde artikels en folders en allerlei boeken over de eikelmuis, andere slaapmuizen en knaagdieren en biodiversiteit in het algemeen. Er bestaan ook interessante boeken over hoe ecologisch te beheren (bijvoorbeeld 'beheer van bosranden' en 'hagen, houtkanten en houtwallen'), onder andere te verkrijgen via de webwinkel van natuurpunt (www.natuurpunt.be).

- In de bibliotheek kunnen vertelavonden of -namiddagen georganiseerd worden over de eikelmuis. Er kunnen verschillende sessies gehouden worden: sommige meer wetenschappelijk, met informatie over de soort, sommige meer verhalend. Er is vast nog wel een oudere persoon te vinden die boeiend kan vertellen over hoe en waar de eikelmuis vroeger op het erf leefde. (Of geschiedkundig: de eikelmuis werd, net zoals de relmuis die ook een slaapmuis is, vroeger door de Romeinen gegeten. Omdat de Romeinen hun lekkere hapjes overal mee naartoe namen als ze een nieuw gebied koloniseerden, leven er nu nog steeds relmuizen in Engeland.)

6.3.3 Uitwerken educatieve hoogstamboomgaard

De hoogstamboomgaard is één van de favoriete biotopen van de eikelmuis, maar ook bijvoorbeeld van de steenuil en de das, welke ook Limburgse soorten zijn. In het project 'hoogstam en holle wegen' van het RLH is het uitwerken van een educatieve hoogstamboomgaard voorzien. Een externe partner werkt een ideeënboek, de 'blauwdruk', uit tegen februari 2008. Hier staan een twintigtal op zichzelf staande projectjes, de 'belevingsmodaliteiten', in uitgewerkt. Eigenaars of beheerders van een hoogstamboomgaard kunnen hieruit naar eigen wens projecten kiezen en combineren en zo een eigen 'belevingsboomgaard' opbouwen. De voorgestelde belevingsmodaliteiten zijn zo dat er in verschillende boomgaarden verschillende accenten gelegd kunnen worden. Er kan bijvoorbeeld gekozen worden voor een boomgaard waarin je vooral over fruit kan leren, of voor een boomgaard waarin het ecologische centraal staat.

Het toeval wil dat zowel Kortesseem als buurgemeente Tongeren een typische hoogstamsort geadopteerd hebben. En dat in het grensgebied van deze twee gemeenten, in Zammelen, enkele prachtige hoogstamboomgaarden gelegen zijn die zeer geschikt zijn en bovendien langsheen vaak bezochte wandelpaden liggen.

Kortesseem en Tongeren kunnen de handen in elkaar slaan om hier een mooie belevingsboomgaard in te richten waarin eikelmuis en steenuil centraal staan.

Als de boomgaard klaar is, kan hij bezocht worden door scholen, verenigingen, inwoners van Kortesseem en Tongeren en toeristen.

Doel

Het draagvlak voor bescherming van eikelmuis (en steenuil, das, ...) vergroten door informatie, educatie en sensibilisatie.

Doelgroepen

- Inwoners van Kortesseem en Tongeren
- Scholen en verenigingen
- Toeristen en wandelaars

Praktisch

- Het ideeënboek wordt gemaakt in opdracht van het Regionaal Landschap Haspengouw en Voeren. Als men hier ideeën uit wil gebruiken, kan men contact opnemen met het RLH.
- Het ANB is eigenaar van enkele hoogstamboomgaarden in Zammelen. Ze gaven reeds te kennen mee te willen werken aan een educatieve hoogstamboomgaard (contactgegevens: zie bijlage 3).
- Nauw overleg en samenwerking tussen de gemeenten Kortesseem en Tongeren, het ANB en het RLH zijn nodig.

Financiën

Het ontwerp van het blauwboek gebeurt in het kader van een EFRO-project.

De uitvoering is voor rekening van de eigenaar. De gemeente kan via desamenwerkingsovereenkomst subsidies aanvragen.

6.3.4 De eikelmuis als toeristisch kwaliteitslabel

Troeven zoals een authentieke en rustige omgeving kunnen heel wat toeristen lokken. Dit is heel mooi, maar er moet over gewaakt worden dat het landschap meer is dan enkel een mooie, maar lege, groene doos (zie ook 'bedreigingen' in hoofdstuk 2). Acties op het terrein en communicatieacties worden best aan elkaar gekoppeld. In Kortesseem kan er een samenwerking opgezet worden tussen de milieudienst en de toeristische dienst. Op deze manier wordt er een kwaliteitsvolle natuur ontwikkeld waar toeristen, maar ook eikelmuisen en andere dieren, van kunnen genieten. De beste biotopen voor de eikelmuisen zien er ook voor toeristen erg mooi uit. De eikelmuis kan daardoor als toeristisch kwaliteitslabel dienen. Helemaal mooi zou het zijn als het geld dat toeristen opbrengen, terugvloeit naar de natuur om nog meer kwaliteitsvolle natuur te ontwikkelen.

Actieplan eikelmuis

KORTESSEM

7 Monitoring en beheersevaluatie

7 Monitoring en beheersevaluatie

Dit hoofdstuk is gebaseerd op Cortens & Verbeylen (2007).

In 2010 willen we weten welke inspanningen er in Kortesseem voor de eikelmuis geleverd werden. We willen ook weten of die inspanningen een invloed hebben gehad. Hoe is het gesteld met het leefgebied van de eikelmuis? Zijn er populaties bijgekomen of gaat de soort er op achteruit? Hoe we die vragen beantwoorden wordt in dit hoofdstuk beschreven. Het mag echter niet bij een eenmalige evaluatie blijven. Monitoren van soorten is de eerste stap naar een gedegen natuurbeleid.

7.1 Inventariseren van de inspanningen

Het registreren van gemeentelijke acties is een gemeentelijke taak. We vragen de gemeente dan ook een logboek en een persmap bij te houden.

- In het logboek wordt een korte beschrijving van de actie, de datum waarop de actie plaatsvond en - indien relevant - het aantal deelnemers dat aan de actie deelnam genoteerd. Indien mogelijk wordt eveneens genoteerd welke doelgroepen aan de actie deelnamen. In het logboek worden ook een aantal eenvoudig te meten indicatoren genoteerd die informatie geven over de interesse van de inwoners (= sociale draagvlak). We geven enkele voorbeelden.
 - Tonen de inwoners interesse voor het adoptieproject, wordt er informatie over het adoptieproject bij de gemeente gevraagd of worden er eerder bezwaren over het adoptieproject en bijhorende acties gemeld?
 - Krijgt de gemeente rechtstreekse positieve commentaar van de burger? Indien dit zo is, is dit ook een teken van draagvlak.
 - Indien een informatiebrochure of folder wordt aangeboden over de adoptiesoort kan ook opgevolgd worden hoeveel brochures er worden aangevraagd door de inwoners.
- Krantenartikels, artikels in het gemeentelijke of provinciale tijdschrift, informatie op websites of informatie in folders worden verzameld in een persmap.

De informatie in het logboek en de persmap gecombineerd met informatie over het gemeentelijke budget, het aantal ingediende projecten in het kader van de samenwerkingsovereenkomst, de bestuurlijke aandacht die het project krijgt (bv. agendering, studiedagen/vergaderingen bijgewoond/georganiseerd, etc.) zijn een goede graadmeter voor het draagvlak in de gemeente.

We vragen elke gemeente een vragenlijst in te vullen (bijlage "gemeentelijke vragenlijst" op cd-rom) en die jaarlijks naar het PNC op te sturen waar ze verwerkt zal worden.

7.2 Monitoring van de soort

Eikelmuis kan op een aantal verschillende manieren gemonitord worden. Enerzijds kan er gewerkt worden met speciale nestkasten die op gezette tijdstippen gecontroleerd worden. NatuurpuntStudie experimenteert eveneens met geluidsopnames. Via het afspelen van een bandje met de roep van eikelmuisen worden dieren in het territorium aangezet te antwoorden. Daarnaast kunnen toevallige waarnemingen centraal verzameld worden.

7.2.1 Bepaling van de status van het leefgebied

In het kader van een bijzonder leefmilieu project werd door NatuurpuntStudie een potentiekaart opgemaakt voor de gemeente Kortesseem. Deze kaart kan beschouwd worden als de uitgangssituatie. De criteria die gebruikt werden om deze kaart op te stellen zijn tevens de criteria die op het terrein gecontroleerd moeten worden.

Jaarlijks worden alle kansrijke gebieden bezocht en wordt de status van volgende kenmerken op de bijgeleverde stafkaart genoteerd

- aanwezigheid van vruchten,
- aanwezigheid en kwaliteit van houtkanten of mantel- en zoomvegetaties
- aanwezigheid van natuurlijke schuilplaatsen (holen)
- aanwezigheid van mogelijke winterslaapplaatsen (in bebouwing)
- aanwezigheid van dekking die de vegetatie biedt tijdens het foerageren

Dit kan gecombineerd worden met het monitoren van de soort.

7.2.2 Bepaling van de status van de soort

Herkenning

De eikelmuis kan niet met andere soorten verward worden. Het meest opvallende kenmerk van de eikelmuis is het kleurenpatroon van de vacht. De bruine tot grijze bovenzijde gaat via een haarscherpe grens over in een lichtbeige tot witte buikzijde en wangen. Typisch is het zwarte masker, dat loopt van aan de snorharen op de snuit tot een eindje achter de oren.

Naast het onmiskenbare kleurenpatroon valt ook dadelijk de lange staart op. In tegenstelling tot bij de bruine rat en ware muizen is deze dicht behaard en eindigt hij op een zwart-witte pluim of penseel.

In 2007 werd door Natuurpunt Studie naar eikelmuisen gezocht op een aantal locaties in Limburg (zie ook figuur 3.3). Dit gebeurde via terreinwerk, ophangen van speciale nestkasten en enquêtes. Deze inventarisatieronde kan beschouwd worden als de nulsituatie.

Methode

Methode 1: ophangen nestkasten

Om trends te bepalen is een gestandaardiseerde methode nodig. De meest voor de hand liggende methode is het ophangen van speciale nestkasten elk jaar tweemaal gecontroleerd worden. Deze kasten worden opgehangen in alle geschikte en potentieel geschikte gebieden. Ook in gebieden waar beheersmaatregelen worden gepland/uitgevoerd, worden deze kasten opgehangen.

Nestkasten kunnen bekomen worden bij het regionale landschap of de gemeente. Op basis van de handleiding van NatuurpuntStudie (www.eikelmuis.be) kunnen nestkasten bijgemaakt worden.

In het kader van het Zuid-Limburgs Eikelmuisproject werden reeds een aantal nestkasten opgehangen. Enerzijds in een beperkt aantal grotere natuurgebieden om de eikelmuispopulatie en eventuele beheersmaatregelen te monitoren (15-tal nestkasten per gebied) en anderzijds in een groot aantal tuinen en kleinere leefgebieden om de verspreiding van de eikelmuis in gans het studiegebied (Zuid-Limburg) te monitoren (2 of meer nestkasten per gebiedje). De locatie van deze nestkasten werd met een GPS-toestel ingelezen en is aangeduid op de stafkaart op de bijgeleverde cd-rom.

Deze nestkasten worden tweemaal per jaar gecontroleerd, eenmaal begin mei en een tweede maal eind november. Begin mei zijn de dieren uit winterslaap gekomen en zijn ze volop op zoek naar een mogelijke partner. Er zijn nog geen jongen die op dat moment kunnen verstoord worden. Eind november zijn de meeste dieren in winterslaap en als ze dan niet uit de kast worden gehaald, is de verstoring minimaal. Bovendien kunnen op dat moment oude, niet gebruikte nesten uit de kasten verwijderd worden. Zo wordt vermeden dat nestparasieten zich in de loop der jaren explosief uitbreiden. Bovendien kan het volgende jaar dan terugvastgeseld worden of de kast opnieuw bewoond wordt.

Bij elk bezoek wordt op het invulformulier (op bijgeleverde cd-rom) genoteerd of er eikelmuisen aanwezig zijn. Tijdens deze bezoeken wordt tevens de status van het leefgebied gecontroleerd (zie 7.2.1).

Het aantal locaties waar nestkasten opgehangen kan worden, kan echter nog uitgebreid worden in de gemeente Kortesseem. De gemeente speelt hier samen het regionaal landschap een belangrijke coördinerende rol.

- eigenaars van interessante percelen worden gecontacteerd met de vraag of ze nestkasten willen ophangen. De positie van deze nestkasten wordt met een GPS-toestel ingelezen.
- er wordt een lijst met contactgegevens van eigenaars waar nestkasten ophangen bijgehouden in een databank die gekoppeld wordt aan de GIS-laag met de locaties.

Methode 2: opstarten van een centraal meldpunt voor waarnemingen van de eikelmuis

Om de gegevensverzameling te ondersteunen is het zinvol om een centraal meldpunt voor waarnemingen van de eikelmuis op te richten, een groep van gemotiveerde vrijwilligers, ondersteund door een gemeentelijke coördinator, die waarnemingen van de eikelmuis in de gemeente bundelen en gericht achter de soort aangaan via de organisatie van excursies, enquêtes, acties op straat, ...

Een gemeentelijke peter/meter (zie ook punt 7.3) zorgt er voor dat personen, die regelmatig in gebieden komen waar eikelmuisen gevonden kunnen worden, gecontacteerd worden. Hij/zij verdeelt fiches en invulformulieren en volgt actief op, onderhoudt websites, ondersteunt initiatieven van de werkgroep...

Een eerste taak is het opmaken van een informatiefiche waarin beschreven wordt hoe je de eikelmuis en zijn leefgebied kan herkennen. Bij de folder wordt een invulformulier gevoegd.

Concreet

Er wordt een centraal meldpunt opgericht waar

- een informatiefiche te vinden is waarin beschreven wordt hoe je de eikelmuis en zijn leefgebied kan herkennen (deze info kan opgevraagd worden bij de Zoogdierenwerkgroep van Natuurpunt)
- zowel de informatiefiche als het invulformulier verspreid wordt
 - prioritair onder de mensen die werkzaam zijn in de natuursector
 - aan eigenaars met interessante percelen
 - indien mogelijk gemeentelijke, eventueel via gemeenteblad
- gericht achter gegevens aangegaan wordt via o.a.
 - creatie van een centrale meldingsplaats (vb; via website gemeente, LIKONA, RL, Natuurpunt) en voldoende bekendheid geeft aan die plaats
 - een oproep om extra uit te kijken naar eikelmuisen
 - organisatie van excursies en activiteiten rond de soort

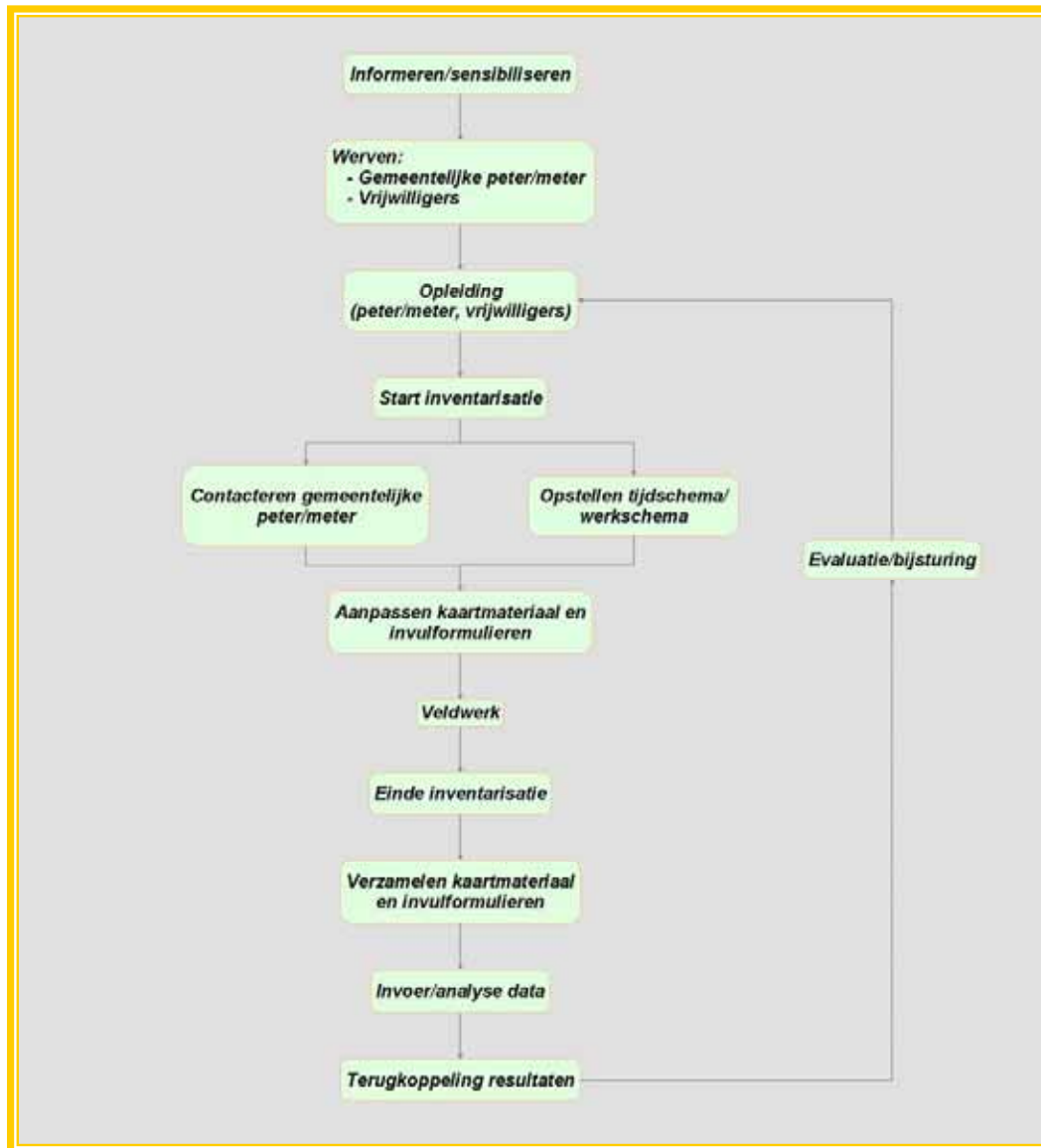
Bij elke waarnemingen worden volgende zaken genoteerd

- datum en uur waarop de soort gezien werd
- plaats. Deze wordt best op een orthofoto of stafkaart ingetekend. De locatie mag eveneens met een GPS toestel ingelezen worden
- aantal waargenomen exemplaren
- gedrag van de dieren (eventueel kan een foto van de waarneming aan het formulier toegevoegd worden)
- extra informatie en opmerkingen over bijvoorbeeld de leeftijd van de dieren

7.3 Taakverdeling

Bij de inventarisatie van deze soort worden verschillende organisaties en groepen betrokken. Het is dan ook bijzonder belangrijk goede afspraken te maken. In figuur 7.1 geven we een schematisch overzicht van de verschillende stappen.

We onderscheiden drie fasen. De voorbereiding, de eigenlijke inventarisatie en de verwerking nadien.



Figuur 7.1 Overzicht van de verschillende stappen die bij de organisatie van een inventarisatie moeten doorlopen worden.

7.3.1 Voorbereiding

Informereren/sensibiliseren

Een eerste stap is alle betrokkenen in de gemeente informeren. Welke soort werd er geadopteerd? Welke initiatieven zijn er gepland (opleidingen, uitstappen, inventarisaties)? Waar en wanneer vinden die activiteiten plaats? Hoe kunnen geïnteresseerden zelf hun steentje bijdragen? Al deze informatie moet op de een of andere manier aan mogelijke vrijwilligers doorgegeven worden.

Zowel de gemeente, het regionale landschap als de provincie gebruiken hiervoor hun informatiekanalen. Meer details zijn te vinden in hoofdstuk 6. Vooral de gemeente heeft hier een belangrijke taak naar haar inwoners toe. Om de monitoring efficiënt te laten verlopen is het immers belangrijk in elke gemeente een trekker aan te duiden, de adoptie peter/meter. De gemeente, eventueel geholpen door het regionaal landschap en LIKONA, duidt deze persoon aan en geeft zijn/haar coördinaten door aan de LIKONA-coördinator (zie adresgegevens in bijlage 3).

Opleiden

Soorten en leefgebieden inventariseren is niet altijd even eenvoudig. Daarom wordt er opleiding voorzien voor de gemeentelijke peter/meter en de vrijwilligers.

Heel wat organisaties bieden dergelijke cursussen aan (zie hoofdstuk 6). Specifiek voor de eikelmuis vermelden we de cursussen en uitstappen die door het regionaal landschap rond de geadopteerde soorten georganiseerd worden (zie hoofdstuk 6) en de uitstappen van de Zoogdierenwerkgroep van Natuurpunt Studie. Deze laatste werken momenteel ook aan een handleiding waarin uitgelegd wordt hoe, waar en wanneer je eikelmuisssporen kan herkennen.

De gemeente ondersteunt deze opleiding. Zij voorziet bijvoorbeeld vergaderruimte, organiseert de nodige postverzendingen, plaatst de aankondiging op de website en in het gemeentelijke infoblad of stelt haar kopieermachine en/of printers ter beschikking.

7.3.2 De eigenlijke inventarisatie

Opstart inventarisatie

Bij de start van elk nieuw seizoen neemt de LIKONA-coördinator contact op (eventueel via het regionaal landschap) met de gemeentelijke peter/meter en bezorgt hem/haar het nodige materiaal (zie 7.2). Kaarten en invulformulieren vind je op de bijgeleverde cd-rom. Nestkasten kunnen bij de gemeente of het regionale landschap aangevraagd worden. Op www.eikelmuis.be wordt een handleiding voor het maken van deze nestkasten gegeven. Indien kaarten aangepast moeten worden via een GIS-systeem (bv. inkleuren nieuwe telgebieden, etc.) dan kan hiervoor een beroep gedaan worden op de LIKONA-coördinator.

De peter/meter contacteert eigenaars van interessante percelen met de vraag of ze nestkasten op hun terrein willen ophangen. Hij bezorgt hen tevens een invulformulier.

Inventarisatie

De peter/meter neemt tweemaal per jaar contact op met de eigenaars van percelen waar nestkasten opgehangen zijn (eenmaal begin mei, tweede maal eind november) en vraagt hen het invulformulier in te vullen. Hij/zij speelt eventuele vragen door aan deskundigen zoals de specialisten van de Zoogdierenwerkgroep van Natuurpunt (contactgegevens in bijlage 3). Met vragen over stafkaarten en/of invulformulieren of het uitlenen van materiaal kan je bij het PNC terecht (contactgegevens in bijlage 3).

Iedere eigenaar zorgt dat de volledig ingevulde formulieren en de stafkaarten bij de gemeentelijke peter/meter belanden. Als er een jaarlijkse terugkomdag georganiseerd wordt is dit het uitgelezen moment om al deze gegevens te verzamelen. De gemeentelijke peter/meter stuurt alle verwerkte gegevens door aan de LIKONA verantwoordelijke en de mensen van de zoogdierwerkgroep van Natuurpunt (contactgegevens in bijlage 3).

Het is eveneens belangrijk de eigenaars regelmatig te informeren over de voortgang van het project. Dit kan o.a. op de gemeentelijke website, op de website van het regionaal landschap of op infoavonden georganiseerd door de gemeente of het regionaal landschap. Dit kan een jaarlijkse 'terugkomdag' voor de vrijwilligers worden waar de gemeente logistiek ondersteunt.

Verzamelen data

Op het einde van het seizoen zorgt de gemeentelijke peter/meter ervoor dat alle formulieren aan de LIKONA-coördinator en de mensen van de Zoogdierenwerkgroep van Natuurpunt bezorgd worden. De LIKONA-coördinator neemt tijdig contact op met de peter/meter en/of de gemeente. Heel wat data gaan immers verloren omdat de gegevens niet tijdig of niet in de correcte vorm worden doorgegeven.

7.3.3 Naverwerking

Dataopslag en dataverwerking

Dit is specialistenwerk. Natuurpunt beschikt momenteel reeds over een Arcview-gelinkte Access-zoogdierendatabank. Ook op het PNC worden de nodige databanken ontwikkeld waarin de gegevens opgeslagen kunnen worden. Beide databanken worden op elkaar afgestemd zodat data vlot uitgewisseld kunnen worden.

Terugkoppeling resultaten

Eens verwerkt moeten de resultaten teruggekoppeld worden naar de gemeenten en vrijwilligers. De LIKONA-coördinator bekijkt samen met het regionaal landschap en de zoogdierwerkgroep van Natuurpunt hoe dit best georganiseerd kan worden (bv. lokale presentaties, presentaties op de LIKONA-contactdag, presentaties op Vlaamse studiedagen, presentatie op een jaarlijkse terugkomdag). De gemeente kan hier logistieke steun geven en meehelpen bij het uitwerken van deze presentaties.

GEMEENTEN ADOPTEREN LIMBURGSE SOORTEN

Actieplan eikelmuis

KORTESSEM

8 Verdere acties

8 Verdere acties

Samenwerken met (buur)gemeenten en gemeenten uit andere streken

De eikelmuis werd geadopteerd door Kortesseem. Maar er werden in Limburg nog andere soorten geadopteerd die voorkomen in een soortgelijk biotoop, onder andere de das in Hoeselt en de steenuil in Tongeren.

Het toeval wil dat zowel de eikelmuis als de steenuil graag nestelen in holtes van oude fruitbomen, dat er momenteel (eind 2007) gewerkt wordt aan een blauwboek om educatieve hoogstamboomgaarden in te richten én dat in het grensgebied van Tongeren en Kortesseem ideaal geschikte boomgaarden liggen om zo'n educatieve boomgaard in te richten (zie ook actie 6.3.3). Tijd om een gezamenlijk project op te zetten met buurgemeente Tongeren?

De eikelmuis komt natuurlijk ook niet enkel in Kortesseem voor, maar in alle gemeenten van Haspengouw. Ook in Vlaams-Brabant en het zuiden van Oost-Vlaanderen en West-Vlaanderen komt de eikelmuis nog voor. In deze streken werd in het kader van het Eikelmuisproject van Natuurpunt Studie op dezelfde manier een monitoringsysteem opgezet. Het uitwisselen van ervaringen en ideeën is altijd nuttig.

GEMEENTEN ADOPTEREN LIMBURGSE SOORTEN

Actieplan eikelmuis

KORTESSEM

LITERATUURLIJST

Literatuurlijst

Colazzo, S. & D. Bauwens, 2003. Aanwijzen van prioritaire soorten voor het natuurbeleid in de provincie Limburg. Verslag van het Instituut voor Natuurbehoud 2003.5, Brussel, 195 pp.

Cortens, J., P. Blondé & D. Dekeukeleire, 2007. Zijn er nog eikelmuisen in Vlaanderen? Zoogdier 18 (4): in druk.

Cortens, J. & G. Verbeylen, 2007. Verspreiding van en beschermingsmaatregelen voor de eikelmuis (*Eliomys quercinus*) in Vlaams-Brabant. Rapport Natuur.studie 2007/4, Natuurpunt Studie (Zoogdierenwerkgroep), Mechelen, België.

Cortens, J. & G. Verbeylen, 2007. Verspreiding van en inventarisatiemethodes en beschermingsmaatregelen voor de eikelmuis (*Eliomys quercinus*) in Oost-Vlaanderen. Rapport Natuur.studie 2007/8, Natuurpunt Studie (Zoogdierenwerkgroep), Mechelen, België.

Cortens, J. & G. Verbeylen, 2007. Verspreiding en monitoring van en beschermingsmaatregelen voor de eikelmuis (*Eliomys quercinus*) in Limburg, met bijzondere aandacht voor Kortesseem. Rapport Natuur.studie 2007/11, Natuurpunt Studie (Zoogdierenwerkgroep) in samenwerking met Provincie Limburg/LIKONA, Mechelen, België.

De Bruyn, L., A. Anselin, D. Bauwens, S. Colazzo, D. Maes, G. Vermeersch & E. Kuijken, 2003. The Status of Biodiversity in Flanders, 10 years after Rio. Bulletin of the Royal Belgian Institute of Natural Sciences, Biology 73: 37-47.

Lemmens, T., 2007. Draagvlak voor soortbescherming bij de Limburgse gemeenten. Invloed van het project "Gemeenten adopteren Limburgse soorten". Thesis van de Wageningen Universiteit, Forest and Nature Conservation Policy Group, 104 pp.

Peeters, M., A. Franklin, & J.L. Van Goethem, 2003. Biodiversity in Belgium. Koninklijk Belgisch Instituut voor Natuurwetenschappen, Brussels, 416 pp.

Peeters, M., J.L. Van Goethem, A. Franklin, M. Schlessler & H. De Koeijer, 2004. Biodiversiteit in België. Een overzicht. Koninklijk Belgisch Instituut voor Natuurwetenschappen, Brussels 20 pp.

Internetreferenties

Europese verdragen: overzicht: <http://europa.eu/scadplus/leg/en/s15006.htm>

Verdrag van Bonn: <http://europa.eu/scadplus/leg/en/lvb/l28051.htm>

Verdrag van Bern: <http://europa.eu/scadplus/leg/en/lvb/l28050.htm>

Vogelrichtlijn: <http://eur-lex.europa.eu/LexUriServ/LexUriServ.do?uri=CELEX:31979L0409:NL:HTML>

Habitatrichtlijn: <http://eur-lex.europa.eu/LexUriServ/LexUriServ.do?uri=CELEX:31992L0043:NL:HTML>

Natura2000: <http://europa.eu/scadplus/leg/en/lvb/l28076.htm>

6^{de} milieuactieprogramma van de Europese Gemeenschap:

<http://europa.eu/scadplus/leg/nl/lvb/l28176.htm>

GEMEENTEN ADOPTEREN LIMBURGSE SOORTEN

Actieplan eikelmuis

KORTESSEM

BIJLAGEN

Bijlagen

Bijlage 1: gemeentelijke soortentabel van de gemeente Kortesseem

In de eerste rij worden de Limburgse soorten die in de gemeente voorkomen vermeld. In de linkerkolom worden de criteria opgesomd en in de kolom daarnaast de maximum score die de soort voor dat criterium kan behalen. Onderaan staan de totale scores per soort. De eikelmuis haalde de hoogste score (35).

Kortesseem		Score	eikelmuis	das	gevekte orchis	ijsvogel
Aantal Limburgse soorten: 12						
	Klasse					
Rol van de gemeente						
Beschermingsmaatregelen voor de soort kunnen in het gemeentelijk beleid gekaderd worden.	Er werden al initiatieven genomen	10	10	10	10	0
	Er zijn initiatieven gepland	5	0	0	0	0
Risicofactoren						
De soort is erg gevoelig voor menselijke verstoring.		-5	0	0	0	0
De kans dat de soort op korte termijn verdwijnt is groot (kleine populatie, geïsoleerde populatie, lage dispersie-capaciteit soort, oncontroleerbare externe factoren..).		-5	0	0	0	0
Voordelen van de soort						
# gemeenten waarin de soort voorkomt.	1	20	0	0	0	0
	2 - 5	10	0	0	0	0
	6-10	5	0	5	0	0
# prioritaire soorten in de gemeente (score > 0).	1 - 10	5	0	0	0	0
Indicator soort, tzt. maatregelen getroffen voor deze soort komen ook andere (prioritaire Limburgse) soorten ten goede.		5	5	5	0	0
Aaibare soort waarmee de gemeente zich kan identificeren (vermarktbaar).	Door de gemeente geprefereerde soort	10	10	0	10	0
	Voor de gemeente aanvaardbare soort	5	0	0	0	0
	Weinig interesse	0	0	0	0	0
Draagvlak						
Bij het beheer van de soort kunnen meerdere doelgroepen betrokken worden.	>2 doelgroepen	10	10	0	10	10
	2 doelgroepen	5	0	5	0	0
SCORE			35	25	30	10

Andere Limburgse soorten die voorkomen in Kortesseem zijn: geelgors, veldleeuwerik, wielewaal, kamsalamander, grote ratelaar, hondsvioletje, kattendoorn en zeggekorfslak.

Bijlage 2: overzicht van de soorten die in de verschillende Limburgse gemeenten geadopteerd werden

Gemeente	Soort	Engelse naam	Wetenschappelijke naam
Alken	ijsvogel	common kingfisher	<i>Alcedo atthis</i>
As	jeneverbes	common juniper	<i>Juniperus communis</i>
Beringen	watersnip	common snipe	<i>Gallinago gallinago</i>
Bilzen	dwergblauwtje	small blue	<i>Cupido minimus</i>
Bocholt	geelgors	yellowhammer	<i>Emberiza citrinella</i>
Borgloon	gulden sleutelbloem	cowslip	<i>Primula veris</i>
Bree	grauwe klauwier	red-backed shrike	<i>Lanius collurio</i>
Diepenbeek	boomkikker	common tree frog	<i>Hyla arborea</i>
Dilsen-Stokkem	zadelsprinkhaan	bushcricket	<i>Ephippiger ephippiger</i>
Genk	rugstreepad	natterjack toad	<i>Bufo calamita</i> <i>Epidalea calamita</i>
Gingelom	knautiabij	solitary mining bee	<i>Andrena hattorfiana</i>
Halen	gewone eikvaren	common polypody	<i>Polypodium vulgare</i>
Ham	variabele waterjuffer	variable damselfly	<i>Coenagrion pulchellum</i>
Hamont-Achel	heivlinder	grayling	<i>Hipparchia semele</i>
Hasselt	gierzwaluw	common swift	<i>Apus apus</i>
Hechtel-Eksel	nachtzwaluw	nightjar	<i>Caprimulgus europaeus</i>
Heers	ingekorven vleermuis	geoffroy's bat	<i>Myotis emarginatus</i>
Herk-de-Stad	grote modderkruiper	weatherfish	<i>Misgurnus fossilis</i>
Herstappe	kattendoorn	spiny restharrow	<i>Ononis spinosa</i>
Heusden-Zolder	kleine ijsvogelvlinder	white admiral	<i>Limenitis camilla</i>
Hoeselt	das	badger	<i>Meles meles</i>
Houthalen-Helchteren	wekkertje	common green grasshopper	<i>Omocestus viridulus</i>
Kinrooi	grote weerschijnvlinder	purple emperor	<i>Apatura iris</i>
Kortesseem	eikelmuis	garden dormouse	<i>Eliomys quercinus</i>
Lanaken	klaverblauwtje	mazarine blue	<i>Polyommatus semiargus</i>
Leopoldsburg	zwarte specht	black woodpecker	<i>Dryocopus martius</i>
Lommel	boomleeuwerik	woodlark	<i>Lulula arborea</i>
Lummen	huiszwaluw	house martin	<i>Delichon urbica</i>
Maaseik	bosbeekjuffer	beautiful demoiselle	<i>Calopteryx virgo</i>
Maasmechelen	roodborsttapuit	stonechat	<i>Saxicola torquata</i>
Meeuwen-Gruitrode	boskrekkel	wood cricket	<i>Nemobius sylvestris</i>
Neerpelt	wulp	curlew	<i>Numenius arquata</i>
Nieuwerkerken	kerkuil	barn owl	<i>Tyto alba</i>
Opglabbeek	vinpootsalamander	palmate newt	<i>Lissotriton helveticus</i>
Overpelt	groentje	green hairstreak	<i>Callophrys rubi</i>
Peer	knoflookpad	common spadefoot toad	<i>Pelobates fuscus</i>
Riemst	grauwe gors	corn bunting	<i>Emberiza calandra</i>
Sint-Truiden	veldleeuwerik	eurasian skylark	<i>Alauda arvensis</i>
Tessenderlo	gekraagde roodstaart	common redstart	<i>Phoenicurus phoenicurus</i>
Tongeren	steenuil	little owl	<i>Athene noctua</i>
Voeren	hazelmuis	common dormouse	<i>Muscardinus avellanarius</i>
Wellen	kamsalamander	warty newt, crested newt	<i>Triturus cristatus</i>
Zonhoven	roerdomp	great bittern	<i>Botaurus stellaris</i>
Zutendaal	veldparelmoervlinder	glanville fritillary	<i>Melitaea cinxia</i>

Bijlage 3: lijst met contactpersonen

Regionaal Landschap Haspengouw en Voeren

Vorststraat 2, 3500 Hasselt

tel.: 011 31 38 98

e-mail: info@rlh.be

website: www.rlh.be

Inge Nevelsteen

Promotor GALS-project

e-mail: inge.nevelsteen@rlh.be

Joke Rymen

Promotor GALS-project

e-mail: joke.rymen@rlh.be

Martin Merken

Landschapsanimator

e-mail: martin.merken@rlh.be

Tine Rijvers

Landschapsloket

e-mail: tine.rijvers@rlh.be

Vlaamse Landmaatschappij

Martijn Erkens

Bedrijfsplanner VLM voor RLH

Koningin Astridlaan 10, 3500 Hasselt

tel.: 011 29 87 55

e-mail: martijn.erkens@vlm.be

gemeente Kortesseem

Kerkplein 11, 3720 Kortesseem

tel.: 011 37 91 40

Natuurpunt studie

Coxiestraat 11, 2800 Mechelen

Joeri Cortens

Coördinator eikelmuisproject

tel.: 015 77 01 62

e-mail: joeri.cortens@natuurpunt.be

website: www.eikelmuis.be

Goedele Verbeylen

Zoogdierenwerkgroep Vlaanderen

tel.: 015/29.72.44

e-mail: goedele.verbeylen@natuurpunt.be

Steunpunt Duurzaam Bouwen Limburg

Luc Driesen

Coördinator

Steunpunt Duurzaam Bouwen Limburg

Marktplein 7, bus 1, 3550 Heusden-Zolder

tel.: 011 51 70 59

e-mail: steunpunt@dubolimborg.be

Bouwwijzer

Stefaan Claeys

Coördinator projectwerking

Bond Beter Leefmilieu Vlaanderen vzw

Koepel van Milieu- en Natuurverenigingen

Tweekerkenstraat 47, 1000 Brussel

tel.: 02 282 17 30

e-mail: stefaan.claeys@bblv.be

website: www.bouwwijzer.be

Nationale Boomgaardenstichting vzw

Leopold-III-straat 8, 3724 Vliermaal

tel.: 012 39 11 88

e-mail: info@boomgaardenstichting.be

website: <http://nbs-vzw.be>

Limburgs Landschap vzw

Domherenhuis

Dekenstraat 39, 3550 Heusden-Zolder

Daniël Bogaerts

Conservator "Eggertingen" & lid LIKONA-dassenwerkgroep

tel.: 011 37 71 83

e-mail: danielb@skynet.be

Regionaal Landschap Lage Kempen

Grote Baan 176, 3530 Houthalen-Helchteren

tel.: 011 78 52 59

e-mail: info@rllk.be

website: www.rllk.be

Regionaal Landschap Kempen en Maasland

Winterslagstraat 87, 3600 Genk

tel.: 089 32 28 10

e-mail: info@rlkm.be

website: www.rlkm.be

Contactpersoon hagendorser

Rene Moyaers

tel: 0476 29 88 00

e-mail: hagendorser@telenet.be

website: www.ruraalsteunpunt.be

Provinciaal Natuurcentrum

Het Groene Huis

Domein Bokrijk, 3600 Genk

tel.: 011 26 54 50

e-mail: pnc@limburg.be

Peter Baert

Projectcoördinator GALS-project

tel.: 011 26 54 88

e-mail: pbaert@limburg.be

Luc Crèvecoeur

LIKONA-coördinator

tel.: 011 26 54 62

e-mail: lcrevecoeur@limburg.be

Johan Lambrix

MOS-coördinator

tel.: 011 26 54 59

e-mail: jlambrix@limburg.be

Bijlage 4: basistekst communicatie

Limburgse soorten ... een voorbeeldproject voor natuur in Europa!

Limburg is het meest bekend om haar "groene" imago. Niet onterecht. Meer dan veertig procent van de Vlaamse natuur komt immers nog in Limburg voor. Wat velen niet weten is dat heel wat zeldzame en bedreigde plant- en diersoorten dit groene Limburg als hun thuishaven kozen ... hopen om van hieruit te kunnen groeien.

De Limburgse situatie is heel erg vergelijkbaar met wat er op wereldvlak gebeurt: steeds meer plant- en diersoorten hebben een steeds kleinere oppervlakte om te leven. Nochtans levert deze biodiversiteit (geheel van planten en dieren en hun leefgebieden) al miljoenen jaren de mensen heel wat op: gezond voedsel, drinkbaar water, veilige thuishaven, bestrijding van ziektes, enz. Vandaar dat de Europese regeringsleiders het initiatief namen om de achteruitgang van de biodiversiteit te stoppen: het project kreeg de naam "Countdown 2010" en beoogt de achteruitgang van de biodiversiteit tegen te gaan tegen 2010. Iedereen wordt gevraagd om hieraan mee te werken... Hiervoor moet je in Limburg zijn natuurlijk! Al heel wat jaren wordt er pionierswerk geleverd door mensen met een hart voor natuur en nu is dat niet anders!

Om deze zeldzame en bedreigde soorten nieuwe kansen te geven nam het provinciebestuur van Limburg in samenwerking met de Limburgse regionale landschappen het initiatief om te starten met een uniek voorbeeldproject voor Europa: het project "Limburgse soorten".

Eén van de doelstellingen van het project Limburgse soorten is dat gemeentebesturen een zeldzame of bedreigde Limburgse soort "adopter" om er zorg voor te dragen, ... een soort van foster-parents-plan voor onze planten en dieren, zeg maar.

Het project Limburgse soorten wordt gefinancierd door de provincie Limburg met steun van Europa (Europees Fonds voor Regionale Ontwikkeling, EFRO). 5 mensen zetten de komende jaren hun beste beentje voor om dit project samen met alle partners tot een succes te brengen.

En de resultaten blijven niet uit: "alle vierenvestig Limburgse gemeenten" adopteerden reeds een Limburgse soort! Soorten zoals bv. de boomkikker, de modderkruiper, de nachtzwaluw, de das, enz. mogen allen stilletjes hopen op een betere toekomst. Dit is echt een opsteker!

Volgende stap is samen met de gemeentebesturen voor al deze soorten een actieplan op te stellen en samen met alle organisaties en mensen met een hart voor natuur stappen te zetten voor een aangename leefomgeving en een duurzame toekomst voor ons en de komende generaties!

Limburgse soorten, een voorbeeld voor Europa!

GEMEENTEN ADOPTEREN LIMBURGSE SOORTEN

Een initiatief van de provincie Limburg en de Limburgse regionale landschappen.
Project met de financiële steun van het Europese Fonds voor Regionale Ontwikkeling, Doelstelling-2-programma Limburg 2000-2006
(projectnummer: 2.2.11.D2/1056).

PROJECTBUREAU

Inge Nevelsteen (promotor), Els Peusens (promotor), Joep Fourneau (promotor), Jake Rymen (promotor), Esengül Gölpek (administratieve medewerkster), Peter Baert (coördinator).

DAGELIJKS BESTUUR

Frank Smeets (gedeputeerde), Frank Vranken (kabinetsmedewerker), Johan Van den Broek (directeur MINA), Jan Stevens (diensthoofd PNC), Marcel Kerff (directeur Regionaal Landschap Haspengouw & Voeren), Ilse Ideler (directeur Regionaal Landschap Lage Kempen), Ignace Schops (directeur Regionaal Landschap Kempen & Maasland), Luc Crèvecoeur (coördinator LIKONA), Niki Saenen (deskundige MINA), Peter Baert (coördinator GALS-project).

STUURGROEP

Raad van bestuur Regionaal Landschap Haspengouw & Voeren, Raad van bestuur Regionaal Landschap Lage Kempen, Raad van bestuur Regionaal Landschap Kempen & Maasland, Dagelijks bestuur GALS-project.

BEGELEIDINGSCOMITÉ

Het dagelijks bestuur GALS-project, Tom Artois (Universiteit Hasselt), Dirk Bauwens (INBO), Geert Beckers (Agentschap voor Natuur en Bos), Bert Berten (INBO + plantenwerkgroep, LIKONA), David Beyen (Limburgs Landschap vzw), Peter Engelen (voorzitter herpetologische werkgroep LIKONA), Jos Eykens (voorzitter vissenwerkgroep LIKONA), Jan Gabriëls (voorzitter vogelwerkgroep LIKONA), Dries Gorissen (Agentschap voor Natuur en Bos), Thomas Lemmens (Wageningen Universiteit), Benny Mathijs (Agentschap voor Natuur en Bos), Roger Nijssen (dassenwerkgroep LIKONA), Paula Ufenaers (Vlaamse Landmaatschappij), Tom Verschraegen (Agentschap voor Natuur en Bos), Nico Verwimp (Agentschap voor Natuur en Bos).



COLOFON

De deputatie van de Provincieraad van Limburg,
Steve Stevaert, gouverneur-voorzitter,
Marc Vandeput, Sylvain Sleypen,
Gilbert Van Baelen, Frank Smeets, Hilde Claes,
Erika Thijs, gedeputeerden en Valère Cornelis,
wnd. provinciegriffier.

In samenwerking met:

Het Regionaal Landschap Haspengouw en
Voeren vzw en de gemeente Kortessem.

REDACTIE

Inge Nevelsteen, Joeri Cortens
(Natuurpunt Studie)

EINDREDACTIE

Peter Baert

TEKSTVERBETERING

Daniël Bogaerts, Jan Stevens, Goedele Verbeylen

ADVIES

Acties: Peter Baert, Luc Crèvecoeur, Joeri
Cortens, Pieter Jamaer, Eugène Stassen,
Goedele Verbeylen, Tom Verschraegen,
Paul Wagemans, Jan Wuytack, RLH-team
Communicatie: Willy Claes, Joeri Cortens,
Luc Crèvecoeur, Pieter Jamaer, Eugène Stassen,
Goedele Verbeylen, Tom Verschraegen, Paul
Wagemans, Jan Wuytack, RLH-team

Monitoring: Peter Baert, Daniël Bogaerts, Joeri
Cortens, Luc Crèvecoeur, Pieter Jamaer, Eugène
Stassen, Goedele Verbeylen, Tom Verschraegen,
Paul Wagemans, Jan Wuytack, RLH-team
Draagvlak: Thomas Lemmens

FOTO'S

Joeri Cortens, Inge Nevelsteen, Jos Reymen,
Goedele Verbeylen, RLH © Vildaphoto (coverfoto)

ORTHOFOOTO'S

Middenschalig, kleur, provincie Limburg: VLM/
OC en provincie Limburg, opname 2003 (AGIV)

BEELDBEWERKING EN LAY-OUT

Esengul Gölpek, Peter Baert

LOGO

Blikvoer

VERANTWOORDELIJKE UITGEVER

Jan Stevens, Provinciaal Natuurcentrum,
Het Groene Huis, Domein Bokrijk, 3600 Genk

D/2007/5857/69

Gemeenten adopteren Limburgse soorten

Een initiatief van de Provincie Limburg en de Limburgse Regionale Landschappen
Project met de financiële steun van het Europees Fonds voor Regionale Ontwikkeling (EFRO)