

Actieplan Hechtel-Eksel



Nachtzwaluw

Actieplan Hechtel-Eksel



Nachtzwaluw

ACTIEPLAN NACHTZWALUW

Gemeente Hechtel-Eksel



Gemeenten adopteren Limburgse soorten

Een initiatief van de provincie Limburg en de Limburgse regionale landschappen
Project met de financiële steun van het Europees Fonds voor Regionale Ontwikkeling (EFRO)



GEMEENTEN ADOPTEREN LIMBURGSE SOORTEN

Actieplan nachtzwaluw

HECHTEL-EKSEL

SAMENVATTING

Samenvatting

Limburgse soorten ... een voorbeeldproject voor natuur in Europa

Limburg is bekend om haar "groene" imago. Niet onterecht. Meer dan veertig procent van de oppervlakte Vlaamse natuur ligt in Limburg. Meer dan negentig procent van de in Vlaanderen aanwezige dieren en planten, vind je ook in Limburg. Meer nog: heel wat zeldzame en bedreigde plant- en diersoorten komen uitsluitend in Limburg voor. En deze biodiversiteit is heel belangrijk. Wereldwijd levert ze de mensen heel wat op: een goede leefomgeving, gezond voedsel, drinkbaar water, een veilige thuishaven, controle en bestrijding van ziektes, enz.

Deze natuurlijke rijkdom verdwijnt, niet alleen in ver afgelegen regenwouden, maar ook bij ons. Beleidsmakers realiseerden zich dan ook dat er nood was aan concrete acties om deze achteruitgang te stoppen. Dit mondde uit in het "**Countdown 2010-initiatief**", een Europese oproep om de handen in elkaar te slaan om het verlies aan biodiversiteit te stoppen. Iedereen wordt gevraagd om hieraan mee te werken. Al heel wat jaren wordt er in de provincie Limburg pionierswerk geleverd door mensen met een hart voor natuur en die traditie zetten we voort.

Om zeldzame en bedreigde soorten nieuwe kansen te geven sloegen het provinciebestuur van Limburg en de Limburgse regionale landschappen de handen in elkaar en lanceerden ze met de financiële steun van het Europees Fonds voor Regionale Ontwikkeling (EFRO) een uniek project: "Gemeenten adopteren Limburgse soorten".

Alle vierenvestig Limburgse gemeenten adopteerden elk een typisch Limburgse soort. Voor deze soort gaan ze de komende jaren extra zorg dragen. Het voorliggende gemeentelijk actieplan, dat het projectbureau samen met de gemeente geschreven heeft, is hiervan de start. Terreinacties zijn de spil waarrond alles draait, maar het project gaat verder. Ook communicatie, sensibilisatie en educatie krijgen hun plaats. Bij al deze activiteiten worden zoveel mogelijk mensen binnen de gemeente betrokken.

Zo wordt de bescherming van de typische soort een zaak van iedereen.

Hechtel-Eksel adopteert de nachtzwaluw

Met de nachtzwaluw adopteert Hechtel-Eksel een echte mascotte voor het typische landschap van de gemeente. De talrijke droge en zandige landduinen en open plekken heide in de uitgestrekte bossen in de gemeente zijn namelijk de ideale leefomgeving van deze soort. Hechtel-Eksel herbergt dan ook een van de grootste populaties nachtzwaluw, die elders in Vlaanderen bijzonder zeldzaam geworden is.

Nachtzwaluwen zijn bijzonder mysterieuze en fascinerende dieren. Hun nachtelijke levenswijze, hun gekke uiterlijk en de vreemde snorrende 'zang' hebben er toe bijgedragen dat vroeger heel wat verhalen en legendes de ronde deden over deze soort. Zo werden nachtzwaluwen ervan verdacht 's nachts melk te stelen van geiten en schapen op de heide, wat hen de bijnaam 'geitenmelker' opleverde. In werkelijkheid bestaat het lievelingsvoedsel van deze vogels uit grote vliegende nacht-insecten die ze in een dolle zwaluwachtige vlucht proberen te verschalken.

Voor de nachtzwaluw zijn open plekken met heide of andere schrale vegetatie en verspreide jonge boompjes van groot belang. Met de grootschalige ontginning van heide en de beplanting van grote oppervlakte heide in de periode dat de mijnbouw opleefde in Vlaanderen, verdween heel wat geschikt leefgebied van deze en talrijke andere heidesoorten. Om deze soorten alsnog te behouden en te beschermen is het belangrijk de resterende leefgebieden te bewaren en enkele nieuwe te creëren zodat voldoende grote, stabiele populaties zich kunnen ontwikkelen.

De bossen van de Lage Kempen vormen een groot aaneengesloten geheel van vooral met naaldhout beplante voormalige heide en stuifduinen. Met de opmaak van een gezamenlijk bosbeheersplan (3.350 ha) door ANB samen met de gemeente Hechtel-Eksel en de stad Lommel dienen er zich kansen aan om lokaal het voormalige heide- en stuifduinlandschap te herstellen. Het grote voordeel van deze integrale aanpak is dat de verschillende geplande maatregelen goed op elkaar afgestemd kunnen worden met een optimaal resultaat voor de typische soorten die van deze herstelwerken zullen profiteren. In het bosbeheersplan wordt op verschillende plaatsen een omzetting van bos naar heide of stuifduin voorzien waarbij de nachtzwaluw een van de doelsoorten is. Verwacht wordt dat de huidige populatie nachtzwaluw gevoelig zal toenemen wanneer deze maatregelen uitgevoerd zullen worden. De gemeente kan, in nauwe samenwerking met ANB, er mee voor zorgen dat deze plannen zo goed mogelijk in realiteit worden omgezet.

Mogelijk zijn er nog privé-boseigenaars waarvan de bossen niet mee zijn opgenomen in het bosbeheersplan, maar waar wel mogelijkheden zijn voor soorten als de nachtzwaluw. Daarom is het belangrijk ook deze mensen te informeren over wat zij zelf kunnen doen voor deze soort. De Bosgroep Limburgse Duinen kan hierin een voorname rol spelen. Zij kunnen bouseigenaars op de hoogte brengen, ondersteunen en raad geven. Hiervoor kan een handige fiche opgemaakt worden waarin duidelijk aangegeven wordt aan welke voorwaarden de stukken moeten voldoen en welke maatregelen particulieren op deze stukken kunnen nemen om de kansen voor de nachtzwaluw te vergroten.

Nachtzwaluwen zijn, net als heel wat andere grondbroeders, bijzonder gevoelig voor verstoring. Recreatiesturing is dan ook een belangrijk aandachtspunt in de bossen van de Lage Kempen. Ook dit werd reeds in de bosbeheersplannen mee opgenomen. De gemeente heeft een belangrijke taak om er mee voor te zorgen dat deze richtlijnen nageleefd worden en dat de populatie nachtzwaluw ongestoord hun jongen kan grootbrengen. Een goede communicatie is hierbij onontbeerlijk.

Bezoekers moeten weten waarom tijdens bepaalde periodes sommige stukken niet toegankelijk zijn. Loslopende honden zijn een ernstige bedreiging voor grondbroeders. Een goede, duidelijke communicatie is ook hier nodig om mensen aan te sporen hiermee rekening te houden.

De nachtzwaluw is met zijn eigenaardige kenmerken een erg interessante mascottefiguur. De legendes en verhalen die vroeger over deze soort de ronde deden, spreken ook nu nog heel wat mensen aan. Bovendien kan op deze manier heel wat verteld worden over het leven van vroeger. Nachtzwaluwen waren sterk gebonden aan de levenswijze van de mensen vroeger. De grote kuddes schapen en het plaggen en kappen op de heide zorgden ervoor dat deze stukken openbleven en niet geheel verbosten. Op deze manier wordt de nachtzwaluw ook een cultuurverhalenverteller. Ook naar scholen en jongeren toe kunnen leuke en leerrijke activiteiten rond de nachtzwaluw en zijn typische leefomgeving georganiseerd worden: een tentoonstelling, een educatief pakket enz. zijn hier voorbeelden van.

Aangezien de nachtzwaluw een echte trekvogel is en tijdens onze winter de warmere oorden van Afrika opzoekt, liggen hier kansen om de soort te koppelen aan multiculturaliteit, derde-wereldproblematiek enz. Via bijvoorbeeld een stedenband met een Afrikaans dorp in een regio waar de nachtzwaluw overwintert, kan de soort het symbool worden voor de internationale samenwerking. Aspecten als duurzaam gebruik van grondstoffen, voedselproblematiek enz. kunnen hierbij aan bod komen. De nachtzwaluw doet dienst als 'boodschapper', als levende verbinding tussen de twee partners.

INHOUDSTAFEL

Samenvatting.....	7
Gebruikte afkortingen	13
1 Algemene inleiding	17
1.1 Kader	17
1.2 Het probleem	17
1.3 Het internationale antwoord: "Het verdrag inzake het behoud van de biodiversiteit"	18
1.4 Europese verdragen en initiatieven	20
1.5 België en Vlaanderen	21
1.6 Limburg.....	22
1.7 Limburgse soorten	23
1.8 Het project	23
2 Nachtzwaluw	29
2.1 Motivatie voor de soortkeuze	29
2.2 Beschrijving van de soort.....	29
3 Toestand in de gemeente	37
3.1 Situering van de gemeente	37
3.2 De nachtzwaluw	39
4 Concrete doelstellingen	45
4.1 Acties.....	45
4.2 Communicatie/sensibilisatie/educatie	45
4.3 Monitoring en beheersevaluatie.....	45
5 Acties.....	49
5.1 Terreinacties.....	49
5.2 Administratieve acties.....	62
6 Communicatie.....	65
6.1 Provinciale communicatie	65
6.2 Regionale communicatie	69
6.3 Gemeentelijke communicatie.....	72
7 Monitoring en beheersevaluatie.....	81
7.1 Inventariseren van de inspanningen	81
7.2 Monitoring van de soort	82
7.3 Taakverdeling	86
8 Verdere acties	91
Literatuurlijst	95
Bijlagen.....	99
Bijlage 1: gemeentelijke soortentabel van de gemeente Hechtel-Eksel	99
Bijlage 2: overzicht van de soorten die in de verschillende Limburgse gemeenten geadopteerd werden	101
Bijlage 3: lijst met contactpersonen	103
Bijlage 4: basistekst communicatie.....	105

Gebruikte afkortingen

ANB	Agentschap voor Natuur en Bos
ARO	Afdeling Ruimtelijke Ordening en Onroerend Erfgoed
BS	Belgisch Staatsblad
CITES	Convention on the International Trade of Endangered Species
DANAH	Defensie + Agentschap voor Natuur en Bos = NATuurHerstel
EEG	Europese Economische Gemeenschap
EFRO	Europees Fonds voor Regionale Ontwikkeling
EU	Europese Gemeenschap
FSC	Forest Stewardship Council
GALS	Gemeenten adopteren Limburgse soorten
GLE	Grote Landschappelijke Eenheid
GNOP	Gemeentelijk Natuurontwikkelingsplan
GST	Gemeentelijke Soortentabel
INBO	Instituut voor Natuur- en Bosonderzoek
IUCN	International Union for the Conservation of Nature
KB	Koninklijk Besluit
KBS	Koning Boudewijn Stichting
KHK	Katholieke Hogeschool van de Kempen
KLE	Kleine Landschapselementen
KHLim	Katholieke Hogeschool Limburg
KMO	Kleine en Middelgrote Ondernemingen
LIKONA	Limburgse Koepel voor Natuurstudie
MAP	Mestactieplan
MBP	Milieubeleidsplan
MKZ	Mond- en klauwzeer
MOS	Milieuzorg Op School
NME	Natuur- en Milieueducatie
Cel NTMB	Cel Natuurtechnische Milieubouw
OCMW	Openbare Centra voor Maatschappelijk Welzijn
PDPO	Programma voor Duurzame Platteland Ontwikkeling
PHL	Provinciale Hogeschool Limburg
PNC	Provinciaal Natuurcentrum
PVL	Proef- en vormingsinstituut voor de landbouw
RLH	Regionaal Landschap Haspengouw en Voeren vzw
RLKM	Regionaal Landschap Kempen en Maasland vzw
RLLK	Regionaal Landschap Lage Kempen vzw
VEN	Vlaams Ecologisch Netwerk
VLM	Vlaamse Landmaatschappij
WBE	Wildbeheerseenheid
WHC	UNESCO World Heritage Convention
XIOS Hogeschool	eXpertisecentrum voor Industrie, Onderwijs en Samenleving

GEMEENTEN ADOPTEREN LIMBURGSE SOORTEN

Actieplan nachtzwaluw

HECHTEL-EKSEL

1 Algemene inleiding

1 Algemene inleiding

1.1 Kader

De provincie Limburg kan een mooi biodiversiteitrapport voorleggen. De provincie is immers de hoedster van heel wat bijzondere soorten die vaak opvallend minder in de andere Vlaamse provincies voorkomen. Echte **Limburgse soorten** dus die we samen met hun leefgebied willen behouden en waar mogelijk versterken.

Het provinciebestuur en de regionale landschappen sloegen dan ook de handen in elkaar en lanceerden - met de financiële steun van het Europees Fonds voor Regionale Ontwikkeling (EFRO) - eind 2005 het project "Gemeenten Adopteren Limburgse Soorten (GALS)".

Een wel heel bijzonder project waarbij we een sterk merk (de Limburgse soorten) via een eenvoudig concept ("adoptie") in de kijker zetten. Elke gemeente in Limburg werd gevraagd een voor haar streek typische plant- of diersoort te adopteren, een soort die bijna uitsluitend in die gemeente voorkomt of die de ambassadeur is voor het typische landschap van de gemeente. Soorten die het karakter van de gemeente onderlijnen en waarvoor de gemeente een bijzondere inspanning wil doen. Een schot in de roos zoals bleek, want in juni 2006 had elk van de vierenvestig Limburgse gemeenten "haar" soort geadopteerd.

Gemeenten willen zich inzetten voor hun natuur. Ze willen dat ook liefst samen met andere mensen doen. Het actieplan, dat je nu in handen hebt, is dan ook het resultaat van heel wat overleg met de gemeenten, natuurbeheerders, boeren, industriëlen, onderwijzers, jagers, jongeren, de regionale landschappen, de provincie en het Vlaamse gewest. Al deze mensen werkten samen met ons een aantal concrete acties uit die de geadopteerde soort ten goede komt. Ook die benadering is uniek. Samenwerken werkt!

Natuurbehoud betekent niet enkel dat je de mensen met elkaar in contact brengt, het betekent ook dat je ze terug in contact brengt met de natuur. Dat is belangrijk want we vergeten vaak dat wij nog altijd een deel van die natuur zijn. Net als andere soorten hebben we de natuur nodig om te overleven. Wij beïnvloeden onze omgeving net zoals andere soorten, maar dat hoeft niet altijd een probleem te zijn.

Eigenlijk is dit plan dus een handleiding waarmee je zelf aan de slag kan. Wat kan jij als gemeente, of als inwoner doen voor je Limburgse soort? Geen grote woorden, maar daden. Of toch nog één groot woord: "Countdown 2010", een Europese oproep aan iedereen om de handen in elkaar te slaan om de achteruitgang van planten en dieren te helpen stoppen.

1.2 Het probleem

Dat soorten verdwijnen is normaal. Dat zeer veel soorten in korte tijd verdwijnen is niet normaal. Dat is nochtans wat er op dit moment gebeurt. Wetenschappers spreken zelfs van een "zesde extinctiegolf". Wereldwijd wordt ongeveer twintig procent van de gewervelde, vijftig procent van de ongewervelde dieren en zeventig procent van de planten bedreigd.

Het probleem stelt zich ook in Vlaanderen. Ongeveer zeven procent van de Vlaamse soorten is in minder dan vijftig jaar tijd verdwenen. Dertig procent wordt als 'kwetsbaar' of 'met uitsterven bedreigd' geklasseerd (Peeters, 2003, 2004). De Bruyn et al. (2003) spreken zelfs van dertig tot vijftig procent bedreigde soorten.

In Limburg gaat het weliswaar iets beter met de natuur, maar ook hier verdwijnen soorten. Denken we maar aan de vuursalamander, de ortolaan, het korhoen of de herfstschroeforchis. De achteruitgang van de veldleeuwerik of grauwe gors is alarmerend en soorten zoals de knoflookpad, de hamster en de rosse sprinkhaan zijn met uitsterven bedreigd.

De belangrijkste oorzaken van deze achteruitgang zijn gekend. Vernieling van leefgebied en versnippering, als gevolg van onze bouwwoede (huizen, industrie, infrastructuur, ontginning gronden voor landbouw), vervuiling, een ongewenst maar vaak aanwezig bijproduct van onze welvaartmaatschappij, verzuring en klimaatwijziging door de uitstoot van gassen uit o.a. huisverwarming, auto's en industrie bedreigen onze natuur. Ook overexploitatie van natuurlijke hulpbronnen en (ongewilde) introductie van invasieve soorten kunnen onze fauna en flora bedreigen. We kunnen het tij nochtans keren en daar zijn geen onmenselijke inspanningen voor nodig.

1.3 Het internationale antwoord: "Het verdrag inzake het behoud van de biodiversiteit"

Vanaf de jaren zeventig zagen heel wat internationale verdragen het daglicht. Die verdragen zijn de basis van ons natuurbehoud. Ze plaatsten natuurbehoud stevig op de politieke agenda. Landen die dergelijke verdragen ondertekenen, verplichten zich er immers toe de gemaakte afspraken in hun eigen nationale wetgeving te verankeren. In tabel 1.1 geven we een overzicht van de belangrijkste internationale verdragen die met het behoud van soorten en/of hun leefgebieden te maken hebben.

Jaar	Document	Doel
1971	RAMSAR verdrag	Het behoud van waterrijke gebieden (www.ramsar.org)
1972	Convention Concerning the Protection of the World Cultural and Natural Heritage (WHC)	Beschermen en bewaren voor de komende generaties van natuurlijke en culturele rijkdommen van wereldbelang (http://whc.unesco.org/world_he.htm)
1973	Convention on the international trade of endangered species of fauna en flora (CITES)	Bepalen van de voorwaarden waaronder bepaalde bedreigde planten en dieren (niet) verhandeld mogen worden (www.cites.org/)
1980	The world conservation strategy	Behoud van essentiële ecologische processen, genetische diversiteit en aanzet tot duurzaam gebruik
1987	Het Brundtland Rapport ("Our common future")	Behoud via duurzaam gebruik. Ontwikkeling en natuurbehoud zijn onlosmakelijk met elkaar verbonden (vb. armoede is de grootste oorzaak van verlies aan biodiversiteit)
1992	Het verdrag inzake het behoud van de biodiversiteit	Behoud van de biodiversiteit (www.biodiv.org)

Tabel 1.1 De belangrijkste verdragen die voor het behoud van de biodiversiteit belangrijk zijn.

Het belangrijkste internationale verdrag voor het natuurbehoud is ongetwijfeld "Het verdrag inzake het behoud van de biodiversiteit" dat één van de uitkomsten was van de "UN Conference on Environment and Development" georganiseerd in Rio in 1992. In dit verdrag staan twee begrippen centraal: "behoud van de biodiversiteit" en "duurzaam gebruik".

Biodiversiteit

Het woord biodiversiteit rolt niet eenvoudig van de tong. In "Het verdrag inzake het behoud van de biologische diversiteit" wordt het als volgt gedefinieerd (Art. 2):

de **variabiliteit** onder levende organismen van allerlei herkomst, met inbegrip van, onder andere, terrestrische, mariene en andere aquatische ecosystemen en de ecologische complexen waarvan zij deel uitmaken, dit omvat mede de **diversiteit tussen soorten, binnen soorten en van ecosystemen**.

Variatie dus: tussen soorten (a), binnen soorten (b) en van ecosystemen (c).

- a. Hoe meer planten- en diersoorten je in een gebied aantreft, hoe hoger de biodiversiteit. Maar er is meer.
- b. Hoewel we allemaal tot dezelfde soort behoren, lijken we zelden als twee druppels water op elkaar. We zijn geen identieke kopieën, omdat we verschillend erfelijk materiaal hebben. Hoe meer van die erfelijke varianten je in een groep planten, dieren of mensen hebt, hoe hoger de biodiversiteit.
- c. Planten en dieren (biotische factoren), bodem, water, lucht (abiotische kenmerken) en de wisselwerking tussen al die componenten vormen samen ecosystemen. Het geheel is echter veel meer dan de som van de delen. Planten en dieren passen het milieu immers aan hun noden aan. Denk aan bevers die met hun dammen compleet nieuwe ecosystemen creëren. De omgeving beïnvloedt op haar beurt de planten en dieren. Een dikke pels in koude streken, een lange snavel of tong om stuifmeel uit bloemkelken te zuigen, we kennen allemaal wel voorbeeldjes. Hoe complexer het systeem, of hoe meer systemen je in een bepaald gebied aantreft, hoe hoger de biodiversiteit.

Biodiversiteit behouden is belangrijk en niet enkel omdat planten en dieren mooi zijn. De effecten van bepaalde (milieu)risico's worden door de natuur getemperd. Zo worden kwetsbare kusten beschermd door begroeide duinengordels, voorkomen meanders overstromingen in woongebieden en spelen planten een belangrijke rol in het voorkomen van erosie. De ecosystemen regelen processen die het leven op aarde mogelijk maken. Ze zorgen voor zuiver water, zetten zonne-energie om in biomassa (= plantenmateriaal). Ze regelen de luchtkwaliteit en het klimaat. Ze verbeteren de bodemvruchtbaarheid en regelen de recyclage van nutriënten. Planten, dieren maar ook eencelligen liggen aan de basis van talrijke industriële processen en leveren ons voedsel, brandstof, vezels en geneesmiddelen. Maar een hoge biodiversiteit heeft ook een eigen schoonheid. Een gebied met veel soorten, enkele zeer zeldzame soorten of een bijzonder ecosysteem heeft voor heel wat mensen een bijzondere aantrekkingskracht. Recreatie en toerisme spelen hier trouwens vaak op in.

Je kan je natuurlijk afvragen of het verdwijnen van een bepaalde plant, een bepaald dier of een bepaalde genetische variant een groot probleem is. Die vraag kunnen we niet met een eenvoudig ja of nee beantwoorden. Het blijft namelijk koffiedik kijken hoe de dingen er binnen honderd, duizend of een miljoen jaar zullen uitzien. Wat we wel zeker weten is dat de dingen veranderen.

Het klimaat verandert in de loop der tijden. Er verschijnen nieuwe ziektes (MKZ, vogelgriep, blauwtong) of er doen zich catastrofes voor (overstromingen, vulkaanuitbarstingen, milieurampen). Daardoor verdwijnen soorten uit een gebied en komt er plaats vrij die andere soorten kunnen innemen. Op zich is daar niets mis mee ... zolang het aantal soorten en ecosystemen groot genoeg blijft. De veranderingen zijn immers niet altijd voorspelbaar. We weten dus ook niet welke soort of variant op een bepaald moment het gepaste antwoord op die **onvoorziene veranderingen** zal bieden! Een groot aantal varianten in de natuur verhoogt echter de kans dat we het juiste antwoord in huis hebben. Landbouwers zijn vertrouwd met dit probleem. Nieuwe ziektes of klimaatsomstandigheden vereisen resistente/aangepaste varianten.

Biodiversiteit behouden is dus investeren in de (onze!) toekomst. Biodiversiteit behouden betekent vooral dat we verstandig met onze natuurlijke hulpbronnen moeten omspringen. Duurzaam dus.

Duurzaam gebruik

In het Verdrag inzake het behoud van de biodiversiteit (1992) wordt **duurzaam gebruik** als volgt gedefinieerd.

Het gebruik van bestanddelen van de biologische diversiteit op een wijze en in een tempo die niet leiden tot achteruitgang van de biologische diversiteit op de lange termijn, aldus in stand houdend het vermogen daarvan om te voorzien in de behoeften en te beantwoorden aan de verwachtingen van huidige en toekomstige generaties.

Net als andere soorten hebben mensen behoeften. Wij verwachten een kwaliteitsvol en waardig leven te leiden. Bovendien hebben ook de volgende generaties – onze kinderen, kleinkinderen, achterkleinkinderen - recht op een dergelijk leven. Dit kan enkel als we de draagkracht – de grens van wat de natuur aan kan - respecteren. Natuur vernieuwt zich weliswaar, maar daar is tijd en plaats voor nodig.

Bij het zoeken naar een duurzame oplossing, houd je rekening met zowel **ecologische**, **economische** als **socio-culturele** aspecten. Die drie aspecten zijn **geen tegengestelden**. Ze beïnvloeden elkaar en ze kunnen met elkaar in conflict komen. Een duurzame oplossing is echter zowel ecologisch, als economisch, als socio-cultureel in orde. Een beheersmaatregel is enkel duurzaam als hij betaalbaar is. Als de mondige burger besluit dat een kippenei slechts zoveel gram dioxine mag bevatten, dan zal de bedrijfsleider zich hierbij moeten neerleggen. Een mooi park in de buurt van je bedrijf kan de productiviteit van je werknemers verbeteren, maar dan moet je wel de nodige ruimte voorzien. En zo kunnen we nog heel wat voorbeelden geven.

1.4 Europese verdragen en initiatieven

Op volgende weblink vind je een overzicht van alle Europese verdragen en richtlijnen die met het behoud van de biodiversiteit te maken hebben: <http://europa.eu/scadplus/leg/en/s15006.htm>.

De internationale verdragen werden in Europa vooral in de **vogelrichtlijn (1979)** en de **habitatrictlijn (1992)** verankerd. Deze richtlijnen vormen tevens het kader waarbinnen de voorzieningen van het **verdrag van Bern (1981)** worden toegepast. De habitat- en vogelrichtlijn verschaffen bovendien het kader voor de oprichting van een Europees ecologisch netwerk, **Natura 2000 (1992)**.

Het **verdrag van Bonn (1982)** of het “Verdrag inzake de bescherming van migrerende wilde diersoorten”, dat in 1998 aangepast werd, regelt de bescherming van migrerende dieren die minstens een deel van hun levenscyclus in Europa doorbrengen. Dit verdrag mondde uit in een aantal andere verdragen die de bescherming van specifieke soortgroepen regelt.

In 2001 te Gothenburg bleek echter dat er vooral nood was aan concrete doelstellingen. Dit mondde in 2002 uit in “Het 6de milieuactieprogramma van de Europese Gemeenschap (Milieu 2010: Onze toekomst, onze keuze)”. In 2004 werd de “2010 doelstelling” herbevestigd te Malahide en werd tevens in de schoot van het IUCN het “**Countdown 2010-initiatief**” opgestart (www.countdown2010.net). Dit is een Europese oproep aan iedereen om de handen in elkaar te slaan om de achteruitgang van planten en dieren te helpen stoppen. Geen ronkende verklaringen meer, maar concrete doelstellingen en acties. De provincie Limburg en de Limburgse regionale landschappen zijn allen partner van dit initiatief.

1.5 België en Vlaanderen

België ondertekende heel wat internationale en Europese verdragen. Dat verplicht België ertoe de inhoud van deze verdragen in nationale wetgeving om te zetten. België is evenwel een federale staat, waarbij een hele reeks bevoegdheden zijn toegewezen aan de gewesten. Dit is ondermeer het geval voor natuurbehoud. De gemaakte beloftes moeten dus in de Vlaamse decreten en besluiten verankerd worden.

De belangrijkste Vlaamse decreten zijn het **natuurdecreet** en het **bosdecreet**. Belangrijke initiatieven zijn het creëren van natuurreservaten (natuurdecreet), het creëren van een ecologisch netwerk (cf. VEN-afbakening, natuurdecreet), het stimuleren van duurzaam gebruik (criteria duurzaam bosbeheer) en de bescherming van een aantal diersoorten (via het KB van 22 september 1980) en plantensoorten (via het KB van 16 februari 1976). Er is echter nog heel wat werk aan de winkel, aangezien veel decreten nog niet volledig naar uitvoeringsbesluiten werden vertaald. Dit betekent dat op dit moment niet duidelijk is hoe ze toegepast moeten worden.

De aanpak die bij het opstellen van de Vlaamse decreten gebruikt werd, een zeer sterk gestuurde top-down benadering met een beperkt aantal belangengroepen, heeft niet altijd het gewenste resultaat opgeleverd. Onze milieu- en natuurwetgeving is zeer complex. Ze is bovendien over verschillende beleidsniveaus en beleidsdomeinen versnipperd. Een slechte zaak voor de natuur, want erg transparant kan je ze niet noemen. Het Vlaamse gewest kiest momenteel echter steeds vaker voor inspraakmodellen, waarbij een zo ruim mogelijke groep belanghebbenden (stakeholders) geraadpleegd wordt. Dat is alvast een stap in de goede richting.

In tabel 1.2 geven we een overzicht van hoe België zijn afspraken in nationale wetgeving heeft gegoten.

Verdrag	België/Vlaanderen
Verdrag inzake het behoud van de biodiversiteit	Decreet van 19 maart 1996 houdende goedkeuring van het Verdrag inzake biologische diversiteit en van de bijlagen I en II, gedaan te Rio de Janeiro op 5 juni 1992" (BS 24/5/96)
Overeenkomst inzake de internationale handel in bedreigde uitheemse dieren en planten (CITES)	Ondertekend door België in 1983, van toepassing in België sinds 1984.
RAMSAR	Ondertekend door België op 5 juni 1992
World heritage convention (WHC)	Ondertekend door België in 1996
Verdrag van Bern – ‘Verdrag inzake behoud van wilde dieren en planten en hun natuurlijk leefmilieu’	Wet van 20 april 1989 houdende goedkeuring van het verdrag inzake behoud van wilde dieren en planten en hun natuurlijke leefmilieu in Europa en van de Bijlagen, I, II, III en IV, opgemaakt te Bern op 19 september 1979 (BS 29/12/90, Bijlage I gewijzigd in BS 15/6/91)
Verdrag van Bonn – ‘Verdrag over de bescherming van migrerende wilde diersoorten’	Wet van 27 april 1990 houdende goedkeuring van het Verdrag inzake bescherming van trekkende wilde diersoorten en van de Bijlagen I en II, opgemaakt te Bonn op 23 juni 1979 (BS 29/12/90)
Habitatrichtlijn(1992)/Vogelrichtlijn (1979)/Natura2000/ Ramsar Conventie	Decreet van 19 juli 2002 houdende wijziging van het decreet van 21 oktober 1997 betreffende het natuurbehoud en het natuurlijk milieu, van het bosdecreet van 13 juni 1990, van het decreet van 16 april 1996 betreffende de landschapszorg, van het decreet van 21 december 1988 houdende oprichting van de Vlaamse Landmaatschappij, van de wet van 22 juli 1970 op de ruilverkaveling van landeigendommen uit kracht van wet zoals aangevuld door de wet van 11 augustus 1978 houdende bijzondere bepalingen eigen aan het Vlaamse gewest, van het decreet van 23 januari 1991 inzake de bescherming van het leefmilieu tegen de verontreiniging door meststoffen en van de wet betreffende de politie over het wegverkeer, gecoördineerd bij KB van 16 maart 1968 (BS 31/10/02)

Tabel 1.2 Overzicht van de wijze waarop de internationale verdragen in de Belgische of Vlaamse wetgeving verankerd werden.

1.6 Limburg

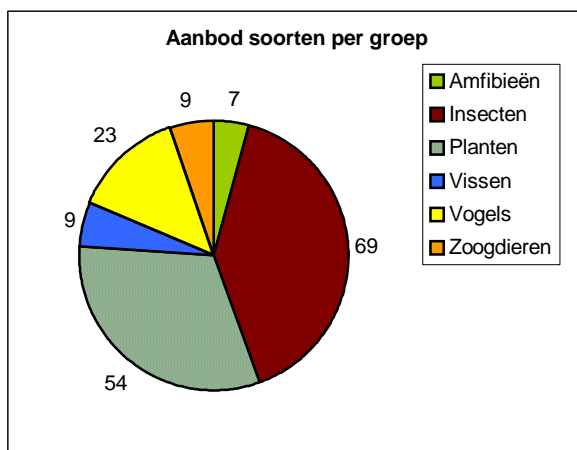
De provincie Limburg voert sinds 1991 een soortgericht natuurbeleid, vooral via de werking van de Limburgse Koepel voor Natuurstudie (LIKONA), die zich bezighoudt met het bestuderen van de Limburgse flora en fauna, het publiceren van de onderzoeksresultaten en het opzetten van opleidingen voor mensen die zich voor natuur interesseren. Al die kennis wil de provincie nu in praktijk omzetten. In haar "Milieubeleidsplan provincie Limburg 2004-2008" engageert de provincie zich in project 3 "Soortgericht Natuurbeleid" om de typisch Limburgse soorten te behouden en te versterken. Het GALS-project is een van de manieren waarop de provincie haar beloftes nakomt. Het bijzondere aan Limburg is dat een aantal van de nodige overlegplatforms hier al meer dan tien jaar bestaat.

De Limburgse regionale landschappen hebben in dit project ook een belangrijke rol te spelen. Ze hebben de nodige flexibiliteit en slagkracht om opdrachten snel uit te voeren en zijn een belangrijke schakel naar de gemeenten.

1.7 Limburgse soorten

In 2003 gaf de provincie Limburg het INBO (Instituut voor Natuur- en Bosonderzoek) de opdracht te onderzoeken welke soorten typisch zijn voor de provincie Limburg. Die selectie gebeurde op basis van gegevens die o.a. door de vrijwilligers van LIKONA verzameld werden.

Een 'typisch Limburgse soort' is een soort waarvan minstens 33% van de bezette Vlaamse IFBL- of UTM-hokken in Limburg liggen en die de status 'met uitsterven bedreigd', 'bedreigd' of 'kwetsbaar' heeft op een Vlaamse Rode Lijst (Colazzo & Bauwens, 2003). Soorten dus die voornamelijk of zelfs uitsluitend in de provincie Limburg gevonden worden. In totaal werden 171 soorten - verdeeld over zes groepen - als typisch voor Limburg geïdentificeerd.



Figuur 1.1 Verdeling van de Limburgse soorten over de verschillende groepen.

1.8 Het project

Doelstelling

De hoofddoelstelling van het GALS-project is het behouden en waar mogelijk versterken van de typisch Limburgse soorten. Dit project wil de nodige overlegstructuren opzetten om samen met alle betrokkenen in de gemeenten tot een goede taakverdeling te komen. De acties kunnen zo efficiënt aangepakt worden.

Onze partners zijn op de eerste plaats de gemeenten. Maar ook andere organisaties die met natuur bezig zijn (bijvoorbeeld terreinbeherende organisaties, VLM, Agentschap voor Natuur en Bos, cel NTMB) vragen we een handje toe te steken. We hebben eveneens de ambitie mensen uit andere beleidsdomeinen - zoals landbouw, industrie en KMO, ruimtelijke ordening, toerisme - bij het natuurbehoud te betrekken. Planten en dieren respecteren immers geen grenzen. Het projectbureau speelt hier een belangrijke rol als facilitator en moderator.

Via de adoptie van een soort willen we de betrokkenheid van de inwoners van de gemeente bij de bescherming van de soort, zijn/haar leefgebied en de natuur in zijn algemeenheid verhogen. Een dier of plant adopteren spreekt immers tot de verbeelding. We streven ernaar dat de inwoners van de gemeenten de soort als een deel van hun eigen streekidentiteit gaan beschouwen (cf. een "streekproduct"). Via het verhaal van deze soort geven we de Countdown 2010-doelstelling een concrete invulling. Het project laat zien dat een gemeente en de bevolking door kleine maatregelen wel degelijk een verschil kunnen maken voor de geadopteerde soort.

De acties zullen tevens aantonen dat mooie natuur inkomsten kan genereren voor de inwoners van de gemeente (via o.a. recreatie, educatie) en de kwaliteit van de leefomgeving zal verhogen. Dit laatste kan onrechtstreeks ook tot verhoogde inkomsten leiden (vb. via een stijging van de grondprijzen, een betere vermarktbaarheid van streekproducten, een verbetering van de gezondheid).

Dit alles moet uitmonden in een effectief soortgericht natuurbeleid dat door alle inwoners van de gemeente gedragen wordt.

In 2010 evalueren we of deze doelstellingen bereikt zijn. Dit project moet tot een toename van de geadopteerde soort en een grotere betrokkenheid van de bevolking leiden.

Werkingsstructuur

Het project wordt uitgevoerd door een projectbureau dat bestaat uit een projectcoördinator, een administratieve kracht en vier projectpromotoren. De vier projectpromotoren werken vanuit de regionale landschappen en vormen de schakel met de gemeenten. De coördinator en de administratieve medewerkster hebben hun werkplaats op het Provinciaal Natuurcentrum van de provincie. Het dagelijks bestuur – de gedeputeerde van leefmilieu, de directeurs van de regionale landschappen en het provinciaal natuurcentrum – controleert en keurt de handelingen van het projectbureau goed.

Daarnaast zijn er nog twee adviesgroepen.

- Het begeleidingscomité bestaat uit personen met technisch-wetenschappelijke deskundigheid. Dit zijn mensen van LIKONA, vertegenwoordigers van terreinbeherende organisaties, het Agentschap voor Natuur en Bos, de Vlaamse Landmaatschappij, vertegenwoordigers van het INBO en academici. Zij geven technisch-wetenschappelijk advies. Zo kreeg het begeleidingcomité de vraag voorgelegd of de soorten die door een bepaalde gemeente voor adoptie voorgesteld werden, ecologisch relevant waren. Ze gaven ook suggesties omtrent de inhoud van de actieplannen.
- De stuurgroep bestaat uit vertegenwoordigers van de gemeentebesturen, de toeristische sector, terreinbeherende verenigingen en natuurbeherende overheden. Ze evalueren de methoden die in het project gebruikt worden en geven suggesties voor eventuele bijsturing. Ze fungeren tevens als doorgeefluik naar de andere mensen in de gemeente die bij het soortgericht beleid betrokken zijn.

Methode

We vroegen alle Limburgse gemeenten een typisch Limburgse soort te adopteren. Een “foster-parents plan” voor onze planten en dieren zeg maar. Niet zo maar een soort maar een soort die nood heeft aan bescherming. Een soort die de gemeente kan beschermen en een soort waarmee de gemeente zich kan identificeren.

Geen eenvoudige opdracht. We hebben de gemeente en inwoners dan ook zo snel mogelijk bij de keuze betrokken. Zo werd de schat aan natuurkennis bij de plaatselijke bevolking en besturen ten volle meegenomen in het project.

We vonden zelfs een heuse “Gemeentelijke Soortentabel” uit, een tabel waarin per gemeente alle Limburgse soorten (Colazzo & Bauwens, 2003) opgelijst werden (zie bijlage 1). Elk van die soorten kreeg a.d.h.v. negen criteria punten. Die criteria waren heel verschillend en zorgden dan ook voor heel wat discussie. Deze criteria staan in de linkerkolom van de tabel in bijlage 1. Per soort werden al die punten opgeteld zodat per soort een score berekend kon worden. Die scores staan in de laatste rij van de tabel in bijlage 1.

Op basis van deze tabel bepaalde elke gemeente welke soort(en) het meest in aanmerking kwam(en) voor adoptie. In vele gevallen waren dit de soorten met de hoogste score. Als geen enkele andere gemeente geïnteresseerd was in de gekozen soort, werd deze aan de gemeente toegewezen.

Als bleek dat een zelfde soort in meerdere gemeenten op de eerste plaats stond, gaf het begeleidingscomité een advies waarin kort werd aangegeven in welke gemeente een adoptie de meeste mogelijkheden bood. Ze suggereerden ook alternatieve soorten. Dit advies werd dan aan de verschillende gemeenten voorgelegd, waarna samen met de gemeente naar een oplossing gezocht werd. De gemeente bepaalde echter finaal zelf of ze mee in het project stapte en welke soort ze adopteerde. Het engagement van de gemeente werd via een intentieverklaring, die op het college van burgemeester en schepenen werd goedgekeurd, vastgelegd. Deze procedure werd geëvalueerd (Lemmens, 2007).

Voor de geadopteerde soort werd vervolgens een actieplan opgesteld. Dat hou je momenteel in je handen. Dit plan kwam via een participatieve methode tot stand. Participatie is een evenwichtsoefening tussen ondersteuning en respect voor de kennis en inbreng van lokale partners. Een belangrijke taak voor de provincie en de regionale landschappen. De lokale besturen zijn goed geplaatst om die afspraken naar concrete acties op hun grondgebied te vertalen.

Het actieplan bevat een ecologisch luik waarin een aantal acties die de soort ten goede komen wordt uitgewerkt. We streven niet naar volledigheid maar geven eerder een aantal suggesties. Hierbij besteden we vooral aandacht aan de rol die de gemeente in het soortgerichte natuurbehoud kan spelen. Welke acties kan een gemeente zelf uitvoeren of hoe kan de gemeente initiatieven van bewoners ondersteunen of zelfs stimuleren (via bijvoorbeeld subsidiereglementen of het verstrekken van informatie). We besteden eveneens aandacht aan de instrumenten waar de gemeente over kan beschikken (beheersovereenkomsten, samenwerkingsovereenkomst, VLM-subsidies).

Daarnaast is er een luik sensibilisatie en educatie. De gemeente is immers een belangrijke schakel naar de lokale bevolking en kan hier een sleutelrol spelen. De gemeenten hebben eveneens heel wat ervaring in huis inzake communicatie naar de lokale bevolking. Die ervaring willen we gebruiken.

Omdat we willen weten of we onze doelstellingen bereiken, is er eveneens een luik monitoring. In dit onderdeel beschrijven we methoden om na te gaan of de soort er al dan niet op vooruit is gegaan (meer vindplaatsen, meer geschikt leefgebied). We zullen ook nagaan welke en hoeveel acties de gemeente op het getouw heeft gezet om de geadopteerde soort te helpen.

Via het principe van “hart-hoofd-hand” willen we een positieve spiraal starten en steeds meer mensen betrekken bij de bescherming van hun Limburgse soort. Pas als je mensen in contact brengt met hun geadopteerde soort en het landschap waarin zij leeft, gaan ze de soort in hun **hart** dragen. Mensen die de soort in hun hart dragen, willen er meer over weten: waarom is die zo speciaal? Wat kunnen we ervoor doen? In ons **hoofd** verzamelen we kennis, weetjes en ideeën om de soort te beschermen. En dan kunnen we tot actie overgaan. Mensen die zich betrokken voelen bij de soort, willen hier **zorg** voor dragen en de handen uit de mouwen steken.

Financiering

Dit adoptieproject maakt deel uit van een groter geheel, namelijk het Doelstelling 2-programma van de Europese Commissie. Het Doelstelling 2-programma houdt in dat aan achterstandsregio's middelen worden toegekend via het Europese Fonds voor Regionale Ontwikkeling (EFRO). Grote delen van Limburg zijn als Doelstelling 2-regio aangeduid. De provincie Limburg voorzag bovendien in haar begroting een extra budget om ook in niet Doelstelling 2-gebieden aan de slag te kunnen gaan, zodat het project gebiedsdekkend werd.

Eén van de doelstellingen van het GALS-project is de promotie van de typisch Limburgse identiteit via de adoptiesoort.

Een recente studie, die “Birdlife International” uitvoerde voor de EU, toont aan dat een aantrekkelijke natuur en leefomgeving voor nieuwe werkgelegenheid kan zorgen. Via de promotie van de eigen streekidentiteit (branding) kan er een markt voor streekproducten gecreëerd worden, die bij de lokale horeca verkocht worden. Europeanen zijn bovendien bereid heel wat geld neer te tellen om een zeldzame of interessante soort te zien (vb. vogelkijken). Mits een goede planning kunnen de inkomsten dienen voor het beheer van de natuurgebieden en de uitwerking van een duurzaam toerisme. Hierbij kunnen sociaal kwetsbare groepen ingezet worden. Voldoende open ruimte heeft ook een positieve invloed op de volksgezondheid (vb. meer beweging = minder problemen met zwaarlijvigheid/minder problemen met stress).

Deze relatie “natuur als troef voor meer werkgelegenheid” is de insteek die gebruikt werd om deze steun van Europa te bekomen (provincie Limburg, Internationale samenwerking, 2006). Zestig procent van de financiering komt van de provincie Limburg en veertig procent van Europa.

GEMEENTEN ADOPTEREN LIMBURGSE SOORTEN

Actieplan nachtzwaluw

HECHTEL-EKSEL

2 Nachtzwaluw

2 Nachtzwaluw

Dit hoofdstuk is gebaseerd op Gabriëls et al. (1994), Indeherberg et al. (2002), Colazzo & Bauwens (2003), Vermeersch et al. (2004).

2.1 Motivatie voor de soortkeuze

De nachtzwaluw heeft samen met de kleine parelmoervlinder de hoogste score in de gemeentelijke soortentabel (bijlage 1). Het wetenschappelijk begeleidingscomité raadde de nachtzwaluw aan voor Hechtel-Eksel omdat de gemeente een van de grootste Vlaamse kernpopulaties van deze soort herbergt. Er zijn bovendien nog mogelijkheden om deze populatie te versterken zodat er echt gesproken kan worden van een stabiele kernpopulatie van waaruit omliggende kleinere populaties versterkt kunnen worden. De gemeente vond de nachtzwaluw een erg geschikte soort, aibaar en typisch voor de streek. Hoewel de nachtzwaluw geen erg zichtbare soort is, was hij vroeger toch erg gekend; Er doen immers heel wat legendes en sagen de ronde over deze mythische vogel. Via deze oude verhalen kan de soort op een leuke manier onder de mensen gebracht worden.

De begrippen 'duin' en 'zand' komen in veel namen van verenigingen in de gemeente voor. Daarom verkoos de gemeente een soort te adopteren die aan dit typische droge en voedselarme zandlandschap gekoppeld kan worden. De inspanningen rond het bosbeheersplan in de gemeente kunnen via de adoptie een extra stimulans krijgen, te meer omdat de maatregelen uit het bosbeheersplan positieve effecten zullen hebben op de huidige populatie nachtzwaluw.

De nachtzwaluw is bovendien een echte 'paraplusort', wat betekent dat maatregelen die positief zijn voor de nachtzwaluw, ook gunstige effecten hebben op (de aantallen van) heel wat andere zeldzame soorten zoals gladde slang, groentje en boomleeuwerik.

Naast de nachtzwaluw was ook de kleine parelmoervlinder aanvaardbaar voor de gemeente omdat ook deze soort aan dit typische landschap gekoppeld kan worden en deze soort als erg zichtbaar en mooi werd beschouwd. Toch had de nachtzwaluw duidelijk de voorkeur van de gemeente.

2.2 Beschrijving van de soort

Kenmerken

De nachtzwaluw is een merkwaardige vogel van halfopen, open droge terreinen en van overgangssituaties in het landschap. Hij heeft een zeer goede schutkleur. Als hij stil zit op de grond of op een tak, zie je hem vaak over het hoofd. Zijn aan de basis opvallend brede bek werkt als een grote trechter bij het vangen van allerhande vliegende nachtvlinders en grote kevers, zijn geliefde voedsel. In een spectaculaire vlucht vol buitelingen gaat hij op jacht in de avondschemering.



Figuur 2.1 Een nachtzwaluw (foto: François Van Bauwel)

Zijn geluid bestaat uit een vreemd snorren, dat hij enkele minuten lang kan aanhouden. Vanaf mei tot laat in juli kan je dit geluid horen op de heiden waar hij nog broedt. Hij zit vaak in een boom, zich platdrukkend tegen de tak om niet gezien te worden. In de vlucht slaat hij soms met zijn vleugeltoppen tegen elkaar, wat klinkt als een dof handgeklap. De mannetjes hebben opvallende witte vlekken op hun staart en handpennen. Die gebruiken ze om vrouwtjes het hof te maken in spectaculaire baltsvluchten.

De nachtzwaluw broedt op de grond. Veel stelt het nest niet voor, vaak is het gewoon een kuiltje in de grond. Meestal is er wel een boom in de buurt als schuilplaats. Bij gevaar houden de jongen zich doodstil, volledig vertrouwend op hun schutkleur. Ondertussen proberen de ouders de aandacht van de indringer af te leiden door te doen alsof hun vleugels verlamd zijn. Zo lokken ze de aanvaller weg van het nest. Wanneer het nest te vaak verstoord wordt, deinzen de oudervogels er niet voor terug om hun eieren of jongen te verplaatsen naar een veiligere plek. In het ergste geval verlaten ze het nest.

Nachtzwaluwen zijn echte trekvogels. Ze overwinteren in tropisch Afrika en keren pas vanaf eind april – maar vooral de eerste helft van mei - terug naar onze streken. Vanaf september vertrekken ze terug naar hun overwinteringsgebieden.

Een oude naam voor de nachtzwaluw is 'geitenmelker', omdat men de vogel ervan verdacht 's nachts bij schapen en geiten melk te stelen. De nachtzwaluw had deze reputatie te danken aan de wijd opengesperde snavel en het verscholen leven dat de vogel leidt. Bovendien hing hij 's avonds en 's nachts vaak rond schapen- en geitenstallen om jacht te maken op de talrijke insecten die er rond vlogen.

Leefgebied

De nachtzwaluw is een soort van droge halfopen en open zandige terreinen zoals heide, stuifduinen, kapvlakten en jonge aanplantingen. Eveneens zijn overgangssituaties in het landschap zeer belangrijk. Een zekere begroeiing met grove den of ander naaldhout en berk is gewenst als beschutting voor het nest, als rustplaats overdag en als zangpost 's nachts. Even belangrijk is de aanwezigheid van open zandige ruimten en onbegroeide plekken rond bomen. Hij houdt erg van een gevarieerde omgeving bestaande uit structuurrijke (oude) heide en jonge heide met een geleidelijke overgang naar bos.

Indeherberg et al. (2002) maakten onderscheid tussen twee habitattypen van de nachtzwaluw: (1) brandgangen tussen dennenbos waar het Pijnven de referentiesituatie was en (2) structuurrijke heide of boomheide waar het schietterrein van de luchtmacht in Meeuwen als referentie werd genomen. Enkele belangrijke bevindingen uit dit onderzoek zijn de volgende.

- Nachtzwaluwen zoeken duidelijk plaatsen op waar droge witte dekzanden of ijzerhoudende gele zanden aan de oppervlakte komen
- Voor gemiddeld tien procent van elk territorium is het vaak 'mulle' zand zichtbaar aan de oppervlakte
- In heidegebieden met de nachtzwaluw komt vaak tien tot dertig procent boomopslag voor

Kansen en bedreigingen

In het recente verleden is de bebossing van heideterreinen een belangrijke oorzaak geweest voor de achteruitgang van de nachtzwaluw. Of dit de enige oorzaak is van de achteruitgang, daarover zijn de meningen verdeeld. Met name over de vraag of een toename van het aantal natte zomers ermee te maken heeft, bestaat nog discussie. Nachtzwaluwen zouden hier mogelijk effect van kunnen ondervinden. Zeker is dit echter niet aangezien de vogels (en ook de jongen) een soort lethargische toestand¹ kunnen aannemen in perioden van slecht weer. Zeker is wel, dat de afname van belangrijke prooidieren als mei- en junikevers, het dichtgroeien van veel halfopen heidevelden en de sterk toegenomen recreatiedruk in de overgebleven geschikte broedgebieden de soort danig parten speelt. Vooral loslopende honden en het kriskras doorkruisen van broedgebieden is nefast voor de vogels.

Met een aantal gerichte beheersmaatregelen kunnen potentieel geschikte heidegebieden een stuk aantrekkelijker worden voor de nachtzwaluw. Daarbij gaat het om het vergroten van de randlengte tussen bos en hei, het scheppen van zandige kale plekken in de hei en het laten staan van enkele bomen (grove den) in de heidevelden. Extensieve begrazing buiten de broedtijd is bij uitstek geschikt om de voor de soort gewenste mozaïekstructuur te krijgen. In droge bossen is de aanwezigheid van zandige brandgangen en open plekken van belang.

¹ Lethargische toestand: toestand van rust waarin de lichaamstemperatuur en de hartslag sterk verlaagt zodat minder energie verbruikt wordt en de vogels een lange tijd van slecht weer (weinig voedsel) kunnen overleven.

Verder is voorkoming van verstoring erg belangrijk. De nachtzwaluw is een soort die een gemiddeld hoge gevoeligheid voor verstoring kent. Niet enkel recreatie kan een negatief effect op de broedaantallen hebben, ook intensieve begrazing van heideterreinen met schapen heeft negatieve gevolgen. Afsluiting van voor de nachtzwaluw belangrijke terreinen in het broedseizoen verdient daarom zeker aanbeveling. In elk geval dienen loslopende honden uit de broedgebieden geweerd te worden, aangezien zij veel schade kunnen aanrichten bij grondbroedende soorten zoals de nachtzwaluw.

Limburg vormt veruit het belangrijkste leefgebied van de nachtzwaluw in België. Door het nemen van geschikte beheersmaatregelen kan een voldoende grote kernpopulatie van deze soort opgebouwd worden in de provincie. Deze kan dan dienen als bronpopulatie voor omliggende gebieden waar de soort ook tot broeden kan komen.

In theorie heeft de nachtzwaluw in Limburg nog grote potenties en uitbreidingsmogelijkheden. Uit bovenvermeld onderzoek bleek dat tot vijfendertig km² zeer geschikt habitat kan worden bij gecreëerd. Het gaat hier voornamelijk om het vrijmaken van duinruggen die momenteel beplant zijn met grove den en corsicaanse den. Dit zou een winst opleveren van honderden broedparen voor Limburg!

Voorkomen

Rond het begin van de twintigste eeuw broedden vermoedelijk nog meer dan duizend koppels nachtzwaluw in Vlaanderen, met een voorkeur voor de uitgestrekte heidevelden van Antwerpen en Limburg. Door massale ontginning van heidevelden voor landbouwgebruik en door bebossing met naaldhout is de soort erg achteruitgegaan in grote delen van Vlaanderen. In Antwerpen is de aanwezigheid van de nachtzwaluw beperkt tot slechts een handvol locaties, waaronder het militair domein Groot Schietveld en de Kalmthoutse heide. Alleen in Limburg is de soort nog wat algemener aanwezig. Deze provincie bevat dan ook veruit het grootste deel van de resterende Vlaamse populaties nachtzwaluw. In Limburg zijn nog drie kernpopulaties terug te vinden van de nachtzwaluw: de eerste is gelegen in het EEG-vogelrichtlijngebied Mechelse heide en vallei van de Zijpbeek, een tweede rond het militair domein van Helchteren en de aangrenzende heidegebieden en een derde rond het militair domein van Leopoldsburg en de bossen van de Lage Kempen.

Op Limburgse schaal is de verspreiding van de nachtzwaluw sterk afgenomen ten opzichte van 1985. Het aantal bezette km-hokken is gehalveerd. Nochtans zijn de aantallen broedkoppels min of meer stabiel gebleven in Limburg. De drie grotere kernpopulaties zijn bewaard gebleven, terwijl enkele solitaire hokken nu niet meer bezet zijn. Dit lijkt erop te wijzen dat de vogel zich terugtrekt in de meest geschikte gebieden. In de rest van Vlaanderen is de nachtzwaluw na 1985 een schaarse broedvogel geworden. Het totaal voor Vlaanderen werd eind jaren '90 op 208 – 281 geschat, waarvan 170 – 220 paren in Limburg broedden. Ook in Nederland – de noordwestelijke grens van het verspreidingsgebied – is de soort de laatste decennia achteruitgegaan.



Figuur 2.2 Verspreiding van de nachtzwaluw in Vlaanderen. Hoe groter de stip hoe hoger het aantal broedparen dat in het betreffende gebied geïnventariseerd werd (Vermeersch et al., 2004).

Indeherberg et al. (2002) inventariseerden tijdens hun onderzoek minstens 440 'snorrende' (het geluid dat mannetjes maken om hun leefgebied af te bakenen) mannetjes in Limburg. Rekening houdend met lacunes in deze inventarisatie beschouwen zij een populatiegrootte van 500 broedparen in Limburg als realistisch. Vergelijking met inventarisaties van de soort in 1985 (ruim 200 broedparen) en 1994 (180 tot 200 broedparen) doet uitschijnen dat de soort in Limburg spectaculair is toegenomen (250% t.o.v. jaren '80 en '90). Toch is dit volgens Indeherberg et al. (2002) weinig waarschijnlijk. Grondigere inventarisaties, nieuwe gebieden die voor de eerste maal werden bekeken, zijn de redenen van deze schijnbare toename. Gegevens van vroeger en nu uit gebieden die op betrouwbare wijze konden vergeleken worden gaven aan dat de populatiegrootte, hetzij onveranderd, hetzij achteruitgaand was. Dit geeft het grote belang van monitoring nog maar eens aan.

Status

De nachtzwaluw staat op de Vlaamse Rode Lijst als bedreigd. Op de Europese Rode Lijst staat deze soort als algemeen genoteerd. In de Vogelrichtlijn wordt deze soort vermeld in bijlage I, wat betekent dat er speciale beschermingszones voor deze soort afgebakend dienen te worden.

Beschermingslijst	status
IUCN	
Vogelrichtlijn	Bijlage I
Andere	
Vlaanderen	
Rode Lijst Vlaanderen	Begreigd

Tabel 2.1 Wettelijke status van de nachtzwaluw.

GEMEENTEN ADOPTEREN LIMBURGSE SOORTEN

Actieplan nachtzwaluw

HECHTEL-EKSEL

3 Toestand in de gemeente

3 Toestand in de gemeente

Dit hoofdstuk is gebaseerd op Berten (1990), Stevens (1990).

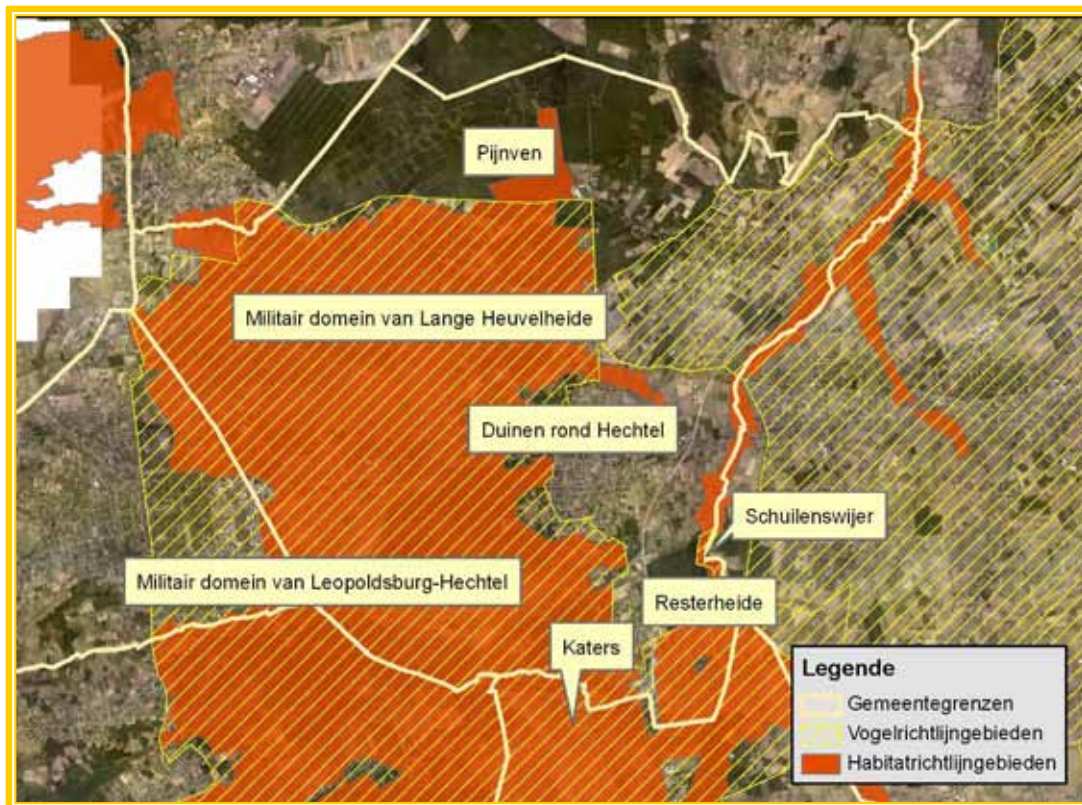
3.1 Situering van de gemeente

Hechtel-Eksel is gelegen op het Kempens Plateau. Dit gebied, dat zich uitstrekt van Lommel tot Lanaken en van Neerpelt tot Houthalen, bestaat overwegend uit droge zandgronden. Het zijn van nature erg voedselarme gronden die voedingsstoffen slechts heel beperkt kunnen vasthouden. De grondwatertafel zit meestal dieper dan tien meter, wat ervoor zorgt dat deze zandgronden erg droog zijn. In de valleien ligt de grondwatertafel heel wat ondieper. Op plaatsen waar zich in de loop der tijden een ondoordringbare oerlaag (ijzerlaag) heeft gevormd, ontwikkelden zich de typische zure vennen.

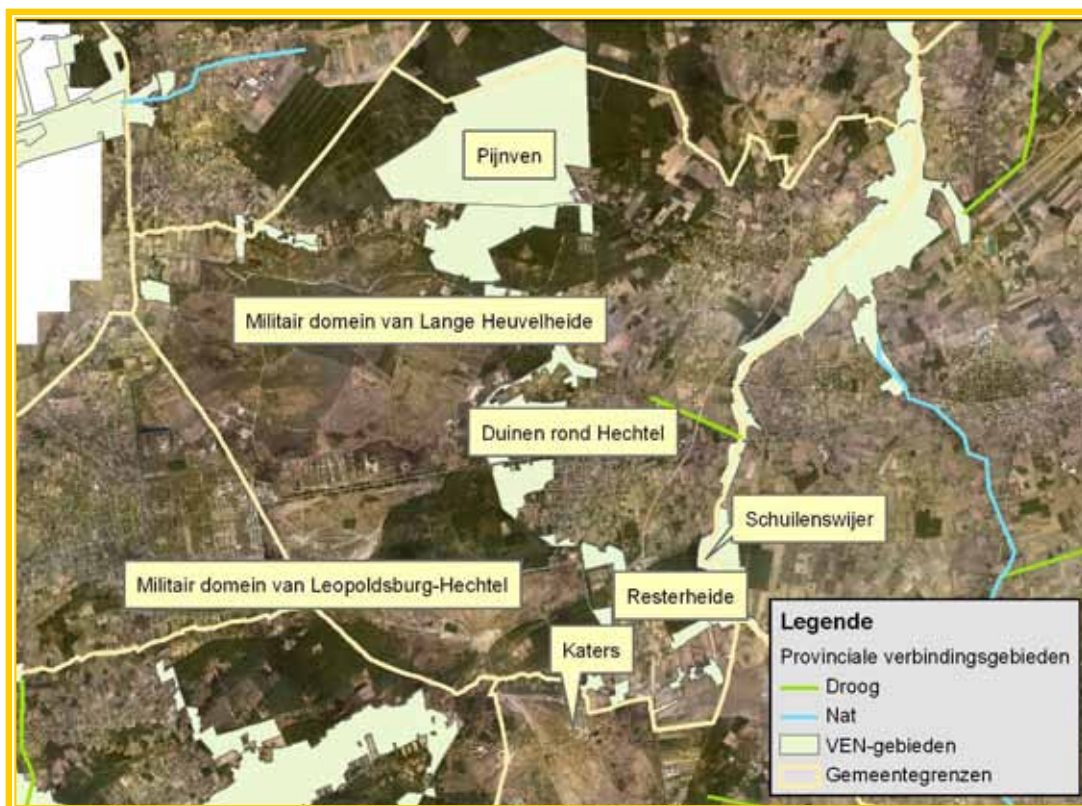
De droge, voedselarme zandgronden zorgden ervoor dat akkerbouw niet erg rendabel was. Om akkerbouw mogelijk te maken ontwikkelden de landbouwers het potstalsysteem. Hierbij werd een mengsel van mest en heideplaggen van uit de (pot)stal op de akker gebracht om deze wat vruchtbaarder te maken. Zo ontstonden in de loop der eeuwen dikke humusrijke plaggenbodems in deze streek. Heidevlakten waren erg algemeen enkele honderden jaren geleden, samen met stuifduinen. Door het potstalsysteem en door begrazing van de heide met schapen en vee werden deze grote heidevlakten in stand gehouden. In de twintigste eeuw werden grote delen heide en stuifduin beplant met naaldhout, voornamelijk voor gebruik in de steenkoolmijnen. Vandaag de dag is een groot deel van deze aanplantingen nog aanwezig in deze streek en vormen de bossen van de Lage Kempen een van de grootste aaneengesloten boskernen van Vlaanderen. Enkele grote heidevlakten zijn bewaard gebleven, bijvoorbeeld op de militaire domeinen. Ook weiden en maïsakkers zijn tegenwoordig aan te treffen op het Kempens Plateau. Dit werd onder andere mogelijk door de ontwikkeling van kunstmest, waardoor de arme zandgronden in aanmerking kwamen voor grootschaligere akkerbouw.

Figuur 3.1 geeft de Europese aandachtsgebieden weer voor de gemeente Hechtel-Eksel, meer bepaald de vogel- en habitatrictlijngebieden. Een erg groot gedeelte van de gemeente is als beschermingszone afgebakend. Het grootste deel wordt gevormd door het militair domein, maar ook daarbuiten werden delen opgenomen. Van de in Hechtel-Eksel afgebakende vogelrichtlijngebieden is een groot gedeelte geschikt als leefgebied voor de nachtzwaluw.

Figuur 3.2 geeft de VEN-gebieden en de zoekzones voor de provinciale natuurverbindingen weer in de gemeente. Voornamelijk in het noorden van de gemeente is er een relatief groot oppervlakte VEN-gebied dat aansluit op de Europees beschermde zones. De provinciale natuurverbindingengebieden lijken niet onmiddellijk van groot belang voor de nachtzwaluw.



Figuur 3.1 Vogel- en habitatrichtlijngebied in de gemeente Hechtel-Eksel.



Figuur 3.2 VEN-gebieden en provinciale natuurverbindingengebieden in de gemeente Hechtel-Eksel.

3.2 De nachtzwaluw

De nachtzwaluw is een soort die houdt van heidestukken met jonge boompjes, kapvlakten, jonge aanplantingen, randen van bos en heide en open plekken in bossen op droge zandgronden. Een groot deel van de Limburgse populatie van deze soort komt voor in de stukken in en rond het Pijnven in Hechtel-Eksel. Ook op het militair domein broeden nog heel wat koppels nachtzwaluw, voornamelijk in de randzones waar de heide overgaat in bos.

Op onderstaande figuur 3.3 is te zien dat de bossen van de Lage Kempen in het noorden van de gemeente een erg belangrijke populatie herbergen. Voor een afbakening van het projectgebied van de bossen van de Lage Kempen zie bijlage op cd-rom.

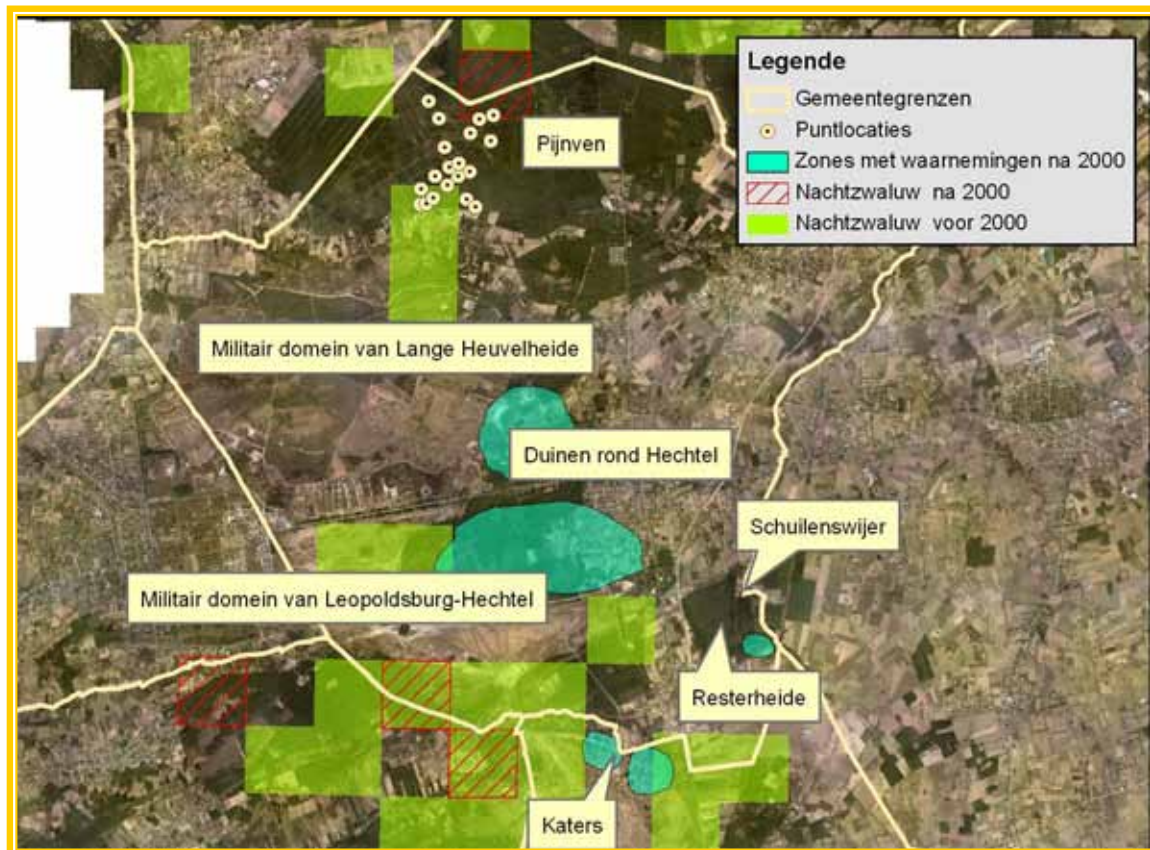
Uit de inventarisatie van Indeherberg et al. (2002) bleek dat de volgende gebieden, die deels op grondgebied Hechtel-Eksel liggen, belangrijke populaties nachtzwaluw herbergen.

- Militair domein Leopoldsburg-Hechtel: vierendertig territoria/broedparen
- Omgeving Pijnven en militair domein Lange Heuvelheide: negenenzeventig territoria/broedparen

Ook in de buurt van Resterheide (grens met Peer) werd de soort eenmalig waargenomen in de periode rond 2000 (pers. med. J. Van Den Bosch). Of de soort er broedt/gebreed heeft kan niet met zekerheid bevestigd worden. Mits enkele maatregelen (evolutie naar een ijl gemengd grove dennenbestand en het openmaken sterk verboste heide) kunnen de kansen voor de nachtzwaluw toenemen in dit gebied. Naast de nachtzwaluw herbergt dit gebied ook een populatie kleine ijsvogelvlinder, een zeldzame vlindersoort van vochtige bossen. Bij het uitwerken van maatregelen voor de nachtzwaluw dient hiermee rekening gehouden te worden.

Ook in de duinengordel rondom Hechtel (In den Brand, achter Don Bosco) werden regelmatig nachtzwaluwen waargenomen (pers. med. J. Van Den Bosch). De kans dat het hier om broedgevallen gaat is relatief klein omwille van de recreatieve verstoring, maar als voedselgebied spelen deze gebieden mogelijk wel een belangrijke rol. Het feit dat deze vogels erg dicht bij de dorpskern (soms slechts 250 m) worden waargenomen is erg betekenisvol, zeker om educatieve redenen!

Door de leden van het platform fauna en flora van ANB werden in 2006 volgende monitoringgegevens van de nachtzwaluw verzameld. In de bossen van het Pijnven en de omliggende gemeentebossen werden dertig koppels geteld (Presentatie Avifauna Najaarsbijeenkomst platform fauna en flora 2006, ANB). In 2004 bedroeg het aantal in dit gebied nog vijfentwintig broedparen. De roepposten van nachtzwaluw van 2004 en 2005 in dit gebied (bron: Platform Fauna en Flora) zijn eveneens in bijlage op cd-rom te vinden.



Figuur 3.3 Weergave van de zones waarin de nachtzwaluw voorkomt in Hechtel-Eksel. Naast utm-hokken en puntlocaties worden eveneens enkele zones gegeven waar de soort zeker voorkomt maar waarvan geen data in de datbanken zitten (bron: vogelwerkgroep LIKONA, Natuurpunt afdeling Hechtel-Eksel).

In tabel 3.1 wordt een overzicht gegeven van de activiteiten die in de gemeente reeds ondernomen werden rond natuur, relevant voor de nachtzwaluw. Deze activiteiten werden onderverdeeld in terreinacties, administratieve acties, communicatie en monitoring.

Actie	Reeds voltooide/lopende actie	Uitvoerder	Opmerkingen
Terreinactie/studie	DANAH-project	ANB	Heideherstel op militair domein
	Lokaal heidebeheer in openbare en domeinbossen	ANB	
	Duurzaam bosbeheer in openbare en domeinbossen	ANB	
	Lokaal heidebeheer langs militair domein	Natuurpunt	
	Lokaal heidebeheer Resterheide	Natuurpunt	
Administratieve actie	Opmaak bosbeheersplan Lommel en Hechtel-Eksel	ANB, Hechtel-Eksel en Lommel	
	Recreatiedruk in de gemeente vastgelegd in een integrale visie Bossen van de Lage Kempen en in bosbeheersplan	Gemeente en ANB	Studie van Aeolus bvba
Communicatie	Infoborden Bossen van de Lage Kempen	ANB	
	Wandelkaart Resterheide	RLLK, Hechtel-Eksel en Peer	Nachtzwaluw vermeld op de wandelkaart
	Info in Bosmuseum Pijnven	ANB	
	Geleide wandelingen	ANB, Natuurpunt	
	Duinenkoffer voor kinderen	Gemeente	In het kader van educatief programma 'duinen voor kinderen' van Natuurpunt
Monitoring	Inventarisatie nachtzwaluw	Aeolus bvba	
	Monitoringsplatform fauna en flora in de Bossen van de Lage Kempen	ANB	Onder andere nachtzwaluw

Tabel 3.1 Overzicht van reeds ondernomen acties rond natuur, in ruime zin relevant voor de nachtzwaluw in de gemeente Hechtel-Eksel.

GEMEENTEN ADOPTEREN LIMBURGSE SOORTEN

Actieplan nachtzwaluw

HECHTEL-EKSEL

4 Concrete doelstellingen

4 Concrete doelstellingen

4.1 Acties

Bestaande populatie van de nachtzwaluw behouden

- Voorzien van een goed uitgebalanceerd beheer op lange termijn
- Voorzien van ondersteuning van het gevoerde beleid van het ANB inzake het beheer voor de nachtzwaluw
- Voorzien van ondersteuning van terreinbeherende organisaties en hun vrijwilligers bij de aankoop van gronden en de uitvoering van beheerswerken

Uitbreiden van de bestaande populatie

- Bosbeheersplan van Hechtel-Eksel: bij de opmaak van de plannen wordt sterk rekening gehouden met de nachtzwaluw
- Voorzien van ondersteuning bij de realisering van het bosbeheersplan
- Ondersteunen van privé-eigenaars die mogelijkheden hebben om een geschikt nachtzwaluwbiotoop te creëren op hun terreinen

4.2 Communicatie/sensibilisatie/educatie

De nachtzwaluw heeft een mascottefunctie in de gemeente:

- naar inwoners en bezoekers van de gemeente toe: de nachtzwaluw ‘vertelt’ over de typische kenmerken, de geschiedenis van de streek met legendes, verhalen, etc.
- naar privé- (bos-) eigenaars toe: aangeven wat zij kunnen doen voor deze soort
- naar scholen toe: koppeling met bestaande educatieve pakketten, terreinbezoeken, beheerswerken met de klas, etc.
- naar de militaire overheid toe: de nachtzwaluw als symbool voor de natuurlijke rijkdom binnen het militair domein en het belang van deze gebieden voor tal van Limburgse soorten.

4.3 Monitoring en beheersevaluatie

De aantallen van de nachtzwaluw worden opgevolgd door regelmatig georganiseerde tellingen. Hiervoor zijn volgende elementen van belang.

- Een gestandaardiseerde telmethode voor inventarisatie
- Een groep vrijwilligers die de monitoring op zich willen nemen (cf. platform fauna en flora)
- De verzamelde gegevens in de LIKONA databanken invoeren
- Terugkoppeling van de gegevens in functie van evaluatie en eventuele bijsturing van beheersplannen of individuele beheersmaatregelen

GEMEENTEN ADOPTEREN LIMBURGSE SOORTEN

Actieplan nachtzwaluw

HECHTEL-EKSEL

5 Acties

5 Acties

5.1 Terreinacties

5.1.1 Bosbeheersplan openbare bossen

Een aantal jaren geleden werd voor het gebied 'Bossen van de Lage Kempen' een landschapsecologische en recreatieve visie ontwikkeld. Deze visie duidt voor dit totaalgebied de belangrijkste zones voor het herstel van open habitats aan. Vanuit restpopulaties en potenties voor kernpopulaties van verschillende doelsoorten (waarvan de nachtzwaluw er één is) en waardevolle vegetaties werd deze visie opgemaakt. Ook het creëren van verbindingen tussen open zones werd in deze visie opgenomen. De recreatieve visie is dan weer van belang in verband met de recreatiezonering (zie paragraaf 5.1.3). Verschillende partners werden gedurende dit ganse proces van de opmaak betrokken.

Als volgende stap op de gebiedsvisie heeft de gemeente Hechtel-Eksel het studiebureau Aeolus in 2006 de opdracht gegeven een uitgebreid bosbeheersplan voor de openbare bossen van de gemeente op te maken. Voor het domeinbos Pijnven werd eveneens een bosbeheersplan opgemaakt (Gorissen, 2006). Hierbij werd sterk rekening gehouden met de potenties en het belang van deze bossen voor de nachtzwaluw. Het doel van de maatregelen voorzien in het beheersplan is de populatie van de nachtzwaluw uit te breiden tot veertig broedkoppels in het Pijnven (pers. med. D. Gorissen). Volgende maatregelen werden in het beheersplan sterk benadrukt en hebben zeker gunstige effecten op de populatie nachtzwaluw in het gebied. Voor de situering van deze maatregelen in het gebied, zie bijlage 'open_plek_ANB' op cd-rom.

- Verbindingen maken door brede dreven: open zand blijkt erg belangrijk te zijn voor nachtzwaluwen, brede paden en dreven kunnen die functie vervullen. Ook als verbinding kunnen deze dreven een belangrijke functie vervullen. Regelmatig ploegen van brede dreven is een voorbeeld van een nuttige maatregel om deze open te houden
- Creëren van permanente open plekken: open plekken in bossen zijn erg belangrijk voor nachtzwaluw. De permanente open plaatsen zorgen voor plekken die op lange termijn steeds geschikt zullen blijven
- Tijdelijke open plekken door groepenkap: hiermee worden tijdelijke open plekken gecreëerd. Wanneer verspreid over het gebied steeds enkele locaties gekapt zijn of net opnieuw aangeplant vormen deze gunstige broedplaatsen voor de nachtzwaluw. Het feit dat deze open plekken slechts tijdelijk zijn, hoeft geen probleem te zijn aangezien in de buurt regelmatig nieuwe plekken via kap beschikbaar worden. Vogels kunnen 'verhuizen' van plek naar plek. Bovendien zijn net de overgangssituaties het meest interessant voor de nachtzwaluwen
- Creëren van ijle grove dennenbestanden of gemengde bestanden van grove den met eik en/of berk
- Inhammen in brede dreven: door extra inhammen te maken langs brede dreven worden de kansen voor de nachtzwaluw langsheen deze dreven vergroot. Ook voor andere soorten (vlinders bijvoorbeeld) zijn deze inhammen erg geschikt. Vaak vormen zij immers windluwe, zonrijke hoekjes, wat warmteminnende soorten zoals vlinders en reptielen (gladde slang) nodig hebben

Belangrijk voor nachtzwaluw zijn steeds de overgangssituaties waarbij de zandige open plekken belangrijk zijn als voedselplek en de soort zijn nest kan maken in de rand van het bos (eerste twintig meter). Het ontbreken van struik- en kruidlaag in deze bosrand is dan ook belangrijk.

De eindversie van het bosbeheersplan werd eind 2006 afgewerkt.

In de loop van de volgende decennia zullen de acties voorgesteld in het bosbeheersplan uitgevoerd worden. Belangrijk hierbij is dat de effecten van de maatregelen op de nachtzwaluw (en andere soorten) goed opgevolgd worden (zie hoofdstuk 7 monitoring). Zo kunnen op basis van de resultaten kleine bijsturingen doorgevoerd worden waar nodig.

Bovendien zijn een deel van de bossen in het gebied FSC-gecertificeerd. Dit betekent dat hout van deze bossen verkocht wordt met een FSC-label, wat aangeeft dat deze bossen duurzaam beheerd werden. In de voorwaarden voor dit label zit onder andere een goed uitgewerkt ecologisch luik in het bosbeheersplan en een monitoring.

Doelgroep en partners

ANB, gemeente, Bosgroep Limburgse Duinen, Natuurpunt, LiLa

Financieel

ANB en de gemeente voorzien in de budgetten voor de uitvoering van de acties. ANB kent subsidies toe voor de opmaak voor een uitgebreid bosbeheersplan volgens de criteria van duurzaam bosbeheer. Daarnaast voorziet ANB eveneens subsidies voor de ecologische bosfunctie. Deze worden jaarlijks uitgekeerd aan de gemeente voor inspanningen - gebaseerd op het bosbeheersplan en de criteria duurzaam bosbeheer - rond vb. herstel van heide of landduinhabitats. Meer informatie over deze subsidies bij ANB. Verder kan nagegaan worden of er financieringsmogelijkheden zijn via Bijzonder Leefmilieuprojecten (provincie) of de samenwerkingsovereenkomst (Vlaamse overheid).

5.1.2 Privé-boseigenaars op de bres voor de nachtzwaluw

Ook privé-eigenaars kunnen in hun bossen maatregelen nemen ten voordele van de nachtzwaluw. Hierin speelt de Bosgroep Limburgse Duinen een erg belangrijke rol. Via de bosgroep kan namelijk een infoavond, overlegmoment enz. georganiseerd worden voor eigenaars die hierin geïnteresseerd zijn. Belangrijk hierbij is dat de maatregelen zo goed mogelijk aansluiten op de maatregelen die in het bosbeheersplan zijn opgenomen en door ANB worden uitgevoerd. Via de bosgroep kan bijvoorbeeld een gezamenlijk bosbeheersplan opgemaakt worden met de geïnteresseerde eigenaars. ANB voorziet subsidies voor de opmaak van een uitgebreid bosbeheersplan en ook de ecologische bosfunctie (zie hoger). Met het oog op een zo groot mogelijk succes van de maatregelen voor de nachtzwaluw, is het belangrijk dat een 'nachtzwaluw-specialist' bij het uitwerken van de voorstellen betrokken wordt. Zo wordt de kans dat goedbedoelde inspanningen zonder resultaat blijven minimaal gehouden en worden nutteloze investeringen vermeden.

Doelgroep en partners

Bosgroep Limburgse Duinen, ANB, privé-boseigenaars, gemeente

5.1.3 Afsluiten van de broedgebieden tijdens het broedseizoen

Nachtzwaluwen zijn erg verstoringsgevoelige vogels. Het feit dat het grondbroeders zijn, maakt dat ze erg kwetsbaar zijn in de broedtijd. Vooral loslopende honden zijn nefast voor de vogels. Het aanlijnen van honden valt dan ook onder de categorie van belangrijke maatregelen (zie hoofdstuk 6).

Het afsluiten van de broedgebieden kan in sommige situaties een nodige maatregel zijn hoewel wandelrecreatie overdag en op vaste paden in het algemeen weinig of geen verstoring vormt voor nachtzwaluwen. Het regelen van de toegankelijkheid van de (bos-) gebieden gebeurt door ANB in nauw overleg met andere partners.

Belangrijk is dat het 'waarom' van het afsluiten duidelijk gecommuniceerd wordt aan de bezoekers en wandelaars. De nachtzwaluw is hiervoor een erg dankbare mascotte. Hij symboliseert de kwetsbare, zeldzame soorten die in de bossen en heidestukken broeden en voor wie rust onontbeerlijk is om hun jongen groot te kunnen brengen. Zowel ANB als de gemeente en Natuurpunt stemmen deze communicatie op elkaar af en geven hetzelfde, duidelijke signaal aan bezoekers, wandelaars en andere recreanten.

Doelgroep

ANB, gemeente, Natuurpunt, inwoners, bezoekers, wandelaars

Financieel

Hiervoor dient geen extra budget voorzien te worden.

5.1.4 Herstel nachtzwaluwleefgebied in Resterheide

Rond 2000 werd nabij de sterk verboste heide in Resterheide een nachtzwaluw gesignaleerd (pers. med. Johan Van Den Bosch). Natuurpunt heeft met vrijwilligers in de loop der jaren een aantal open plekken gemaakt in dit gedeelte. Het aanpalende weiland werd eveneens aangekocht door Natuurpunt (zie figuur 5.1). Ten noorden is een perceel naaldbos gelegen dat in eigendom is van de gemeente en waarvoor in het bosbeheersplan voorzien wordt dat er open plekken voor heideherstel gemaakt zullen worden (zie bosbeheersplan). Wanneer in deze drie gebieden de geplande acties op elkaar afgestemd worden, neemt de kans toe dat er nachtzwaluwen in het gebied tot broeden kunnen komen. Broedgelegenheid kan de vogel vinden op het heideperceel van Natuurpunt en op het perceel van de gemeente. Het hooiland kan, mits er een verbinding gemaakt wordt met het heideperceel, mogelijk dienst doen als voedselgebied voor de nachtzwaluw (pers. med. Johan Van den Bosch).

De gemeenten Hechtel-Eksel en Peer hebben in samenwerking met het RLLK en andere partners een wandelgebied ontwikkeld in Resterheide. Twee van de wandellussen passeren momenteel tussen het perceel van de gemeente en het heideperceel van Natuurpunt. Het verleggen van dit wandelpad zal de nodige rust voor de vogels garanderen. Wandelaars zullen evenwel een mooi zicht hebben op het gehele gebied vanaf de rand.

Opmerking

Dit gebied behoort niet tot het kerngebied van de nachtzwaluw in de gemeente. Het belang van het gebied voor de nachtzwaluw is dan ook geringer dan vb. het Pijnven. Met het bestaande wandelgebied (Resterheide) is dit gebied echter wel geschikt om mensen te informeren over het typische landschap van de streek, het biotoop van heide- en bossoorten (o.a. nachtzwaluw), zonder dat al te veel verstoring optreedt, wat in het Pijnven mogelijk wel het geval zou kunnen zijn. Het is m.a.w. een geschikte plaats om een educatief verhaal te vertellen. De geplande werken kunnen dan ook op deze wijze aan de adoptie van de nachtzwaluw gekoppeld worden.



Figuur 5.1 Eigendomssituatie gebied Resterheide waar herstel voor de nachtzwaluw mogelijk is.

Hieronder volgt een korte beschrijving van de voorgestelde acties in het gebied Resterheide (zie figuur 5.2).

Dunning gecombineerd met het creëren van open plekken in het sterk verboste heideperceel van Natuurpunt

De sterk verboste heide dient opnieuw vrijgemaakt te worden. Hiervoor dienen enkele bomen gekapt te worden (grove den en zomereik). Lokaal plaggen² van de vergraste zones zal het herstel van de heidevegetatie sterk bevorderen.

² plaggen: het verwijderen van de humuslaag zodat onderliggende zaden van onder andere heide opnieuw kunnen kiemen

Er dient gestreefd te worden naar een ijl gemengd bos met grove den en wat zomereik en/of berk. Aan de bosrand en/of onder solitaire bomen kunnen takkenhopen gelegd worden, wat door heel wat dieren (hagedissen, muizen, enz.) als favoriete schuilplaats gebruikt wordt.

Doelgroep

In een samenwerking tussen Natuurpunt en de Bosgroep Limburgse Duinen kan een houtverkoop georganiseerd worden. Eerst wordt samen met Natuurpunt en de lokale boswachter nagegaan welke bomen verwijderd zullen worden. Nadien worden afspraken gemaakt met de bosgroep voor de kapping en de verkoop.

Financieel

De houtverkoop zal de kosten van de kapping vermoedelijk dekken. Voor deze actie is geen extra budget nodig.

[Uitvoeren van de geplande maatregelen in het kader van het bosbeheersplan in het aangrenzende naaldbosperceel van de gemeente](#)

In het recent goedgekeurde bosbeheersplan voor de gemeentelijke bossen werd voor het zuidoostelijke deel van het boscomplex van Resterheide het creëren van open plekken voorzien (totaal ongeveer vijf ha).

In functie van de nachtzwaluw wordt voorgesteld om de huidige bosrand een eind noordelijker op te schuiven waarbij het bestaande pad sterk verbreed wordt en de nieuwe rand tot een brede mantelzoom kan ontwikkelen. De nieuwe bosrand wordt bovendien golvend gemaakt, wat ook voor insecten, zoals de daar voorkomende zeldzame kleine ijsvogelvlinder, erg gunstig is. Er wordt in overleg met ANB nagegaan of het creëren van open plekken, zoals voorzien is in het bosbeheersplan, zodanig kan gebeuren dat er een verbinding gecreëerd kan worden met de open heidestukken van Natuurpunt. Indien mogelijk wordt ook een open verbinding gecreëerd met de Begijnenvijvers. Het realiseren van deze open plekken, gecombineerd met lokaal heideherstel, herstelt deels de landschappelijke situatie van rond de jaren '30. Tot deze periode lieten de boeren van de 'Rest' hun koeien grazen op de Resterheide. De laatste grote open stukken werden in deze periode bebost.

Samen met ANB en Natuurpunt bekijkt de gemeente hoe het creëren van deze open plekken en het herinrichten van de bosrand optimaal kan afgestemd worden op de acties die Natuurpunt wil ondernemen op hun percelen. Hierbij wordt zowel met de nachtzwaluw als de kleine ijsvogelvlinder rekening gehouden. Daarna worden concrete afspraken gemaakt rond het kappen en verkopen van het hout en de noodzakelijke plagwerkzaamheden.

Doelgroep

Gemeente Hechtel-Eksel, ANB, Natuurpunt

Financieel

De gemeente voorziet een budget voor de uitvoering van de maatregelen die voorzien zijn in het kader van het bosbeheersplan. De kosten van de kapping van de bomen wordt nagenoeg gecompenseerd door de verkoop van het hout. Rond het verdelen van de kosten van het plaggen worden de mogelijkheden afgetoetst.



Figuur 5.2 Voorstel voor acties rond het herstel van het nachtzwaluweefgebied in Resterheide.

Hooiland/weilandbeheer op het aangrenzende perceel van Natuurpunt

Het weiland ten zuiden van het heideperceel van Natuurpunt is eveneens in eigendom van de vereniging. Door dit perceel als hooi- of weiland te beheren, kan dit gebied mogelijk als voedselgebied dienen voor de nachtzwaluw en andere soorten (pers. med. Johan Van Den Bosch). Koeien in weilanden trekken immers heel wat grote insecten aan, het lievelingsvoedsel van de nachtzwaluw. Als broedgebied is deze zone niet geschikt, maar op andere plaatsen (Katershoeve) werden voedselzoekende nachtzwaluwen reeds verschillende malen waargenomen boven hooi- en weilanden (pers. med. J. Van Den Bosch). Een belangrijke voorwaarde is wel dat het broedgebied (heideperceel) voldoende verbonden is met het weiland (zie volgend punt).

Doelgroep

Natuurpunt maakt afspraken met lokale landbouwers rond het beheer van het grasland.

Verbinding maken tussen het heideperceel van Natuurpunt en het grasland van Natuurpunt

Het heideperceel van Natuurpunt en het achterliggende bosperceel van de gemeente kunnen, mits enkele maatregelen (zie hoger), geschikt worden als broedgebied voor de nachtzwaluw. Het aangrenzende grasland kan mogelijk als voedselgebied dienst doen voor deze soort. Hiervoor zou het echter goed zijn dat er een voldoende grote verbinding gecreëerd wordt tussen de twee gebieden. Momenteel worden de percelen gescheiden door een strook bomen, wat voor een aantal soorten een barrière kan vormen. Wanneer in deze strook een voldoende brede opening (minimum honderd meter) gemaakt wordt, zal de kans dat deze soorten beide gebieden zullen gebruiken vergroten.

Deze actie kan gecombineerd worden met de actie onder het eerste punt. Natuurpunt overlegt met ANB en de Bosgroep Limburgse Duinen rond de te verwijderen bomen en de organisatie van de kapping en de houtverkoop.

Doelgroep

Natuurpunt, ANB, Bosgroep Limburgse Duinen

Financieel

De houtverkoop zal de kosten van de kapping vermoedelijk dekken. Voor deze actie is geen extra budget nodig.

Verleggen bestaande wandellus

De gemeenten Hechtel-Eksel en Peer hebben in samenwerking met het RLLK en andere partners een wandelkaart uitgewerkt in het gebied Resterheide. Twee van de wandellussen passeren momenteel tussen het heideperceel van Natuurpunt en het bosperceel van de gemeente. Wanneer bovenvermelde acties rond het herstel van het nachtzwaluwleefgebied uitgevoerd worden, is het aan te raden dit gedeelte van deze wandellussen te verleggen. Om verstoring te vermijden wordt de wandelroute best aan de noordzijde van het bosperceel gelegd. Wandelaars zullen van op deze gewijzigde route een mooi overzicht hebben/behouden over het nachtzwaluwgebied omwille van de open plekken die in het bosperceel gemaakt zullen worden.

De gemeente brengt de verschillende partners samen die aan deze wandelkaart hebben meegewerkt. Het voorstel voor het verleggen van de wandelroute (zie figuur 5.2) wordt besproken. Op terrein wordt deze aanpassing in de signalisatie doorgevoerd. Wanneer er een herdruk van de kaart gemaakt wordt, wordt dit eveneens op de kaart aangepast. Voor wandelaars die de huidige wandelkaart gebruiken zal het verleggen niet voor verwarring zorgen aangezien het gaat over een erg beperkte ingreep.

Doelgroep

De gemeenten Hechtel-Eksel en Peer, RLLK, ANB, Natuurpunt en eventuele andere partners die betrokken zijn bij het maken van de wandelkaart.

Financieel

Voor deze actie dient vermoedelijk geen extra budget voorzien te worden.

5.1.5 Verbinding tussen het heidegebied van Natuurpunt en het nachtzwaluwgebied van het militair domein ter hoogte van 'de Katers'

Op de randen van de militaire domeinen van Leopoldsburg en Helchteren zijn vaak erg geschikte leefgebieden voor de nachtzwaluw te vinden. Dit is eveneens het geval ter hoogte van het gebied 'de Katers' op de grens tussen Hechtel-Eksel en Houthalen-Helchteren. Verschillende roepposten van de nachtzwaluw werden gehoord op het zuidelijke gedeelte van de kaart op figuur 5.3.

Natuurpunt heeft aangrenzend aan dit militair domein een perceel in eigendom. Het westelijk deel van het perceel bestaat uit droge heide met pijpenstrootje. Het oostelijk deel is veel vochtiger. Er ligt eveneens een door de vereniging aangelegde poel. Als voedselgebied kan dit perceel voor nachtzwaluwen erg geschikt zijn. Waterpartijen oefenen immers een grote aantrekkingskracht uit op grote insecten, het favoriete voedsel van de nachtzwaluw. Ook in het (beschutte) drogere deel van het perceel zijn goede insectenplekjes te vinden. Het perceel is echter van de grote open vlakte van het militair domein (broedgebied van de nachtzwaluw) gescheiden door een bomenrij. Zoals hoger reeds vermeld vormen deze bomenrijen vaak een fysieke barrière voor soorten als de nachtzwaluw. Het maken van een 'venster' van minimum honderd meter breed of verschillende kleine vensters zouden de verbinding tussen de gebieden kunnen realiseren (zie figuur 5.3). Het resultaat is dat het perceel gemakkelijker als voedselgebied door nachtzwaluwen gebruikt kan worden.

Concreet betekent dit dat over een afstand van minimum honderd meter de grove dennen verwijderd worden langsheen het zandpad zodat een open verbinding ontstaat tussen de vlakte van het militair domein en het perceel van Natuurpunt. Enkele solitaire bomen (vb. grove den als rustboom voor nachtzwaluw) in deze strook kunnen behouden blijven. Aan de rand van dit 'venster' kunnen enkele takkenhopen gemaakt worden, die voor soorten als hagedis en muizen erg gunstige schuilplaatsen vormen.

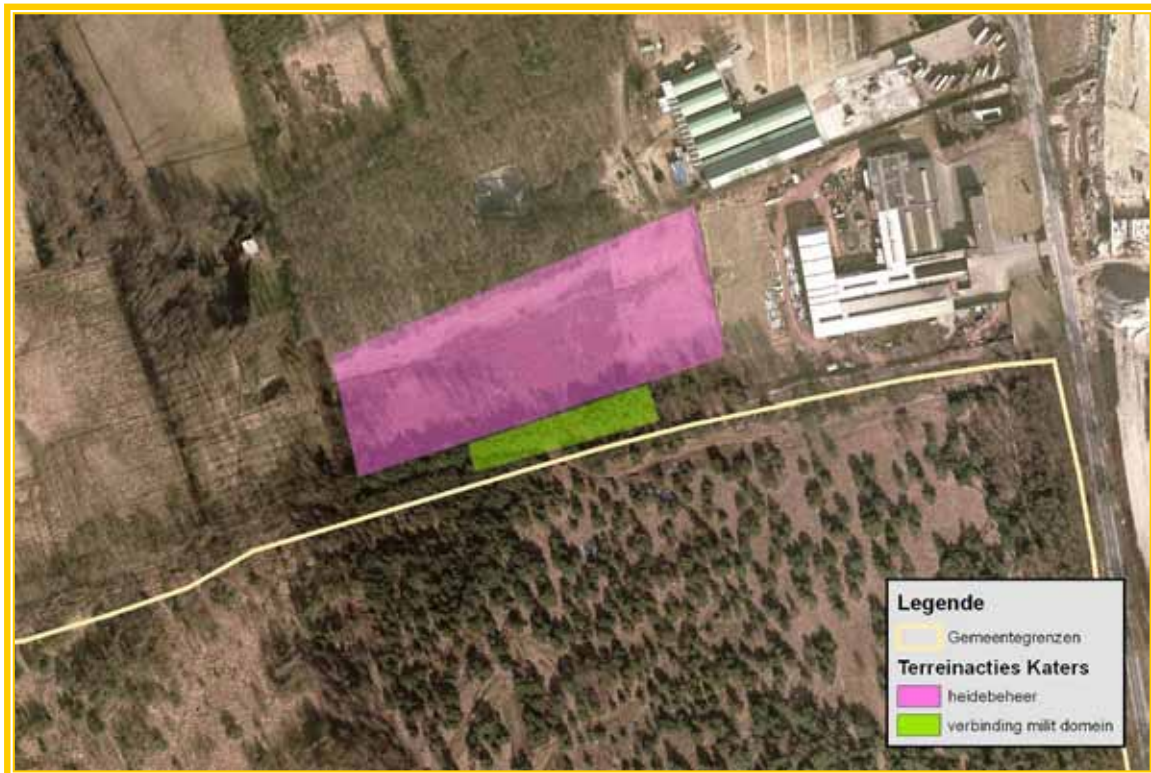
Tijdens een overleg tussen Natuurpunt, ANB en de militaire overheid wordt het voorstel voor het creëren van deze verbinding besproken. Nadien worden verdere afspraken gemaakt rond de effectieve kapping van de bomen.

Doelgroep

Natuurpunt, ANB, militaire overheid

Financieel

Wie de eventuele kosten voor deze actie draagt, wordt besproken op het overleg tussen Natuurpunt, ANB en de militaire overheid.



Figuur 5.3 Acties voor de nachtzwaluw ter hoogte van het gebied de 'Katers'.

5.1.6 Heideherstel ter hoogte van 'Schuilenswijer'

Ter hoogte van het gebied 'Schuilenswijer' (zie figuur 5.4) ligt een perceel dat in eigendom van de gemeente Hechtel-Eksel is waar heideherstel tot de mogelijkheid behoort. Dit perceel wordt momenteel niet meer bewerkt als akker en ligt braak. De huidige spontaan groeiende vegetatie doet vermoeden dat herstel van heide of heischraal grasland op relatief korte termijn en zonder al te grote inspanningen gerealiseerd kan worden. Bovendien grenst dit perceel aan een perceel in eigendom van de stad Peer (zie figuur 5.4). Dit perceel is lager gelegen en bijgevolg vochtiger (vallei van de Bollissenbeek). Momenteel worden mogelijkheden/ideeën voor natuurherstel op dit perceel door de stad Peer bekeken. Het is dan ook een unieke kans om een mooi stukje 'historische Kempen' te reconstrueren wanneer de gemeente Hechtel-Eksel op haar perceel natuurherstel realiseert.

Verschillende typische elementen uit het vroegere Kempense landschap kunnen er hersteld en getoond worden.

- Vochtige hooilanden langs de beek (Peer): perceel 3 op figuur 5.4
- Reconstrueren van het vroegere 'wijersysteem'³? Er dient nagegaan te worden in hoeverre dit gerealiseerd kan worden. Topografische opmetingen zijn hiervoor nodig (Peer)
- Heideherstel op het hoger gelegen droge perceel (Hechtel-Eksel): perceel 1 op figuur 5.4
- Eventueel ecologisch akkerbeheer op het naastgelegen droge perceel (Hechtel-Eksel): perceel 2 op figuur 5.4

De stad Peer heeft in samenwerking met Hechtel-Eksel en RLLK in dit gebied reeds een wandelkaart ontwikkeld met verschillende wandellussen (wandelkaart Resterheide). Eventueel kan nagegaan worden of het verleggen van de wandelus die in deze zone passeert een meerwaarde kan bieden aan de wandelaars na de inrichting van het gebied. Na de uitvoering van de maatregelen kunnen bezoekers immers een mooi zicht krijgen op verschillende typische elementen uit het historisch landschap van de Kempen, van de droge heidegronden en akkers tot de natte hooilanden langs de beek. De adoptiesoorten van zowel Hechtel-Eksel als Peer kunnen dit verhaal mee vertellen langsheen de wandellus. De nachtzwaluw is de mascotte voor de droge heide en bosranden. De knoflookpad houdt zich eerder op in de vochtigere delen, in de buurt van poelen, hoewel hij de drogere zandgronden ook nodig heeft als overwinteringsplaats.

Concrete acties Hechtel-Eksel

- Heideherstel op het perceel in eigendom van Hechtel-Eksel: maaien van de vegetatie eind juli. Afhankelijk van het al dan niet goed evolueren van de ontwikkeling van een heidevegetatie kan voorgesteld worden om het heidemaaisel op het perceel uit te spreiden. Natuurpunt volgt de evolutie van het perceel op en de gemeente overlegt met hen welke eventuele bijkomende maatregelen er genomen dienen te worden. Met deze actie wordt het leefgebied van de nachtzwaluw hersteld, zij het dat de oppervlakte van het gebied relatief beperkt is. Ook voor andere typische heidesoorten (vlinders, insecten, boompieper, enz.) zal deze maatregel gunstige gevolgen hebben.
- Overleg met de stad Peer rond het wandelgebeuren en het educatieve aspect: het natuurherstel over de gehele gradiënt van droog tot nat biedt uitstekende mogelijkheden om wandelaars een blik te gunnen op het historische Kempense landschap. Volgende elementen kunnen in de communicatie aan bod komen.
 - Waarom hooilanden langs de beek, de akkers hogerop en de heide op de droogste stukken?

³ vijversysteem waarbij de oorspronkelijke beek aan de rand van de vallei werd gelegd en de laagst gelegen delen werden afgedamd waardoor een ketting van vijvers ontstond, gevoed vanuit de verlegde beek. Ook aan de Begijnenvijvers is dit systeem toegepast. De vijvers werden vaak voor viskweek gebruikt.

- Welke soorten zijn/waren typisch voor deze verschillende delen en waarom? Nachtzwaluw en knoflookpad krijgen als adoptiesoorten extra aandacht.
 - Waarom ligt de beek op de rand van de vallei? Hoe heeft de mens hier ingegrepen en waarom? (wijersysteem)
- Ecologisch akkerbeheer op het perceel naast het perceel met heideherstel. Eventueel zou voor dit perceel voor ecologisch akkerbeheer gekozen kunnen worden. Zo zouden typische akkergewassen uit de Kempen ingezaaid kunnen worden: boekweit, rogge, enz. Door deze akkers beperkt te bemesten en geen bestrijdingsmiddelen te gebruiken, krijgen typische akkerkruiden de kans zich te vestigen, wat voor heel wat insecten en vogels erg gunstig is.



Figuur 5.4 Heideherstel en ecologisch akkerbeheer ter hoogte van het gebied 'Schuilenswijer'.

5.1.7 Heidecorridor onder hoogspanningsleidingen

Tussen de locaties met heideherstelacties in 'Resterheide' en 'Schuilenswijer' is een blok naaldbos gelegen dat in eigendom is van de gemeente. Over dit naaldbos loopt een hoogspanningslijn (zie figuur 5.5). De bomen onder deze lijn dienen ongeveer om de vijf jaar gekapt te worden om te vermijden dat hoog doorgroeiende bomen schade aan de lijnen veroorzaken.

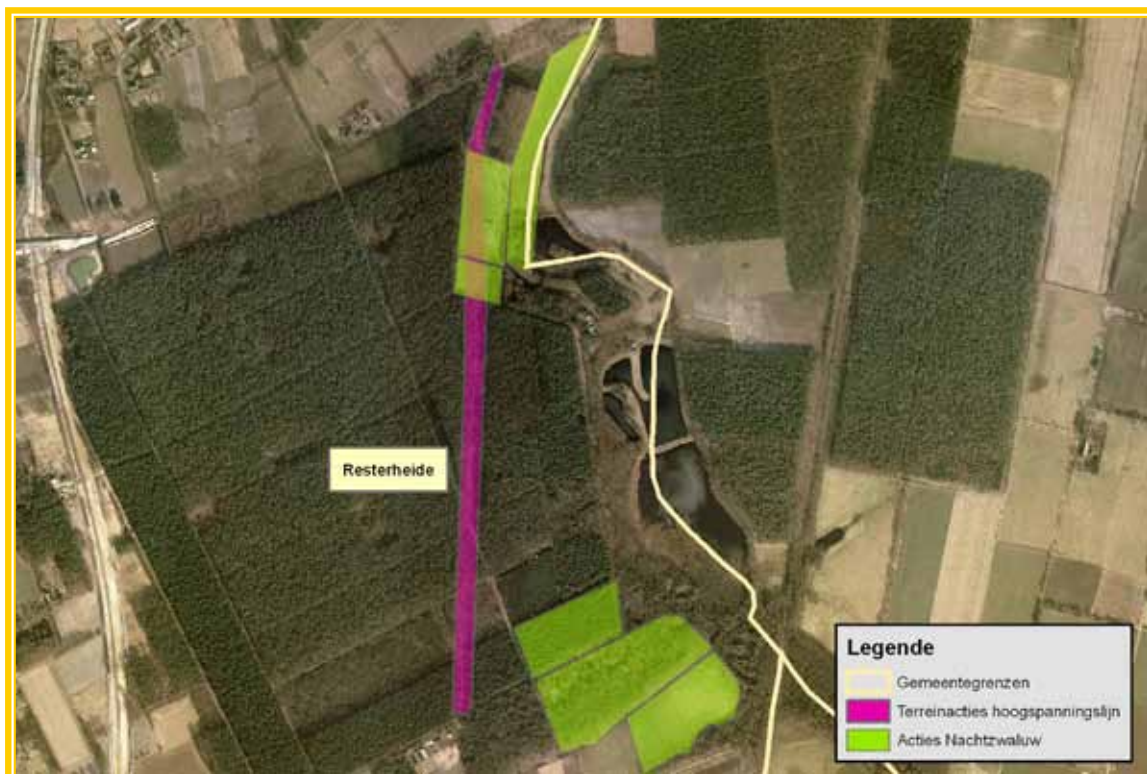
Een alternatief voor deze vijfjaarlijkse kapping zou een twee- of driejaarlijks (heide-)beheer kunnen zijn. Wanneer de bomen onder de lijn eenmalig volledig verwijderd worden (kappen + ontstronken) en deze strook om de twee of drie jaar gemaaid wordt, zal de vegetatie ontwikkelen naar een vegetatie met heide en heischraal grasland.

Ideaal is wanneer deze heidecorridor geen 'rechte baan' is, maar een golvende strook waarbij de overgang naar het aangrenzende bos geleidelijk gebeurt (mantel-/zoom). Deze situatie is niet enkel voor de nachtzwaluw interessant, maar ook voor talrijke insecten zoals vlinders. Nectarplanten (spork, brem), windluwe hoekjes, open zandplekken, kortom, variatie zorgt dat deze strook een erg nuttige corridorfunctie (ecostrade) kan krijgen voor talrijke heidesoorten.

In het recent opgemaakte bosbeheersplan van de gemeente wordt als beheer van deze strook 'hakhoutbeheer' aangegeven. In een overleg tussen de gemeente, ANB en de beheerder van de hoogspanningslijnen kan nagegaan worden of er mogelijkheden zijn dit beheer aan te passen. Hiervoor moeten voldoende ecologische en praktische argumenten voorhanden zijn. Hieronder worden er enkele opgesomd.

De argumenten vóór heideherstel en –beheer

- Belangrijke corridor voor heidesoorten tussen Resterheide en het natuurherstelproject rond de Schuilenswijer en aangrenzende open stukken, zowel voor de nachtzwaluw als voor andere heidesoorten
- Langs de strook voorziet het bosbeheersplan ook nog een herstelproject van vochtige heide. De bereikbaarheid van dit plekje voor heidesoorten zal eveneens sterk verhoogd worden wanneer deze strook open gemaakt wordt
- Na de eenmalige grotere inrichtingswerken is het onderhoudsbeheer minder arbeidsintensief, met een lagere kostprijs
- Onder de hoogspanningslijn zal nooit een volwaardig bos kunnen groeien aangezien de bomen niet voldoende mogen uitgroeien



Figuur 5.5 Actie heidebeheer onder hoogspanningslijn: corridor voor heidesoorten.

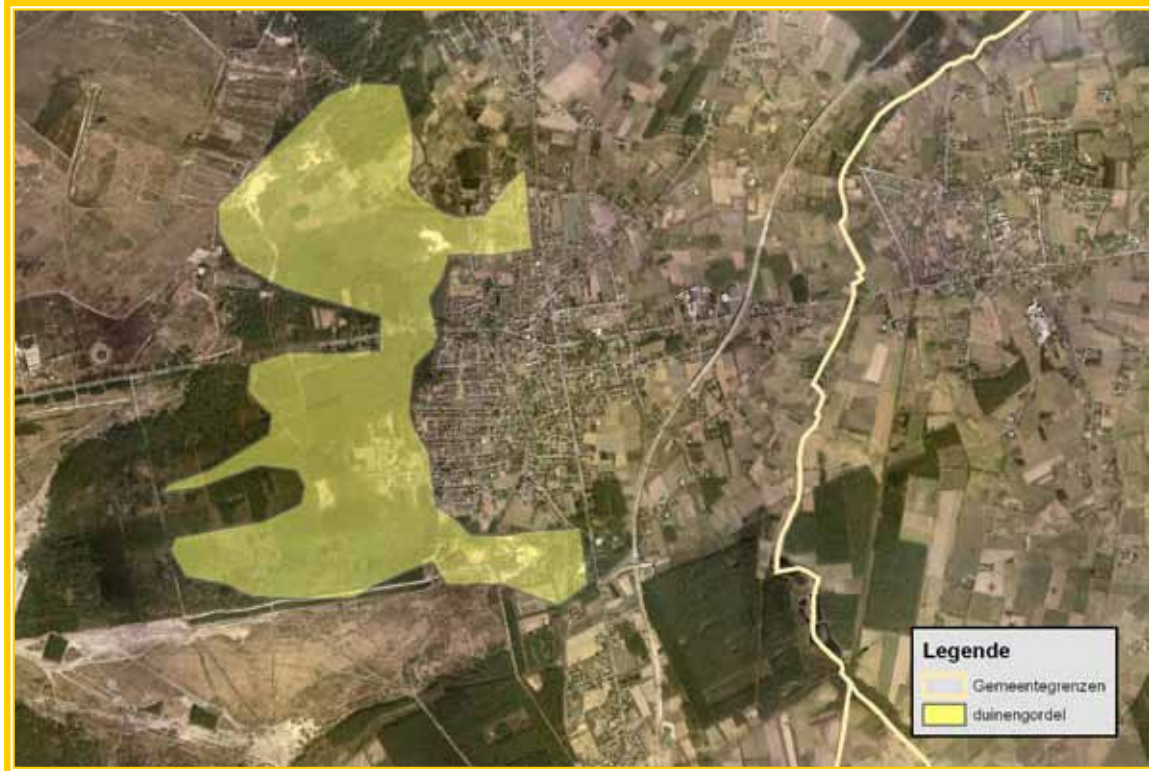
5.1.8 Maatregelen ter hoogte van de duinengordel rondom Hechtel

Rondom het centrum van Hechtel is een grote, min of meer hoefijzervormige duinengordel gelegen (zie figuur 5.6). Het zand dat vroeger vanuit de immense heide- en zandvlakte kwam aangewaaid, dreigde het dorp onder te stuiven. Constant moesten de inwoners strijd leveren om het zand buiten het dorp te houden. Dit resulteerde in een hoge duinengordel waartegen het aanstormende zand tot stilstand kwam. De duinen ter hoogte van 'den Brand', de 'Duitse berg' en het gebied 'achter de berg' behoren bijvoorbeeld tot deze gordel.

Dit stuifduinengebied vormt op zich een zeer geschikt leefgebied voor soorten als de nachtzwaluw. Daar deze zones ook een hoge recreatiedruk kennen, zal dit gebied nooit een kernpopulatie van nachtzwaluw herbergen. Daarvoor is de verstoringgraad te hoog. Dit wil evenwel niet zeggen dat er niet enkele koppels nachtzwaluw hun jongen kunnen grootbrengen.

Enkele aandachtspunten met betrekking tot de recreatie zouden de kansen hiervoor kunnen doen toenemen, zonder bepaalde vormen van zachte recreatie in deze zone te verbieden of verminderen.

- Betreding van duinen kan positief zijn in die zin dat dit de openheid van het gebied mee in stand houdt. Verbossing kan namelijk erg snel optreden wanneer de duinen ingesloten geraken en de wind het zand niet meer voldoende verstuift. Betreding kan voor een deel deze verbossing tegengaan. Bovendien zijn plekken met open zand voor heel wat andere soorten (vb. heivlinder) van groot belang. Voor verstoringgevoelige soorten als nachtzwaluw zullen recreatieve gebieden nooit erg belangrijke kerngebieden worden. Mensen kunnen hier anderzijds wel kennismaken met het typische leefgebied van de nachtzwaluw, wat dan communicatief een erg belangrijke functie heeft.
- Gemotoriseerd verkeer veroorzaakt een sterke verstoring. Naast het erg negatief effect van brommers, quads en auto's voor de aanwezige fauna zijn deze voertuigen ook onaangenaam voor de wandelaars die van de rust en de stilte van het gebied willen genieten. Toegang met gemotoriseerd verkeer leidt bovendien tot meer zwerfvuil en afval in het gebied. Het ontraden of verhinderen van de toegang met gemotoriseerd verkeer in dit gebied zou een erg zinvolle maatregel zijn, zowel voor de wandelaars, als voor de soorten, als voor de nachtzwaluw.
- In het recent opgemaakte bosbeheersplan voor de bossen van de gemeente zijn in dit gebied permanente open plekken voorzien, wat erg gunstig is voor de nachtzwaluw en andere soorten van stuifduinen.



Figuur 5.6 Duinengordel rond Hechtel.

5.2 Administratieve acties

5.2.1 Ondersteuning van terreinbeherende verenigingen en hun vrijwilligers bij de uitvoering van beheerswerken

Terreinbeherende verenigingen leveren heel wat inspanningen voor het natuurbehoud. Ook voor de nachtzwaluw worden speciale acties ondernomen door deze verenigingen (zie hoofdstuk 5). Om het beheer op termijn te kunnen garanderen kan de gemeente jaarlijks een budget aan deze verenigingen ter beschikking stellen.

5.2.2 Inventaris van alle gronden in eigendom van de openbare besturen

Een inventaris (bij voorkeur via GIS) van alle gronden in eigendom van de openbare besturen (gemeente, OCMW, kerkfabriek) kan een duidelijker beeld geven van de locaties waar de gemeente acties kan ondernemen voor de adoptiesoort. Wanneer in een bijhorende databank bijkomende gegevens over deze percelen (bijvoorbeeld pacht) worden ingebracht, vormt deze inventaris een erg waardevol instrument om gerichte acties te ondernemen voor bepaalde soorten. Niet enkel voor de adoptiesoort, maar later eventueel ook voor andere soorten.

Voor deze actie dient de gemeente een ambtenaar (deeltijds) vrij te stellen. Alle gegevens uit verschillende databanken of gegevensbronnen worden samengebracht in een databank, bij voorkeur in een GIS-systeem, zodat ze op een eenvoudige wijze op kaart weergegeven en geraadpleegd kunnen worden.

GEMEENTEN ADOPTEREN LIMBURGSE SOORTEN

Actieplan nachtzwaluw

HECHTEL-EKSEL

6 Communicatie

6 Communicatie

6.1 Provinciale communicatie

Een aantal acties richt zich tot alle Limburgse gemeenten. Deze acties - uitgewerkt door de provincie en de regionale landschappen - worden aan de gemeente aangeboden.

6.1.1 Sensibilisatie en betrokkenheid van de gemeenten

Brief

Aan het College van burgemeester en schepenen en de gemeenteraad wordt een brief met één pin en een folder van Countdown 2010 gestuurd.

Doel

- De geadopteerde soort en het project blijven “leven” bij het beleid
- Het Schepencollege en de gemeenteraad zien het verband tussen dit project en het Europese Countdown 2010-initiatief. Beide streven naar het behoud van de biodiversiteit
- Het Schepencollege en de gemeenteraad wordt aangespoord om als gemeente lid te worden van Countdown 2010

Doelgroep

- College van burgemeester en schepenen.

Concrete uitwerking

- De brief wordt door de Deputatie van de provincie Limburg verstuurd naar de verschillende colleges van burgemeester en schepenen. Elke brief bevat één pin maar geeft het college de mogelijkheid om bij te bestellen.
- Deze actie wordt gekoppeld aan het eindevenement.

6.1.2 Productontwikkeling

Kwartetspel Limburgse soorten

De bedoeling van het spel is om jongere en oudere generaties op een ludieke wijze terug met elkaar in contact te brengen. De Limburgse soorten zijn hiervoor als ‘levend erfgoed’ uitermate geschikt. Heel wat van deze soorten zijn immers sterk gekoppeld aan historische landschappen: de boomleeuwerik en nachtzwaluw aan heide, de geelgors aan kleinschalige akkers en weilanden met houtkanten, de grauwe gors en de veldleeuwerik aan graanakkers rijk aan akkeronkruiden, de zwarte specht aan oude bossen, enz. Oudere mensen kennen deze stilaan verdwijnende landschappen vaak nog erg goed, zij zijn er immers in opgegroeid. Jongere generaties hebben die voeling met dit landschap echter veel minder. Toch is het belangrijk dat jongeren dit stukje geschiedenis uit hun eigen streek meekrijgen.

Op deze manier stimuleren we de trots en het respect van mensen voor onze typische natuur en landschappen, alsook de typisch Limburgse soorten die hieraan gekoppeld zijn. Respect voor deze zaken betekent ook dat de kans dat deze mensen zorg gaan dragen voor dit landschap en de soort vergroot. Via anekdotes, legendes, enz. zullen deze items op een speelse manier aan bod komen in het kwartetspel.

Op deze manier wordt de verbondenheid tussen mensen en natuur enerzijds en verbondenheid tussen mensen onderling anderzijds gestimuleerd. De aanvraag voor de realisatie van het kwartetspel werd ingediend door het RLLK bij de Koning Boudewijnstichting.

6.1.3 Educatie

Doel

- Kinderen en jongeren informeren over en warm maken voor het project. Het belang van de Limburgse soorten en het behoud van biodiversiteit onder hun aandacht brengen.
- Jongeren op termijn inzetten bij het beheer van de soort.

Doelgroep

Kinderen en jongeren

MOS (Milieuzorg Op School)

In het kader van MOS kunnen scholen de adoptiesoort van hun gemeente mee opnemen in hun MOS-thema “natuur op school” (basisonderwijs), “groenvoorziening” (secundair onderwijs) of voor enkele soorten het thema “water”. MOS-scholen werken steeds op drie niveaus: op klasniveau, op schoolniveau, en via een bezoek aan een natuureducatief centrum of een natuurgebied. Voor informatie en ondersteuning op deze drie niveaus kunnen de scholen terecht bij de provinciale MOS-begeleiders. Leermiddelen (voor zowel basis- als secundaire scholen) kunnen steeds ontleend worden in het documentatiecentrum van het Provinciaal Natuurcentrum in Bokrijk.

Daarnaast werkt de provinciale MOS-werkgroep ook samen met de Limburgse hogescholen (passend binnen een MOS-werking).

- Per groep van adoptiesoorten (vogels, vlinders, zoogdieren ...) maakten laatstejaarsstudenten van de XIOS-hogeschool (opleiding voor kleuteronderwijzer en onderwijzer) een educatieve handleiding met een verticale leerlijn (van kleuterniveau tot 6de leerjaar). Hierbij horen heel veel lesideeën (vanuit wereldoriëntatie maar ook andere leergebieden) maar ook enkele concreet uitgewerkte lesjes of excursies.
- Het Provinciaal Natuurcentrum begeleidt bovendien een eindwerk aan de KHLim, rond het behoud van de biodiversiteit. Ook hierin is een verticale leerlijn (van 1ste tot 6de leerjaar) verwerkt met werkbladen en veel lesideeën voor elke graad.

Leerkrachten, ongeacht van welke basisschool in Limburg of welk leerjaar, kunnen dus beschikken over deze publicaties. Ze kunnen een belangrijke aanzet betekenen om aan de slag te kunnen met de gemeentelijke adoptiesoort. Deze publicaties kunnen uitgeleend worden in het documentatiecentrum van het Provinciaal Natuurcentrum in Het Groene Huis in Bokrijk.

Concreet voorbeeld

De bedoeling is dat de school deze activiteiten spreidt over het hele schooljaar. Tijdens een brainstorm wordt een planning opgemaakt waarbij op bepaalde momenten gespreid over (bijna) alle maanden van het schooljaar, alle graden bezig zijn met de adoptiesoort.

Hierna wordt een voorbeeld van hoe een MOS-school kan werken rond de adoptiesoort in haar gemeente gegeven.

- Samen met de MOS-werkgroep maken de directie en de leerkrachten een planning op voor de rest van het schooljaar (oktober)
- Naar aanleiding van een krantenartikel organiseert de leerkracht een klasgesprek over de achteruitgang van de biodiversiteit, leerlingen zoeken info over de soort(en) op in de plaatselijke bibliotheek en op het internet (november)
- Organiseer een inleefmoment voor gans de school: bv. een paar leerlingen die 's morgens als vlinder verkleed over de speelplaats 'fladderen', als salamander over de grond kruipen, als vogel door de lucht zweven, enz.(november-december)
- In de MOS-werkgroep en/of het leerlingenparlement worden mogelijke beschermingsacties besproken, een deskundige van een natuurvereniging wordt uitgenodigd en na enkele vergaderingen komt men tot een actieplan (oktober-februari)
- Tijdens de lessen Nederlands, muzische vorming (tekenen, knutselen, muziek, ...) wordt de creativiteit van de leerlingen aangesproken. Er worden bv. posters gemaakt die in de school worden opgehangen (mei-juni)
- Op de ouderraad wordt besproken hoe leerlingen en hun ouders gestimuleerd kunnen worden om in de eigen tuin maatregelen te nemen voor de adoptiesoort of aanverwante soorten (algemeen vlinders, vogels, amfibieën, ...). Tijdens een welbepaald weekend wordt een telmoment georganiseerd in alle tuinen van de gemeente (april)
- De milieuwergroep organiseert een persconferentie om de geplande actie op school toe te lichten (juni)
- Leerlingen bezoeken een natuureducatief centrum of helpen tijdens een project mee aan beheerswerken (oktober-mei)
- Educatieve publicaties, een cd-rom en posters over de dier- of plantengroep waartoe de adoptiesoort behoort, worden ontleend in het documentatiecentrum van het Provinciaal Natuurcentrum om te gebruiken tijdens de lessen (juni)
- Op het einde van het schooljaar wordt tijdens het schoolfeest gewerkt rond de adoptiesoort met de presentatie van de knutselwerkjes, zelf gemaakte liedjes, gedichten, ...
- Op school wordt een gedeelte van de parking heringericht en omgevormd tot een bloemenweide, een beestenpoel, etc. eventueel met zitbank en buitenklasje (volgend schooljaar)
- De MOS-werkgroep organiseert een evaluatiemoment en publiceert de resultaten in het schoolkrantje (begin volgend schooljaar)
- Ouders en burens worden betrokken bij onderhoud en toezicht van de aangelegde tuin of poel

6.1.4 Soortevenementen

Met een aantal doelgroepen kunnen “soortevenementen” zoals een vlinderweek, een amfibieënweekend, een vogeldag, etc. georganiseerd worden. Deze evenementen kunnen aan andere initiatieven zoals bijvoorbeeld “dag van de aarde” of “dag van de biodiversiteit” gekoppeld worden.

De provincie neemt hier samen met de regionale landschappen het voortouw en informeert de betreffende gemeenten.

6.1.5 Informatieverstrekking

Pers

In bijlage 4 vind je een basistekst die gebruikt kan worden bij het uitwerken van persteksten.

Er verschijnen ook artikels in tijdschriften o.a.

- meer wetenschappelijke artikels: bv. Natuur.Focus
- gepopulariseerde bijdragen: bv. in Libelle
- Europese communicatie: bv. Tijdschrift EU, Countdown 2010
- Limburgse communicatie: bv. Natuur & Milieu

Website

- www.limburg.be/limburgsesoorten
- www.likonaforum.be
- www.rlkm.be
- www.rllk.be
- www.rlh.be

Op de websites vind je algemene informatie over het project, de soorten, aankondigingen van activiteiten ...

6.2 Regionale communicatie

Studievoormiddag

In het voor- en najaar van 2007 organiseert het RLLK een studievoormiddag voor schepenen en ambtenaren in het kader van het soortenproject.

Doel

- Gemeenten wegwijs maken in de mogelijkheden voor het uitvoeren van de acties uit het actieplan en gemeenten met elkaar in contact brengen en stimuleren om ervaringen rond projecten uit te wisselen
- Beleid met praktijk verbinden
- Politiek en ambtelijk draagvlak verbreden

Concrete uitwerking

De concrete uitwerking gebeurt door het team van het RLLK tijdens het voorjaar van 2007.

Educatieve poster

Het RLLK zal voor elke adoptiesoort uit het werkingsgebied een educatieve poster laten maken en iedere gemeente vijftig exemplaren van de poster van de betreffende adoptiesoort aanbieden. Bijkomende exemplaren kunnen door de gemeente aangekocht worden aan productieprijis. De gemeenten wordt gevraagd zich te engageren om deze posters te bezorgen aan vb. scholen, bibliotheken, culturele centra, enz.

Doel

Een breed publiek laten kennismaken met de gemeentelijke adoptiesoort en hen informeren wat ze zelf kunnen doen voor deze soort

Concrete uitwerking

De concrete uitwerking gebeurt door het team van het RLLK tijdens het voorjaar van 2007.

Soortenslinger

Het RLLK maakte in de loop van 2006 een 'soortenslinger'. Deze bestaat uit een waslijn waaraan bedrukte babypakjes zijn bevestigd. Elk pakje is bedrukt met een foto en wat informatie over een van de geadopteerde soorten. Deze soortenslinger kan opgehangen worden bij allerlei activiteiten waar het GALS-project aan gekoppeld kan worden: openingen van wandelgebieden, voorstelling van projecten, maar ook andere evenementen in de gemeente (vb. jaarmarkt).

Gemeenten kunnen de soortenslinger ontlenen voor activiteiten. Voor verdere informatie en afspraken, contacteer de promotor van het GALS-project bij het RLLK.

Doel

Mensen laten kennismaken met de adoptiesoort uit hun eigen gemeente. Bovendien plaatst de soortenslinger de adoptie in de gemeente in een groter kader (GALS), geeft het een goed beeld van de totaliteit van het project. De indrukwekkende slinger toont op een ludieke wijze dat alle 44 Limburgse gemeenten meedoen aan dit project.

Concrete uitwerking:

De concrete uitwerking gebeurt door het team van het RLLK tijdens het voorjaar van 2007.

Soortencursussen

In de loop van 2006 en 2007 zal het RLLK voor elke adoptiesoort uit het werkingsgebied een soortencursus organiseren. Deze cursus zal bestaan uit een excursie in een gebied in de gemeente waar de soort voorkomt. Zaken als kenmerken van de soort, het leefgebied, nuttige acties en wijze van monitoring kunnen aan bod komen.

Doel

- Mensen laten kennismaken met de adoptiesoort uit hun gemeente
- Mensen warm maken om mee te doen aan de monitoring van de soort in de gemeente en hen de nodige informatie mee te geven hoe dit dient te gebeuren

Concrete uitwerking

- Het RLLK selecteert gunstige periodes, contacteert lesgevers en selecteert locaties voor de excursies
- Het RLLK verzorgt ook de bekendmaking van de cursussen via allerlei kanalen

Infoborden

Maken van infoborden en tentoonstellingspanelen over de soorten, gekoppeld aan lopende initiatieven en projecten van het RLLK of waarin het RLLK betrokken is (de Wijers, Zwarte beek, Bossen van de Lage Kempen (ANB), project Landschapsterren, enz.).

Doel

- Mensen informeren over de Limburgse soort, de levenswijze, het beheer,...
- Bedrijven/particulieren die beheer doen, erkennen en herkennen als voorbeeld wat voor hen een extra stimulans is de soort verder te beschermen.

Concrete uitwerking

Het ontwerp en de uitwerking gebeurt door het team van het RLLK in overleg met iedere gemeente en eventuele andere partners, waarbij bekeken wordt of de aanmaak van dergelijke borden relevant is in die gemeente.

Bibliotheekhoekje

Aan de bibliotheken in iedere gemeente wordt de mogelijkheid gegeven een soortenhoekje te voorzien, een hoekje met boeken over de soortgroep (vb. vogels) of de adoptiesoort. Deze informatie is zowel voor volwassenen als voor kinderen. RLLK reikt titels van boeken aan.

Doel

- Inwoners informeren over de geadopteerde soort en over de soortgroep in het algemeen
- Aanreiken van informatie die geïnteresseerde burgers kan aanzetten acties op eigen terrein te ondernemen

Concrete uitwerking

RLLK overlegt met de milieuambtenaar en de bibliothecaris, geeft titels van boeken door, en zorgt voor een poster.

Timing

Na de levering van de posters

Communicatiekanalen

- Website RLLK www.rllk.be: algemene info over het project, paspoortjes soorten, e-cards van de adoptiesoorten, rubriek 'soort van de maand', enz.
- RLLK-nieuwsbrief: digitale nieuwsbrief met korte nieuwtjes of aankondigingen. De nieuwsbrief verschijnt om de vier maanden
- Landschapskrant RLLK: in iedere uitgave komt een artikel over de Limburgse soorten, per thema gegroepeerd. De landschapskrant verschijnt 2 maal per jaar.
- Wandelkaarten: indien de soort voorkomt in een wandelgebied, uitgewerkt door het RLLK, wordt een woordje uitleg over het project en de soort bij de wandelkaart gevoegd

Concrete uitwerking

- De uitwerking gebeurt door de medewerkers van het RLLK
- Dit gedeelte wordt inhoudelijk ondersteund door de promotor

6.3 Gemeentelijke communicatie

6.3.1 Informatieverstrekking

A. Gemeentelijke persmomenten en website

Persmomenten hebben als doel het brede publiek te informeren over gerealiseerde acties en om deze acties in een ruimer kader te plaatsen (vb. link met het Countdown 2010-programma). De gemeente kan dit via verschillende mediakanalen realiseren.

Doelgroep

Inwoners en (potentiële) bezoekers van de gemeente Hechtel-Eksel.

Concrete uitwerking

1) Website

Hier kan een algemeen tekstje op komen rond het project en de gerealiseerde acties voor de nachtzwaluw. Belangrijk hierbij is dat de algemene aandachtspunten van het project goed belicht worden. Deze zijn te vinden in bijlage 4. De teksten kunnen geïllustreerd worden met foto's en/of tekeningen van de nachtzwaluw. Deze zullen beschikbaar zijn vanuit de provincie Limburg en/of vanuit het RLLK.

Bijkomend kan op de website de fiche 'wat kan ik doen voor de nachtzwaluw' gezet worden (zie hieronder), dit als suggestie naar hoe mensen zelf actie kunnen ondernemen voor de nachtzwaluw. Geïnteresseerden kunnen dit document dan downloaden van de website.

Verdere richtlijnen voor de website

- Te vermelden logo's: logo Limburgse soorten, logo IUCN countdown 2010, eventueel verenigd in de banner
- Kader de actie(s) steeds in het grote verhaal: waarom doen we dit, is deze actie met andere acties verbonden, komt er een vervolg, is er al iets aan vooraf gegaan, enz.
- Links naar andere websites
 - www.rllk.be; www.rlkm.be; www.rlh.be
 - www.limburg.be/limburgsesoorten; www.limburg.be/LIKONA
 - www.countdown2010.net/

2) Artikels in gemeentebladje

In deze artikels kan hetzelfde aan bod komen als op de website.

3) Persmomenten

Voor de persmomenten gelden dezelfde aanbevelingen als voor de website en de artikels in het gemeentebladje.

B. Fiche 'wat kan ik doen voor de nachtzwaluw'

De nachtzwaluw is geen 'huis-tuin en keuken' soort. De kans dat mensen de nachtzwaluw in hun tuin ontmoeten is erg klein. Voor bosbeheerders en natuurverenigingen kan een handige fiche waarin de 'gouden regels voor de nachtzwaluw' bondig zijn samengevat wel erg nuttig zijn. Ook voor privé-boseigenaars kan deze fiche nuttig zijn. Zo kunnen zij nagaan of hun bos geschikt is om maatregelen voor de nachtzwaluw te nemen en wat ze dan precies kunnen doen. Volgende elementen dienen in deze fiche aan bod te komen.

- Hoe ziet een leefgebied voor de nachtzwaluw er uit, welke bossen komen in aanmerking voor maatregelen, hoe herken ik de nachtzwaluw, enz.
- Groot genoeg: wil je een weinig geschikt gebied (vb. dicht dennenbos) tot een voor de nachtzwaluw geschikt leefgebied maken, maak dan minstens een plek van 1ha
- Spaar wat dennen: de huidige trend om naaldbosbestanden om te vormen naar loofbos is niet altijd gunstig voor de nachtzwaluw. Behoud een aandeel (grove) dennen van minstens 20%, alsook de ijheid van het bos en brede brandgangen
- Behoud open zand: in nachtzwaluwgebieden zorg je best voor ongeveer 10% open zand. Dit kunnen zowel open zandplekken zijn als zandpaden. Let er wel op dat deze plekken een goede drainage hebben want plassen zijn niet geliefd door nachtzwaluwen
- Genoeg bomen: in open gebieden (bijvoorbeeld heide) zorg je naast open zand ook voor voldoende boomopslag. Grove den, ruwe berk en zomereik zijn de beste boomsoorten
- Bevrijd de stuifduinen: als je stuifduinen kan vrijmaken van dichte naaldhoutaanplant zullen nachtzwaluwen hier in vele gevallen dankbaar gebruik van maken
- Voldoende rust: zachte recreatie (wandelen en ruiteren) in nachtzwaluwgebieden kan, maar zorg ervoor dat het gebied niet toegankelijk is van half april tot half augustus
- Let op met schapen: langdurige en permanente begrazing met te veel schapen is nefast voor het voortbestaan van nachtzwaluwen en andere soorten in een gebied. Een gefaseerde begrazing of een periodieke (winter-) begrazing lijkt wel te kunnen. Voor grote grazers is de richtlijn één grazer per 12 ha tijdens het broedseizoen
- Streef naar enkele grote kerngebieden: kleine gebieden kunnen een of enkele broedparen herbergen, wat uiteraard erg waardevol is. De drie kerngebieden in Limburg (zie hoofdstuk 3) dienen echter zeker optimaal beheerd te worden. Zonder deze kernpopulaties kunnen de enkele broedkoppels in kleinere gebieden niet stand houden. De grote gebieden zijn als het ware bronpopulaties van waaruit de vogels naar kleinere gebiedjes kunnen uitzwermen wanneer het hen voor de wind gaat.

Doelgroep

Terreinbeherende organisaties (ANB, gemeente, Natuurpunt), privé-eigenaars in kansrijke gebieden voor de nachtzwaluw, RLLK, enz.

Concrete uitwerking

De gemeente werkt in samenwerking met ANB, Natuurpunt en het RLLK een handige fiche uit, rekening houdend met bovenstaande richtlijnen. Naast deze richtlijnen wordt in deze fiche ook aandacht besteed aan het herkennen van de soort en het scheppen van een goed beeld van zijn geliefde leefgebied (bij voorkeur met foto's).

C. De nachtzwaluw als ‘verhalenverteller’ gekoppeld aan het educatieve en recreatieve aanbod in de gemeente

- Wandelkaarten, mountainbikeroutes, ruiterroutes, enz.: de nachtzwaluw kan als mascotte op deze kaarten aangebracht worden, bijvoorbeeld om gebruikers uit te leggen waarom sommige delen tijdens het broedseizoen niet toegankelijk zijn voor het publiek.
- Bosleerpad Resterheide: Aan het gemeentegrensoverschrijdend natuurgebied Resterheide werd een bosleerpad aangelegd. Dit avontuurlijke educatieve pad richt zich tot kinderen van de tweede graad van het basisonderwijs en de eerste graad van het secundair onderwijs. De nachtzwaluw zou in dit educatieve leerpad als ‘begeleider’, als ‘gids’ dienst kunnen doen. Bij eventuele uitbreidingen of aanpassingen aan het leerpad kan hiermee rekening gehouden worden.
- Bosmuseum: het bosmuseum van het Pijnven kan een erg geschikte plaats zijn om het verhaal van het grote boscomplex te vertellen. Momenteel is er reeds een tentoonstelling over de geschiedenis van de Kempische bossen, wat bosbouwgeschiedenis en de ecologische functie van het Pijnven. De nachtzwaluw zou ook hier een mascottefunctie kunnen vervullen. Hij leidt de bezoekers doorheen de tentoonstelling en vertelt hen over de geschiedenis, de huidige functie van de bossen enz. Bij een eventuele aanpassing of uitbreiding van de tentoonstelling kan de nachtzwaluw op deze manier opgenomen worden.

Doelgroep

ANB, gemeente, bezoekers

Concrete uitwerking

In een overleg met de betrokken partijen dient nagegaan te worden op welke termijn deze voorstellen gerealiseerd kunnen worden en wie welke taken op zich neemt.

Financieel

Via de Koning Boudewijn Stichting (KBS) of Go4Nature kunnen subsidies aangevraagd worden voor dergelijke acties. Meer informatie op www.kbs-frb.be en www.go4nature.be.

6.3.2 Beleving - recreatie

A. Terreinbezoek met het schepencollege - op zoek naar de mysterieus snorrende nachtzwaluw

Tijdens een wandeling op een warme voorjaars- of zomeravond kan het bestuur van Hechtel-Eksel kennismaken met hun geheimzinnige adoptiesoort. Door zijn verborgen levenswijze is het niet evident om hem te zien te krijgen, maar een excursie onder begeleiding van een ervaren gids vormt de ideale gelegenheid om de snorrende roep, het doffe vleugelgeklap en wie weet een glimp van een rondvliegende vogel met je eigen oren en ogen te beleven.

Doelgroep

College van burgemeester en schepenen van Hechtel-Eksel, Natuurpunt

Concrete uitwerking

Op het schepencollege wordt een datum voorgesteld voor een terreinbezoek ‘op zoek naar de nachtzwaluw’. Er worden afspraken gemaakt met een lokale gebiedskenner die de wandeling zal begeleiden. Hiervoor kan best contact opgenomen worden met Natuurpunt Hechtel-Eksel en ANB.

Financieel

Hiervoor dient geen budget voorzien te worden.

B. De nachtzwaluw als 'gastheer' van de bossen van de Lage Kempen

De nachtzwaluw is als typische soort van stuifduinen en heide met bossen de ideale gastheer voor de bossen van de Lage Kempen. Het idee dat mensen die in dit gebied komen wandelen 'op bezoek' zijn bij de nachtzwaluw maakt dat deze soort hen uitleg kan geven over het reilen en zeilen in 'zijn thuishaven'. De nachtzwaluw wijst de bezoeker bijvoorbeeld op 'goed gedrag' in het gebied.

- Gemotoriseerd vervoer hoort niet thuis in het gebied. Verstoring van de rust is de belangrijkste reden hiervoor. Onder andere de nachtzwaluw zou erg te lijden hebben van het bezoek van luidruchtige motors, auto's of quads
- Zoals hoger reeds vermeld zullen bepaalde zones in de bossen gedurende het broedseizoen niet toegankelijk zijn. Heel wat vogelsoorten van heide en randen van bossen broeden op de grond (nachtzwaluw, boomleeuwerik, boompieper, ...). Hierdoor zijn zij erg gevoelig voor verstoring en bestaat het risico dat ze hun jongen niet kunnen groot brengen wanneer wandelaars te vaak in de buurt van het nest komen. Voor wandelaars is het vaak niet duidelijk waarom de gebieden niet toegankelijk zijn. De nachtzwaluw kan als groundbroeder bezoekers uitleggen waarom deze maatregel belangrijk is. Bovendien worden op geschikte tijdstippen begeleide wandelingen georganiseerd zodat mensen die het gebied toch willen bezoeken, hiertoe de gelegenheid krijgen. Via folders of infobordjes kan dit verhaal aan de bezoekers meegegeven worden. Deze actie gebeurt in nauw overleg met ANB, Natuurpunt en het RLLK
- Voor groundbroeders zoals de nachtzwaluw kunnen ook loslopende honden erg nefast zijn voor hun broedsucces. Het aanlijnen van honden is dus erg belangrijk. Bovendien is deze maatregel niet enkel voor de broedende vogels gewenst. Ook heel wat wandelaars (ouderen, kinderen, enz.) zijn vaak niet opgezet met enthousiast opspringende of blaffende honden, ook al 'doen ze niks'. Ook hier is het belangrijk dat de verschillende betrokken doelgroepen (vb. beheerders) hetzelfde duidelijke signaal geven aan de bezoekers met honden. Eventueel kan een onderzoek opgestart worden over een losloopzone voor honden
- Naast 'gedragsregels' kan via infoborden of folders ook informatie over de geschiedenis en de huidige waarde van het gebied meegegeven worden (zie hierboven)

Doelgroep

ANB, RLLK, wandelaars, ruiters, mountainbikers, bezoekers en inwoners van de gemeente

Concrete uitwerking

In 2008 wordt voor de bossen van de Lage Kempen door het ANB en de gemeenten Hechtel-Eksel en Overpelt en de stad Lommel een degelijk communicatieplan opgesteld. Andere partners (o.a. het RLLK) zullen bij dit proces betrokken worden.

C. 'Het lied van de nachtzwaluw'

De nachtzwaluw is een echte trekvogel. Hij vliegt voor zijn overwintering helemaal naar Afrika. Dat maakt hem dan ook tot een mysterieuze 'zomergast' bij ons. Bovendien is de nachtzwaluw erg goed aan ontwikkelingssamenwerking te koppelen: in zijn overwinteringsgebied (Afrika) wordt hij geconfronteerd met de harde realiteit (armoede, droogte, honger bij de lokale bevolking). Zaken als droogte kunnen ook op de aantallen van de nachtzwaluw zelf invloed hebben. De nachtzwaluw lijkt dan ook een perfecte mascotte om de derdewereldproblematiek in de gemeente onder de aandacht te brengen (zie hoofdstuk 8).

Verschillende verenigingen zouden rond dit thema kunnen werken waarbij bijvoorbeeld een 'lied van de nachtzwaluw' gecomponeerd wordt. De instrumenten die gebruikt worden kunnen Afrikaans zijn (djembe, trommels, slagwerk, enz.), er kan bijvoorbeeld een Afrikaanse dans aan gekoppeld worden.

Doelgroep

Creatieve verenigingen in de gemeente, inwoners van de gemeente

Concrete uitwerking

De gemeente lanceert het idee van het 'lied van de nachtzwaluw', gekoppeld aan een actie of thema rond derdewereldproblematiek.

D. Koppelen van de adoptie van de nachtzwaluw aan allerhande culturele of andere evenementen

De nachtzwaluw heeft een aantal erg leuke kenmerken die connecties oproepen met jaarlijks georganiseerde evenementen of activiteiten. Door de nachtzwaluw hieraan te koppelen, wordt de soort op een leuke manier bekend gemaakt bij de bevolking van Hechtel-Eksel.

Voorbeelden van activiteiten

- jaarlijks schaapscheerfeest met verhalen rond de heide en de nachtzwaluw
- 'nachtzwaluwpraalwagen' in de Carnavalsstoet
- creatieve opdrachten voor groepen die werken rond beeldende kunst (boetseren, beeldhouwen, tekenen, schilderen, enz.) of muziekgroepen (componeren van een 'nachtzwaluwprelude', enz.)
- ontwerpen en maken van een kunstwerkje voor een locatie in de gemeente: bijvoorbeeld een rond punt, een marktpleintje, enz.
- kunstenaars inschakelen om beelden rond de nachtzwaluw te maken: bijvoorbeeld het uitsnijden van een nachtzwaluw uit hout voor de toegangspoorten van de Pijnvenbossen
- wanneer een nieuwe straat wordt aangelegd, kan deze tot 'nachtzwaluwstraat' gedoopt worden
- ontwikkelen van een stempel/briefpapier voor de gemeente of de gemeentelijke milieudienst waarop de nachtzwaluw is afgebeeld

Zoals in hoofdstuk 3 reeds vermeld is, heeft de gemeente een 'duinenkoffer voor kinderen' gerealiseerd. De koffer is opgemaakt in het kader van het educatief programma 'duinen voor kinderen' van Natuurpunt. Het koppelen van de nachtzwaluw aan deze educatieve koffer maakt dat schoolkinderen op een leuke manier kunnen kennismaken met de adoptiesoort uit hun gemeente. Meer informatie rond deze educatieve koffer is te verkrijgen op het Vlaams Bezoekerscentrum 'De Watersnip' in Koersel-Beringen.

6.3.3 Natuur en Milieu Educatie

A. Tentoonstelling over de nachtzwaluw en zijn leefomgeving

De nachtzwaluw is een echte symboolsoort voor het typische landschap in en rond Hechtel-Eksel, namelijk de stuifduinen met heide en (naald-)bos. Een tentoonstelling rond deze soort en zijn leefgebied zou dan ook erg interessant kunnen zijn om het verhaal, de historiek en de huidige waarde van het landschap aan inwoners en bezoekers van de gemeente te vertellen. De vele verhalen en legendes rond de soort maken hem tot een erg geschikte en tot de verbeelding sprekende mascotte.

ANB beheert grote delen van de bossen in de gemeente. Samen met de gemeente leveren zij inspanningen om de soort kansen te geven in de gemeente. Meer nog, er wordt gestreefd naar een voldoende grote kernpopulatie van de nachtzwaluw. De tentoonstelling kan eventueel in samenwerking met ANB uitgewerkt en aangemaakt worden.

Doelgroep

Inwoners en bezoekers van de gemeente, scholen, verenigingen

Concrete uitwerking

Met de mogelijke partners wordt overlegd wie welke taken op zich neemt.

Financieel

Er wordt nagegaan welke financiële ondersteuning voor deze actie aangevraagd kan worden.

B. Educatief pakket voor scholen rond de nachtzwaluw

Gekoppeld aan de tentoonstelling over de nachtzwaluw kan een educatief pakket voor scholen ontwikkeld worden rond deze soort. Als basis kunnen eventueel bestaande educatieve pakketten gebruikt worden. Een lijst van bruikbare pakketten per adoptiesoort werd opgemaakt door de MOS-begeleiders van de provincie Limburg. Deze lijst kan bij hen geraadpleegd worden.

Eventueel wordt samengewerkt met Natuurpunt rond een educatief pakket voor kinderen. Natuurpunt heeft reeds een activiteit rond duinen en zand uitgewerkt. Mogelijk kan dit als basisconcept gebruikt worden en kan de nachtzwaluw hier mee als mascotte aan gekoppeld worden. In een overleg tussen Natuurpunt en de gemeente worden de ideeën op elkaar afgestemd.

Contact

MOS-begeleiders, PNC, Natuurpunt, ANB

Doelgroep

- Schoolkinderen. De leeftijdsgroep moet bepaald worden voor gestart wordt met de uitwerking van het pakket
- Leerkrachten, MOS-begeleiders PNC, Natuurpunt.

Concrete uitwerking

Bij de uitwerking van een educatief pakket worden best leerkrachten van de doelgroepleeftijd betrokken. Zij hebben ervaring met de leerdoelen en eindtermen van deze leeftijden en kunnen inschatten wat hun leerlingen aankunnen en wat te moeilijk of te gemakkelijk is.

Financieel

Er wordt nagegaan of er vertrokken kan worden van een bestaand educatief pakket zodat de aanpassingen minimaal zijn. Eventueel worden bijkomende financiële middelen gezocht.

6.3.4 Communicatie buiten provincie

A. Bezorgen van de fiche voor boseigenaars aan de bosgroepen in de rest van Limburg of buiten de provincie.

De fiche met tips voor een nachtzwaluwvriendelijk bosbeheer kan ook door bosgroepen buiten het werkingsgebied van RLLK gebruikt worden. In gebieden waar de nachtzwaluw nog aanwezig is of kansen heeft om zich te vestigen, worden de bosgroepen op de hoogte gebracht van het bestaan van deze fiche.

Doelgroep

Bosgroepen in Vlaanderen

GEMEENTEN ADOPTEREN LIMBURGSE SOORTEN

Actieplan nachtzwaluw

HECHTEL-EKSEL

7 Monitoring en beheersevaluatie

7 Monitoring en beheersevaluatie

Dit hoofdstuk is gebaseerd op Hustings et al. (1985), Van Dijk (1996), Indeherberg et al. (2002), Leysen & Gabriëls (2006), pers. med. Platform Fauna & Flora Pijnven en bossen van de Lage Kempen.

In 2010 willen we weten welke inspanningen er in de gemeente Hechtel-Eksel voor de nachtzwaluw geleverd werden. We willen ook weten of die inspanningen een invloed hebben gehad. Hoe is het gesteld met het leefgebied van de nachtzwaluw? Zijn er populaties bijgekomen of gaat de soort er op achteruit? Hoe we die vragen beantwoorden wordt in dit hoofdstuk beschreven. Het mag echter niet bij een eenmalige evaluatie blijven. Monitoren van soorten is de eerste stap naar een gedegen natuurbeleid.

7.1 Inventariseren van de inspanningen

- Het registreren van gemeentelijke acties is een gemeentelijke taak. We vragen de gemeente dan ook een logboek en een persmap bij te houden.
- In het logboek wordt een korte beschrijving van de actie, de datum waarop de actie plaatsvond en - indien relevant - het aantal deelnemers dat aan de actie deelnam genoteerd. Indien mogelijk wordt eveneens genoteerd welke doelgroepen aan de actie deelnamen. In het logboek worden ook een aantal eenvoudig te meten indicatoren genoteerd die informatie geven over de interesse van de inwoners (= sociale draagvlak). We geven enkele voorbeelden
 - Tonen de inwoners interesse voor het adoptieproject, wordt er informatie over het adoptieproject bij de gemeente gevraagd of worden er eerder bezwaren over het adoptieproject en bijhorende acties gemeld
 - Krijgt de gemeente rechtstreekse positieve commentaar van de burger. Indien dit zo is, is dit ook een teken van draagvlak
 - Indien een informatiebrochure of folder wordt aangeboden over de adoptiesoort kan ook opgevolgd worden hoeveel brochures er worden aangevraagd door de inwoners
- Krantenartikels, artikels in het gemeentelijke of provinciale tijdschrift, informatie op websites of informatie in folders worden verzameld in een persmap.

De informatie in het logboek en de persmap gecombineerd met informatie over het gemeentelijke budget, het aantal ingediende projecten in het kader van de samenwerkingsovereenkomst, de bestuurlijke aandacht die het project krijgt (vb. agendering, studiedagen/vergaderingen bijgewoond/georganiseerd, etc.) zijn een goede graadmeter voor het draagvlak in de gemeente.

We vragen elke gemeente een vragenlijst in te vullen (bijlage "gemeentelijke vragenlijst" op cd-rom) en die jaarlijks naar het PNC op te sturen waar ze verwerkt zal worden.

7.2 Monitoring van de soort

In 2010 willen we vast kunnen stellen of het aantal territoria/broedparen en het beschikbare leefgebied voor de nachtzwaluw in de gemeente is gestegen.

Zoals in hoofdstuk 3 vermeld, zijn in Hechtel-Eksel vooral de bossen van het Pijnven en (de randen van) het militair domein belangrijk voor deze soort. Niet al deze stukken zijn vrij toegankelijk. Er moeten dus goede afspraken gemaakt worden rond de verdeling van de te inventariseren gebieden en de vereiste toestemmingen moeten steeds aangevraagd worden en in orde zijn.

Het Platform Fauna en Flora van ANB voert reeds jaarlijkse inventarisaties uit rond nachtzwaluw en andere soorten in de bossen van de Lage Kempen. Het monitoren van de nachtzwaluw in het kader van dit project wordt dan ook gekoppeld aan de jaarlijkse inventarisaties die dit platform organiseert.

Het militair domein herbergt eveneens een aantal broedkoppels nachtzwaluw, voornamelijk aan de randen. Aangezien deze gebieden niet vrij toegankelijk zijn, ligt het voor de hand dat natuurwachters in deze gebieden extra aandacht besteden aan het inventariseren van deze soort. Bovendien wordt in het kader van het DANA-project van ANB en de militaire overheid een monitoringprogramma uitgewerkt om de effecten van de uitgevoerde werken op verschillende soorten op te kunnen volgen. Het ligt voor de hand dat de nachtzwaluw als aandachtsoort wordt opgenomen in dit monitoringprogramma. Ook overleg met LIKONA is nodig zodat de resultaten in de database van LIKONA kunnen worden opgenomen (zie verder).

Om de populatietrends correct te kunnen vaststellen moet jaarlijks het aantal broedparen in de geschikte gebieden worden geteld.

Bepaling van de status van de soort

De methoden om te inventariseren via het in kaart brengen van territoria, zijn goed gekend. In het kader van verschillende broedvogelatlassen in zowel Limburg als Vlaanderen werd de methode op punt gesteld. In Limburg wordt de integrale territoriumkartering gebruikt die o.a. beschreven wordt in de "cursus vogelinventarisatie" uitgewerkt door de LIKONA vogelwerkgroep i.s.m. Natuurpunt Educatie (Leysen & Gabriëls, 2006). Voor een gedetailleerde bespreking verwijzen we naar dit en de hierboven vermelde boekwerkjes.

Het is zeer belangrijk om bij elke telling deze methode te gebruiken. Als de tellingen bij elk bezoek op een andere manier uitgevoerd worden, kan je ze immers niet meer met elkaar vergelijken wat betekent dat je geen trends kan vaststellen. De vogelwerkgroep van LIKONA richt samen met Natuurpunt Educatie "vogelkijkcursussen" in (meer informatie op: www.natuurpunt.be). Het is dus zeker de moeite waard om met deze mensen contact op te nemen. Ook het Platform Fauna en Flora inventariseert reeds jaren op deze gestandaardiseerde manier van onder andere nachtzwaluw in het Pijnven. Tellingen in deze gebieden moeten dan ook afgestemd worden op deze reeds uitgevoerde tellingen.

In dit hoofdstuk vatten we enkel de belangrijkste aandachtspunten samen die bij het inventariseren van de nachtzwaluw in het oog gehouden moeten worden.

Methode

De belangrijkste gebieden in Hechtel-Eksel zijn de bossen in het Pijnven en de (randen van de) militaire domeinen. Deze gebieden moeten zeker onderzocht worden. In mindere mate is ook de duinengordel rond Hechtel (den Brand) voor nachtzwaluw interessant. Ook op plaatsen waar momenteel vermoedelijk geen nachtzwaluwen broeden, maar waar wel acties voor deze soort voorzien worden (vb. Resterheide), wordt eveneens een (minder intensieve) monitoring voorzien zodat de effecten van genomen maatregelen opgevolgd kunnen worden.

De monitoring van de gebieden op het militair domein wordt meegenomen in het monitoringsprogramma van het LIFE-project DANAH. Voor informatie rond dit monitoringprogramma of om concrete afspraken te maken dient contact opgenomen te worden met het DANAH-team. Ook in dit gebied wordt de integrale territoriumkartering gebruikt die elders in de gemeente gebruikt wordt voor het monitoren van de nachtzwaluw. Verder worden ook afspraken gemaakt over het doorgeven van de gegevens aan LIKONA, zodat alle gegevens op een centrale plaats verzameld kunnen worden.

Zoals hoger reeds vermeld inventariseert het Platform Fauna en Flora van ANB reeds jaren verschillende soorten in het Pijnven waaronder de nachtzwaluw. De ervaringen van dit Platform kunnen als basis dienen voor de andere te monitoren gebieden in de gemeente. Contactpersonen van het Platform zijn te vinden in bijlage 3.

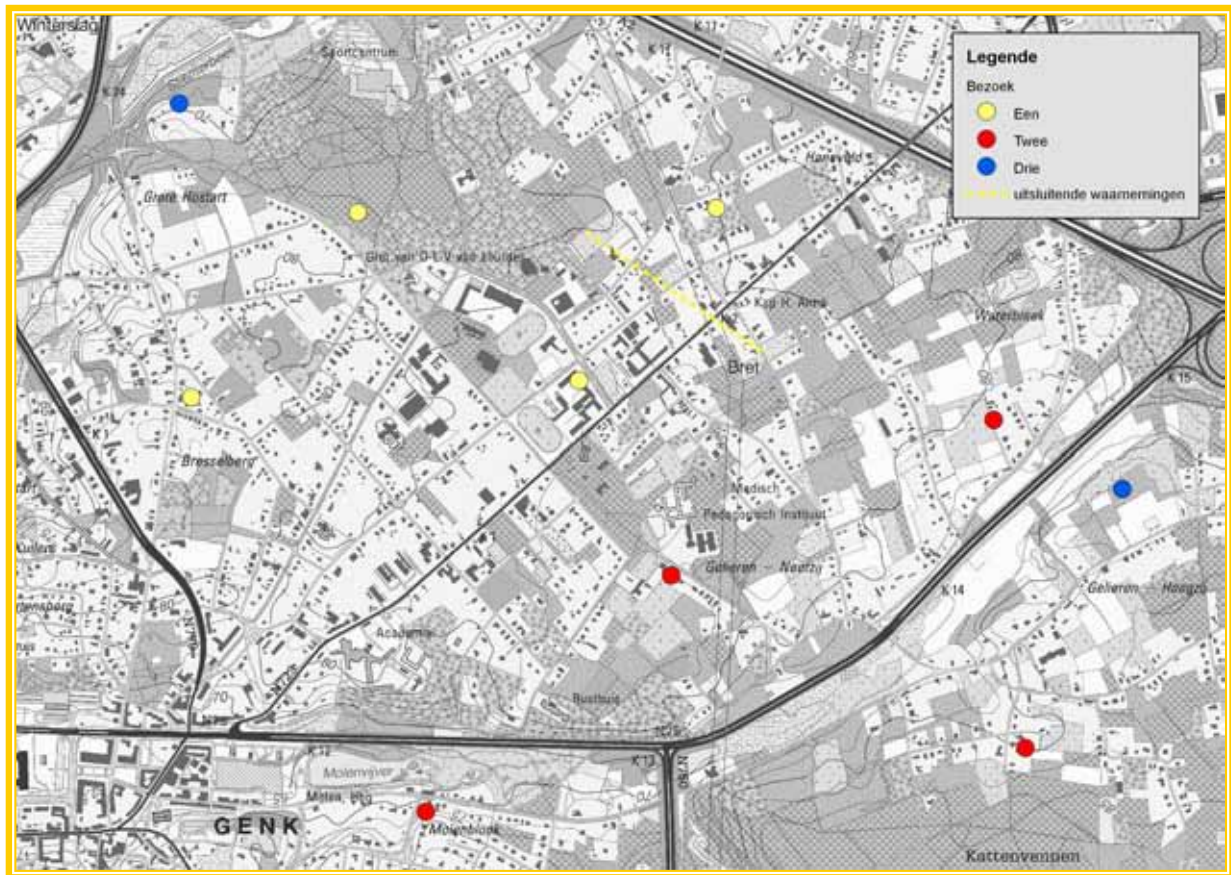
In de gebieden Resterheide en de duinengordel rond Hechtel (onder andere het gebied 'in den Brand') wordt in 2008 een nulsituatie bepaald. Deze gebieden moeten intensief opgevolgd worden eens er inrichtingswerken in het kader van het bosbeheersplan of maatregelen uit dit actieplan worden uitgevoerd. Deze inventarisatie kan om de drie jaar herhaald worden. Wanneer in deze gebieden enkele koppels nachtzwaluw tot broeden komen, kan de er vaker geteld worden.

Hieronder worden enkele algemene aandachtspunten gegeven waarmee rekening gehouden moet worden bij het monitoren van de nachtzwaluw.

- De gebieden worden jaarlijks in de periode juni-juli onderzocht. Gebieden worden minstens twee keer, maar bij voorkeur drie keer bezocht. Voor het tellen van de broedkoppels ga je op warme zomeravonden op zoek naar 'snorrende' mannetjes. 'Snorren' is het geluid dat mannetjes produceren om hun territorium af te bakenen. Dit geluid kan je beluisteren op volgende link: www.ivnvechtplassen.org/ivn_vogels_niet_vechtstreek/Nachtzwaluw_Caprimulgus-uropaeus.html.
- Tijdens elk bezoek wordt een veldkaart ingevuld (kaarten op cd-rom). De tijdsduur van het bezoek, het begin uur, de datum van je bezoek en de weersomstandigheden worden op deze veldkaart genoteerd. Bij elk bezoek wordt een nieuwe veldkaart ingevuld
- In de kerngebieden (vb. Pijnven) worden geregeld vaste telposten bemand door vrijwillige tellers van het Platform Fauna en Flora. Deze personen tellen de snorrende mannetjes en noteren tevens de richting van waaruit het geluid komt. Tevens wordt het exacte uur genoteerd. Nadien komen de tellers samen en worden de gegevens samengelegd om zoveel mogelijke dubbele waarnemingen eruit te filteren. Voor de locatie van de vaste telposten in de Pijnvenbossen, zie bijlage op cd-rom

- Rond de vaste telposten waar snorrende mannetjes werden waargenomen (zie hierboven) worden regelmatig blokjes gelopen om de precieze locatie van de roepende mannetjes in kaart te brengen. Deze inventarisatie wordt regelmatig herhaald en is dus erg tijdsintensief
- Op bovenvernoemde wijze kunnen “uitsluitende waarnemingen”, t.t.z. waarnemingen van met zekerheid verschillende dieren, aangeduid worden op de kaart (verbind de beide waarnemingspunten met een stippellijn). Als je zeker bent dat een zelfde dier tweemaal wordt waargenomen duid je dat ook aan (verbind de beide waarnemingspunten met een volle lijn). Dat vereenvoudigt de verwerking van de gegevens
- Hoewel je je vooral concentreert op de nachtzwaluw en het avonduur relatief weinig andere soorten actief zijn, is het toch nuttig de aanwezigheid van andere vogelsoorten te noteren. Een eenvoudige soortenlijst (= opsomming van de soorten die in je gebied voorkomen) geeft reeds informatie over de status van je leefgebied
- Kijk tot slot je veldkaart onmiddellijk na het beëindigen van je telronde na. Een fout is snel gemaakt. Na de telronde zitten de waarnemingen echter nog vers in je geheugen. Een of meerdere weken later is dat niet langer het geval
- De gegevens van de veldkaarten kopieer je naar een nieuwe kaart, je soortkaart. Die vul je na elk bezoek verder aan. Gebruik voor elk bezoek een andere kleur (of letter) en vermeld op je kaart welke kleur (of letter) met welke datum overeenkomt
- Locaties waar ingrepen uitgevoerd werden (vb. kappingen, nieuwe aanplantingen) worden eveneens bezocht aangezien deze plekken geschikt broedgebied vormen voor nachtzwaluwen en dus gekoloniseerd kunnen worden

Als alles goed wordt uitgevoerd, zou je op het einde van het seizoen een kaartje zoals figuur 7.1 moeten hebben.



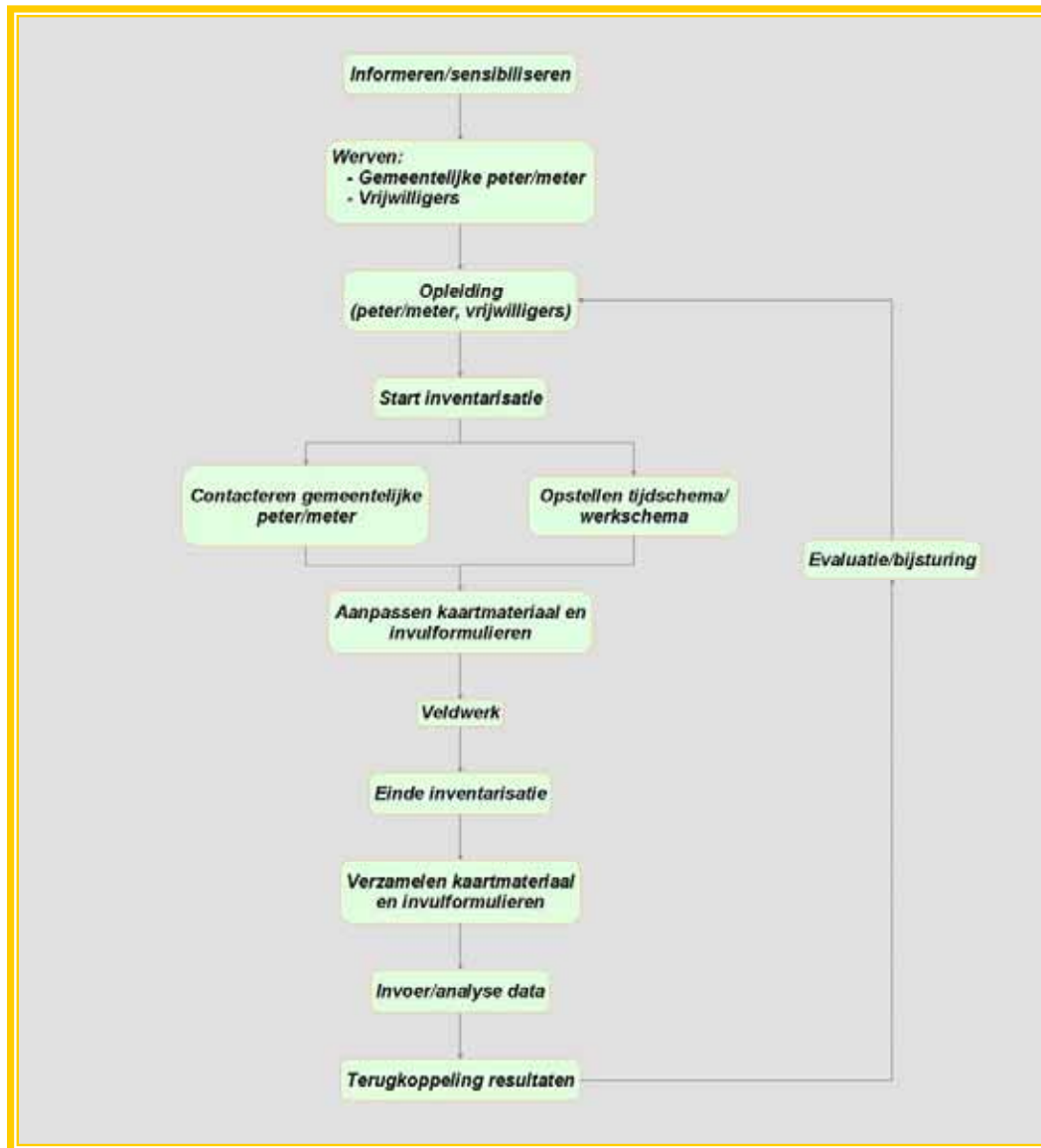
Figuur 7.1 Voorbeeld van een soortkaart. De waarnemingen van elk bezoek worden in een andere kleur aangeduid. De stippellijn wijst op elkaar uitsluitende waarnemingen.

In de cursus van Leysen & Gabriëls (2006) en van Dochy (2004) kan je lezen hoe je a.d.h.v. een soortkaart de territoria afbakt. Wie het niet ziet zitten de soortenkaarten te verwerken, kan hiervoor ook hulp vragen bij de mensen van de LIKONA vogelwerkgroep.

7.3 Taakverdeling

Bij de inventarisatie van deze soort worden verschillende organisaties en groepen betrokken. Het is dan ook bijzonder belangrijk goede afspraken te maken. In figuur 7.2 geven we een schematisch overzicht van de verschillende stappen.

We onderscheiden drie fasen. De voorbereiding, de eigenlijke inventarisatie en de verwerking nadien.



Figuur 7.2 Overzicht van de verschillende stappen die bij de organisatie van een inventarisatie moeten doorlopen worden.

7.3.1 Voorbereiding

Informereren/sensibiliseren

Een eerste stap is alle betrokkenen in de gemeente informeren. Welke soort werd er geadopteerd? Welke initiatieven zijn er gepland (opleidingen, uitstappen, inventarisaties)? Waar en wanneer vinden die activiteiten plaats? Hoe kunnen geïnteresseerden zelf hun steentje bijdragen? Al deze informatie moet op de een of andere manier aan mogelijke vrijwilligers doorgegeven worden.

Zowel de gemeente, het regionale landschap als de provincie gebruiken hiervoor hun informatiekanalen. Meer details zijn te vinden in hoofdstuk 6. Vooral de gemeente heeft hier een belangrijke taak naar haar inwoners toe. Om de monitoring efficiënt te laten verlopen is het immers belangrijk in elke gemeente een trekker aan te duiden, de adoptie peter/meter. De gemeente, eventueel geholpen door het regionaal landschap en LIKONA, duidt deze persoon aan en geeft zijn/haar coördinaten door aan de LIKONA coördinator (zie adresgegevens in bijlage 3).

Opleiden

Soorten en leefgebieden inventariseren is niet altijd even eenvoudig. Daarom wordt er opleiding voorzien voor de gemeentelijke peter/meter en de vrijwilligers.

Heel wat organisaties bieden dergelijke cursussen aan (zie hoofdstuk 6). Specifiek voor de nachtzwaluw vermelden we de cursussen en uitstappen die door het regionaal landschap rond de geadopteerde soorten georganiseerd worden (zie hoofdstuk 6), de excursies georganiseerd door ANB en Natuurpunt en de uitstappen van de vogelwerkgroep van LIKONA.

De gemeente ondersteunt deze opleiding. Zij voorziet bijvoorbeeld vergaderruimte, organiseert de nodige postverzendingen, plaatst de aankondiging op de website en in het gemeentelijke infoblad of stelt haar kopieermachine en/of printers ter beschikking.

7.3.2 De eigenlijke inventarisatie

Opstart inventarisatie

Bij de start van elk nieuw seizoen neemt de LIKONA verantwoordelijke contact op (eventueel via het regionaal landschap) met de gemeentelijke peter/meter en bezorgt hem/haar het nodige materiaal (zie 7.2). Kaarten en invulformulieren vind je op de bijgeleverde cd-rom. De gemeente kan haar infrastructuur ter beschikking stellen om deze af te printen. Indien kaarten aangepast moeten worden via een GIS-systeem (vb. inkleuren nieuwe telgebieden, leggen trajecten, etc.) dan kan hiervoor een beroep gedaan worden op de LIKONA-coördinator.

De gemeentelijke peter/meter wordt eveneens geïnformeerd waar en wanneer er geteld moet worden.

De peter/meter neemt vervolgens contact op met de vrijwilligers en verdeelt het werk.

Inventarisatie

De peter/meter houdt contact met de vrijwilligers en controleert of de vooropgestelde doelstellingen gehaald worden. Hij/zij speelt eventuele vragen door aan deskundigen zoals de specialisten van de vogelwerkgroep van LIKONA (contactgegevens in bijlage 3). Met vragen over stafkaarten en/of invulformulieren of het uitlenen van materiaal kan je bij het PNC terecht (contactgegevens in bijlage 3).

Iedere teller zorgt dat de volledig ingevulde formulieren en de stafkaarten bij de gemeentelijke peter/meter belanden. Als er een jaarlijkse terugkomdag georganiseerd wordt is dit het uitgelezen moment om al deze gegevens te verzamelen. De gemeentelijke peter/meter stuurt alle verwerkte gegevens door aan de LIKONA verantwoordelijke (contactgegevens in bijlage 3).

Het is eveneens belangrijk de vrijwilligers regelmatig te informeren over de voortgang van het project. Dit kan o.a. op de gemeentelijke website, op de website van het regionaal landschap of op infoavonden georganiseerd door de gemeente of het regionaal landschap. Dit kan een jaarlijkse 'terugkomdag' voor de vrijwilligers worden waar de gemeente logistiek ondersteunt (zie ook hoofdstuk 6).

Verzamelen data

De gegevens worden door de vrijwilligers verzameld. Elke vrijwilliger zorgt ervoor dat de bijgeleverde kaarten en invulformulieren volledig ingevuld worden.

Op het einde van het seizoen zorgt de gemeentelijke peter/meter ervoor dat alle formulieren aan de gemeente en aan de LIKONA-coördinator bezorgd worden. De LIKONA-coördinator neemt tijdig contact op met de peter/meter en/of de gemeente. Heel wat data gaan immers verloren omdat de gegevens niet tijdig of niet in de correcte vorm worden doorgegeven.

7.3.3 Naverwerking

Dataopslag en dataverwerking

Dit is specialistenwerk. Op het PNC worden de nodige databanken ontwikkeld waarin de gegevens opgeslagen kunnen worden. De data worden in deze databanken ingevoerd. Na een aantal jaren kan op basis van deze gegevens de trend van de geadopteerde soort worden bepaald. Deze trends geven dan aan in hoeverre de gestelde doelen bereikt werden en hoe effectief het gevoerde beheer was.

Terugkoppeling resultaten

Eens verwerkt moeten de resultaten teruggekoppeld worden naar de gemeenten en vrijwilligers. De LIKONA-coördinator kijkt samen met het regionaal landschap hoe dit best georganiseerd kan worden (vb. lokale presentaties, presentaties op de LIKONA - studiedag, presentaties op Vlaamse studiedagen, presentatie op jaarlijkse terugkomdag). De gemeente kan hier logistieke steun geven en meehelpen bij het uitwerken van deze presentaties.

GEMEENTEN ADOPTEREN LIMBURGSE SOORTEN

Actieplan nachtzwaluw

HECHTEL-EKSEL

8 Verdere acties

8 Verdere acties

Opstart van een samenwerkingsverband met een dorp of stad in de overwinteringsgebieden van de nachtzwaluw (Afrika)

De nachtzwaluw is een uitgesproken trekvogel. Tijdens de wintermaanden verblijft hij in Afrika. Als insecteneters zijn ze genoodzaakt zuidere oorden op te zoeken tijdens onze winterperiode. In die periode zijn er in onze contreien immers nauwelijks insecten te vinden, waardoor de nachtzwaluwen spoedig een hongersdood zouden sterven. Voor hun overwintering trekken de meeste nachtzwaluwen naar tropisch Afrika. Ook daar kunnen de vogels te kampen hebben met allerlei problemen. Droogte, verdwijning van leefgebied en klimaatsverandering zijn mogelijke bedreigingen voor 'onze' nachtzwaluwen.

Wanneer de gemeente Hechtel-Eksel op termijn een 'stedenband' aangaat met een dorp of stad in het overwinteringsgebied, kan de nachtzwaluw een ludieke mascotte worden voor deze stedenband. Als er in het kader van deze 'verzustering' allerlei projecten worden opgestart rond ontwikkelingswerk voor de lokale bevolking zoals duurzaam gebruik van energie, water etc., kan de nachtzwaluw symbool staan voor deze samenwerking. Bovendien kunnen de maatregelen in het kader van het ontwikkelingswerk ook positieve effecten hebben voor de vogels: bijvoorbeeld verantwoord gebruik van bestrijdingsmiddelen, duurzaam watergebruik, enz. Doordat de nachtzwaluw jaarlijks van onze streken naar Afrika vliegt en terug, kan deze soort een mooie 'boodschapper' zijn, een link tussen Hechtel-Eksel en een Afrikaans dorp of stad.

GEMEENTEN ADOPTEREN LIMBURGSE SOORTEN

Actieplan nachtzwaluw

HECHTEL-EKSEL

LITERATUURLIJST

Literatuurlijst

Andriessen, W., A. Mannaert, M. Indeherberg & W. Verheyen, 2006. Uitgebreid beheersplan voor de openbare bossen van de gemeente Hechtel-Eksel. Aeolus bvba in opdracht van de gemeente Hechtel-Eksel. Diest.

Berten, R., 1990. Natuur & Flora in Limburg. Lisec. Bokrijk-Genk.

Colazzo, S. & D. Bauwens, 2003. Aanwijzen van prioritaire soorten voor het natuurbeleid in de provincie Limburg. Verslag van het Instituut voor Natuurbehoud 2003.5, Brussel, 195 pp.

De Bruyn, L., A. Anselin, D. Bauwens, S. Colazzo, D. Maes, G. Vermeersch & E. Kuijken, 2003. The Status of Biodiversity in Flanders, 10 years after Rio. Bulletin of the Royal Belgian Institute of Natural Sciences, Biology 73: 37-47.

Gabriëls, J., J. Stevens & P. Van Sanden, 1994. Broedvogelatlas van Limburg. Veranderingen in aantallen en verspreiding na 1985. Provincie Limburg, 366 p.

Hustings, M.F.H., R.G.M. Kwak, P.F.M. Opdam & M.J.S.M Reijnen, 1985. Vogelinventarisatie. Achtergronden, richtlijnen en verslaglegging. Nederlandse Vereniging tot Bescherming van Vogels Zeist. Pudoc Wageningen, 495 pp.

Indeherberg, M., J. Gabriëls & G. Van De Genachte, 2002. Onderzoek naar de opbouw van een duurzame populatie Nachtzwaluw (*Caprimulgus europaeus*) in de provincie Limburg. Aeolus in opdracht van AMINAL-afdeling Natuur. Genk.

Indeherberg, M., J. De Greef, L. Janssen, D. Gorissen, K. De Coster, M. Heyn, W. Verheyen, G. Van De Genachte & L. Wallays, 2006. Visieontwikkeling voor de openbare bossen Lommel en Hechtel-Eksel m.i.v. het domeinbos Pijnven. Aeolus bvba in opdracht van Agentschap Natuur en Bos. Diest.

Lemmens, T., 2007. Draagvlak voor soortbescherming bij de Limburgse gemeenten. Invloed van het project "Gemeenten adopteren Limburgse soorten". Thesis van de Wageningen Universiteit, Forest and Nature Conservation Policy Group, Wageningen, 104 pp.

Leysen, K. & J. Gabriëls, 2006. Cursus broedvogelinventarisatie. Cursus vogelwerkgroep LIKONA ism Natuurpunt Educatie, 17 pp.

Peeters, M., A. Franklin, & J.L. Van Goethem, 2003. Biodiversity in Belgium. Koninklijk Belgisch Instituut voor Natuurwetenschappen, Brussels, 416 pp.

Peeters, M., J.L. Van Goethem, A. Franklin, M. Schlessler & H. De Koeijer, 2004. Biodiversiteit in België. Een overzicht. Koninklijk Belgisch Instituut voor Natuurwetenschappen, Brussels, 20 pp.

Stevens, J., 1990. Kleine landschapselementen in Limburg. Provinciaal Natuurcentrum. Rekem.

van Dijk, A.J., 1996. Broedvogels inventariseren in proefvlakken (handleiding Broedvogel Monitoring Project). SOVON, Beek-Ubbergen, 62 pp.

Van Kleunen, A., H. Sierdsema, M. Van der Weide, C. Van Turnhout & R. Vogel. 2005. Soortbeschermingsplan Nachtzwaluw Noord-Brabant. SOVON-onderzoeksrapport 2005/09. SOVON vogelonderzoek Nederland. Beek-Ubbergen.

Vermeersch, G., A. Anselin, K. Devos, M. Herremans, J. Stevens, J. Gabriëls & B. Van Der Krieken,. 2004. Atlas van de Vlaamse broedvogels 2000-2002. Instituut voor Natuurbehoud. 495 pp.

Internetreferenties

Europese verdragen: overzicht: <http://europa.eu/scadplus/leg/en/s15006.htm>

Verdrag van Bonn: <http://europa.eu/scadplus/leg/en/lvb/l28051.htm>

Verdrag van Bern: <http://europa.eu/scadplus/leg/en/lvb/l28050.htm>

Vogelrichtlijn: <http://eur-lex.europa.eu/LexUriServ/LexUriServ.do?uri=CELEX:31979L0409:NL:HTML>

Habitatrichtlijn: <http://eur-lex.europa.eu/LexUriServ/LexUriServ.do?uri=CELEX:31992L0043:NL:HTML>

Natura2000: <http://europa.eu/scadplus/leg/en/lvb/l28076.htm>

6^{de} milieu actieprogramma van de Europese Gemeenschap:

<http://europa.eu/scadplus/leg/nl/lvb/l28176.htm>

www.vogelbescherming.nl

www.soortenbank.nl

www.inbo.be

www.soortenbeleid.be

www.natuurgeluid.nl

www.sovon.nl

GEMEENTEN ADOPTEREN LIMBURGSE SOORTEN

Actieplan nachtzwaluw

HECHTEL-EKSEL

BIJLAGEN

Bijlagen

Bijlage 1: gemeentelijke soortentabel van de gemeente Hechtel-Eksel

In de eerste rij worden de Limburgse soorten die in de gemeente voorkomen vermeld. In de linkerkolom worden de criteria opgesomd en in de kolom daarnaast de maximum score die de soort voor dat criterium kan behalen. Onderaan staan de totale scores per soort. De nachtzwaluw haalde de hoogste score (35).

Hechtel-Eksel								
Aantal Limburgse soorten: (49)								
		nachtzwaluw	gladde slang	rugstreeppad	gentiaanblauwtje	kleine parelmoervlinder	gewone bronlibel	kranskarwij
Klasse		Score						
Rol van de gemeente								
Beschermingsmaatregelen voor de soort kunnen in het gemeentelijk beleid gekaderd worden.	Er werden al initiatieven genomen	10	10	0	0	0	0	0
	Er zijn initiatieven gepland	5	5	0	0	0	0	0
Risicofactoren								
De soort is erg gevoelig voor menselijke verstoring.		-5	0	0	0	0	0	0
De kans dat de soort op korte termijn verdwijnt is groot (kleine populatie, geïsoleerde populatie, lage dispersie-capaciteit soort, oncontroleerbare externe factoren...).		-5	0	0	0	0	0	0
Voordelen van de soort								
# gemeenten waarin de soort voorkomt.	1	20	0	0	0	0	0	0
	2 - 5	10	0	0	0	0	10	0
	6-10	5	0	0	5	5	0	5
# prioritaire soorten in de gemeente (score > 0).	1 - 10	5	0	0	0	0	0	0
Indicator soort, tzt. maatregelen getroffen voor deze soort komen ook andere (prioritaire Limburgse) soorten ten goede.		5	5	5	5	5	5	5
Aaibare soort waarmee de gemeente zich kan identificeren (vermarktbaar).	Door de gemeente geprefereerde soort	10	10	0	0	0	0	0
	Voor de gemeente aanvaardbare soort	5	0	0	0	0	5	0
	Weinig interesse	0	0	0	0	0	0	0
Draagvlak								
Bij het beheer van de soort kunnen meerdere doelgroepen betrokken worden.	>2 doelgroepen	10	0	0	10	0	0	0
	2 doelgroepen	5	5	5	0	5	5	5
SCORE			35	15	20	15	25	15
			20					

Volgende Limburgse soorten worden eveneens in Hechtel-Eksel gevonden: houtsnip, ijsvogel, wespandief, kamsalamander, bont dikkopje, groentje, heideblauwtje, heivlinder, kleine ijsvogelvlinder, kormavvlinder, beekoeverlibel, gevlekte glanslibel, hoogveenglanslibel, kempense heidelibel, koraaljuffer, metaalglanslibel, smaragdlibel, tangpantserjuffer, tengere pantserjuffer, variabele waterjuffer, venwitsnuitlibel, blauwvleugelsprinkhaan, boskrekel, negertje, snortikker, veldkrekel, wekkertje, zompsprinkhaan, bosmier, heidedraaigatje, sabelmier, drijvende waterweegbree, gevlekte orchis, grote ratelaar, hondsviooltje, jeneverbess, klein blaasjeskruid, klein warkruid, klokjesgentiaan, kruipbrem, liggende vleugeltjesbloem en ronde zonnedauw.

Bijlage 2: overzicht van de soorten die in de verschillende Limburgse gemeenten geadopteerd werden

Gemeente	Soort	Engelse naam	Wetenschappelijke naam
Alken	ijsvogel	common kingfisher	<i>Alcedo atthis</i>
As	jeneverbes	common juniper	<i>Juniperus communis</i>
Beringen	watersnip	common snipe	<i>Gallinago gallinago</i>
Bilzen	dwergblauwtje	small blue	<i>Cupido minimus</i>
Bocholt	geelgors	yellowhammer	<i>Emberiza citrinella</i>
Borgloon	gulden sleutelbloem	cowslip	<i>Primula veris</i>
Bree	grauwe klauwier	red-backed shrike	<i>Lanius collurio</i>
Diepenbeek	boomkikker	common tree frog	<i>Hyla arborea</i>
Dilsen-Stokkem	zadelsprinkhaan	bushcricket	<i>Ephippiger ephippiger</i>
Genk	rugstreepad	natterjack toad	<i>Bufo calamita</i> <i>Epidalea calamita</i>
Gingelom	knautiabij	solitary mining bee	<i>Andrena hattorfiana</i>
Halen	gewone eikvaren	common polypody	<i>Polypodium vulgare</i>
Ham	variabele waterjuffer	variable damselfly	<i>Coenagrion pulchellum</i>
Hamont-Achel	heivlinder	grayling	<i>Hipparchia semele</i>
Hasselt	gierzwaluw	common swift	<i>Apus apus</i>
Hechtel-Eksel	nachtzwaluw	nightjar	<i>Caprimulgus europaeus</i>
Heers	ingekorven vleermuis	geoffroy's bat	<i>Myotis emarginatus</i>
Herk-de-Stad	grote modderkruiper	weatherfish	<i>Misgurnus fossilis</i>
Herstappe	kattendoorn	spiny restharrow	<i>Ononis spinosa</i>
Heusden-Zolder	kleine ijsvogelvlinder	white admiral	<i>Limenitis camilla</i>
Hoeselt	das	badger	<i>Meles meles</i>
Houthalen-Helchteren	wekkertje	common green grasshopper	<i>Omocestus viridulus</i>
Kinrooi	grote weerschijnvlinder	purple emperor	<i>Apatura iris</i>
Kortesseem	eikelmuis	garden dormouse	<i>Eliomys quercinus</i>
Lanaken	klaverblauwtje	mazarine blue	<i>Polyommatus semiargus</i>
Leopoldsburg	zwarte specht	black woodpecker	<i>Dryocopus martius</i>
Lommel	boomleeuwerik	woodlark	<i>Lulula arborea</i>
Lummen	huiszwaluw	house martin	<i>Delichon urbica</i>
Maaseik	bosbeekjuffer	beautiful demoiselle	<i>Calopteryx virgo</i>
Maasmechelen	roodborsttapuit	stonechat	<i>Saxicola torquata</i>
Meeuwen-Gruitrode	boskrekel	wood cricket	<i>Nemobius sylvestris</i>
Neerpelt	wulp	curlew	<i>Numenius arquata</i>
Nieuwerkerken	kerkuil	barn owl	<i>Tyto alba</i>
Opglabbeek	vinpootsalamander	palmate newt	<i>Lissotriton helveticus</i>
Overpelt	groentje	green hairstreak	<i>Callophrys rubi</i>
Peer	knoflookpad	common spadefoot toad	<i>Pelobates fuscus</i>
Riemst	grauwe gors	corn bunting	<i>Emberiza calandra</i>
Sint-Truiden	veldleeuwerik	eurasian skylark	<i>Alauda arvensis</i>
Tessenderlo	gekraagde roodstaart	common redstart	<i>Phoenicurus phoenicurus</i>
Tongeren	steenuil	little owl	<i>Athene noctua</i>
Voeren	hazelmuis	common dormouse	<i>Muscardinus avellanarius</i>
Wellen	kamsalamander	warty newt, crested newt	<i>Triturus cristatus</i>
Zonhoven	roerdomp	great bittern	<i>Botaurus stellaris</i>
Zutendaal	veldparelmoervlinder	glanville fritillary	<i>Melitaea cinxia</i>

Bijlage 3: lijst met contactpersonen

Regionaal Landschap Lage Kempen

Grote Baan 176, 3530 Houthalen-Helchteren
tel.: 011 78 52 59
e-mail: info@rlk.be
website: www.rlk.be

Joep Fourneau
Promotor GALS-project
e-mail: joep.fourneau@rlk.be

Peter Roosen
Landschapsanimateur
e-mail: peter.roosen@rlk.be

Natuurpunt Hechtel-Eksel

Johan Van Den Bosch
e-mail: johan@rlkm.be

Vlaamse Landmaatschappij Limburg

Koningin Astridlaan 10, 3500 Hasselt
tel.: 011 29 87 00
website: www.vlm.be

Davy Noelmans
Bedrijfsplanner VLM voor RLLK
Koningin Astridlaan 10, 3500 Hasselt
tel.: 011 29 87 00
e-mail: davy.noelmans@vlm.be

Bosmuseum Pijnven

Kiefhoekstraat z/n, 3940 Hechtel-Eksel

Vlaams Bezoekerscentrum De Watersnip

Grauwe Steenstraat 7/2, 3582 Koersel – Beringen
tel.: 011 45 01 90

Krista Bovens
Contactpersoon educatief programma 'duinen
voor kinderen'
e-mail: krista.bovens@lne.vlaanderen.be

LIFE-project DANAH

Hans Jochems
Coördinator LIFE-project DANAH
tel.: 011 45 01 95
e-mail: danah@vlaanderen.be

Provinciaal Natuurcentrum

Het Groene Huis
Domein Bokrijk, 3600 Genk
tel.: 011 26 54 50
e-mail: pnc@limburg.be

Peter Baert
Projectcoördinator GALS-project
tel.: 011 26 54 88
e-mail: pbaert@limburg.be

Luc Crevecoeur
LIKONA-coördinator
tel.: 011 26 54 62
e-mail: lcrevecoeur@limburg.be

Johan Lambrix
MOS-coördinator
tel.: 011 26 54 59
e-mail: jlambrix@limburg.be

Regionaal Landschap Kempen en Maasland

Winterslagstraat 87, 3600 Genk
tel.: 089 32 28 10
e-mail: info@rlkm.be
website: www.rlkm.be

Regionaal Landschap Haspengouw en Voeren

Vorststraat 2, 3500 Hasselt
tel.: 011 31 38 98
e-mail: info@rlh.be
website: www.rlh.be

Limburgs Steunpunt voor Rurale Ontwikkeling

Benny Vangansewinkel
Coördinator
Weyerstraat 1, 3990 Peer
tel.: 011/60.50.75
e-mail: info@ruraalsteunpunt.be

Limburgs Landschap vzw

David Beyen
Specialist nachtzwaluw
Domherenhuis
Dekenstraat 39, 3550 Heusden-Zolder
tel.: 011 53 02 50
e-mail: info@limburgs-landschap.be

Agentschap voor Natuur en Bos

Houtvesterij Hechtel
Peerderbaan 31, 3940 Hechtel-Eksel
Tel.: 011 73 41 50

Eddy Ulenaers
Boswachter
e-mail: eddy.ulenaers@lne.vlaanderen.be

Dries Gorissen
Houtvester
e-mail: dries.gorissen@lne.vlaanderen.be

Carlo van Seggelen
Projectbegeleider Bossen van de Lage Kempen
e-mail: carlo.vanseggelen@lne.vlaanderen.be

Provincie Limburg

Universiteitslaan 1, 3500 Hasselt

Larissa Luyten
Advies samenwerkingsovereenkomst
tel.: 011 23 83 18
e-mail: lluyten@limburg.be

Jan Mampaey
Coördinator bosgroep Limburgse Duinen
tel.: 011 23 83 19
e-mail: bosgroeplimburgseduinen@limburg.be

Bijlage 4: basistekst communicatie

Limburgse soorten ... een voorbeeldproject voor natuur in Europa!

Limburg is het meest bekend om haar "groene" imago. Niet onterecht. Meer dan veertig procent van de Vlaamse natuur komt immers nog in Limburg voor. Wat velen niet weten is dat heel wat zeldzame en bedreigde plant- en diersoorten dit groene Limburg als hun thuishaven kozen ... hopen om van hieruit te kunnen groeien.

De Limburgse situatie is heel erg vergelijkbaar met wat er op wereldvlak gebeurt: steeds meer plant- en diersoorten hebben een steeds kleinere oppervlakte om te leven. Nochtans levert deze biodiversiteit (geheel van planten en dieren en hun leefgebieden) al miljoenen jaren de mensen heel wat op: gezond voedsel, drinkbaar water, veilige thuishaven, bestrijding van ziektes, enz. Vandaar dat de Europese regeringsleiders het initiatief namen om de achteruitgang van de biodiversiteit te stoppen: het project kreeg de naam "Countdown 2010" en beoogt de achteruitgang van de biodiversiteit tegen te gaan tegen 2010. Iedereen wordt gevraagd om hieraan mee te werken... Hiervoor moet je in Limburg zijn natuurlijk! Al heel wat jaren wordt er pionierswerk geleverd door mensen met een hart voor natuur en nu is dat niet anders!

Om deze zeldzame en bedreigde soorten nieuwe kansen te geven nam het provinciebestuur van Limburg in samenwerking met de Limburgse regionale landschappen het initiatief om te starten met een uniek voorbeeldproject voor Europa: het project "Limburgse soorten".

Eén van de doelstellingen van het project Limburgse soorten is dat gemeentebesturen een zeldzame of bedreigde Limburgse soort "adopter" om er zorg voor te dragen, ... een soort van foster-parents-plan voor onze planten en dieren, zeg maar.

Het project Limburgse soorten wordt gefinancierd door de provincie Limburg met steun van Europa (Europees Fonds voor Regionale Ontwikkeling, EFRO). 5 mensen zetten de komende jaren hun beste beentje voor om dit project samen met alle partners tot een succes te brengen.

En de resultaten blijven niet uit: "alle vierenvestig Limburgse gemeenten" adopteerden reeds een Limburgse soort! Soorten zoals bv. de boomkikker, de modderkruiper, de nachtzwaluw, de das, enz. mogen allen stilletjes hopen op een betere toekomst. Dit is echt een opsteker!

Volgende stap is samen met de gemeentebesturen voor al deze soorten een actieplan op te stellen en samen met alle organisaties en mensen met een hart voor natuur stappen te zetten voor een aangename leefomgeving en een duurzame toekomst voor ons en de komende generaties!

Limburgse soorten, een voorbeeld voor Europa!

GEMEENTEN ADOPTEREN LIMBURGSE SOORTEN

Een initiatief van de provincie Limburg en de Limburgse regionale landschappen.
Project met de financiële steun van het Europese Fonds voor Regionale Ontwikkeling. Doelstelling-2-programma Limburg 2000-2006 (projectnummer: 2.2.11/D2/1056).

PROJECTBUREAU

Joep Fourneau (promotor), Els Peusens (promotor), Esengul Gölpek (administratieve medewerkster), Peter Baert (coördinator).

DAGELIJKS BESTUUR

Frank Smeets (gedeputeerde), Frank Vranken (kabinetsmedewerker), Johan Van den Broek (directeur MINA), Jan Stevens (diensthoofd PNC), Marcel Kerff (directeur Regionaal Landschap Haspengouw & Voeren), Ilse Ideler (directeur Regionaal Landschap Lage Kempen), Ignace Schops (directeur Regionaal Landschap Kempen & Maasland), Luc Crèvecoeur (coördinator LIKONA), Niki Saenen (deskundige MINA), Peter Baert (coördinator GALS-project).

STUURGROEP

Raad van bestuur Regionaal Landschap Haspengouw & Voeren, Raad van bestuur Regionaal Landschap Lage Kempen, Raad van bestuur Regionaal Landschap Kempen & Maasland. Dagelijks bestuur GALS-project.

BEGELEIDINGSCOMITÉ

Het dagelijks bestuur GALS-project, Tom Artois (Universiteit Hasselt), Dirk Bauwens (INBO), Geert Beckers (Agentschap voor Natuur en Bos), Bert Berten (INBO + plantenwerkgroep, LIKONA), David Beyen (Limburgs Landschap vzw), Peter Engelen (voorzitter herpetologische werkgroep LIKONA), Jos Eykens (voorzitter vissenwerkgroep LIKONA), Jan Gabriëls (voorzitter vogelwerkgroep LIKONA), Dries Gorissen (Agentschap voor Natuur en Bos), Thomas Lemmens (Wageningen Universiteit), Benny Mathijs (Agentschap voor Natuur en Bos), Roger Nijssen (dassenwerkgroep LIKONA), Paula Ulenaers (Vlaamse Landmaatschappij), Tom Verschraegen (Agentschap voor Natuur en Bos), Nico Verwimp (Agentschap voor Natuur en Bos).



COLOFON

De deputatie van de Provincieraad van Limburg:
Steve Stevaert, gouverneur-voorzitter,
Marc Vandeput, Sylvain Sleypen,
Gilbert Van Baelen, Frank Smeets, Hilde Claes,
Erika Thijs, gedeputeerden en Valère Cornelis,
wnd. provinciegriffier.

In samenwerking met:

Het Regionaal Landschap Lage Kempen vzw
en de gemeente Hechtel-Eksel.

REDACTIE

Joep Foumeau

EINDREDACTIE

Peter Baert

TEKSTVERBETERING

Jan Gabriëls, Dries Gorissen, Ilse Ideler, Niki
Saerien, Jan Stevens, Johan Van Den Bosch,
Carlo Van Seggelen

ADVIES

Acties: Jan Gabriëls, Dries Gorissen, Mischa
Indeherberg, Eddy Ulenaers, Johan Van Den
Bosch, Carlo Van Seggelen, team RLLK

Communicatie: Krista Bovens, Johan Van Den
Bosch, team RLLK

Monitoring: Dries Gorissen, Mischa Indeherberg,
Platform Fauna en Flora

Draagvlak: Thomas Lemmens

FOTO'S

Francois Van Bauwel, Glenn Vermeersch

ORTHOFOOTO'S

Middenschalig, kleur, provincie Limburg: VLM/
OC en provincie Limburg, opname 2003 (AGM)

BEELDBEWERKING EN LAY-OUT

Peter Baert, Esengul Gölpek

LOGO

Blikvoer

VERANTWOORDELIJKE UITGEVER

Jan Stevens, Provinciaal Natuurcentrum,
Het Groene Huis, Domein Bokrijk, 3600 Genk

D/2007/5857/75

Gemeenten adopteren Limburgse soorten

Een initiatief van de Provincie Limburg en de Limburgse Regionale Landschappen
Project met de financiële steun van het Europees Fonds voor Regionale Ontwikkeling (ERDF)