

Actieplan Zonhoven



Roerdomp



Actieplan Zonhoven



Roerdomp

ACTIEPLAN ROERDOMP
Gemeente Zonhoven



Gemeenten adopteren Limburgse soorten

Een initiatief van de provincie Limburg en de Limburgse regionale landschappen
Project met de financiële steun van het Europees Fonds voor Regionale Ontwikkeling (EFRO)



GEMEENTEN ADOPTEREN LIMBURGSE SOORTEN

Actieplan roerdomp

ZONHOVEN

SAMENVATTING

Samenvatting

Limburgse soorten ... een voorbeeldproject voor natuur in Europa

Limburg is bekend om haar "groene" imago. Niet onterecht. Meer dan veertig procent van de oppervlakte Vlaamse natuur ligt in Limburg. Meer dan negentig procent van de in Vlaanderen aanwezige dieren en planten, vind je ook in Limburg. Meer nog: heel wat zeldzame en bedreigde plant- en diersoorten komen uitsluitend in Limburg voor. En deze biodiversiteit is heel belangrijk. Wereldwijd levert ze de mensen heel wat op: een goede leefomgeving, gezond voedsel, drinkbaar water, een veilige thuishaven, controle en bestrijding van ziektes, enz.

Deze natuurlijke rijkdom verdwijnt, niet alleen in ver afgelegen regenwouden, maar ook bij ons. Beleidsmakers realiseerden zich dan ook dat er nood was aan concrete acties om deze achteruitgang te stoppen. Dit mondde uit in het "**Countdown 2010-initiatief**", een Europese oproep om de handen in elkaar te slaan om het verlies aan biodiversiteit te stoppen. Iedereen wordt gevraagd om hieraan mee te werken. Al heel wat jaren wordt er in de provincie Limburg pionierswerk geleverd door mensen met een hart voor natuur en die traditie zetten we voort.

Om zeldzame en bedreigde soorten nieuwe kansen te geven sloegen het provinciebestuur van Limburg en de Limburgse regionale landschappen de handen in elkaar en lanceerden ze met de financiële steun van het Europees Fonds voor Regionale Ontwikkeling (EFRO) een uniek project: "Gemeenten adopteren Limburgse soorten".

Alle vierenvestig Limburgse gemeenten adopteerden elk een typisch Limburgse soort. Voor deze soort gaan ze de komende jaren extra zorg dragen. Het voorliggende gemeentelijk actieplan, dat het projectbureau samen met de gemeente geschreven heeft, is hiervan de start. Terreinacties zijn de spil waarrond alles draait, maar het project gaat verder. Ook communicatie, sensibilisatie en educatie krijgen hun plaats. Bij al deze activiteiten worden zoveel mogelijk mensen binnen de gemeente betrokken.

Zo wordt de bescherming van de typische soort een zaak van iedereen.

Zonhoven adopteert de roerdomp

Met de roerdomp adopteert Zonhoven een echte mascotte voor het typische vijverlandschap in en rond de gemeente. De roerdomp is immers een soort die sterk gebonden is aan brede rietkragen aan de rand van vijvers of meren. Zonhoven en omgeving herbergen een uniek complex van meer dan duizend vijvers ('de Wijers'). Dit gebied herbergt dan ook het grootste deel van de populatie op Vlaams niveau. Bovendien kunnen de aantallen nog behoorlijk toenemen met de door terreinbeherende organisaties geplande maatregelen in de toekomst. De gemeente kan hieraan een belangrijke bijdrage leveren door de roerdomp als mascotte voor de 'Wijers' te laten 'leven'.

Het beheer van de broedgebieden van de roerdomp zijn voor het grootste deel in beheer van terreinbeherende organisaties (ANB en natuurverenigingen). De gemeente kan deze instanties financieel ondersteunen voor het nemen van maatregelen specifiek voor de roerdomp.

Naast de broedgebieden zijn ook voedselgebieden van cruciaal belang voor de roerdomp. Deze voedselgebieden grenzen vaak aan de broedgebieden. De vogels pendelen veelvuldig heen en weer wanneer ze jongen hebben. Maar op sommige plaatsen zijn de voedselgebieden van de broedgebieden gescheiden geraakt door hoog opgeschoten houtkanten. Waar deze houtkanten vroeger regelmatig gekapt werden voor het hout, is dit beheer vrijwel volledig weggefallen waardoor de bomen konden uitgroeien tot forse exemplaren. Deze 'muren' van bomen vormen voor de roerdomp een barrière waardoor op zich geschikte voedselgebieden erg moeilijk te bereiken zijn voor de vogels. Het (opnieuw) in hakhoutbeheer nemen van enkele houtkanten kan hiervoor een passende oplossing zijn. Op deze manier zijn er constant 'vensters' of gaten in de houtkanten waardoor roerdampen heen en weer kunnen vliegen. Ook een aangepast beheer van grachten en slootjes kan voor roerdomp erg gunstige gevolgen hebben. Een rietstrook of ruigtekant langs deze grachtjes biedt de ideale beschutting voor op kleine visjes jagende roerdampen. Zeker in de winter wanneer de vijvers dicht gevoren zijn zijn deze stromende beekjes van kapitaal belang voor overwinterende roerdampen.

De gemeente kan een erg geschikt voedselgebied inrichten op eigen gronden, grenzend aan geschikt broedgebied. Het gaat om het aanleggen van een nieuwe ondiepe vijver aan de Platwijers. De gemeente kan deze actie eventueel indienen in het kader van een LIFE+-project dat voorbereid wordt. Hierdoor zouden Europese middelen aangewend kunnen worden voor de financiering van de werken.

Als mascotte heeft de roerdomp eveneens een erg belangrijke functie. Zowel naar inwoners als bezoekers toe kan de roerdomp het unieke en waardevolle karakter van het vijverlandschap in 'de Wijers' in de kijker zetten. Ook het ontstaan, de invloed van de mens, de functie van de vijvers voor de viskweek als de huidige waarde van het vijvergebied kan hierin aan bod komen. Via educatieve pakketten of tentoonstellingen kan de informatie op een leuke manier aan bezoekers, scholen of verenigingen meegegeven worden. Ook toeristisch gezien kan de roerdomp het gezicht worden van het gebied 'de Wijers'.

Tot slot is de monitoring een belangrijk aspect binnen dit project. We willen immers nagaan of de doelstelling 'het stopzetten van de achteruitgang van de roerdomp' gehaald wordt. Hiervoor zullen de aantallen broedparen van de roerdomp nauwkeurig en op een gestandaardiseerde manier opgevolgd moeten worden. Ook specifiek op plaatsen waar maatregelen voorzien zijn zullen de effecten op de aantallen gevolgd worden. Zo kan een evaluatie gedaan worden en kan er bijgestuurd worden waar nodig.

INHOUDSTAFEL

Samenvatting.....	7
Gebruikte afkortingen	11
1 Algemene inleiding	15
1.1 Kader	15
1.2 Het probleem	15
1.3 Het internationale antwoord: "Het verdrag inzake het behoud van de biodiversiteit"	16
1.4 Europese verdragen en initiatieven	18
1.5 België en Vlaanderen	19
1.6 Limburg.....	20
1.7 Limburgse soorten	21
1.8 Het project	21
2 Roerdomp	27
2.1 Motivatie voor de soortkeuze	27
2.2 Beschrijving van de soort.....	27
3 Toestand in de gemeente	33
3.1 Situering van de gemeente	33
3.2 Roerdomp	33
4 Concrete doelstellingen	39
4.1 Acties.....	39
4.2 Communicatie/sensibilisatie/educatie	39
4.3 Monitoring	39
5 Acties.....	43
5.1 Terreinacties.....	43
5.2 Administratieve acties.....	50
6 Communicatie.....	53
6.1 Provinciale communicatie	53
6.2 Regionale communicatie	57
6.3 Gemeentelijke communicatie.....	59
7 Monitoring en beheersevaluatie.....	67
7.1 Inventariseren van de inspanningen	67
7.2 Monitoring van de soort	68
7.3 Taakverdeling	72
8 Verdere acties	77
Literatuurlijst	81
Bijlagen.....	85
Bijlage 1: gemeentelijke soortentabel van de gemeente Zonhoven.....	85
Bijlage 2: overzicht van de soorten die in de verschillende Limburgse gemeenten geadopteerd werden	87
Bijlage 3: lijst met contactpersonen	89
Bijlage 4: basistekst communicatie	91

Gebruikte afkortingen

ANB	Agentschap voor Natuur en Bos
ARO	Agentschap Ruimtelijke Ordening en Onroerend Erfgoed
BO	Beheersovereenkomst
BS	Belgisch Staatsblad
Cel NTMB	Cel Natuurtechnische Milieubouw
CITES	Convention on the International Trade of Endangered Species
DuLo	Duurzaam Lokaal (waterplan)
EFRO	Europees Fonds voor Regionale Ontwikkeling
ELO	European Landowners Organisation
EU	Europese Gemeenschap
GALS	Gemeenten Adopteren Limburgse Soorten
GIS	Geografisch Informatiesysteem
GLE	Grote Landschappelijke Eenheid
GNOP	Gemeentelijk Natuurontwikkelingsplan
GST	Gemeentelijke Soortentabel
INBO	Instituut voor Natuur- en Bosonderzoek
IUCN	International Union for the Conservation of Nature
KB	Koninklijk Besluit
KBS	Koning Boudewijn Stichting
KHK	Katholieke Hogeschool van de Kempen
KHLim	Katholieke Hogeschool Limburg
KLE	Kleine Landschapselementen
KMO	Kleine en Middelgrote Ondernemingen
KWZI	Kleinschalige Waterzuiveringsinstallatie
LIKONA	Limburgse Koepel voor Natuurstudie
LiLa	Limburgs Landschap vzw
LIM	Limburgse Intercommunale voor milieubeheer
LISRO	Limburgs Steunpunt voor Rurale Ontwikkeling
MAP	Mestactieplan
MBP	Milieubeleidsplan
MKZ	Mond- en klauwzeer
MOS	Milieuzorg Op School
NME	Natuur- en Milieueducatie
OCMW	Openbare Centra voor Maatschappelijk Welzijn
OVML	Vzw Ontwikkeling Vijvergebied Midden-Limburg
PDPO	Programma voor Duurzame Platteland Ontwikkeling
PHL	Provinciale Hogeschool Limburg
PNC	Provinciaal Natuurcentrum
PVL	Proef- en vormingscentrum voor de Landbouw
RLH	Regionaal Landschap Haspengouw en Voeren vzw
RLKM	Regionaal Landschap Kempen en Maasland vzw
RLLK	Regionaal Landschap Lage Kempen vzw
TAW	Tweede Algemene Waterpassing
VEN	Vlaams Ecologisch Netwerk
VLM	Vlaamse Landmaatschappij

WBE	Wildbeheerseenheid
WHC	UNESCO World Heritage Convention
XIOS Hogeschool	eXpertisecentrum voor Industrie, Onderwijs en Samenleving

GEMEENTEN ADOPTEREN LIMBURGSE SOORTEN

Actieplan roerdomp

ZONHOVEN

1 Algemene inleiding

1 Algemene inleiding

1.1 Kader

De provincie Limburg kan een mooi biodiversiteitrapport voorleggen. De provincie is immers de hoedster van heel wat bijzondere soorten die vaak opvallend minder in de andere Vlaamse provincies voorkomen. Echte **Limburgse soorten** dus die we samen met hun leefgebied willen behouden en waar mogelijk versterken.

Het provinciebestuur en de regionale landschappen sloegen dan ook de handen in elkaar en lanceerden - met de financiële steun van het Europees Fonds voor Regionale Ontwikkeling (EFRO) - eind 2005 het project "Gemeenten Adopteren Limburgse Soorten (GALS)".

Een wel heel bijzonder project waarbij we een sterk merk (de Limburgse soorten) via een eenvoudig concept ("adoptie") in de kijker zetten. Elke gemeente in Limburg werd gevraagd een voor haar streek typische plant- of diersoort te adopteren, een soort die bijna uitsluitend in die gemeente voorkomt of die de ambassadeur is voor het typische landschap van de gemeente. Soorten die het karakter van de gemeente onderlijnen en waarvoor de gemeente een bijzondere inspanning wil doen. Een schot in de roos zoals bleek, want in juni 2006 had elk van de vierenvestig Limburgse gemeenten "haar" soort geadopteerd.

Gemeenten willen zich inzetten voor hun natuur. Ze willen dat ook liefst samen met andere mensen doen. Het actieplan, dat je nu in handen hebt, is dan ook het resultaat van heel wat overleg met de gemeenten, natuurbeheerders, boeren, industriëlen, onderwijzers, jagers, jongeren, de regionale landschappen, de provincie en het Vlaamse gewest. Al deze mensen werkten samen met ons een aantal concrete acties uit die de geadopteerde soort ten goede komt. Ook die benadering is uniek. Samenwerken werkt!

Natuurbehoud betekent niet enkel dat je de mensen met elkaar in contact brengt, het betekent ook dat je ze terug in contact brengt met de natuur. Dat is belangrijk want we vergeten vaak dat wij nog altijd een deel van die natuur zijn. Net als andere soorten hebben we de natuur nodig om te overleven. Wij beïnvloeden onze omgeving net zoals andere soorten, maar dat hoeft niet altijd een probleem te zijn.

Eigenlijk is dit plan dus een handleiding waarmee je zelf aan de slag kan. Wat kan jij als gemeente, of als inwoner doen voor je Limburgse soort? Geen grote woorden, maar daden. Of toch nog één groot woord: "Countdown 2010", een Europese oproep aan iedereen om de handen in elkaar te slaan om de achteruitgang van planten en dieren te helpen stoppen.

1.2 Het probleem

Dat soorten verdwijnen is normaal. Dat zeer veel soorten in korte tijd verdwijnen is niet normaal. Dat is nochtans wat er op dit moment gebeurt. Wetenschappers spreken zelfs van een "zesde extinctiegolf". Wereldwijd wordt ongeveer twintig procent van de gewervelde, vijftig procent van de ongewervelde dieren en zeventig procent van de planten bedreigd.

Het probleem stelt zich ook in Vlaanderen. Ongeveer zeven procent van de Vlaamse soorten is in minder dan vijftig jaar tijd verdwenen. Dertig procent wordt als 'kwetsbaar' of 'met uitsterven bedreigd' geklasseerd (Peeters, 2003, 2004). De Bruyn et al. (2003) spreken zelfs van dertig tot vijftig procent bedreigde soorten.

In Limburg gaat het weliswaar iets beter met de natuur, maar ook hier verdwijnen soorten. Denken we maar aan de vuursalamander, de ortolaan, het korhoen of de herfstschroeforchis. De achteruitgang van de veldleeuwerik of grauwe gors is alarmerend en soorten zoals de knoflookpad, de hamster en de rosse sprinkhaan zijn met uitsterven bedreigd.

De belangrijkste oorzaken van deze achteruitgang zijn gekend. Vernieling van leefgebied en versnippering, als gevolg van onze bouwwoede (huizen, industrie, infrastructuur, ontginning gronden voor landbouw), vervuiling, een ongewenst maar vaak aanwezig bijproduct van onze welvaartmaatschappij, verzuring en klimaatwijziging door de uitstoot van gassen uit o.a. huisverwarming, auto's en industrie bedreigen onze natuur. Ook overexploitatie van natuurlijke hulpbronnen en (ongewilde) introductie van invasieve soorten kunnen onze fauna en flora bedreigen. We kunnen het tij nochtans keren en daar zijn geen onmenselijke inspanningen voor nodig.

1.3 Het internationale antwoord: "Het verdrag inzake het behoud van de biodiversiteit"

Vanaf de jaren zeventig zagen heel wat internationale verdragen het daglicht. Die verdragen zijn de basis van ons natuurbehoud. Ze plaatsten natuurbehoud stevig op de politieke agenda. Landen die dergelijke verdragen ondertekenen, verplichten zich er immers toe de gemaakte afspraken in hun eigen nationale wetgeving te verankeren. In tabel 1.1 geven we een overzicht van de belangrijkste internationale verdragen die met het behoud van soorten en/of hun leefgebieden te maken hebben.

Jaar	Document	Doel
1971	RAMSAR verdrag	Het behoud van waterrijke gebieden (www.ramsar.org)
1972	Convention Concerning the Protection of the World Cultural and Natural Heritage (WHC)	Beschermen en bewaren voor de komende generaties van natuurlijke en culturele rijkdommen van wereldbelang (http://whc.unesco.org/world_he.htm)
1973	Convention on the international trade of endangered species of fauna en flora (CITES)	Bepalen van de voorwaarden waaronder bepaalde bedreigde planten en dieren (niet) verhandeld mogen worden (www.cites.org/)
1980	The world conservation strategy	Behoud van essentiële ecologische processen, genetische diversiteit en aanzet tot duurzaam gebruik
1987	Het Brundtland Rapport ("Our common future")	Behoud via duurzaam gebruik. Ontwikkeling en natuurbehoud zijn onlosmakelijk met elkaar verbonden (vb. armoede is de grootste oorzaak van verlies aan biodiversiteit)
1992	Het verdrag inzake het behoud van de biodiversiteit	Behoud van de biodiversiteit (www.biodiv.org)

Tabel 1.1 De belangrijkste verdragen die voor het behoud van de biodiversiteit belangrijk zijn.

Het belangrijkste internationale verdrag voor het natuurbehoud is ongetwijfeld "Het verdrag inzake het behoud van de biodiversiteit" dat één van de uitkomsten was van de "UN Conference on Environment and Development" georganiseerd in Rio in 1992. In dit verdrag staan twee begrippen centraal: "behoud van de biodiversiteit" en "duurzaam gebruik".

Biodiversiteit

Het woord biodiversiteit rolt niet eenvoudig van de tong. In "Het verdrag inzake het behoud van de biologische diversiteit" wordt het als volgt gedefinieerd (Art. 2):

de **variabiliteit** onder levende organismen van allerlei herkomst, met inbegrip van, onder andere, terrestrische, mariene en andere aquatische ecosystemen en de ecologische complexen waarvan zij deel uitmaken, dit omvat mede de **diversiteit tussen soorten, binnen soorten en van ecosystemen**.

Variatie dus: tussen soorten (a), binnen soorten (b) en van ecosystemen (c).

- a. Hoe meer planten- en diersoorten je in een gebied aantreft, hoe hoger de biodiversiteit. Maar er is meer.
- b. Hoewel we allemaal tot dezelfde soort behoren, lijken we zelden als twee druppels water op elkaar. We zijn geen identieke kopieën, omdat we verschillend erfelijk materiaal hebben. Hoe meer van die erfelijke varianten je in een groep planten, dieren of mensen hebt, hoe hoger de biodiversiteit.
- c. Planten en dieren (biotische factoren), bodem, water, lucht (abiotische kenmerken) en de wisselwerking tussen al die componenten vormen samen ecosystemen. Het geheel is echter veel meer dan de som van de delen. Planten en dieren passen het milieu immers aan hun noden aan. Denk aan bevers die met hun dammen compleet nieuwe ecosystemen creëren. De omgeving beïnvloedt op haar beurt de planten en dieren. Een dikke pels in koude streken, een lange snavel of tong om stuifmeel uit bloemkelken te zuigen, we kennen allemaal wel voorbeeldjes. Hoe complexer het systeem, of hoe meer systemen je in een bepaald gebied aantreft, hoe hoger de biodiversiteit.

Biodiversiteit behouden is belangrijk en niet enkel omdat planten en dieren mooi zijn. De effecten van bepaalde (milieu)risico's worden door de natuur getemperd. Zo worden kwetsbare kusten beschermd door begroeide duinengordels, voorkomen meanders overstromingen in woongebieden en spelen planten een belangrijke rol in het voorkomen van erosie. De ecosystemen regelen processen die het leven op aarde mogelijk maken. Ze zorgen voor zuiver water, zetten zonne-energie om in biomassa (= plantenmateriaal). Ze regelen de luchtkwaliteit en het klimaat. Ze verbeteren de bodemvruchtbaarheid en regelen de recyclage van nutriënten. Planten, dieren maar ook eencelligen liggen aan de basis van talrijke industriële processen en leveren ons voedsel, brandstof, vezels en geneesmiddelen. Maar een hoge biodiversiteit heeft ook een eigen schoonheid. Een gebied met veel soorten, enkele zeer zeldzame soorten of een bijzonder ecosysteem heeft voor heel wat mensen een bijzondere aantrekkingskracht. Recreatie en toerisme spelen hier trouwens vaak op in.

Je kan je natuurlijk afvragen of het verdwijnen van een bepaalde plant, een bepaald dier of een bepaalde genetische variant een groot probleem is. Die vraag kunnen we niet met een eenvoudig ja of nee beantwoorden. Het blijft namelijk koffiedik kijken hoe de dingen er binnen honderd, duizend of een miljoen jaar zullen uitzien. Wat we wel zeker weten is dat de dingen veranderen.

Het klimaat verandert in de loop der tijden. Er verschijnen nieuwe ziektes (MKZ, vogelgriep, blauwtong) of er doen zich catastrofes voor (overstromingen, vulkaanuitbarstingen, milieurampen). Daardoor verdwijnen soorten uit een gebied en komt er plaats vrij die andere soorten kunnen innemen. Op zich is daar niets mis mee ... zolang het aantal soorten en ecosystemen groot genoeg blijft. De veranderingen zijn immers niet altijd voorspelbaar. We weten dus ook niet welke soort of variant op een bepaald moment het gepaste antwoord op die **onvoorziene veranderingen** zal bieden! Een groot aantal varianten in de natuur verhoogt echter de kans dat we het juiste antwoord in huis hebben. Landbouwers zijn vertrouwd met dit probleem. Nieuwe ziektes of klimaatsomstandigheden vereisen resistente/aangepaste varianten.

Biodiversiteit behouden is dus investeren in de (onze!) toekomst. Biodiversiteit behouden betekent vooral dat we verstandig met onze natuurlijke hulpbronnen moeten omspringen. Duurzaam dus.

Duurzaam gebruik

In het Verdrag inzake het behoud van de biodiversiteit (1992) wordt **duurzaam gebruik** als volgt gedefinieerd.

Het gebruik van bestanddelen van de biologische diversiteit op een wijze en in een tempo die niet leiden tot achteruitgang van de biologische diversiteit op de lange termijn, aldus in stand houdend het vermogen daarvan om te voorzien in de behoeften en te beantwoorden aan de verwachtingen van huidige en toekomstige generaties.

Net als andere soorten hebben mensen behoeften. Wij verwachten een kwaliteitsvol en waardig leven te leiden. Bovendien hebben ook de volgende generaties – onze kinderen, kleinkinderen, achterkleinkinderen - recht op een dergelijk leven. Dit kan enkel als we de draagkracht – de grens van wat de natuur aan kan - respecteren. Natuur vernieuwt zich weliswaar, maar daar is tijd en plaats voor nodig.

Bij het zoeken naar een duurzame oplossing, houd je rekening met zowel **ecologische**, **economische** als **socio-culturele** aspecten. Die drie aspecten zijn **geen tegengestelden**. Ze beïnvloeden elkaar en ze kunnen met elkaar in conflict komen. Een duurzame oplossing is echter zowel ecologisch, als economisch, als socio-cultureel in orde. Een beheersmaatregel is enkel duurzaam als hij betaalbaar is. Als de mondige burger besluit dat een kippenei slechts zoveel gram dioxine mag bevatten, dan zal de bedrijfsleider zich hierbij moeten neerleggen. Een mooi park in de buurt van je bedrijf kan de productiviteit van je werknemers verbeteren, maar dan moet je wel de nodige ruimte voorzien. En zo kunnen we nog heel wat voorbeelden geven.

1.4 Europese verdragen en initiatieven

Op volgende weblink vind je een overzicht van alle Europese verdragen en richtlijnen die met het behoud van de biodiversiteit te maken hebben: <http://europa.eu/scadplus/leg/en/s15006.htm>.

De internationale verdragen werden in Europa vooral in de **vogelrichtlijn (1979)** en de **habitatrictlijn (1992)** verankerd. Deze richtlijnen vormen tevens het kader waarbinnen de voorzieningen van het **verdrag van Bern (1981)** worden toegepast. De habitat- en vogelrichtlijn verschaffen bovendien het kader voor de oprichting van een Europees ecologisch netwerk, **Natura 2000 (1992)**.

Het **verdrag van Bonn (1982)** of het “Verdrag inzake de bescherming van migrerende wilde diersoorten”, dat in 1998 aangepast werd, regelt de bescherming van migrerende dieren die minstens een deel van hun levenscyclus in Europa doorbrengen. Dit verdrag mondde uit in een aantal andere verdragen die de bescherming van specifieke soortgroepen regelt.

In 2001 te Gothenburg bleek echter dat er vooral nood was aan concrete doelstellingen. Dit mondde in 2002 uit in “Het 6de milieuactieprogramma van de Europese Gemeenschap (Milieu 2010: Onze toekomst, onze keuze)”. In 2004 werd de “2010 doelstelling” herbevestigd te Malahide en werd tevens in de schoot van het IUCN het “**Countdown 2010-initiatief**” opgestart (www.countdown2010.net). Dit is een Europese oproep aan iedereen om de handen in elkaar te slaan om de achteruitgang van planten en dieren te helpen stoppen. Geen ronkende verklaringen meer, maar concrete doelstellingen en acties. De provincie Limburg en de Limburgse regionale landschappen zijn allen partner van dit initiatief.

1.5 België en Vlaanderen

België ondertekende heel wat internationale en Europese verdragen. Dat verplicht België ertoe de inhoud van deze verdragen in nationale wetgeving om te zetten. België is evenwel een federale staat, waarbij een hele reeks bevoegdheden zijn toegewezen aan de gewesten. Dit is ondermeer het geval voor natuurbehoud. De gemaakte beloftes moeten dus in de Vlaamse decreten en besluiten verankerd worden.

De belangrijkste Vlaamse decreten zijn het **natuurdecreet** en het **bosdecreet**. Belangrijke initiatieven zijn het creëren van natuurreservaten (natuurdecreet), het creëren van een ecologisch netwerk (cf. VEN-afbakening, natuurdecreet), het stimuleren van duurzaam gebruik (criteria duurzaam bosbeheer) en de bescherming van een aantal diersoorten (via het KB van 22 september 1980) en plantensoorten (via het KB van 16 februari 1976). Er is echter nog heel wat werk aan de winkel, aangezien veel decreten nog niet volledig naar uitvoeringsbesluiten werden vertaald. Dit betekent dat op dit moment niet duidelijk is hoe ze toegepast moeten worden.

De aanpak die bij het opstellen van de Vlaamse decreten gebruikt werd, een zeer sterk gestuurde top-down benadering met een beperkt aantal belangengroepen, heeft niet altijd het gewenste resultaat opgeleverd. Onze milieu- en natuurwetgeving is zeer complex. Ze is bovendien over verschillende beleidsniveaus en beleidsdomeinen versnipperd. Een slechte zaak voor de natuur, want erg transparant kan je ze niet noemen. Het Vlaamse gewest kiest momenteel echter steeds vaker voor inspraakmodellen, waarbij een zo ruim mogelijke groep belanghebbenden (stakeholders) geraadpleegd wordt. Dat is alvast een stap in de goede richting.

In tabel 1.2 geven we een overzicht van hoe België zijn afspraken in nationale wetgeving heeft gegoten.

Verdrag	België/Vlaanderen
Verdrag inzake het behoud van de biodiversiteit	Decreet van 19 maart 1996 houdende goedkeuring van het Verdrag inzake biologische diversiteit en van de bijlagen I en II, gedaan te Rio de Janeiro op 5 juni 1992" (BS 24/5/96)
Overeenkomst inzake de internationale handel in bedreigde uitheemse dieren en planten (CITES)	Ondertekend door België in 1983, van toepassing in België sinds 1984.
RAMSAR	Ondertekend door België op 5 juni 1992
World heritage convention (WHC)	Ondertekend door België in 1996
Verdrag van Bern – ‘Verdrag inzake behoud van wilde dieren en planten en hun natuurlijk leefmilieu’	Wet van 20 april 1989 houdende goedkeuring van het verdrag inzake behoud van wilde dieren en planten en hun natuurlijke leefmilieu in Europa en van de Bijlagen, I, II, III en IV, opgemaakt te Bern op 19 september 1979 (BS 29/12/90, Bijlage I gewijzigd in BS 15/6/91)
Verdrag van Bonn – ‘Verdrag over de bescherming van migrerende wilde diersoorten’	Wet van 27 april 1990 houdende goedkeuring van het Verdrag inzake bescherming van trekkende wilde diersoorten en van de Bijlagen I en II, opgemaakt te Bonn op 23 juni 1979 (BS 29/12/90)
Habitatrichtlijn(1992)/Vogelrichtlijn (1979)/Natura2000/ Ramsar Conventie	Decreet van 19 juli 2002 houdende wijziging van het decreet van 21 oktober 1997 betreffende het natuurbehoud en het natuurlijk milieu, van het bosdecreet van 13 juni 1990, van het decreet van 16 april 1996 betreffende de landschapszorg, van het decreet van 21 december 1988 houdende oprichting van de Vlaamse Landmaatschappij, van de wet van 22 juli 1970 op de ruilverkaveling van landeigendommen uit kracht van wet zoals aangevuld door de wet van 11 augustus 1978 houdende bijzondere bepalingen eigen aan het Vlaamse gewest, van het decreet van 23 januari 1991 inzake de bescherming van het leefmilieu tegen de verontreiniging door meststoffen en van de wet betreffende de politie over het wegverkeer, gecoördineerd bij KB van 16 maart 1968 (BS 31/10/02)

Tabel 1.2 Overzicht van de wijze waarop de internationale verdragen in de Belgische of Vlaamse wetgeving verankerd werden.

1.6 Limburg

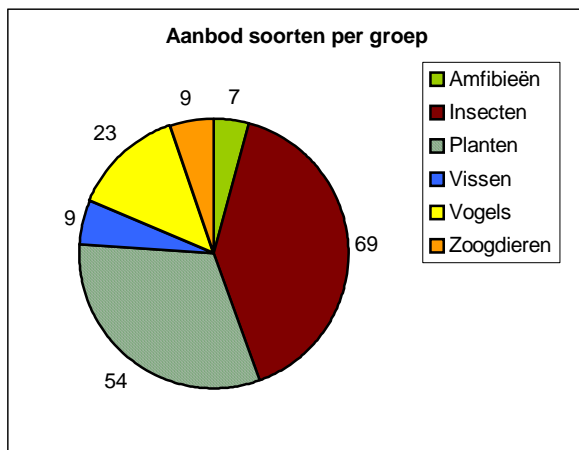
De provincie Limburg voert sinds 1991 een soortgericht natuurbeleid, vooral via de werking van de Limburgse Koepel voor Natuurstudie (LIKONA), die zich bezighoudt met het bestuderen van de Limburgse flora en fauna, het publiceren van de onderzoeksresultaten en het opzetten van opleidingen voor mensen die zich voor natuur interesseren. Al die kennis wil de provincie nu in praktijk omzetten. In haar "Milieubeleidsplan provincie Limburg 2004-2008" engageert de provincie zich in project 3 "Soortgericht Natuurbeleid" om de typisch Limburgse soorten te behouden en te versterken. Het GALS-project is een van de manieren waarop de provincie haar beloftes nakomt. Het bijzondere aan Limburg is dat een aantal van de nodige overlegplatforms hier al meer dan tien jaar bestaat.

De Limburgse regionale landschappen hebben in dit project ook een belangrijke rol te spelen. Ze hebben de nodige flexibiliteit en slagkracht om opdrachten snel uit te voeren en zijn een belangrijke schakel naar de gemeenten.

1.7 Limburgse soorten

In 2003 gaf de provincie Limburg het INBO (Instituut voor Natuur- en Bosonderzoek) de opdracht te onderzoeken welke soorten typisch zijn voor de provincie Limburg. Die selectie gebeurde op basis van gegevens die o.a. door de vrijwilligers van LIKONA verzameld werden.

Een 'typisch Limburgse soort' is een soort waarvan minstens 33% van de bezette Vlaamse IFBL- of UTM-hokken in Limburg liggen en die de status 'met uitsterven bedreigd', 'bedreigd' of 'kwetsbaar' heeft op een Vlaamse Rode Lijst (Colazzo & Bauwens, 2003). Soorten dus die voornamelijk of zelfs uitsluitend in de provincie Limburg gevonden worden. In totaal werden 171 soorten - verdeeld over zes groepen - als typisch voor Limburg geïdentificeerd.



Figuur 1.1 Verdeling van de Limburgse soorten over de verschillende groepen.

1.8 Het project

Doelstelling

De hoofddoelstelling van het GALS-project is het behouden en waar mogelijk versterken van de typisch Limburgse soorten. Dit project wil de nodige overlegstructuren opzetten om samen met alle betrokkenen in de gemeenten tot een goede taakverdeling te komen. De acties kunnen zo efficiënt aangepakt worden.

Onze partners zijn op de eerste plaats de gemeenten. Maar ook andere organisaties die met natuur bezig zijn (bijvoorbeeld terreinbeherende organisaties, VLM, Agentschap voor Natuur en Bos, cel NTMB) vragen we een handje toe te steken. We hebben eveneens de ambitie mensen uit andere beleidsdomeinen - zoals landbouw, industrie en KMO, ruimtelijke ordening, toerisme - bij het natuurbehoud te betrekken. Planten en dieren respecteren immers geen grenzen. Het projectbureau speelt hier een belangrijke rol als facilitator en moderator.

Via de adoptie van een soort willen we de betrokkenheid van de inwoners van de gemeente bij de bescherming van de soort, zijn/haar leefgebied en de natuur in zijn algemeenheid verhogen. Een dier of plant adopteren spreekt immers tot de verbeelding. We streven ernaar dat de inwoners van de gemeenten de soort als een deel van hun eigen streekidentiteit gaan beschouwen (cf. een "streekproduct"). Via het verhaal van deze soort geven we de Countdown 2010-doelstelling een concrete invulling. Het project laat zien dat een gemeente en de bevolking door kleine maatregelen wel degelijk een verschil kunnen maken voor de geadopteerde soort.

De acties zullen tevens aantonen dat mooie natuur inkomsten kan genereren voor de inwoners van de gemeente (via o.a. recreatie, educatie) en de kwaliteit van de leefomgeving zal verhogen. Dit laatste kan onrechtstreeks ook tot verhoogde inkomsten leiden (vb. via een stijging van de grondprijzen, een betere vermarktbaarheid van streekproducten, een verbetering van de gezondheid).

Dit alles moet uitmonden in een effectief soortgericht natuurbeleid dat door alle inwoners van de gemeente gedragen wordt.

In 2010 evalueren we of deze doelstellingen bereikt zijn. Dit project moet tot een toename van de geadopteerde soort en een grotere betrokkenheid van de bevolking leiden.

Werkingsstructuur

Het project wordt uitgevoerd door een projectbureau dat bestaat uit een projectcoördinator, een administratieve kracht en vier projectpromotoren. De vier projectpromotoren werken vanuit de regionale landschappen en vormen de schakel met de gemeenten. De coördinator en de administratieve medewerkster hebben hun werkplaats op het Provinciaal Natuurcentrum van de provincie. Het dagelijks bestuur – de gedeputeerde van leefmilieu, de directeurs van de regionale landschappen en het provinciaal natuurcentrum – controleert en keurt de handelingen van het projectbureau goed.

Daarnaast zijn er nog twee adviesgroepen.

- Het begeleidingscomité bestaat uit personen met technisch-wetenschappelijke deskundigheid. Dit zijn mensen van LIKONA, vertegenwoordigers van terreinbeherende organisaties, het Agentschap voor Natuur en Bos, de Vlaamse Landmaatschappij, vertegenwoordigers van het INBO en academici. Zij geven technisch-wetenschappelijk advies. Zo kreeg het begeleidingcomité de vraag voorgelegd of de soorten die door een bepaalde gemeente voor adoptie voorgesteld werden, ecologisch relevant waren. Ze gaven ook suggesties omtrent de inhoud van de actieplannen.
- De stuurgroep bestaat uit vertegenwoordigers van de gemeentebesturen, de toeristische sector, terreinbeherende verenigingen en natuurbeherende overheden. Ze evalueren de methoden die in het project gebruikt worden en geven suggesties voor eventuele bijsturing. Ze fungeren tevens als doorgeefluik naar de andere mensen in de gemeente die bij het soortgericht beleid betrokken zijn.

Methode

We vroegen alle Limburgse gemeenten een typisch Limburgse soort te adopteren. Een “foster-parents plan” voor onze planten en dieren zeg maar. Niet zo maar een soort maar een soort die nood heeft aan bescherming. Een soort die de gemeente kan beschermen en een soort waarmee de gemeente zich kan identificeren.

Geen eenvoudige opdracht. We hebben de gemeente en inwoners dan ook zo snel mogelijk bij de keuze betrokken. Zo werd de schat aan natuurkennis bij de plaatselijke bevolking en besturen ten volle meegenomen in het project.

We vonden zelfs een heuse “Gemeentelijke Soortentabel” uit, een tabel waarin per gemeente alle Limburgse soorten (Colazzo & Bauwens, 2003) opgelijst werden (zie bijlage 1). Elk van die soorten kreeg a.d.h.v. negen criteria punten. Die criteria waren heel verschillend en zorgden dan ook voor heel wat discussie. Deze criteria staan in de linkerkolom van de tabel in bijlage 1. Per soort werden al die punten opgeteld zodat per soort een score berekend kon worden. Die scores staan in de laatste rij van de tabel in bijlage 1.

Op basis van deze tabel bepaalde elke gemeente welke soort(en) het meest in aanmerking kwam(en) voor adoptie. In vele gevallen waren dit de soorten met de hoogste score. Als geen enkele andere gemeente geïnteresseerd was in de gekozen soort, werd deze aan de gemeente toegewezen.

Als bleek dat een zelfde soort in meerdere gemeenten op de eerste plaats stond, gaf het begeleidingscomité een advies waarin kort werd aangegeven in welke gemeente een adoptie de meeste mogelijkheden bood. Ze suggereerden ook alternatieve soorten. Dit advies werd dan aan de verschillende gemeenten voorgelegd, waarna samen met de gemeente naar een oplossing gezocht werd. De gemeente bepaalde echter finaal zelf of ze mee in het project stapte en welke soort ze adopteerde. Het engagement van de gemeente werd via een intentieverklaring, die op het college van burgemeester en schepenen werd goedgekeurd, vastgelegd. Deze procedure werd geëvalueerd (Lemmens, 2007).

Voor de geadopteerde soort werd vervolgens een actieplan opgesteld. Dat hou je momenteel in je handen. Dit plan kwam via een participatieve methode tot stand. Participatie is een evenwichtsoefening tussen ondersteuning en respect voor de kennis en inbreng van lokale partners. Een belangrijke taak voor de provincie en de regionale landschappen. De lokale besturen zijn goed geplaatst om die afspraken naar concrete acties op hun grondgebied te vertalen.

Het actieplan bevat een ecologisch luik waarin een aantal acties die de soort ten goede komen wordt uitgewerkt. We streven niet naar volledigheid maar geven eerder een aantal suggesties. Hierbij besteden we vooral aandacht aan de rol die de gemeente in het soortgerichte natuurbehoud kan spelen. Welke acties kan een gemeente zelf uitvoeren of hoe kan de gemeente initiatieven van bewoners ondersteunen of zelfs stimuleren (via bijvoorbeeld subsidiereglementen of het verstrekken van informatie). We besteden eveneens aandacht aan de instrumenten waar de gemeente over kan beschikken (beheersovereenkomsten, samenwerkingsovereenkomst, VLM-subsidies).

Daarnaast is er een luik sensibilisatie en educatie. De gemeente is immers een belangrijke schakel naar de lokale bevolking en kan hier een sleutelrol spelen. De gemeenten hebben eveneens heel wat ervaring in huis inzake communicatie naar de lokale bevolking. Die ervaring willen we gebruiken.

Omdat we willen weten of we onze doelstellingen bereiken, is er eveneens een luik monitoring. In dit onderdeel beschrijven we methoden om na te gaan of de soort er al dan niet op vooruit is gegaan (meer vindplaatsen, meer geschikt leefgebied). We zullen ook nagaan welke en hoeveel acties de gemeente op het getouw heeft gezet om de geadopteerde soort te helpen.

Via het principe van “hart-hoofd-hand” willen we een positieve spiraal starten en steeds meer mensen betrekken bij de bescherming van hun Limburgse soort. Pas als je mensen in contact brengt met hun geadopteerde soort en het landschap waarin zij leeft, gaan ze de soort in hun **hart** dragen. Mensen die de soort in hun hart dragen, willen er meer over weten: waarom is die zo speciaal? Wat kunnen we ervoor doen? In ons **hoofd** verzamelen we kennis, weetjes en ideeën om de soort te beschermen. En dan kunnen we tot actie overgaan. Mensen die zich betrokken voelen bij de soort, willen hier **zorg** voor dragen en de handen uit de mouwen steken.

Financiering

Dit adoptieproject maakt deel uit van een groter geheel, namelijk het Doelstelling 2-programma van de Europese Commissie. Het Doelstelling 2-programma houdt in dat aan achterstandsregio's middelen worden toegekend via het Europese Fonds voor Regionale Ontwikkeling (EFRO). Grote delen van Limburg zijn als Doelstelling 2-regio aangeduid. De provincie Limburg voorzag bovendien in haar begroting een extra budget om ook in niet Doelstelling 2-gebieden aan de slag te kunnen gaan, zodat het project gebiedsdekkend werd.

Eén van de doelstellingen van het GALS-project is de promotie van de typisch Limburgse identiteit via de adoptiesoort.

Een recente studie, die “Birdlife International” uitvoerde voor de EU, toont aan dat een aantrekkelijke natuur en leefomgeving voor nieuwe werkgelegenheid kan zorgen. Via de promotie van de eigen streekidentiteit (branding) kan er een markt voor streekproducten gecreëerd worden, die bij de lokale horeca verkocht worden. Europeanen zijn bovendien bereid heel wat geld neer te tellen om een zeldzame of interessante soort te zien (vb. vogelkijken). Mits een goede planning kunnen de inkomsten dienen voor het beheer van de natuurgebieden en de uitwerking van een duurzaam toerisme. Hierbij kunnen sociaal kwetsbare groepen ingezet worden. Voldoende open ruimte heeft ook een positieve invloed op de volksgezondheid (vb. meer beweging = minder problemen met zwaarlijvigheid/minder problemen met stress).

Deze relatie “natuur als troef voor meer werkgelegenheid” is de insteek die gebruikt werd om deze steun van Europa te bekomen (provincie Limburg, Internationale samenwerking, 2006). Zestig procent van de financiering komt van de provincie Limburg en veertig procent van Europa.

GEMEENTEN ADOPTEREN LIMBURGSE SOORTEN

Actieplan roerdomp

ZONHOVEN

2 Roerdomp

2 Roerdomp

Dit hoofdstuk is gebaseerd op Gabriëls et al. (1994), Colazzo & Bauwens (2003), Vermeersch et al. (2004).

2.1 Motivatie voor de soortkeuze

Roerdomp en boomkikker behaalden beiden de hoogste score (30). De boomkikker had oorspronkelijk de voorkeur van de gemeente. Het begeleidingscomité adviseerde de boomkikker echter voor Diepenbeek aangezien het voortbestaan van deze populatie ernstig bedreigd is en onmiddellijke actie vereist. Het gentiaanblauwtje scoort eveneens vrij hoog, maar deze soort werd afgeraden door het begeleidingscomité omdat dit een 'reservaatsoort' is waarvoor de gemeente erg weinig kan doen. Voor Zonhoven adviseerde het comité de heikikker omdat in het kader van de adoptie van deze soort enkele zeer belangrijke ontsnipperingsmaatregelen genomen kunnen worden. Ook de roerdomp werd als typische soort van het vijvergebied 'de Wijers' als geschikte adoptiesoort naar voor geschoven. Zonhoven herbergt een groot deel van de Vlaamse broedkoppels. Bovendien zijn er voor deze soort nog heel wat kansen zodat de aantallen broedparen kunnen toenemen tot een kern- en bronpopulatie ontstaat voor andere gebieden in Vlaanderen. Ook communicatief is deze soort erg geschikt omdat hij een mascotte kan zijn voor het gebied 'de Wijers'. De gemeente Zonhoven besliste op basis van deze adviezen de roerdomp te adopteren.

2.2 Beschrijving van de soort

Kenmerken

De roerdomp is een erg geheimzinnige vogel waarover vroeger heel wat legendes en verhalen de ronde deden. Hij houdt er een heel teruggetrokken leefwijze op na en hij laat zich niet gemakkelijk zien. Het is een middelgrote reigerachtige (ongeveer tachtig cm van kop tot teen). Zijn bruine kleur met donkere strepen blijkt een ideaal camouflagepakje te zijn in zijn favoriete biotoop, het rietveld. Meer zelfs, wanneer er gevaar dreigt, vertrouwt hij volledig op zijn schutkleur. Hij gaat namelijk in 'paalhouding' staan: stokstijf met zijn snavel in de lucht probeert hij zo min mogelijk op te vallen tussen de rietstengels. Hij 'versmelt' als het ware met zijn omgeving. En het werkt, want menig wandelaar is een roerdomp op enkele meters gepasseerd zonder hem op te merken...

Nog een merkwaardig kenmerk van de roerdomp is zijn geluid. Het wordt door de meeste mensen omschreven als een misthoorn of als het geluid dat je hoort wanneer je over een leeg bierflesje blaast. De roerdomp produceert dit eigenaardige geluid door lucht in zijn keelzak te persen en die met krachtige stoten weer vrij te laten. Ondanks het feit dat het geen 'hard' geluid is, draagt het enorm ver: het zou van op een afstand van vijf km te horen zijn. Dit bijzonder vreemde geluid, dat de vogel vaak bij valavond of 's ochtends vanuit het riet laat horen, draagt zeker bij tot de mysterieuze status van deze soort. Verder is hij uitstekend aangepast aan het leven in uitgestrekte rietvelden. Met zijn lange tenen klautert hij namelijk behendig door de dichte rietvelden. Door zijn schuwe aard zal hij liever door het rietveld wandelen dan een eindje te vliegen.

Roerdompen hebben een erg uitgebreide voedselkeuze: van vis, over amfibieën en insecten tot kleine vogels en zoogdieren. Voedsel zoeken doen ze meestal in ondiep water (zo'n 20 cm diep) waarbij voldoende beschutting erg belangrijk is.

Roerdompen hebben tijdens het broedseizoen een territorium dat fel verdedigd wordt. Het mannetje lokt vrouwtjes in zijn territorium door middel van zijn baltsroep. Een mannetje heeft soms meerdere wijfjes. Mannetjes die het wagen het gebied te betreden kunnen rekenen op een gevecht dat soms eindigt met de dood van één van de twee dieren. De vogels gebruiken hun scherpe snavel als wapen. Ook andere indringers worden met de dolkachtige snavel aangevallen. Het nest wordt tussen riet en zeggen gebouwd. Het bestaat uit plantendelen zoals rietstengels en is bekleed met fijner materiaal. Het wijfje legt vier tot zes olijfbruine eieren. Ze komen na vijftientig dagen uit. De jongen verlaten het nest na vijftien dagen en kunnen na vijftig dagen vliegen. Het wijfje staat alleen in voor het grootbrengen van de jongen.

Roerdompen zijn in onze contreien grotendeels standvogels. Bij lang aanhoudende vrieskou krijgen ze het hard te verduren. Een deel van de Noord- en Oost-Europese vogels komt in West-Europa overwinteren.



Figuur 2.1 Foto van een vliegende roerdomp (foto: Monique Bogaerts).

Leefgebied

De roerdomp is voor het broeden sterk gebonden aan brede rietkragen en andere hoge oevervegetaties rond plassen en langs langzaam stromende rivieren. Als zijn broedgebied niet erg groot is, gaat hij daarbuiten voedsel zoeken. Slotjes, grachtjes met voldoende beschutting (riet) zijn ideale plekje om zijn eten te verschalken. Soms waagt hij zich zelfs in graslanden, maar door zijn schuwe aard zal je hem niet vaak op open stukken zien.

Kansen en bedreigingen

De roerdomp is een soort die in heel wat moerasgebieden in West-Europa sterk achteruitgaat. Het verdwijnen van het broedbiotoop wordt als een belangrijke oorzaak genoemd van deze negatieve trend. In Vlaanderen zijn grotere, weinig verruigde rietvelden erg zeldzaam geworden. Bovendien wordt nog maar zelden voldaan aan de oppervlaktebehoeften van de roerdomp. Waterpeilverlagingen en eutrofiëring leiden tot sterke verlanding van moerasgebieden waardoor de rietkragen verruigen of vervangen worden door struwelen. In het vijvergebied de Wijers bijvoorbeeld had de intensieve viskweek als gevolg dat de grotere rietkragen en andere verlandingsvegetaties werden opgeruimd door baggering en het herprofilieren van de oevers.

Naast biotoopverlies kunnen strenge winters leiden tot grote verliezen onder de roerdampen. Na strenge winters werd telkens een afname van het aantal broedkoppels waargenomen. Het herstel van dergelijke verliezen kan vijf tot tien jaar in beslag nemen. Dat dit herstel in Vlaanderen uitblijft, wijst op andere negatieve factoren voor deze soort.

Voorkomen

De roerdomp broedt in Midden- en Zuid-Europa, in Midden-Azië en in Noord-Afrika en het zuidoosten van Afrika. De noordgrens van het broedareaal in Europa ligt in het zuiden van Zweden en het zuiden van Finland.

In Vlaanderen is de roerdomp tegenwoordig een erg zeldzame broedvogel. Tijdens de meest recente onderzoeksperiode werd de soort in tien atlashokken gemeld. Daarbij komt nog dat het erg moeilijk is een broedgeval met zekerheid te kunnen bepalen. Doordat ongepaarde mannetjes ook actief roepen en gepaarde mannetjes meerdere roepposten hebben, is het bepalen van het aantal broedkoppels erg moeilijk. Met zekerheid werden slechts in vier hokken broedende koppels gemeld. De meeste broedkoppels situeren zich in de provincie Limburg (eenenzeventig procent van de Vlaamse broedkoppels). Voor zover nog van een kern kan gesproken worden, situeert die zich in het vijvergebied de 'Wijers', met Zonhoven als min of meer centrale gemeente. Het Wik, de Maten, de Ballewijers en de Wijvenheide zijn de locaties waar de soort hoogstwaarschijnlijk gebroed heeft de laatste jaren. In Noord-Limburg blijven enkele geïsoleerde plaatsen goed bezet. Het gaat om het Hageven in Neerpelt en Luysen-Mariahof in Stamprooierbroek.

In de periode '73-'77 werd het Belgische broedbestand geschat op zestig tot vijfenzestig paren en bleek er van afname nog geen sprake. Na deze periode ging het erg snel bergaf met de roerdomp. In '87 werden voor Limburg nog vijftien paren gemeld, in '90 minder dan tien en tussen '94 en 2000 drie tot acht paren. In 2001 en 2002 werd de negatieve trend voor het eerst weer lichtjes omgebogen. Naast de achteruitgang van de aantallen, is ook het areaal sterk ingekrompen: uit de westelijke helft van Vlaanderen is de soort al enkele decennia lang nagenoeg verdwenen. Sinds de jaren '80 heeft de roerdomp zich volledig teruggetrokken in de Kempen, op een paar uitzonderingen na. Maar ook in de Kempen zijn de aantallen sterk achteruitgegaan.



Figuur 2.2 Verspreiding van de roedomp in Vlaanderen. De oranje stippen geven mogelijke broedgevalen weer, de rode de waarschijnlijke broedgevallen en de bruine de zekere broedgevallen (Vermeersch et al., 2004).

Status

De roedomp staat als 'met uitsterven bedreigd' genoteerd op de Vlaamse Rode Lijst en als 'kwetsbaar' op de Europese Rode Lijst. Bovendien is hij opgenomen in de bijlage I van de Vogelrichtlijn.

Beschermingslijst	Status
Rode Lijst Vlaanderen	Met uitsterven bedreigd
Rode Lijst Europa	Kwetsbaar
Vogelrichtlijn	Bijlage I
Habitatrichtlijn	-
Andere	-

Tabel 2.1 Beschermingsstatus van de roedomp.

GEMEENTEN ADOPTEREN LIMBURGSE SOORTEN

Actieplan roerdomp

ZONHOVEN

3 Toestand in de gemeente

3 Toestand in de gemeente

Dit hoofdstuk is gebaseerd op Berten (1990), Gabriëls et al. (1994).

3.1 Situering van de gemeente

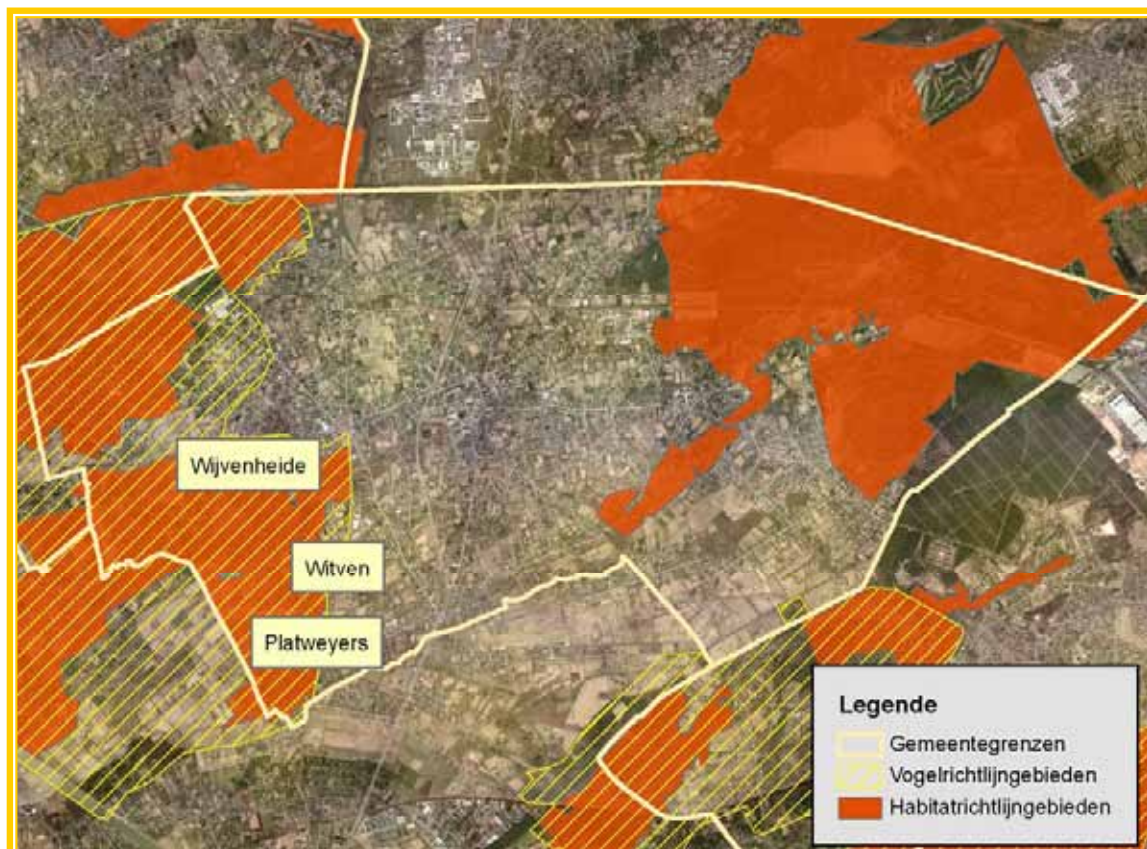
Zonhoven behoort tot de Lage Kempen, een gebied dat gevormd wordt door de driehoek Zonhoven - Lummen – Gellik. Het is een gebied dat begrensd wordt door de Demervallei (zuiden) en het Kempens Plateau (noorden). Kenmerkend voor de Lage Kempen zijn de natte tot erg natte zandgronden. Heel wat bovenlopen van riviertjes (vijftien) die ontspringen op het Kempisch Plateau doorkruisen dit gebied in zuidwestelijke richting, naar de Demervallei toe. Weilanden en vijvers en vennen vormen het typische landschap van de streek rond Zonhoven. Het gebied 'de Wijers' omvat enkele kunstmatige vijvercomplexen (de Maten in Genk-Diepenbeek, Borggraevevijvers in Hasselt, enz.). Deze werden aangelegd voor visproductie, turfwinning of voor ontginning van ijzererts. Heel wat van deze vijvers zijn ondertussen natuurreservaat geworden (Wijvenheide, de Maten, Platwijers) met een erg hoge natuurwaarde. Zonhoven en omstreken herbergen dan ook een voor Vlaanderen uniek landschap met meer dan duizend vijvers. Enkele bijzondere dier- en plantensoorten vinden hier hun leefgebied. Voor enkele soorten gaat het zelfs om het grootste deel van de Vlaamse populatie (roerdomp, woudaapje, boomkikker, waterlobelia, ...).

Figuur 3.1 geeft de Vogel- en Habitatrichtlijngebieden in Zonhoven weer. De roerdomp is opgenomen als aandachtsoort in de bijlage I van de Vogelrichtlijn, wat betekent dat in deze gebieden beschermende maatregelen dienen genomen te worden voor de roerdomp.

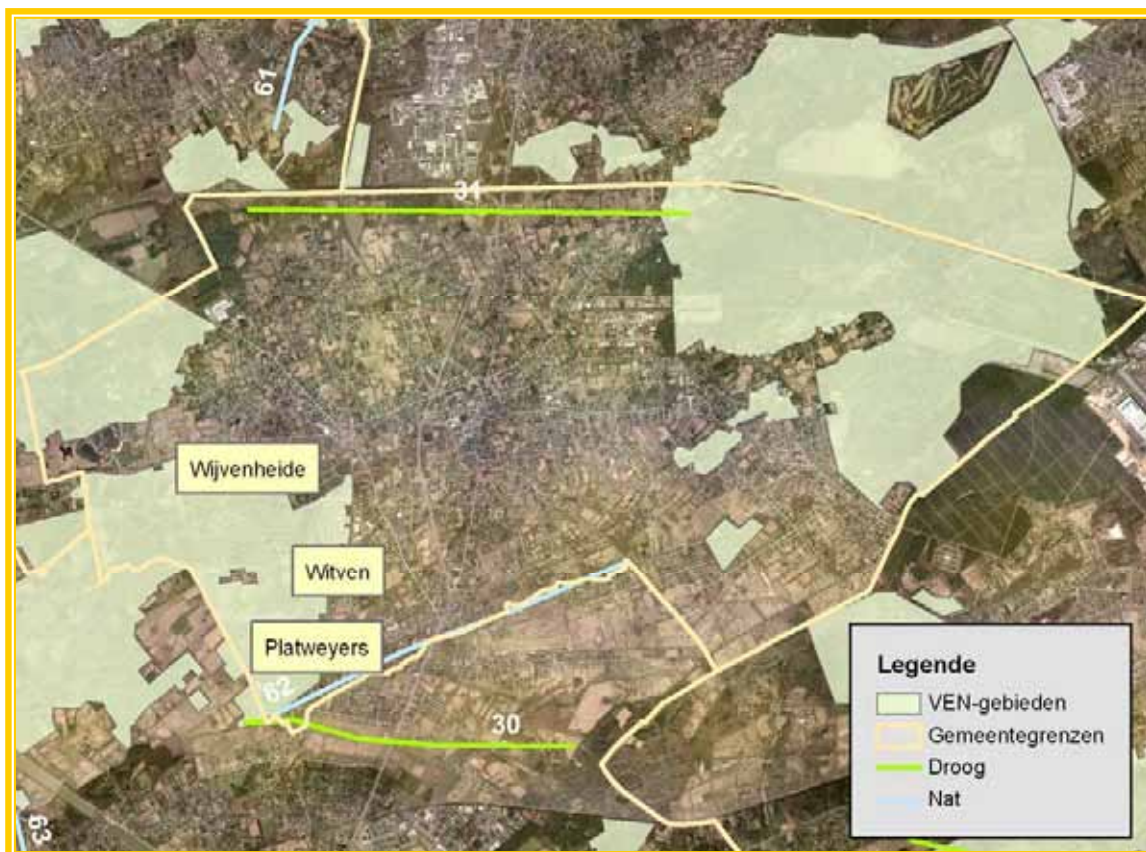
Figuur 3.2 geeft de VEN-gebieden en de provinciale verbindingsgebieden in Zonhoven weer.

3.2 Roerdomp

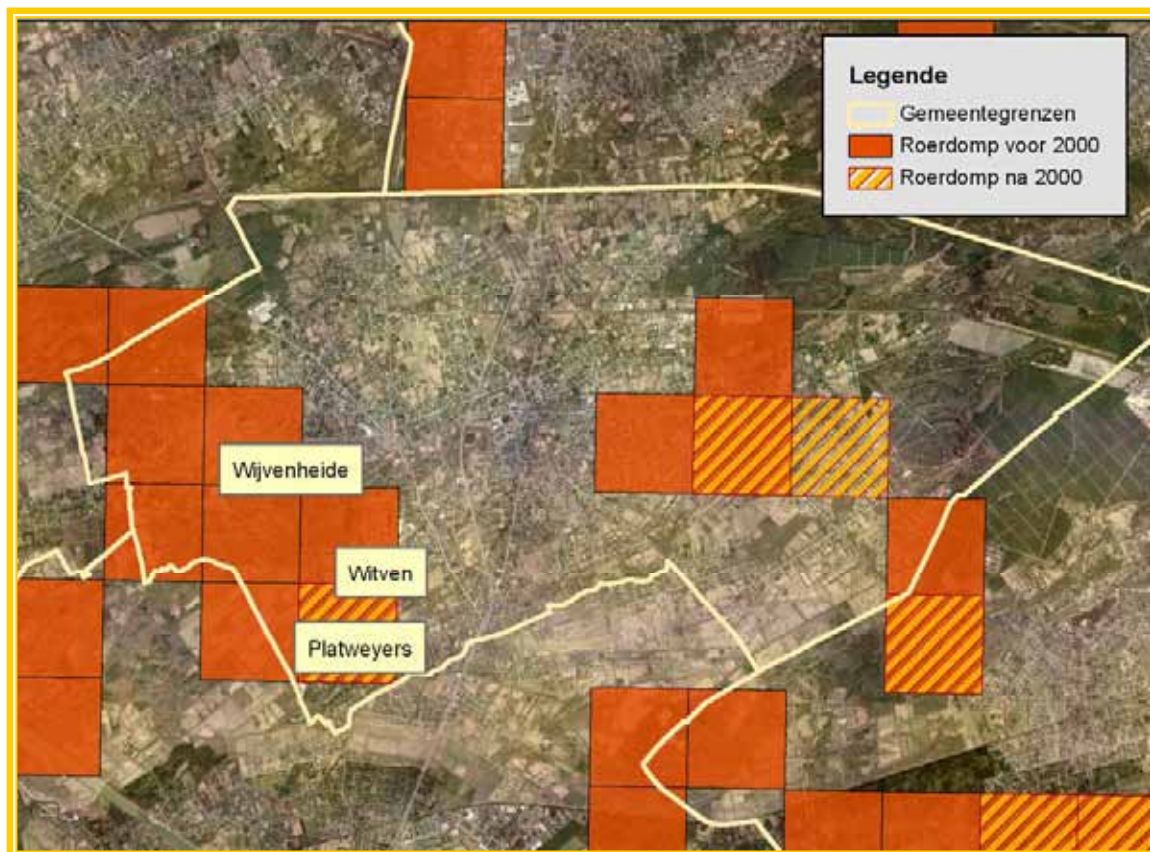
Het vijvergebied 'de Wijers' herbergde vroeger een kernpopulatie van de roerdomp voor Vlaanderen. In 1985 broedden er nog zestig paren in Limburg, waarvan in 1994 slechts vier overbleven. De meeste van de huidige broedgevallen situeren zich nog steeds in het gebied 'de Wijers'.



Figuur 3.1 Vogelrichtlijn- en habitatrictlijngebied in Zonhoven.



Figuur 3.2 VEN-gebied en provinciale verbindingengebieden in Zonhoven.



Figuur 3.3 Beschikbare inventarisatiegegevens van de roerdomp in Zonhoven.

In onderstaande tabel wordt een overzicht gegeven van de activiteiten die in de gemeente reeds ondernomen werden rond natuur, relevant voor de roerdomp. Deze activiteiten werden onderverdeeld in terreinacties, communicatie en monitoring.

Actie	Reeds voltooide/gekende actie	Uitvoerder
Terreinactie/studie	Beheer vijvers in 'de Wijers'	ANB
	Aanleg poelen	ANB
	Beheer vijvers in 'de Wijers'	LiLa
	LIFE-project: natuurinrichtingswerken	Natuurpunt
Administratieve actie	Subsidie voor aanplant en onderhoud KLE	Gemeente
Communicatie	Informatieborden in het gebied 'de Wijers'	ANB, RLLK
	Wandelgebieden en wandelkaarten in 'de Wijers'	Gemeente, RLLK, ANB
Monitoring	Opvolging broedparen roerdomp	ANB

Tabel 3.1 Overzicht van reeds ondernomen acties rond natuur, in ruime zin relevant voor de roerdomp in de gemeente Zonhoven.

GEMEENTEN ADOPTEREN LIMBURGSE SOORTEN

Actieplan roerdomp

ZONHOVEN

4 Concrete doelstellingen

4 Concrete doelstellingen

4.1 Acties

Bestaande populatie van de roerdomp behouden

- Verder zetten van het ecologisch beheer van vijvers en vijverranden in het gebied 'de Wijers'
- Optimaal beheren van geschikte voedselgebieden voor de roerdomp: beheer van sloten en grachten, rietbegroeiing, beheer van vochtige hooilanden
- Sturen van recreatie in gebieden met roerdomp, voorzien van de nodige rust

Kansen creëren voor de uitbreiding van de bestaande populatie

- Acties uitwerken in het kader van een LIFE +-dossier: natuurinrichting in Natura 2000 gebied in 'de Wijers'
- Creëren van nieuwe voedselgebieden: ondiepe vijvers met rietkragen, herstel van oude grachtsystemen, vochtige hooilanden, enz.

4.2 Communicatie/sensibilisatie/educatie

De roerdomp heeft een mascottefunctie in de gemeente.

- Naar privé-eigenaars toe: mensen betrekken bij de bescherming van de roerdomp en het unieke landschap van 'de Wijers'
- De roerdomp als mascotte in het eventuele LIFE +-project rond 'de Wijers'
- Naar het grote publiek toe: de roerdomp als mascotte voor het vijverlandschap 'de Wijers'
- Naar bezoekers/toeristen toe: idem
- Naar scholen toe: de geschiedenis, het ontstaan en de huidige waarde van het vijverlandschap in 'de Wijers'

4.3 Monitoring

De aantallen broedkoppels roerdomp wordt opgevolgd door regelmatig georganiseerde tellingen. Hiervoor is het nodig om

- een standaardmethode voor inventarisatie te gebruiken
- een groep vrijwilligers bijeen te krijgen die deze taak op zich willen nemen

GEMEENTEN ADOPTEREN LIMBURGSE SOORTEN

Actieplan roerdomp

ZONHOVEN

5 Acties

5 Acties

5.1 Terreinacties

5.1.1 *Beheer van voormalige viskweekvijvers als broedplaatsen voor de roerdomp*

Het ANB heeft een heel aantal voormalige viskweekvijvers in het gebied 'de Wijers' in eigendom of in beheer. De roerdomp is een van de specifieke aandacht- en doelsoorten bij het beheer. Vijverranden en oevers worden afgeschuind zodat riet en andere oevervegetatie zich opnieuw kan vestigen, oude verbindingssystemen tussen vijvers worden hersteld, enz. De meeste broedkoppels van de roerdomp nestelen momenteel aan deze beheerde vijvers.

Ook de natuurverenigingen Natuurpunt en LiLa beheren vijvers in dit gebied. Ook zij besteden hierbij aandacht aan kansen voor de roerdomp.

Een verderzetting van het beleid en de inspanningen van deze terreinbeherende instanties is dan ook essentieel voor het behoud en de groei van de aantallen broedparen van de roerdomp in dit gebied.

De gemeente kan de terreinbeherende verenigingen financieel ondersteunen voor specifieke beheersacties voor de roerdomp (zie paragraaf 5.2.1), bijvoorbeeld via een gemeentelijk subsidiereglement.

Verder zijn een heel aantal vijvers in eigendom van privé-eigenaars. Ook zij kunnen acties voor de roerdomp ondernemen. Hierbij dient wel rekening gehouden te worden met de huidige functie van de vijvers voor deze eigenaars. Een aantal vijvers worden bijvoorbeeld nog voor viskweek gebruikt.

In de loop van 2007 wordt met verschillende partners (ANB, privé-eigenaars, natuurverenigingen, gemeenten, ...) onderhandeld over de mogelijkheden van een LIFE+ project. De bedoeling van dit project is om natuurbehoud- en natuurherstelmaatregelen uit te voeren in het Natura 2000-gebied 'de Wijers', ondersteund door Europese middelen. Aangezien de roerdomp een soort is uit de bijlage I van de Vogelrichtlijn en bijgevolg een Europese aandachtsoort is, komen maatregelen voor deze soort zeker in aanmerking binnen dit project. De gemeente kan in het kader van dit project eveneens een actie indienen (zie paragraaf 5.1.2).

Doelgroep

ANB, Natuurpunt, LiLa, privé-eigenaars, gemeente

Concrete uitwerking

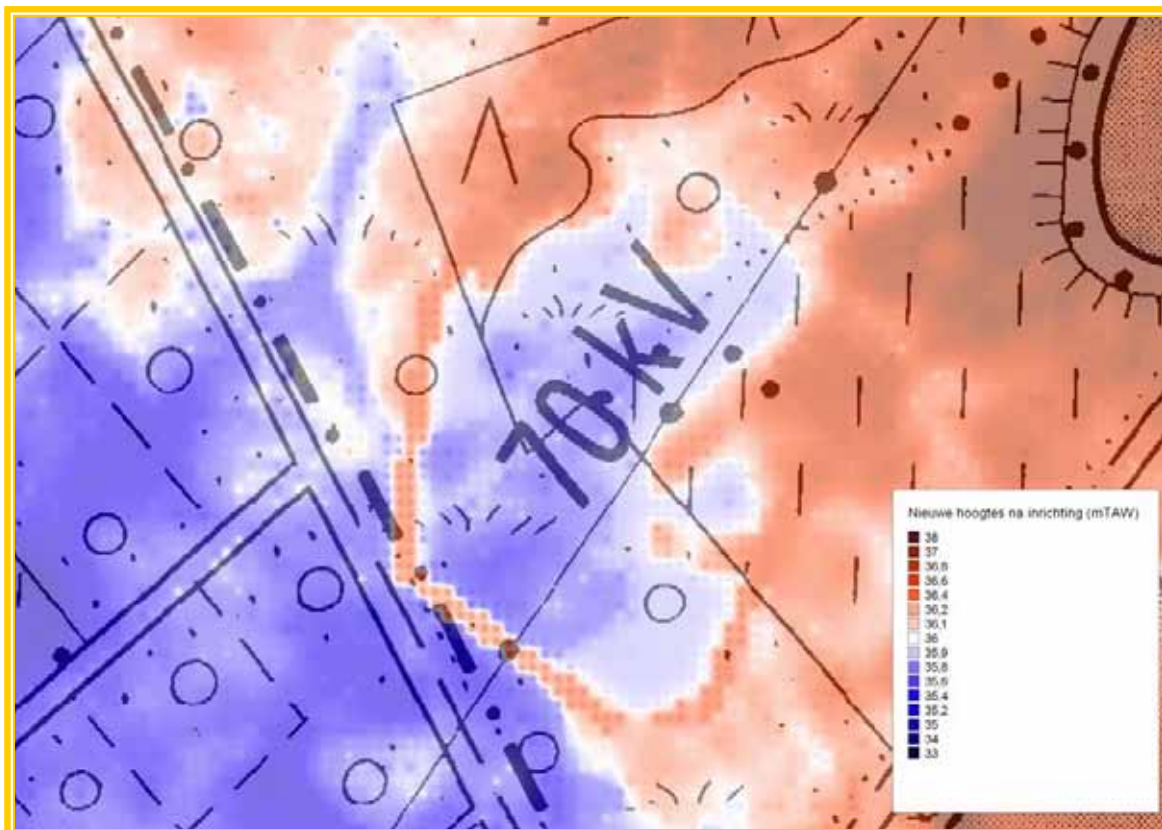
- De gemeente bekijkt de mogelijkheden voor een subsidiereglement ter ondersteuning van de terreinbeherende verenigingen
- De gemeente stapt als partner mee in het LIFE+-project en dient een actie in, waarbij de relevantie voor de roerdomp prioritair is

Financieel

- Voor het opmaken van een gemeentelijk subsidiereglement kan de gemeente financiële ondersteuning aanvragen binnen de samenwerkingsovereenkomst cluster natuurlijke entiteiten. De gemeente gaat de mogelijkheden hiervoor na.
- Voor de acties die in het kader van het LIFE+-project worden ingediend kan een Europese bijdrage van maximaal vijftig procent bekomen worden. De gemeente gaat in overleg met ANB en RLLK na welke de bijkomende mogelijkheden voor co-financiering zijn.

5.1.2 Roerdompactie ter hoogte van 'Witven': aanleg nieuwe ondiepe vijver als voedselplaats nabij broedgebied

De gemeente heeft ter hoogte van het gebied 'Witven' (zie figuur 3.1) een zone in eigendom waar een actie voor de roerdomp kan uitgevoerd worden. Het betreft een natte zone die aansluit op een gebied met vijvers waar de roerdomp broedmogelijkheden heeft. Het gebied zou mits inrichtingsmaatregelen een erg geschikt voedselgebied voor de roerdomp zijn. De natuurlijke topografie leent zich uitermate voor het creëren van een ondiepe waterplas. Figuur 5.1 geeft een beeld van hoe de nieuwe vijver gesitueerd zou zijn. De cijfers geven de hoogte van het terrein weer (in meter TAW). Het water zou tot op een hoogte van zesendertig meter opgelaten kunnen worden (witte kleur in figuur 5.1) binnen de door rood omrande zone. Wat rood gekleurd is in de figuur is hoger gelegen dan zesendertig meter en komt niet onder water. Wat blauw gekleurd is is lager gelegen dan zesendertig meter en zal onder water komen te staan. Maximaal zal de vijver vijftig cm diep zijn. Het water wordt aangevoerd vanuit 'het Ganske', een vijver die in het noordoosten gelegen is. De afvoer van het water gebeurt via een afvoergracht die langs de weg in zuidelijke richting afwatert.



Figuur 5.1 Mogelijke toekomstsituatie voor de nieuw aan te leggen voedsel- en broedplaats voor de roerdomp ter hoogte van Witven.

Volgende elementen komen hierbij aan bod

- verwijderen van de aanwezige bomen en het struweel
- herprofileren van de ondiepe waterplas: vergraven van hoofdzakelijk de randen
- aanleggen van een dijk aan de westkant tegen de weg: hiervoor wordt het vergraven materiaal uit de toekomstige plas gebruikt
- herstellen van zowel de aan- als afvoergracht
- installeren van een systeem om het waterpeil te regelen (bijvoorbeeld een zogenaamde monnik¹)

Deze actie kan ingediend worden onder het LIFE+-project dat waarschijnlijk in de loop van 2007 aangevraagd zal worden. In dit project zullen verschillende partners (ELO, ANB, natuurverenigingen, OVML, gemeenten) natuurherstelmaatregelen uitvoeren in het Natura 2000-gebied 'de Wijers'. Hiervoor kunnen Europese middelen aangewend worden (maximaal vijftig procent). Bovendien zal educatie en communicatie ook een belangrijk aandeel vormen in dit project (zie hoofdstuk 6).

Doelgroep

ANB, ELO, natuurverenigingen, OVML, inwoners en bezoekers van Zonhoven.

Concrete uitwerking

- De gemeente werkt samen met ANB en RLLK het plan rond de aanleg van de nieuwe vijver uit en er wordt een kostenraming opgemaakt
- De actie wordt mee ingediend onder het LIFE+-project in 'de Wijers'. Samen met de betrokken partners (ANB en RLLK) wordt gezocht naar eventuele bijkomende co-financiering voor deze actie

Financieel

Indien het LIFE+-project doorgaat en de actie wordt goedgekeurd kan maximaal vijftig procent van de kostprijs door Europa gedragen worden. Bijkomende cofinanciering kan mogelijk via ANB of via de cluster natuurlijke entiteiten van de samenwerkingsovereenkomst. Hier dienen verdere afspraken rond gemaakt te worden.

Timing

De acties in het kader van het LIFE+-project moeten eind 2007 ingediend zijn. De uitvoering van de acties zal gebeuren vanaf 2008.

¹ Monnik: een buizensysteem waarmee men de waterhoogte kan regelen door de verticale buis meer of minder te kantelen.

5.1.3 Verbindingen creëren tussen broed- en voedselgebieden door middel van houtkantenbeheer

Roerdompen broeden in brede rietkragen langsheen de vijvers. Verdoken tussen de dichte rietstengels kunnen ze rustig hun jongen groot brengen. Wanneer ze op voedseljacht gaan (kleine visjes en kikkers) verlaten ze hun broedplaats weleens en zoeken ze geschikte jachtterreinen in de omgeving, bijvoorbeeld met riet begroeide slootjes, randen van natte hooilanden, enz.

Vroeger was het landschap rondom de vijvers veel meer open. Van aan de vijverrand kon je vaak kilometers ver kijken. Vandaag de dag belemmeren hoog opgeschoten houtkanten het zicht, en niet enkel het zicht... De houtkanten zijn vaak ook een barrière voor vogels als de roerdomp. Ondanks het feit dat de vogels goed kunnen vliegen, vormt een bomenrij toch een belemmering. Het gevolg hiervan is dat roerdompen een minder groot voedselgebied ter beschikking hebben. Het opnieuw openmaken van (een gedeelte van) het landschap kan een oplossing bieden voor dit probleem. Op deze manier kunnen de mogelijkheden van de roerdomp als broedvogel in het gebied toenemen. Geschikte broedplaatsen zijn immers niet het enige noodzakelijke. Voldoende voedsel vinden is minstens even belangrijk.

Waar de broedgebieden vaak in eigendom of beheer zijn van terreinbeherende verenigingen is dit niet altijd het geval voor de (potentiële) voedselgebieden of de verbindingzones die ertussen gelegen zijn. Hier kunnen privé-eigenaars of openbare besturen hun steentje bijdragen. Het maken van openingen (zogenaamde 'vensters') in bestaande houtkanten kan geschikte voedselgebieden die tot voorheen moeilijk bereikbaar waren voor roerdompen terug beschikbaar maken. Zo'n venster moet een minimale breedte hebben van honderd meter. De bomen worden teruggezet (afgekapt) en op die manier in hakhoutbeheer genomen. Wanneer de gekapte strook na enkele jaren opnieuw opschiet, kan een naastgelegen strook gekapt worden (zie figuren 'cyclisch beheer houtkant' in bijlage op cd-rom). Op deze manier zijn er constant 'vensters' in de houtkant en krijg je een variatie van jonge en oudere stukken houtkant, wat voor heel wat andere soorten erg nuttig is.

Een eerste belangrijke stap is het in kaart brengen van bestaande houtkanten. Deze actie wordt verder uitgewerkt onder paragraaf 5.2.3.

Het onderhoud van houtkanten kan door verschillende groepen gebeuren. We kunnen onderscheid maken tussen (1) eenmalig achterstallig onderhoud en (2) regulier onderhoud.

1. Eenmalig achterstallig onderhoud

Houtkanten die jarenlang niet onderhouden werden hebben vaak een zware 'opknapbeurt' nodig vooraleer opnieuw het 'gewone' onderhoud uitgevoerd kan worden. In bepaalde door ARO afgebakende zones (anker- en relictzones uit de landschapsatlas) kunnen dergelijke herstelwerken tot maximaal tachtig procent van de kosten gesubsidieerd worden. Bovendien kunnen de werken indien gewenst uitgevoerd worden door een gespecialiseerd landschapsteam. De landschapsanimator is hiervoor de contactpersoon. Meer informatie over de mogelijkheden van landschapsherstelwerken via de landschapsanimator is te vinden in bijlage op cd-rom. De gebieden in de gemeente die gelegen zijn binnen anker- en relictzones zijn te raadplegen via de website <http://web.gisvlaanderen.be/gis/diensten/geo-vlaanderen/> onder de rubriek 'landschapsatlas' of via de landschapsanimator.

2. Regulier onderhoud

Landbouwers kunnen voor het regulier onderhoud van houtkanten langs hun percelen een vergoeding krijgen van VLM (zogenaamde beheersovereenkomst). Voorwaarde is dat het onderhoud gebeurt volgens door VLM opgestelde richtlijnen. De bedrijfsplanner van VLM is de contactpersoon die landbouwers ondersteunt bij het aanvragen van deze subsidies en raad geeft bij het uitvoeren van het onderhoud. Landbouwers kunnen deze vergoeding eveneens aanvragen voor houtkanten op gronden van de gemeente, mits een gebruiksovereenkomst wordt opgemaakt tussen landbouwer en gemeente. Voor meer details over de voorwaarde en vergoedingen van de beheersovereenkomst 'onderhoud houtkant', zie bijlage op cd-rom.

Beheer van houtkanten kan eveneens gebeuren door arbeidersploegen van bijvoorbeeld sociaal-economiebedrijven. De gemeente dient hiervoor dan jaarlijks een budget vrij te maken.

Doelgroep

Landbouwers, privé-eigenaars, gemeente

Concrete uitwerking

- De gemeente maakt een overzicht van de huidige houtkanten (zie paragraaf 5.2.3) en hun eigendomssituatie
- Op plaatsen waar de houtkanten een hindernis vormen voor de roerdomp (en eventueel andere soorten) wordt nagegaan of er 'vensters' in de houtkanten gemaakt kunnen worden, wie deze taak op zich neemt en of er subsidies voor aangevraagd kunnen worden.

Financieel

- Landbouwers die houtkanten onderhouden kunnen een vergoeding krijgen via de beheersovereenkomsten van VLM (contact: bedrijfsplanner)
- Voor achterstallig onderhoud van houtkanten (eenmalige ingreep) in relict- en ankerzones kan tot tachtig procent financiële ondersteuning verkregen worden vanuit ARO (contact: landschapsanimator)
- De gemeente kan een eigen subsidiereglement rond het onderhoud van houtkanten opmaken. Hiervoor kan financiële ondersteuning via de samenwerkingsovereenkomst cluster natuurlijke entiteiten verkregen worden.

5.1.4 Beheer van sloten en grachten: voedselplaatsen voor de roerdomp

Ook kleine sloten en grachten vormen een interessant jachtgebied voor de roerdomp. Zeker wanneer deze kleine visjes bevatten zijn ze erg in trek. Vooral in de winter zijn roerdompen genoodzaakt deze grachtjes op te zoeken. Na enkele dagen stenge vorst, vriezen de meeste vijvers immers dicht. Beekjes en slootjes zijn dan vaak de enige plekken met open water omdat zij stromen en dus minder snel dicht vriezen.

Rekening houdend met enkele aandachtspunten kunnen deze slootjes een waardige voedselplek zijn voor de roerdomp.

- Helder, zuiver en visrijk water
- Beschutting voor de roerdomp: met riet of ruigte omzoomde grachten zijn erg geliefd. Vanuit de beschutting van het hoge gewas kan hij spieden naar onoplettende visjes
- Kronkelende beekjes herbergen meer leven: kronkelende beekjes zijn niet alleen een lust voor het oog, ook allerhande waterdieren houden ervan. Afwisseling van diepe en ondiepe, trage en wat sneller stromende en brede en smalle stukken maakt dat elk visje wel ergens zijn favoriete plekje vindt

Concreet voorbeeld

Aan de Bolderdal-weg ter hoogte van de Grote Vijver (broedgebied voor roerdomp!) liggen twee percelen die de gemeente verpacht (zie figuur 5.2). Zowel naar zeldzame planten als naar voedselgebied voor de roerdomp hebben deze percelen erg waardevolle mogelijkheden. Concreet gaat het om het herstellen van het intern greppelsysteem in deze percelen. De combinatie van deze actie met het maken van ‘vensters’ in de houtkant die deze percelen scheidt van het broedgebied zou deze zone erg geschikt kunnen maken als voedselgebied. Verdere details over de nodige maatregelen in deze percelen kunnen nagevraagd worden bij ANB.

Er dient nagegaan te worden of deze maatregelen ondersteund kunnen worden vanuit ARO aangezien de actie kadert in het herstel van het historisch landschap. Hiervoor contacteert de gemeente de landschapsanimator.



Figuur 5.2 Situering van de percelen met kansen voor herstel tot voedselgebied voor roerdomp.

Doelgroep

Waterbeheerders, particulieren, gemeente, provincie

Concrete uitwerking

De gemeente houdt rekening met de roerdomp bij het beheer van de waterlopen. Ook de andere waterbeheerders worden op de hoogte gebracht van de aandachtspunten. Wanneer zich kansen voordoen rond herstel van waterlopen, wordt steeds rekening gehouden met kansen voor de roerdomp. Waar mogelijk wordt de koppeling gemaakt met lopende initiatieven, zoals de DuLo-waterplannen.

5.2 Administratieve acties

5.2.1 Ondersteunen van terreinbeherende instanties bij acties voor de roerdomp

Zoals hoger reeds vermeld leveren ANB en de natuurverenigingen belangrijke inspanningen om de broedkansen voor onder andere de roerdomp te versterken. De gemeente kan de activiteiten van de terreinbeherende instanties ondersteunen door bijvoorbeeld een subsidiereglement op te maken. Acties specifiek voor de roerdomp zouden dan financieel ondersteund kunnen worden door de gemeente. Het kan hierbij gaan om beheersmaatregelen of aankoop van gronden/vijvers.

De gemeente kan zelf via de samenwerkingsovereenkomst cluster natuurlijke entiteiten hiervoor subsidies (maximaal vijftig procent) aanvragen. Meer informatie hierover vind je op www.samenwerkingsovereenkomst.be, bij het RLLK of bij de verantwoordelijke voor de samenwerkingsovereenkomst bij de provincie.

5.2.2 Opmaken van een inventaris van gronden van de openbare besturen

Om na te gaan waar de gemeente of andere openbare besturen nog acties voor de roerdomp (of andere soorten) kan uitvoeren zou het erg nuttig zijn een digitaal overzicht te hebben van alle percelen in eigendom. Meest interessant is om deze gegevens in te voeren in een databank die gekoppeld is aan een GIS-systeem. Op deze manier krijg je een goed ruimtelijk overzicht van kansen en mogelijkheden.

5.2.3 Opmaken van een inventaris van houtkanten (en andere KLE) in de gemeente

In het kader van de actie in paragraaf 5.1.3 is een inventaris van de houtkanten (en eventuele andere KLE) erg nuttig. Ook hier zou een databank gekoppeld aan een GIS-systeem het handigst zijn. Op die manier heb je een goed ruimtelijk overzicht van welke houtkanten mogelijk een probleem vormen voor de roerdomp. Een terreinbezoek kan daarna meer concrete informatie rond de te nemen actie leveren, maar een eerste selectie kan gebeuren op basis van de inventaris. Dezelfde inventaris kan dan ook gebruikt worden bij het overzicht van het regulier onderhoud van de houtkanten.

Voor het opmaken van deze inventaris kan eventueel beroep gedaan worden op stagiairs van hogescholen als PHL en KHK, KHLim, U Hasselt, enz.

5.2.4 Opnemen van acties voor de roerdomp in het gemeentelijk milieujaarplan

De verschillende acties voor de roerdomp kunnen opgenomen worden in het gemeentelijk milieujaarprogramma.

GEMEENTEN ADOPTEREN LIMBURGSE SOORTEN

Actieplan roerdomp

ZONHOVEN

6 Communicatie

6 Communicatie

6.1 Provinciale communicatie

Een aantal acties richt zich tot alle Limburgse gemeenten. Deze acties - uitgewerkt door de provincie en de regionale landschappen - worden aan de gemeente aangeboden.

6.1.1 Sensibilisatie en betrokkenheid van de gemeenten

Brief

Aan het College van burgemeester en schepenen en de gemeenteraad wordt een brief met één pin en een folder van Countdown 2010 gestuurd.

Doel

- De geadopteerde soort en het project blijven “leven” bij het beleid.
- Het Schepencollege en de gemeenteraad zien het verband tussen dit project en het Europese Countdown 2010-initiatief. Beide streven naar het behoud van de biodiversiteit.
- Het Schepencollege en de gemeenteraad wordt aangespoord om als gemeente lid te worden van Countdown 2010.

Doelgroep

- College van burgemeester en schepenen.

Concrete uitwerking

- De brief wordt door de Deputatie van de provincie Limburg verstuurd naar de verschillende colleges van burgemeester en schepenen. Elke brief bevat één pin maar geeft het college de mogelijkheid om bij te bestellen.
- Deze actie wordt gekoppeld aan het eindevenement.

6.1.2 Productontwikkeling

Kwartetspel Limburgse soorten

De bedoeling van het spel is om jongere en oudere generaties op een ludieke wijze terug met elkaar in contact te brengen. De Limburgse soorten zijn hiervoor als ‘levend erfgoed’ uitermate geschikt. Heel wat van deze soorten zijn immers sterk gekoppeld aan historische landschappen: de boomleeuwerik en nachtzwaluw aan heide, de geelgors aan kleinschalige akkers en weilanden met houtkanten, de grauwe gors en de veldleeuwerik aan graanakkers rijk aan akkeronkruiden, de zwarte specht aan oude bossen, enz. Oudere mensen kennen deze stilaan verdwijnende landschappen vaak nog erg goed, zij zijn er immers in opgegroeid. Jongere generaties hebben die voeling met dit landschap echter veel minder. Toch is het belangrijk dat jongeren dit stukje geschiedenis uit hun eigen streek meekrijgen.

Op deze manier stimuleren we de trots en het respect van mensen voor onze typische natuur en landschappen, alsook de typisch Limburgse soorten die hieraan gekoppeld zijn. Respect voor deze zaken betekent ook dat de kans dat deze mensen zorg gaan dragen voor dit landschap en de soort vergroot. Via anekdotes, legendes, enz. zullen deze items op een speelse manier aan bod komen in het kwartetspel.

Op deze manier wordt de verbondenheid tussen mensen en natuur enerzijds en verbondenheid tussen mensen onderling anderzijds gestimuleerd. De aanvraag voor de realisatie van het kwartetspel werd ingediend door het RLLK bij de Koning Boudewijnstichting.

6.1.3 Educatie

Doel

- Kinderen en jongeren informeren over en warm maken voor het project. Het belang van de Limburgse soorten en het behoud van biodiversiteit onder hun aandacht brengen.
- Jongeren op termijn inzetten bij het beheer van de soort.

Doelgroep

Kinderen en jongeren

MOS (Milieuzorg Op School)

In het kader van MOS kunnen scholen de adoptiesoort van hun gemeente mee opnemen in hun MOS-thema “natuur op school” (basisonderwijs), “groenvoorziening” (secundair onderwijs) of voor enkele soorten het thema “water”. MOS-scholen werken steeds op drie niveaus: op klasniveau, op schoolniveau, en via een bezoek aan een natuureducatief centrum of een natuurgebied. Voor informatie en ondersteuning op deze drie niveaus kunnen de scholen terecht bij de provinciale MOS-begeleiders. Leermiddelen (voor zowel basis- als secundaire scholen) kunnen steeds ontleend worden in het documentatiecentrum van het Provinciaal Natuurcentrum in Bokrijk.

Daarnaast werkt de provinciale MOS-werkgroep ook samen met de Limburgse hogescholen (passend binnen een MOS-werking).

- Per groep van adoptiesoorten (vogels, vlinders, zoogdieren ...) maakten laatstejaarsstudenten van de XIOS-hogeschool (opleiding voor kleuteronderwijzer en onderwijzer) een educatieve handleiding met een verticale leerlijn (van kleuterniveau tot 6de leerjaar). Hierbij horen heel veel lesideeën (vanuit wereldoriëntatie maar ook andere leergebieden) maar ook enkele concreet uitgewerkte lesjes of excursies.
- Het Provinciaal Natuurcentrum begeleidt bovendien een eindwerk aan de KHLim, rond het behoud van de biodiversiteit. Ook hierin is een verticale leerlijn (van 1ste tot 6de leerjaar) verwerkt met werkbladen en veel lesideeën voor elke graad.

Leerkrachten, ongeacht van welke basisschool in Limburg of welk leerjaar, kunnen dus beschikken over deze publicaties. Ze kunnen een belangrijke aanzet betekenen om aan de slag te kunnen met de gemeentelijke adoptiesoort. Deze publicaties kunnen uitgeleend worden in het documentatiecentrum van het Provinciaal Natuurcentrum in Het Groene Huis in Bokrijk.

Concreet voorbeeld

De bedoeling is dat de school deze activiteiten spreidt over het hele schooljaar. Tijdens een brainstorm wordt een planning opgemaakt waarbij op bepaalde momenten gespreid over (bijna) alle maanden van het schooljaar, alle graden bezig zijn met de adoptiesoort.

Hierna wordt een voorbeeld van hoe een MOS-school kan werken rond de adoptiesoort in haar gemeente gegeven.

- Samen met de MOS-werkgroep maken de directie en de leerkrachten een planning op voor de rest van het schooljaar (oktober)
- Naar aanleiding van een krantenartikel organiseert de leerkracht een klasgesprek over de achteruitgang van de biodiversiteit, leerlingen zoeken info over de soort(en) op in de plaatselijke bibliotheek en op het internet (november)
- Organiseer een inleefmoment voor gans de school: bv. een paar leerlingen die 's morgens als vlinder verkleed over de speelplaats 'fladderen', als salamander over de grond kruipen, als vogel door de lucht zweven, enz.(november-december)
- In de MOS-werkgroep en/of het leerlingenparlement worden mogelijke beschermingsacties besproken, een deskundige van een natuurvereniging wordt uitgenodigd en na enkele vergaderingen komt men tot een actieplan (oktober-februari)
- Tijdens de lessen Nederlands, muzische vorming (tekenen, knutselen, muziek, ...) wordt de creativiteit van de leerlingen aangesproken. Er worden bv. posters gemaakt die in de school worden opgehangen (mei-juni)
- Op de ouderraad wordt besproken hoe leerlingen en hun ouders gestimuleerd kunnen worden om in de eigen tuin maatregelen te nemen voor de adoptiesoort of aanverwante soorten (algemeen vlinders, vogels, amfibieën, ...). Tijdens een welbepaald weekend wordt een telmoment georganiseerd in alle tuinen van de gemeente (april)
- De milieuwergroep organiseert een persconferentie om de geplande actie op school toe te lichten (juni)
- Leerlingen bezoeken een natuureducatief centrum of helpen tijdens een project mee aan beheerswerken (oktober-mei)
- Educatieve publicaties, een cd-rom en posters over de dier- of plantengroep waartoe de adoptiesoort behoort, worden ontleend in het documentatiecentrum van het Provinciaal Natuurcentrum om te gebruiken tijdens de lessen (juni)
- Op het einde van het schooljaar wordt tijdens het schoolfeest gewerkt rond de adoptiesoort met de presentatie van de knutselwerkjes, zelf gemaakte liedjes, gedichten, ...
- Op school wordt een gedeelte van de parking heringericht en omgevormd tot een bloemenweide, een beestenpoel, etc. eventueel met zitbank en buitenklasje (volgend schooljaar)
- De MOS-werkgroep organiseert een evaluatiemoment en publiceert de resultaten in het schoolkrantje (begin volgend schooljaar)
- Ouders en burens worden betrokken bij onderhoud en toezicht van de aangelegde tuin of poel

6.1.4 Soortevenementen

Met een aantal doelgroepen kunnen “soortevenementen” zoals een vlinderweek, een amfibieënweekend, een vogeldag, etc. georganiseerd worden. Deze evenementen kunnen aan andere initiatieven zoals bijvoorbeeld “dag van de aarde” of “dag van de biodiversiteit” gekoppeld worden.

De provincie neemt hier samen met de regionale landschappen het voortouw en informeert de betreffende gemeenten.

6.1.5 Informatieverstrekking

Pers

In bijlage 4 vind je een basistekst die gebruikt kan worden bij het uitwerken van persteksten.

Er verschijnen ook artikels in tijdschriften o.a.

- meer wetenschappelijke artikels: bv. Natuur.Focus
- gepopulariseerde bijdragen: bv. in Libelle
- Europese communicatie : bv. Tijdschrift EU, Countdown 2010
- Limburgse communicatie: bv. Natuur & Milieu

Website

- www.limburg.be/limburgsesoorten
- www.likonaforum.be
- www.rlkm.be
- www.rllk.be
- www.rlh.be

Op de websites vind je algemene informatie over het project, de soorten, aankondigingen van activiteiten ...

6.2 Regionale communicatie

(a) In het voor- en najaar van 2007 organiseert het RLLK een studievoormiddag voor schepenen en ambtenaren in het kader van het soortenproject.

Doel

- Gemeenten wegwijs maken in de mogelijkheden voor het uitvoeren van de acties uit het actieplan en gemeenten met elkaar in contact brengen en stimuleren om ervaringen rond projecten uit te wisselen
- Beleid met praktijk verbinden
- Politiek en ambtelijk draagvlak verbreden

Concrete uitwerking

Dit gebeurt door het team van RLLK tijdens het voorjaar van 2007.

(b) Het RLLK zal voor elke adoptiesoort uit het werkingsgebied een educatieve poster laten opmaken en de iedere gemeente vijftig exemplaren. van de poster van de betreffende adoptiesoort aanbieden. Bijkomende exemplaren kunnen door de gemeente aangekocht worden aan productieprijs. De gemeenten wordt gevraagd zich te engageren om deze posters te bezorgen aan bijvoorbeeld scholen, bibliotheken, culturele centra, enz.

Doel

- Een breed publiek laten kennismaken met de gemeentelijke adoptiesoort en hen informeren wat ze zelf kunnen doen voor deze soort

Concrete uitwerking

Dit gebeurt door het team van het RLLK tijdens het voorjaar van 2007.

(c) Het RLLK maakte in de loop van 2006 een 'soortenslinger'. Dit bestaat uit een waslijn waaraan bedrukte babypakjes zijn bevestigd. Elk pakje is bedrukt met een foto en wat informatie over één van de geadopteerde soorten. Deze soortenslinger kan opgehangen worden bij allerlei activiteiten waar het GALS-project aan gekoppeld kan worden: openingen van wandelgebieden, voorstelling van projecten, maar ook andere evenementen in de gemeente (jaarmarkt bijvoorbeeld).

Doel

- Mensen laten kennismaken met de adoptiesoort uit hun eigen gemeente. Bovendien kadert de soortenslinger de adoptie in de gemeente in een groter kader (GALS) en geeft het een goed beeld van de totaliteit van het project: de indrukwekkende slinger toont op een ludieke wijze dat alle 44 Limburgse gemeenten meedoen aan dit project
- Gemeenten kunnen de soortenslinger ontlenen voor activiteiten. Voor verdere informatie en afspraken, contacteer de promotor van het GALS-project bij het RLLK

Concrete uitwerking

Dit gebeurt door het RLLK tijdens het najaar van 2006

(d) Maken van infoborden en tentoonstellingspanelen over de soorten, gekoppeld aan lopende initiatieven en projecten van het RLLK (GLE 'de Wijers', GLE 'Zwarte beek', bossen van de Lage Kempen, project Landschapssterren, enz.).

Doel

- Mensen informeren over de Limburgse soort, de levenswijze, het beheer,...
- Bedrijven/particulieren die beheer doen, erkennen en herkennen als voorbeeld wat voor hen een extra stimulans is de soort verder te beschermen

Concrete uitwerking

- Het ontwerp en de uitwerking gebeurt door het team van het RLLK
- In overleg met iedere gemeente waarbij bekeken wordt of de aanmaak van dergelijke borden relevant is in die gemeente.

(e) Aan de bibliotheken in iedere gemeente wordt de mogelijkheid gegeven een soortenhoekje te voorzien: een hoekje met boeken over de soortgroep (bijvoorbeeld dagvlinders) of de adoptiesoort. Deze informatie is zowel voor volwassenen als voor kinderen. RLLK reikt titels van boeken aan.

Doel

- Inwoners informeren over de geadopteerde soort en over de soortgroep in het algemeen
- Aanreiken van informatie die geïnteresseerde burgers kan aanzetten acties op eigen terrein te ondernemen

Concrete uitwerking

RLLK overlegt met milieuableider en bibliothecaris, geeft titels van boeken door en zorgt voor een poster.

Timing

Na de levering van de posters

(f) Communicatie-kanalen

- Website RLLK www.rllk.be: algemene info over het project, paspoortjes soorten, e-cards van de adoptiesoorten, rubriek 'soort van de maand', enz.
- RLLK-nieuwsbrief: digitale nieuwsbrief met korte nieuwtjes of aankondigingen, verschijnt om de vier maanden
- Landschapskrant RLLK: in iedere uitgave komt een artikel over de Limburgse soorten, per thema gegroepeerd. De landschapskrant verschijnt 2 maal per jaar
- Wandelkaarten: Indien de soort voorkomt in een wandelgebied, uitgewerkt door het RLLK, wordt een woordje uitleg over het project en de soort in de wandelkaart opgenomen

Concrete uitwerking

- De uitwerking gebeurt door de medewerkers van het RLLK.
- Dit gedeelte wordt inhoudelijk ondersteund door de promotor.

6.3 Gemeentelijke communicatie

6.3.1 De roerdomp als mascotte voor het gebied 'de Wijers'

De roerdomp is de ideale mascotte voor het vijverlandschap van 'de Wijers'. Als echte rietvogel komt deze vogel nergens zo goed aan zijn trekken als in deze regio. Bovendien worden heel wat inspanningen geleverd rond streekidentiteit in en rond 'de Wijers'. Tijdens het GLE-project werd hiermee gestart en in het komende LIFE+-project zal dit verder uitgewerkt worden. Een goede mascotte is hierbij onontbeerlijk. De roerdomp werd reeds verwerkt in het logo van 'de Wijers' (zie figuur 6.1). In de communicatie rond dit gebied kan deze soort dan ook een centrale rol gaan spelen, wat de herkenbaarheid en het unieke van het gebied benadrukt. Naar bijvoorbeeld toeristen toe kan deze soort het uithangbord van het gebied worden.



Figuur 6.1 Het streeklogo van het gebied 'de Wijers' met de roerdomp als centraal symbool.

Ook naar Europa toe is deze keuze belangrijk. De roerdomp is immers een Europese aandachtsoort (zie hoofdstuk 2). Beschermingsmaatregelen gekoppeld aan economische activiteiten (toerisme in dit geval) wordt sterk aangemoedigd. Met de roerdomp heeft Zonhoven samen met de omliggende gemeenten en de andere partners in het gebied hier een unieke kans om dit aspect duurzaam uit te werken.

6.3.2 De roerdomp als symbool voor houtkanten- en grachtbeheer in en rond 'de Wijers'

Zoals in paragraaf 5.1 reeds aangehaald kunnen hoog opgeschoten houtkanten een belemmering vormen voor roerdampen die voedsel willen zoeken in omliggende gebieden. Het landschap rondom de vijvers werd vroeger trouwens veel meer open gehouden. Hout dat op perceelsgrenzen groeide werd gebruikt als stookhout of voor andere doeleinden. Wanneer de mensen minder afhankelijk werden van dit hout groeiden de houtkanten verder uit en werd het landschap veel meer gesloten.

Het lokaal opnieuw open maken van het landschap of het opnieuw in hakhoutbeheer nemen van bepaalde houtkanten kan niet alleen voor de roerdomp voordeel opleveren. Ook vanuit historisch standpunt past houtkantenbeheer in dit landschap. De roerdomp kan de mascotte zijn om mensen uitleg te geven over het hoe en waarom van deze maatregelen. Kapwerkzaamheden stuiten vaak op onbegrip bij omwonenden. Mensen zien dit eerder als natuurvernietiging. Voldoende uitleg en kadering in het grote geheel helpt mensen begrijpen waarom bomen gekapt worden.

Ook rond grachtkantenbeheer kan de roerdomp informatie geven aan omwonenden. Met riet of ruigte omzoomde grachten of sloten zijn erg geliefd bij de roerdomp. Ook andere zeldzame soorten zoals de blauwborst maken hier dankbaar gebruik van. Wanneer de gemeente kansen ziet voor sloot- en grachtherstel, wordt de roerdomp hier aan gekoppeld als mascotte.

6.3.3 Website, artikels in gemeentelijk infoblad

Persmomenten hebben als doel het grote publiek te informeren over gerealiseerde acties en om deze acties in een ruimer kader te plaatsen (bijvoorbeeld linken met het Countdown 2010-programma). De gemeente kan dit via verschillende mediakanalen realiseren.

Doelgroep

Inwoners van de gemeente en (potentiële) bezoekers van de gemeente.

Concrete uitwerking

Website

Hier kan een algemeen tekstje op komen rond het project en de gerealiseerde acties voor de roerdomp. Belangrijk hierbij is dat de algemene aandachtspunten van het project goed belicht worden. Deze zijn te vinden in bijlage 4. De teksten kunnen geïllustreerd worden met foto's en/of tekeningen van de roerdomp. Een aantal foto's zullen beschikbaar zijn bij de provincie Limburg en/of bij het RLLK. Bijkomend kan op de website de 'fiche met tips voor de roerdomp' gezet worden, dit als suggestie naar wat mensen zelf kunnen doen voor deze soort. Geïnteresseerden kunnen dit document dan downloaden van de website.

Verdere richtlijnen voor de website

- Te vermelden logo's: logo Limburgse soorten, logo IUCN countdown 2010, eventueel verenigd in de banner
- Kader de actie(s) steeds in het grote verhaal: waarom doen we dit? Is deze actie met andere acties verbonden, komt er een vervolg, is er al iets aan vooraf gegaan, enz.
- Links naar andere websites
 - www.rllk.be; www.rlkm.be; www.rlh.be
 - www.limburg.be/limburgsesoorten; www.limburg.be/LIKONA
 - www.countdown2010.net/

Artikels in gemeenteblaadje

In deze artikels kan hetzelfde aan bod komen als op de website.

Persmomenten

Voor de persmomenten gelden dezelfde aanbevelingen als voor de website en de artikels in het gemeenteblaadje.

6.3.4 Tentoonstelling rond de roerdomp en het unieke vijverlandschap in 'de Wijers'

De roerdomp is een mooie symboolsoort voor het unieke vijvergebied 'de Wijers'. Hij is immers sterk gebonden aan dit type landschap en nergens in Vlaanderen is er zulke oppervlakte aanwezig als in 'de Wijers'. Het gebied draagt een lange en boeiende geschiedenis met zich mee. Geologie, viskweek, landbouw, enz. Allen hebben ze bijgedragen aan het landschap dat we vandaag kunnen zien. De roerdomp is dan ook de perfecte mascotte die mensen doorheen de tentoonstelling kan leiden.

Naar scholen en bezoekers toe in de gemeente kan een tentoonstelling rond de roerdomp en de geschiedenis, het ontstaan en de huidige waarde van het vijverlandschap een leuk en leerrijk element zijn.

Volgende elementen kunnen in een dergelijke tentoonstelling aan bod komen

- ontstaan van het vijvergebied: waarom precies hier?
- invloed van de mens: zonder de mens waren er geen vijvers geweest
- historiek, gebruiken enz. van de viskweek, landbouw en riet oogst in 'de Wijers'
- unieke van het gebied voor Vlaanderen: natuur, cultuur en mens hand-in-hand
- hoe kunnen mensen helpen dit unieke gebied mee te beschermen?

Doelgroep

Schoolkinderen. De leeftijdsgroep moet bepaald worden voor er gestart wordt met de uitwerking van de tentoonstelling.

Concrete uitwerking

Bij de uitwerking van een tentoonstelling worden best leerkrachten van de doelgroepleeftijd betrokken. Zij hebben ervaring met de leerdoelen en eindtermen van deze leeftijden en kunnen inschatten wat hun leerlingen aankunnen en wat te moeilijk of te gemakkelijk is.

Financieel

De gemeente gaat na of er mogelijkheden zijn om subsidies aan te vragen voor de ontwikkeling van een dergelijke tentoonstelling. De mogelijkheden om hiervoor middelen aan te vragen in het kader van het LIFE+-dossier worden eveneens bekeken (zie paragraaf 5.1.2).

6.3.5 Educatief pakket rond de roerdomp en het vijverlandschap van 'de Wijers'

Gekoppeld aan de tentoonstelling over de roerdomp kan een educatief pakket voor scholen ontwikkeld worden rond deze soort. Als basis kunnen eventueel bestaande educatieve pakketten gebruikt worden. Een lijst van bruikbare pakketten per (groep van) adoptiesoort(en) werd opgemaakt door de MOS-begeleiders van de provincie Limburg. Deze lijst kan bij hen geraadpleegd worden.

Ook voor deze actie zijn mogelijk kansen om middelen via het LIFE+-dossier aan te vragen.

Contact

MOS-begeleiders PNC Bokrijk. (contactgegevens: zie bijlage 4)

Voor het opmaken van een educatief pakket kunnen eventueel studenten (PHL, KHK, XIOS, KHLim) ingeschakeld worden. Het uitwerken van dergelijk pakket kan kaderen in een eindstage van hun opleiding.

Aan de XIOS-hogeschool werden in 2006-2007 door studenten leerlijnen en lesideeën uitgewerkt in het kader van het GALS-project en biodiversiteit in het algemeen. Deze zaken kunnen geraadpleegd worden via het PNC in het Groene Huis.

Contact

Hogescholen

Doelgroep

Scholen, bezoekers, toeristen

6.3.6 Sturing van recreatie en toegankelijkheid

Soorten als de roerdomp zijn erg gevoelig voor verstoring. Daarom is het voorzien van voldoende rustgebieden essentieel. Dit betekent dat niet alle gebieden steeds toegankelijk kunnen zijn voor recreanten en bezoekers. Sommige delen zullen het hele jaar of tijdens het broedseizoen ontoegankelijk zijn. Een goede communicatie naar bezoekers toe is hierbij erg belangrijk. De roerdomp kan hierin als mascotte een belangrijke betekenis hebben. Via infoborden legt hij de mensen uit waarom sommige delen niet of slechts tijdelijk toegankelijk zijn. Anderzijds worden ook plaatsen voorzien waar de mensen zich een goed beeld van het gebied kunnen vormen.

In het gebied is rond dit thema reeds veel inspanning geleverd door verschillende partners in het GLE-project 'de Wijers'. In het LIFE+-project zal dit thema verder uitgewerkt worden en wordt de gekozen strategie van het sturen van recreatie verdergezet.

Doelgroep

Recreanten, bezoekers, toeristen

6.3.7 Koppelen van de adoptie van de roerdomp aan allerhande culturele of andere evenementen

De roerdomp heeft een aantal erg leuke kenmerken die connecties oproepen met jaarlijks georganiseerde evenementen of activiteiten. Door de roerdomp hieraan te koppelen, wordt de soort op een leuke manier bekend gemaakt bij de bevolking van Zonhoven.

Voorbeelden van activiteiten of koppelingen

- 'Roerdomppraalwagen' in de Carnavalstoet
- Creatieve opdrachten voor groepen die werken rond beeldende kunst (boetseren, beeldhouwen, tekenen, schilderen, ...) of muziekgroepen (componeren van een 'roerdompprelude', plaatselijk evenement 'roerdomprock'), enz.
- Ontwerpen en maken van een kunstwerkje voor een locatie in de gemeente: bijvoorbeeld een rond punt, een marktpleintje, ...
- Grote panelen met de foto van een roerdomp op de invalswegen van Zonhoven: Reclame voor het gebied 'de Wijers' met de roerdomp als mascotte.
- Het plaatsen van een levensechte houten of kunststof roerdomp in een rietveld aan een veel bezochte vogelkijkwand of –hut: zoek de roerdomp, maak kennis met de mascotte van 'de Wijers',

Doelgroep

Grote publiek, inwoners en bezoekers van Zonhoven

Actieplan roerdomp

ZONHOVEN

7 Monitoring en beheersevaluatie

7 Monitoring en beheersevaluatie

Dit hoofdstuk is gebaseerd op Gabriëls (1985), Van Turnhout et al. (2003), White et al. (2006).

In 2010 willen we weten welke inspanningen er in de gemeente Zonhoven voor de roerdomp geleverd werden. We willen ook weten of die inspanningen een invloed hebben gehad. Hoe is het gesteld met het leefgebied van de roerdomp? Zijn er populaties bijgekomen of gaat de soort er op achteruit? Hoe we die vragen beantwoorden wordt in dit hoofdstuk beschreven. Het mag echter niet bij een eenmalige evaluatie blijven. Monitoren van soorten is de eerste stap naar een gedegen natuurbeleid.

7.1 Inventariseren van de inspanningen

- Het registreren van gemeentelijke acties is een gemeentelijke taak. We vragen de gemeente dan ook een logboek en een persmap bij te houden.
- In het logboek wordt een korte beschrijving van de actie, de datum waarop de actie plaatsvond en - indien relevant - het aantal deelnemers dat aan de actie deelnam genoteerd. Indien mogelijk wordt eveneens genoteerd welke doelgroepen aan de actie deelnamen. In het logboek worden ook een aantal eenvoudig te meten indicatoren genoteerd die informatie geven over de interesse van de inwoners (= sociale draagvlak). We geven enkele voorbeelden.
 - Tonen de inwoners interesse voor het adoptieproject, wordt er informatie over het adoptieproject bij de gemeente gevraagd of worden er eerder bezwaren over het adoptieproject en bijhorende acties gemeld.
 - Krijgt de gemeente rechtstreekse positieve commentaar van de burger. Indien dit zo is, is dit ook een teken van draagvlak.
 - Indien een informatiebrochure of folder wordt aangeboden over de adoptiesoort kan ook opgevolgd worden hoeveel brochures er worden aangevraagd door de inwoners.
- Krantenartikels, artikels in het gemeentelijke of provinciale tijdschrift, informatie op websites of informatie in folders worden verzameld in een persmap.

De informatie in het logboek en de persmap gecombineerd met informatie over het gemeentelijke budget, het aantal ingediende projecten in het kader van de samenwerkingsovereenkomst, de bestuurlijke aandacht die het project krijgt (vb. agendering, studiedagen/vergaderingen bijgewoond/georganiseerd, etc.) zijn een goede graadmeter voor het draagvlak in de gemeente.

We vragen elke gemeente een vragenlijst in te vullen (bijlage “gemeentelijke vragenlijst” op cd-rom) en die jaarlijks naar het PNC op te sturen waar ze verwerkt zal worden.

7.2 Monitoring van de soort

In 2010 willen we vast kunnen stellen of het beschikbare leefgebied voor de roerdomp is toegenomen en of het aantal broedgevallen in de gemeente is gestegen. Zoals in hoofdstuk 2 vermeld zijn in Zonhoven vooral de met riet omzoomde vijvers in 'de Wijers' van groot belang voor de roerdomp.

Om de populatietrends correct te kunnen vaststellen moeten jaarlijks alle territoria in de geschikte gebieden worden geteld.

Bepaling van de status van het voortplantingsbiotoop van de roerdomp

De roerdomp komt in Zonhoven voornamelijk voor in het vijverrijke gebied 'de Wijers'. Met name de rustig gelegen vijvers met brede rietkragen komen als broedplaats in aanmerking. Hoeveelheid riet is dan ook een goede maatstaf voor de hoeveelheid geschikt broedbiotoop.

Naast rietvelden langsheen vijvers zijn ook omliggende graslanden van belang voor de roerdomp, meer bepaald voor het zoeken van voedsel. Houtkanten vormen hierbij vaak een belemmering omdat ze een barrière vormen tussen deze voedselgebieden en de broedgebieden (vijvers). Het opvolgen van de houtkanten zou daarom ook erg nuttig zijn, zeker wanneer dit gekoppeld kan worden rond acties voor het maken van 'vensters' in deze houtkanten (zie hoofdstuk 5).

Methode

Broedgebieden

Op basis van luchtfoto's kan nagegaan worden wat de oppervlakte aan riet aan de randen van de verschillende vijvers is. Via een GIS-systeem kunnen de digitale versies van de luchtfoto's geraadpleegd worden, waarna de oppervlakte riet ingetekend/geselecteerd kunnen worden. De oppervlakte van deze zones kan vervolgens met het programma berekend worden.

Wanneer in de loop der jaren nieuwe orthofoto's beschikbaar zijn, kan de oefening herhaald worden. Op deze manier kan de oppervlakte riet in 'de Wijers' als maat voor potentieel broedgebied voor de roerdomp opgevolgd worden. Orthofoto's kunnen geraadpleegd worden op het PNC in Bokrijk. De LIKONA coördinator is hiervoor het aanspreekpunt.

Voedselgebieden

Een basisinventaris van de houtkanten in de zone rond de vijvers is een eerste belangrijke stap. Op kaart wordt aangeduid waar de houtkanten zich bevinden, hoe hoog en breed ze ongeveer zijn en of ze een belemmering vormen tussen potentieel broedgebied (vijvers met riet) en potentieel voedselgebied (nattegraslanden/ruigtes) voor roerdomp. Deze inventaris kan bovendien gebruikt worden voor de actie 5.1.3 rond houtkantenbeheer. Deze inventaris wordt vervolgens geupdated om de vijf jaar.

Op dezelfde kaart worden eveneens de potentiële voedselgebieden aangeduid. Het gaat hierbij om natte graslanden en ruigten in de zone rond de vijvers. Percelen die geschikt lijken als voedselgebied voor de roerdomp worden aangeduid op de kaart. Deze inventarisatie wordt eveneens om de vijf jaar herhaald.

Bepaling van de status van de soort

De methoden om vogels te inventariseren via het in kaart brengen van territoria zijn goed bekend. In het kader van verschillende broedvogelatlassen in zowel België als Nederland werd een goede methode uitgewerkt. Voor een gedetailleerde bespreking verwijzen we naar hierboven vermelde boeken.

Het is zeer belangrijk om bij elke telling dezelfde methode te gebruiken. Als de tellingen bij elk terreinbezoek op een andere manier uitgevoerd worden, kan je ze immers niet met elkaar vergelijken wat betekent dat je geen trends kunt vaststellen. De vogelwerkgroep van LIKONA richt samen met Natuurpunt 'vogelkijkcursussen' in. Het is dus zeker de moeite waard om met deze mensen contact op te nemen. In dit hoofdstuk vatten we enkel de belangrijkste aandachtspunten samen die bij het inventariseren van de roerdomp in het oog gehouden moeten worden.

In hoofdstuk 2 wordt de soort in detail beschreven. Je hoort de vogels echter vaak voor je ze ziet. De roep van de roerdomp kan je op volgende link beluisteren www.vogelvisie.nl/soort/roerdomp.php.

Methode

De belangrijkste gebieden voor de roerdomp in Zonhoven zijn gelegen in het vijvergebied 'de Wijers'. Deze zones moeten zeker onderzocht worden. Alle andere gebieden mogen genegeerd worden aangezien de soort daar normaliter niet broedt. Heel wat van deze vijvers in het gebied zijn in eigendom van privépersonen, natuurverenigingen of de overheid. Daarom zal onderling goed afgesproken moeten worden wie welke stukken inventariseert. Anderzijds worden de stukken in eigendom of beheer van natuurverenigingen of ANB standaard gemonitord voor onder andere de roerdomp.

Hoewel geen garantie voor broedgevallen is het meest duidelijke kenmerk van broedende roerdommen het zogenaamde 'hoempen' (roepen) van de mannetjes. Om dit gedrag waar te nemen worden volgende richtlijnen best in acht genomen.

- De gebieden worden jaarlijks in de periode 1 april – 15 mei (cf. de voortplantingsperiode) minstens drie (maar liefst vier of vijf) keer afgewandeld of traag afgefietst (zie ook uitgebreide soortentabel in de cursus broedvogelinventarisatie, Leysen en Gabriëls, 2006)
- De locatie van roepende mannetjes wordt zo nauwkeurig op de kaart aangeduid
- Elk bezoek gebeurt bij voorkeur tijdens de twee uren voor zonsopgang of rond zonsondergang en duurt minstens 45 minuten per km². De tijdsduur van het bezoek en het beginuur worden steeds ingevuld
- Slechte weeromstandigheden (hevige regen, zwaar bewolkt weer en harde wind) dienen vermeden te worden

Opmerking

Van Turnhout et al. (2003) melden dat de mannetjes van geïsoleerde paren vaak minder intensief roepen in vergelijking met paren waar andere paren in de nabijheid zitten. De roepactiviteit van de twee tot drie mannetjes die in 2007 aan de Grote Vijver aan het Heidestrand verbleven was opvallend hoog, zelfs midden op de dag (verschillende waarnemers), wat aansluit bij deze vaststelling. De reden hiervoor kan zijn dat de behoefte om hun territorium tegen andere mannetjes te verdedigen geringer is. Alleszins heeft dit wel consequenties voor de monitoring. De voorgestelde drie bezoeken volstaan mogelijk niet om de aanwezigheid van een broedkoppel uit te sluiten. Meerdere bezoeken zijn wellicht noodzakelijk in het grootste deel van het potentiële broedgebied in Zonhoven.

Uit onderzoek is gebleken dat het verband tussen roepende mannetjes en nestelende vrouwtjes vrij zwak is, wat betekent dat een roepend mannetje niet automatisch gelijk staat met een nestelend broedpaar. Daarom kunnen andere waarnemingen meer duidelijkheid brengen rond het al dan niet broeden van een koppel. Voor de roerdomp zijn dit de volgende kenmerken.

- Waarneming van een paar. Mannelijke en vrouwelijke roerdampen zijn uiterlijk moeilijk van elkaar te onderscheiden (de mannetjes zijn iets groter dan de vrouwtjes). Agressie duidt erop dat het niet om een paar gaat.
- Territoriumindicerende waarnemingen zoals dreigen of vechten van mannelijke vogels. Roerdampen zijn erg territoriaal en gevechten tussen mannetjes komen regelmatig voor
- Waarnemingen die wijzen op de aanwezigheid van een nest of jongen zijn alarmerend gedrag, transport van voedsel (voedselvluchten) of nestmateriaal, oudere vogels met jongen en de aanwezigheid van eieren, eischalen, jongen of recent nestmateriaal. Zeker voedselvluchten (regelmatig hetzelfde traject vliegen) wordt beschouwd als een betrouwbaar kenmerk voor broedende paren

Duid 'uitsluitende waarnemingen' t.t.z. waarnemingen van met zekerheid verschillende individuen ook duidelijk aan op de kaart. Dat is essentieel voor de verwerking van de gegevens.

Noteer al deze geldige waarnemingen – en enkel deze – op de stafkaart aan. Dit is de veldkaart. Gebruik verschillende kleuren of symbolen voor elk type van waarneming. Kijk je kaart onmiddellijk na het beëindigen van het veldbezoek goed na. Een fout is snel gemaakt.

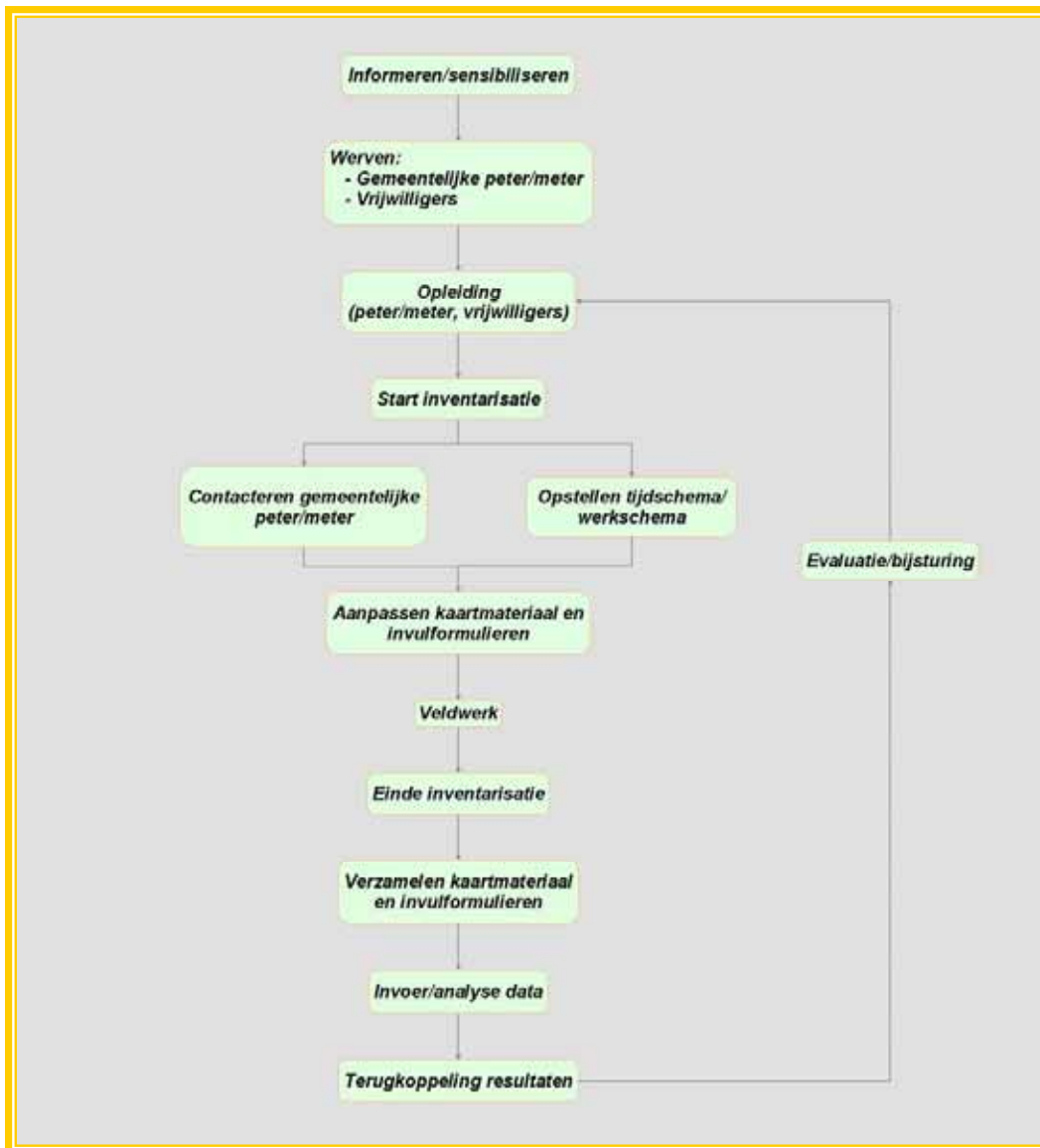
Na elke telronde kopieer je alle waarnemingen van roerdomp naar een nieuwe kaart, de soortkaart. Die vul je na elk bezoek verder aan. Gebruik voor elk bezoek een andere kleur of letter en vermeld op je kaart welke kleur of letter met welke datum overeenkomt. Noteer tevens het aantal geldige waarnemingen per locatie.

Als alles goed wordt uitgevoerd wordt, zou je op het einde van het seizoen een kaartje zoals figuur 7.1 moeten hebben.

7.3 Taakverdeling

Bij de inventarisatie van deze soort worden verschillende organisaties en groepen betrokken. Het is dan ook bijzonder belangrijk goede afspraken te maken. In figuur 7.2 geven we een schematisch overzicht van de verschillende stappen.

We onderscheiden drie fasen. De voorbereiding, de eigenlijke inventarisatie en de verwerking nadien.



Figuur 7.2 Overzicht van de verschillende stappen die bij de organisatie van een inventarisatie moeten doorlopen worden.

7.3.1 Voorbereiding

Informereren/sensibiliseren

Een eerste stap is alle betrokkenen in de gemeente informeren. Welke soort werd er geadopteerd? Welke initiatieven zijn er gepland (opleidingen, uitstappen, inventarisaties)? Waar en wanneer vinden die activiteiten plaats? Hoe kunnen geïnteresseerden zelf hun steentje bijdragen? Al deze informatie moet op de een of andere manier aan mogelijke vrijwilligers doorgegeven worden.

Zowel de gemeente, het regionale landschap als de provincie gebruiken hiervoor hun informatiekanalen. Meer details zijn te vinden in hoofdstuk 6. Vooral de gemeente heeft hier een belangrijke taak naar haar inwoners toe. Om de monitoring efficiënt te laten verlopen is het immers belangrijk in elke gemeente een trekker aan te duiden, de adoptie peter/meter. De gemeente, eventueel geholpen door het regionaal landschap en LIKONA, duidt deze persoon aan en geeft zijn/haar coördinaten door aan de LIKONA coördinator (zie adresgegevens in bijlage 3).

Opleiden

Soorten en leefgebieden inventariseren is niet altijd even eenvoudig. Daarom wordt er opleiding voorzien voor de gemeentelijke peter/meter en de vrijwilligers.

Heel wat organisaties bieden dergelijke cursussen aan (zie hoofdstuk 6). Specifiek voor de roerdomp vermelden we de cursussen en uitstappen die door het regionaal landschap rond de geadopteerde soorten georganiseerd worden (zie hoofdstuk 6) en de uitstappen van de vogelwerkgroep van LIKONA.

De gemeente ondersteunt deze opleiding. Zij voorziet bijvoorbeeld vergaderruimte, organiseert de nodige postverzendingen, plaatst de aankondiging op de website en in het gemeentelijke infoblad of stelt haar kopieermachine en/of printers ter beschikking.

7.3.2 De eigenlijke inventarisatie

Opstart inventarisatie

Bij de start van elk nieuw seizoen neemt de LIKONA verantwoordelijke contact op (eventueel via het regionaal landschap) met de gemeentelijke peter/meter en bezorgt hem/haar het nodige materiaal (zie 7.2). Kaarten en invulformulieren vind je op de bijgeleverde cd-rom. De gemeente kan haar infrastructuur ter beschikking stellen om deze af te printen. Indien kaarten aangepast moeten worden via een GIS-systeem (vb. inkleuren nieuwe telgebieden, leggen trajecten, etc.) dan kan hiervoor een beroep gedaan worden op de LIKONA-coördinator.

De gemeentelijke peter/meter wordt eveneens geïnformeerd waar en wanneer er geteld moet worden.

De peter/meter neemt vervolgens contact op met de vrijwilligers en verdeelt het werk.

Inventarisatie

De peter/meter houdt contact met de vrijwilligers en controleert of de vooropgestelde doelstellingen gehaald worden. Hij/zij speelt eventuele vragen door aan deskundigen zoals de specialisten van de vogelwerkgroep van LIKONA (contactgegevens in bijlage 3). Met vragen over stafkaarten en/of invulformulieren of het uitlenen van materiaal kan je bij het PNC terecht (contactgegevens in bijlage 3).

Iedere teller zorgt dat de volledig ingevulde formulieren en de stafkaarten bij de gemeentelijke peter/meter belanden. Als er een jaarlijkse terugkomdag georganiseerd wordt is dit het uitgelezen moment om al deze gegevens te verzamelen. De gemeentelijke peter/meter stuurt alle verwerkte gegevens door aan de LIKONA verantwoordelijke (contactgegevens in bijlage 3).

Het is eveneens belangrijk de vrijwilligers regelmatig te informeren over de voortgang van het project. Dit kan o.a. op de gemeentelijke website, op de website van het regionaal landschap of op infoavonden georganiseerd door de gemeente of het regionaal landschap. Dit kan een jaarlijkse 'terugkomdag' voor de vrijwilligers worden waar de gemeente logistiek ondersteunt (zie ook hoofdstuk 6).

Verzamelen data

De gegevens worden door de vrijwilligers verzameld. Elke vrijwilliger zorgt ervoor dat de bijgeleverde kaarten en invulformulieren volledig ingevuld worden.

Op het einde van het seizoen zorgt de gemeentelijke peter/meter ervoor dat alle formulieren aan de gemeente en aan de LIKONA-coördinator bezorgd worden. De LIKONA-coördinator neemt tijdig contact op met de peter/meter en/of de gemeente. Heel wat data gaan immers verloren omdat de gegevens niet tijdig of niet in de correcte vorm worden doorgegeven.

7.3.3 Naverwerking

Dataopslag en dataverwerking

Dit is specialistenwerk. Op het PNC worden de nodige databanken ontwikkeld waarin de gegevens opgeslagen kunnen worden. De data worden in deze databanken ingevoerd. Na een aantal jaren kan op basis van deze gegevens de trend van de geadopteerde soort worden bepaald. Deze trends geven dan aan in hoeverre de gestelde doelen bereikt werden en hoe effectief het gevoerde beheer was.

Terugkoppeling resultaten

Eens verwerkt moeten de resultaten teruggekoppeld worden naar de gemeenten en vrijwilligers. De LIKONA-coördinator bekijkt samen met het regionaal landschap hoe dit best georganiseerd kan worden (vb. lokale presentaties, presentaties op de LIKONA - studiedag, presentaties op Vlaamse studiedagen, presentatie op jaarlijkse terugkomdag). De gemeente kan hier logistieke steun geven en meehelpen bij het uitwerken van deze presentaties.

GEMEENTEN ADOPTEREN LIMBURGSE SOORTEN

Actieplan roerdomp

ZONHOVEN

8 Verdere acties

8 Verdere acties

8.1 Waterbeheer in 'de Wijers' – maatregelen op gebiedsniveau

In het gebied 'de Wijers' is het waterbeheer een complexe zaak. Sinds lange tijd regelt een netwerk van talloze beekjes, grachten, slootjes de aan- en afvoer van water voor de vijvers. Water was (en is) erg belangrijk voor de viskwekers en heel wat ruzies zijn dan ook uitgevochten rond stuwtes en aftakkingen. Vandaag de dag komt waterberging en veiligheid tegen overstromingen daar nog eens bij. Het centrum van Zonhoven heeft op momenten van hevige regenval wel eens te kampen met wateroverlast vanuit de Roosterbeek. Bovendien krijgen sommige vijvers in 'de Wijers' op andere momenten te weinig water waardoor ze niet goed kunnen functioneren. Aangezien het hele systeem een complex netwerk vormt en maatregelen stroomopwaarts het peil stroomafwaarts beïnvloedt en vice versa, is het belangrijk een onderzoek (studie) uit te voeren en maatregelen te nemen voor het hele gebied. Een geïntegreerde aanpak is de enige manier om duurzame oplossingen voor de huidige problemen te vinden.

8.2 Grensoverschrijdende samenwerking rond de bescherming van de roerdomp

In Nederland zijn op verschillende plaatsen reeds projecten rond de bescherming van de roerdomp opgestart. Een grensoverschrijdende samenwerking zou hier erg nuttig kunnen zijn. Informatie- en ervaringuitwisseling is een eerste stap. De situatie in Nederland verschilt mogelijk van die in Vlaanderen. In Nederland broeden de roerdompen bijvoorbeeld vaak in rietlanden in uitgestrekte veengebieden, waar het in 'de Wijers' voornamelijk gaat om rietkragen langsheen vijvers. Ook hier kunnen interessante vergelijkingen gemaakt worden waarbij de doelstelling is om de bescherming van de roerdomp zo efficiënt mogelijk te realiseren. Grensoverschrijdende samenwerking kan eveneens in aanmerking komen voor Europese financiering (bijvoorbeeld Interreg). Meer informatie over deze mogelijkheden op www.interreg.euregio.nl.

Ook in andere Europese landen worden inspanningen geleverd om de roerdomp te beschermen (Groot-Brittannië, Frankrijk, Italië, enz.).

Meer informatie over buitenlandse projecten

- www.moerasvogels.nl
- www.bitterns.org.uk
- www.oiseaux.net/oiseaux/ciconiiformes/butor.etoile.html

GEMEENTEN ADOPTEREN LIMBURGSE SOORTEN

Actieplan roerdomp

ZONHOVEN

LITERATUURLIJST

Literatuurlijst

Berten, R., 1990. Natuur & Flora in Limburg. Lisec. Bokrijk-Genk, 235 pp.

Colazzo, S. & D. Bauwens, 2003. Aanwijzen van prioritaire soorten voor het natuurbeleid in de provincie Limburg. Verslag van het Instituut voor Natuurbehoud 2003.5, Brussel, 195 pp.

De Bruyn, L., A. Anselin, D. Bauwens, S. Colazzo, D. Maes, G. Vermeersch & E. Kuijken, 2003. The Status of Biodiversity in Flanders, 10 years after Rio. Bulletin of the Royal Belgian Institute of Natural Sciences, Biology 73: 37-47.

Dochy, O., 2004. Inventarisatiemethode akkeervogels. Experiment akkeervogelbescherming West-Vlaanderen 2004 – 2006. Advies van het Instituut voor Natuurbehoud IN.A.2004.47. Brussel, 19 pp.

Gabriëls J., 1985. Atlas van de broedvogels in Limburg. Belgische Natuur- en Vogelreservaten (BNVR): Brussel : Belgium. 724 pp.

Gabriëls J., J. Stevens & P. Van Sanden, 1994. Broedvogelatlas van Limburg. Veranderingen in aantallen en verspreiding na 1985. Lisec en Likona, Provincie Limburg Culturele aangelegenheden. Hasselt, 366 pp.

Hustings, M.F.H., R.G.M. Kwak, P.F.M. Opdam & M.J.S.M Reijnen, 1985. Vogelinventarisatie. Achtergronden, richtlijnen en verslaglegging. Nederlandse Vereniging tot Bescherming van Vogels Zeist. Pudoc Wageningen, 495 pp.

Lemmens, T., 2007. Draagvlak voor soortbescherming bij de Limburgse gemeenten. Invloed van het project "Gemeenten adopteren Limburgse soorten". Thesis van de Wageningen Universiteit, Forest and Nature Conservation Policy Group, Wageningen, 104 pp.

Leysen, K. & J. Gabriëls , 2006. Cursus broedvogelinventarisatie. Cursus vogelwerkgroep LIKONA ism Natuurpunt Educatie, 17 pp.

Peeters, M., A. Franklin, & J.L. Van Goethem, 2003. Biodiversity in Belgium. Koninklijk Belgisch Instituut voor Natuurwetenschappen, Brussels, 416 pp.

Peeters, M., J.L. Van Goethem, A. Franklin, M. Schlessen & H. De Koeijer, 2004. Biodiversiteit in België. Een overzicht. Koninklijk Belgisch Instituut voor Natuurwetenschappen, Brussels, 20 pp.

van Dijk, A.J., 1996. Broedvogels inventariseren in proefvlakken (handleiding Broedvogel Monitoring Project). SOVON, Beek-Ubbergen, 62 pp.

Van Turnhout, C., A. Van Dijk, M. Van Der Weide. 2003. Jaar van de Roerdomp. SOVON research report.

Vermeersch, G. A. Anselin, K. Devos, M. Herremans, J. Stevens, J. Gabriëls & B. Van Der Krieken, 2004. Atlas van de Vlaamse broedvogels 2000-2002. Mededelingen van het Instituut voor Natuurbehoud 23, Brussel, 496 pp.

White, G., J. Purps, S. Alsbury, 2006. The bittern in Europe: a guide to species and habitat management. The RSPB, Sandy.

Internetreferenties

Europese verdragen: overzicht: <http://europa.eu/scadplus/leg/en/s15006.htm>

Verdrag van Bonn: <http://europa.eu/scadplus/leg/en/lvb/l28051.htm>

Verdrag van Bern: <http://europa.eu/scadplus/leg/en/lvb/l28050.htm>

Vogelrichtlijn: <http://eur-lex.europa.eu/LexUriServ/LexUriServ.do?uri=CELEX:31979L0409:NL:HTML>

Habitatrichtlijn: <http://eur-lex.europa.eu/LexUriServ/LexUriServ.do?uri=CELEX:31992L0043:NL:HTML>

Natura2000: <http://europa.eu/scadplus/leg/en/lvb/l28076.htm>

6^{de} milieu actieprogramma van de Europese Gemeenschap:

<http://europa.eu/scadplus/leg/nl/lvb/l28176.htm>

http://www.arkive.org/species/ARK/birds/Botaurus_stellaris/

GEMEENTEN ADOPTEREN LIMBURGSE SOORTEN

Actieplan roerdomp

ZONHOVEN

BIJLAGEN

Bijlagen

Bijlage 1: gemeentelijke soortentabel van de gemeente Zonhoven

In de eerste rij worden de Limburgse soorten die in de gemeente voorkomen vermeld. In de linkerkolom worden de criteria opgesomd en in de kolom daarnaast de maximum score die de soort voor dat criterium kan behalen. Onderaan staan de totale scores per soort. Roerdomp haalde samen met boomkikker de hoogste score (30).

Zonhoven			roerdomp	woudaapje	boomkikker	heikikker	knoflookpad	gentiaanblauwtje	Klein wintergroen
Aantal Limburgse soorten: 67									
Klasse		Score							
Rol van de gemeente			0	0	0	0	0	0	0
Beschermingsmaatregelen voor de soort kunnen in het gemeentelijk beleid gekaderd worden.	Er werden al initiatieven genomen	10	0	0	10	0	0	10	0
	Er zijn initiatieven gepland	5	0	0	0	0	0	0	0
Risicofactoren									
De soort is erg gevoelig voor menselijke verstoring.		-5	0	0	0	0	0	0	0
De kans dat de soort op korte termijn verdwijnt is groot (kleine populatie, geïsoleerde populatie, lage dispersie-capaciteit soort, oncontroleerbare externe factoren..).		-5	0	0	0	0	0	0	0
Voordelen van de soort									
# gemeenten waarin de soort voorkomt.	1	20	0	0	0	0	0	0	0
	2 - 5	10	10	10	10	0	10	0	10
	6-10	5	0	0	0	5	0	5	0
# prioritaire soorten in de gemeente (score > 0).	1 - 10	5	0	0	0	0	0	0	0
Indicator soort, ttz. maatregelen getroffen voor deze soort komen ook andere (prioritaire Limburgse) soorten ten goede.		5	5	5	0	5	5	5	5
Aaibare soort waarmee de gemeente zich kan identificeren (vermarktbaar).	Door de gemeente geprefereerde soort	10	10	0	0	0	0	0	0
	Voor de gemeente aanvaardbare soort	5	0	0	5	5	0	0	0
	Weinig interesse	0	0	0	0	0	0	0	0
Draagvlak									
Bij het beheer van de soort kunnen meerdere doelgroepen betrokken worden.	>2 doelgroepen	10	0	0	0	0	0	0	0
	2 doelgroepen	5	5	5	5	5	5	5	5
SCORE			30	20	30	20	20	25	20

Volgende Limburgse soorten worden eveneens in Zonhoven gevonden: gekraagde roodstaart, houtsnip, ijsvogel, nachtzwaluw, roodborsttapuit, sprinkhaanzanger, veldleeuwerik, wespindief, zwarte specht, kamsalamander, rugstreeppad, bont dikkopje, groentje, heideblauwtje, heivlinder, kleine ijsvogelvlinder, kormvlinder, beekoeverlibel, glassnijder, hoogveenglanslibel, kempense heidelibel, koraaljuffer, metaalglanslibel, smaragdlibel, speerwaterjuffer, tangpantserjuffer, tengere pantserjuffer, blauwvleugelsprinkhaan, boskrekel, moerassprinkhaan, negertje, snortikker, veldkrekel, wekkertje, zompsprinkhaan, bosmier, duinbaardmier, heidedraaigatje, lepelsteekmier, sabelmier, woekermier, bosdroogbloem, dicht havikskruid, drijvende waterweegbree, gaspeldoorn, gevlekte orchis, groot nimfkruid, grote ratelaar, heidekartelblad, hondsviooltje, jeneverbes, klein blaasjeskruid, klein warkruid, klokjesgentiaan, korensla, kruipbrem, liggende vleugeltjesbloem, ronde zonnedauw, waterlobelia, waterscheerling.

Bijlage 2: overzicht van de soorten die in de verschillende Limburgse gemeenten geadopteerd werden

Gemeente	Soort	Engelse naam	Wetenschappelijke naam
Alken	ijsvogel	common kingfisher	<i>Alcedo atthis</i>
As	jeneverbes	common juniper	<i>Juniperus communis</i>
Beringen	watersnip	common snipe	<i>Gallinago gallinago</i>
Bilzen	dwergblauwtje	small blue	<i>Cupido minimus</i>
Bocholt	geelgors	yellowhammer	<i>Emberiza citrinella</i>
Borgloon	gulden sleutelbloem	cowslip	<i>Primula veris</i>
Bree	grauwe klauwier	red-backed shrike	<i>Lanius collurio</i>
Diepenbeek	boomkikker	common tree frog	<i>Hyla arborea</i>
Dilsen-Stokkem	zadelsprinkhaan	bushcricket	<i>Ephippiger ephippiger</i>
Genk	rugstreepad	natterjack toad	<i>Bufo calamita</i> <i>Epidalea calamita</i>
Gingelom	knautiabij	solitary mining bee	<i>Andrena hattorfiana</i>
Halen	gewone eikvaren	common polypody	<i>Polypodium vulgare</i>
Ham	variabele waterjuffer	variable damselfly	<i>Coenagrion pulchellum</i>
Hamont-Achel	heivlinder	grayling	<i>Hipparchia semele</i>
Hasselt	gierzwaluw	common swift	<i>Apus apus</i>
Hechtel-Eksel	nachtzwaluw	nightjar	<i>Caprimulgus europaeus</i>
Heers	ingekorven vleermuis	geoffroy's bat	<i>Myotis emarginatus</i>
Herk-de-Stad	grote modderkruiper	weatherfish	<i>Misgurnus fossilis</i>
Herstappe	kattendoorn	spiny restharrow	<i>Ononis spinosa</i>
Heusden-Zolder	kleine ijsvogelvlinder	white admiral	<i>Limenitis camilla</i>
Hoeselt	das	badger	<i>Meles meles</i>
Houthalen-Helchteren	wekkertje	common green grasshopper	<i>Omocestus viridulus</i>
Kinrooi	grote weerschijnvlinder	purple emperor	<i>Apatura iris</i>
Kortesseem	eikelmuis	garden dormouse	<i>Eliomys quercinus</i>
Lanaken	klaverblauwtje	mazarine blue	<i>Polyommatus semiargus</i>
Leopoldsburg	zwarte specht	black woodpecker	<i>Dryocopus martius</i>
Lommel	boomleeuwerik	woodlark	<i>Lulula arborea</i>
Lummen	huiszwaluw	house martin	<i>Delichon urbica</i>
Maaseik	bosbeekjuffer	beautiful demoiselle	<i>Calopteryx virgo</i>
Maasmechelen	roodborsttapuit	stonechat	<i>Saxicola torquata</i>
Meeuwen-Gruitrode	boskrekkel	wood cricket	<i>Nemobius sylvestris</i>
Neerpelt	wulp	curlew	<i>Numenius arquata</i>
Nieuwerkerken	kerkuil	barn owl	<i>Tyto alba</i>
Opglabbeek	vinpootsalamander	palmate newt	<i>Lissotriton helveticus</i>
Overpelt	groentje	green hairstreak	<i>Callophrys rubi</i>
Peer	knoflookpad	common spadefoot toad	<i>Pelobates fuscus</i>
Riemst	grauwe gors	corn bunting	<i>Emberiza calandra</i>
Sint-Truiden	veldleeuwerik	eurasian skylark	<i>Alauda arvensis</i>
Tessenderlo	gekraagde roodstaart	common redstart	<i>Phoenicurus phoenicurus</i>
Tongeren	steenuil	little owl	<i>Athene noctua</i>
Voeren	hazelmuis	common dormouse	<i>Muscardinus avellanarius</i>
Wellen	kamsalamander	warty newt, crested newt	<i>Triturus cristatus</i>
Zonhoven	roerdomp	great bittern	<i>Botaurus stellaris</i>
Zutendaal	veldparelmoervlinder	glanville fritillary	<i>Melitaea cinxia</i>

Bijlage 3: Lijst met contactpersonen

Regionaal Landschap Lage Kempen

Grote Baan 176, 3530 Houthalen-Helchteren
tel.: 011 78 52 59
e-mail: info@rllk.be
website: www.rllk.be

Joep Fourneau
Promotor GALS-project
e-mail: joep.fourneau@rllk.be

Peter Roosen
Landschapsanimator
e-mail: peter.roosen@rllk.be

Davy Noelmans
Bedrijfsplanner VLM voor RLLK
Koningin Astridlaan 10, 3500 Hasselt
tel.: 011 29 87 00
e-mail: davy.noelmans@vlm.be

Natuurpunt Hasselt-Zonhoven

Johan Royeaerd
e-mail: johan.royeaerd@fulladsl.be

Limburgs Landschap vzw

Domherenhuis
Dekenstraat 39, 3550 Heusden-Zolder
tel.: 011 53 02 50
website: www.limburgs-landschap.be

Nationale Boomgaardenstichting vzw

Leopold-III-straat 8, 3724 Vliermaal
tel.: 012 39 11 88
e-mail: info@boomgaardenstichting.be
website: <http://nbs-vzw.be>

Bekkensecretariaat Demerbekken

Jan Van Velk
Bekkencoördinator Demer
Waaistraat 1, 3000 Leuven
tel.: 016 21 12 46
e-mail: jan.vanvelk@lin.vlaanderen.be

Provinciaal Natuurcentrum

Het Groene Huis
Domein Bokrijk, 3600 Genk
tel.: 011 26 54 50

Peter Baert
Projectcoördinator GALS-project
tel.: 011 26 54 88
e-mail: pbaert@limburg.be

Luc Crevecoeur
LIKONA-coördinator
tel.: 011 26 54 62
e-mail: lcrevecoeur@limburg.be

Johan Lambrix
MOS-coördinator
tel.: 011 26 54 59
e-mail: jlambrix@limburg.be

Regionaal Landschap Kempen en Maasland

Winterslagstraat 87, 3600 Genk
tel.: 089 32 28 10
e-mail: info@rlkm.be
website: www.rlkm.be

Regionaal Landschap Haspengouw en Voeren

Vorststraat 2, 3500 Hasselt
tel.: 011 31 38 98
e-mail: info@rlh.be
website: www.rlh.be

Regionaal Landschap Noord-Hageland

Gelrodeweg 2, 3200 Aarschot
tel.: 016 63 59 54
e-mail: info@rlnh.be

Agentschap voor Natuur en Bos

Jan Wellekens

Natuurwachter

tel.: 0479 79 93 67

e-mail: jan.wellekens@lne.vlaanderen.be

Guido Vervaet

Boswachter

tel.: 0478 79 93 67

e-mail: guido.vervaet@lne.vlaanderen.be

Tom Verschraegen

Verantwoordelijke beheer 'de Wijers'

tel.: 011 74 24 63

e-mail: tom.verschraegen@lne.vlaanderen.be

Bijlage 4: basistekst communicatie

Limburgse soorten ... een voorbeeldproject voor natuur in Europa!

Limburg is het meest bekend om haar "groene" imago. Niet onterecht. Meer dan veertig procent van de Vlaamse natuur komt immers nog in Limburg voor. Wat velen niet weten is dat heel wat zeldzame en bedreigde plant- en diersoorten dit groene Limburg als hun thuishaven kozen ... hopen om van hieruit te kunnen groeien.

De Limburgse situatie is heel erg vergelijkbaar met wat er op wereldvlak gebeurt: steeds meer plant- en diersoorten hebben een steeds kleinere oppervlakte om te leven. Nochtans levert deze biodiversiteit (geheel van planten en dieren en hun leefgebieden) al miljoenen jaren de mensen heel wat op: gezond voedsel, drinkbaar water, veilige thuishaven, bestrijding van ziektes, enz. Vandaar dat de Europese regeringsleiders het initiatief namen om de achteruitgang van de biodiversiteit te stoppen: het project kreeg de naam "Countdown 2010" en beoogt de achteruitgang van de biodiversiteit tegen te gaan tegen 2010. Iedereen wordt gevraagd om hieraan mee te werken... Hiervoor moet je in Limburg zijn natuurlijk! Al heel wat jaren wordt er pionierswerk geleverd door mensen met een hart voor natuur en nu is dat niet anders!

Om deze zeldzame en bedreigde soorten nieuwe kansen te geven nam het provinciebestuur van Limburg in samenwerking met de Limburgse regionale landschappen het initiatief om te starten met een uniek voorbeeldproject voor Europa: het project "Limburgse soorten".

Eén van de doelstellingen van het project Limburgse soorten is dat gemeentebesturen een zeldzame of bedreigde Limburgse soort "adopter" om er zorg voor te dragen, ... een soort van foster-parents-plan voor onze planten en dieren, zeg maar.

Het project Limburgse soorten wordt gefinancierd door de provincie Limburg met steun van Europa (Europees Fonds voor Regionale Ontwikkeling, EFRO). 5 mensen zetten de komende jaren hun beste beentje voor om dit project samen met alle partners tot een succes te brengen.

En de resultaten blijven niet uit: "alle vierenvestig Limburgse gemeenten" adopteerden reeds een Limburgse soort! Soorten zoals bv. de boomkikker, de modderkruiper, de nachtzwaluw, de das, enz. mogen allen stilletjes hopen op een betere toekomst. Dit is echt een opsteker!

Volgende stap is samen met de gemeentebesturen voor al deze soorten een actieplan op te stellen en samen met alle organisaties en mensen met een hart voor natuur stappen te zetten voor een aangename leefomgeving en een duurzame toekomst voor ons en de komende generaties!

Limburgse soorten, een voorbeeld voor Europa!

GEMEENTEN ADOPTEREN LIMBURGSE SOORTEN

Een initiatief van de provincie Limburg en de Limburgse regionale landschappen.
Project met de financiële steun van het Europese Fonds voor Regionale Ontwikkeling, Doelstelling-2-programma Limburg 2000-2006
(projectnummer: 2.2.11/D2/1056)

PROJECTBUREAU

Joep Fourneau (promotor), Els Peusens (promotor), Esengul Gölpek (administratieve medewerkster), Peter Baert (coördinator)

DAGELIJKS BESTUUR

Frank Smeets (gedeputeerde), Frank Vranken (kabinetsmedewerker), Johan Van den Broek (directeur MINA), Jan Stevens (diensthoofd PNC), Marcel Kerff (directeur Regionaal Landschap Haspengouw & Voeren), Ilse Ideler (directeur Regionaal Landschap Lage Kempen), Ignace Schops (directeur Regionaal Landschap Kempen & Maasland), Luc Crèvecoeur (coördinator LIKONA), Niki Saenen (deskundige MINA), Peter Baert (coördinator GALS-project).

STUURGROEP

Raad van bestuur Regionaal Landschap Haspengouw & Voeren, Raad van bestuur Regionaal Landschap Lage Kempen, Raad van bestuur Regionaal Landschap Kempen & Maasland. Dagelijks bestuur GALS-project.

BEGELEIDINGSCOMITÉ

Het dagelijks bestuur GALS-project, Tom Artois (Universiteit Hasselt), Dirk Bauwens (INBO), Geert Beckers (Agentschap voor Natuur en Bos), Bert Berten (INBO + plantenwerkgroep, LIKONA), David Beyen (Limburgs Landschap vzw), Peter Engelen (voorzitter herpetologische werkgroep LIKONA), Jos Eykens (voorzitter vissenwerkgroep LIKONA), Jan Gabriëls (voorzitter vogelwerkgroep LIKONA), Dries Gonssens (Agentschap voor Natuur en Bos), Thomas Lemmens (Wageningen Universiteit), Benny Mathijs (Agentschap voor Natuur en Bos), Roger Nijssen (dassenwerkgroep LIKONA), Paula Ulenaers (Maamse Landmaatschappij), Tom Verschraegen (Agentschap voor Natuur en Bos), Nico Verwimp (Agentschap voor Natuur en Bos).



COLOFON

De deputatie van de Provincieraad van Limburg,
Steve Stevaert, gouverneur-voorzitter,
Marc Vandeput, Sylvain Sleypen,
Gilbert Van Baelen, Frank Smeets, Hilde Claes,
Erika Thijs, gedeputeerden en Valère Cornelis,
wnd. provinciegriffier.

In samenwerking met:
Het Regionaal Landschap Lage Kempen vzw
en de gemeente Zonhoven.

REDACTIE

Joep Fournieu

EINDREDACTIE

Peter Baert

TEKSTVERBETERING

Ilse Ideler, Mieke Philips, Johan Royeaerd,
Jan Stevens

ADVIES

Acties: Geert Beckers, Johan Royeaerd,
Tom Verschraegen, team RLLK

Communicatie: team RLLK

Monitoring: Johan Royeaerd

Draagvlak: Thomas Lemmens

FOTO'S

Monique Bogaerts, François Van Bauwel

ORTHOFOTO'S

Middenschalg, kleur, provincie Limburg; VLM/
OC en provincie Limburg, opname 2003 (AGIV)

BEELDBEWERKING EN LAY-OUT

Peter Baert, Esengul Gölpek

LOGO

Blikvoer

VERANTWOORDELIJKE UITGEVER

Jan Stevens, Provinciaal Natuurcentrum,
Het Groene Huis, Domein Bokrijk, 3600 Genk

D/2007/5857/71

Gemeenten adopteren Limburgse soorten

Een initiatief van de Provincie Limburg en de Limburgse Regionale Landschappen
Project met de financiële steun van het Europees Fonds voor Regionale Ontwikkeling (EFRO)